



Министерство на
околната среда и водите

**Ежедневен
бюлетин за
състоянието на
водите**

5 ЯНУАРИ 2023

**Комплексни и
значими
язовири**

Речни нива

Информация за наличните обеми в комплексните и значими язовири, които се следят в МОСВ:

Съгласно приложение №1 към чл. 13, ал. 1, т. 1 от Закона за водите, комплексните и значими язовири са 52 броя.

Сумата от наличните в тях завирени обеми към 05.01.2023 г. е 3908.0 млн. м³, представлява 59.2% от сумата от общите им обеми, с 0.1% по-малко от отношението на завирените им обеми към 04.01.2023 г.

Според основното им предназначение наличните в тях завирени обеми са както следва:

- питейно-битово водоснабдяване - 76.7% от общия им обем;
- за резервно питейно-битово водоснабдяване - 55.0% от общия им обем;
- напояване - 42.7% от общия им обем;
- енергетика - 63.1% от общия им обем.

Налични завирени обеми в язовири по приложение 1 на ЗВ с трансгранично влияние:

1. за Каскада „Арда“:

Язовир „Кърджали“ - 241.438 млн. м³, което е 48.56% от общия му обем;

Язовир „Студен кладенец“ - 299.352 млн. м³, което е 77.20% от общия му обем;

Язовир „Ивайловград“ - 140.531 млн. м³, което е 89.68% от общия му обем;

2. за Каскада „Горна Тунджа“:

Язовир „Копринка“ - 25.617 млн. м³, което е 18.01% от общия му обем;

Язовир „Жребчево“ - 149.450 млн. м³, което е 37.36% от общия му обем

БЮЛЕТИН №715 от 05.01.2023 г. към 8 часа

ОБОБЩЕНИ ДАННИ ЗА СЪСТОЯНИЕТО НА ВОДИТЕ В КОМПЛЕКСНИТЕ И ЗНАЧИМИ ЯЗОВИРИ

Сумата от наличните зафирени обеми към комплексните и значими язовири е				3908,0	млн.куб.м.	представява		59,2%		Тенденция	в бр. язовири
Според основното предназначение на язовирите наличните в тях зафирени обеми:				за питейно-битово водоснабдяване		76,7%	от общия им обем;	72,13%	от полезния им обем	↑ - повишаване на обема	13
				за резервно - ПБВ		55,0%	от общия им обем;	51,10%	от полезния им обем	↓ - понижаване на обема	28
				за напояване		42,7%	от общия им обем;	36,26%	от полезния им обем	~ - задържане на обема	8
				за енергетика		63,1%	от общия им обем;	56,83%	от полезния им обем	↓ - преливане	2
№	БД	Язовир	Общ обем	Мъртъв/Санитарен обем	Наличен обем		Наличен полезен обем		Ср. денонощен приток	Ср. денонощен разход	Тенденция
			млн.м³	млн.м³	млн.м³	% от общия обем	млн.м³	% от полезния обем	м³/сек.	м³/сек.	
1	БДДР	Искър	655,252	87,200	519,280	79,25%	432,080	76,06%	2,737	21,308	↓
2	БДДР	Бели Искър	15,080	1,400	11,468	76,05%	10,068	73,60%	0,771	0,771	~
3	БДДР	Среченска бара	15,500	1,000	15,171	97,88%	14,171	97,73%	0,984	0,544	↑
4	БДДР	Христо Смирненски	27,700	4,200	18,193	65,68%	13,993	59,54%	0,088	0,322	↓
5	БДДР	Йовковци	92,179	9,000	78,802	85,49%	69,802	83,92%	0,087	0,681	↓
6	БДЧР	Тича	311,800	40,000	220,963	70,87%	180,963	66,58%	0,018	1,726	↓
7	БДЧР	Камчия	233,550	76,000	178,863	76,58%	102,863	65,29%	0,512	2,306	↓
8	БДЧР	Ясна поляна	32,320	7,550	18,632	57,65%	11,082	44,74%	0,289	0,255	↑

Ежедневен бюлетин за състоянието на водите

9	БДИБР	Асеновец	28,200	2,000	13,187	46,76%	11,187	42,70%	0,058	0,671	↓
10	БДИБР	Боровица	27,300	4,600	23,824	87,27%	19,224	84,69%	0,040	0,260	↓
11	БДЗБР	Студена	25,200	2,400	22,253	88,30%	19,853	87,07%	0,550	0,722	↓
12	БДЗБР	Дяково	35,400	8,000	28,816	81,40%	20,816	75,97%	0,172	0,172	~
13	БДЗБР	Калин - за рез.водоснабдяване	1,024	0,100	0,270	26,40%	0,170	18,43%	не се получава ежедневна информация приток и разход		↓
14	БДЗБР	Карагьол - за рез.водоснабдяване	2,252	0,200	1,845	81,93%	1,645	80,17%			~
15	БДДР	Огняново - за рез.водоснабдяване **	31,600	2,500	17,074	54,03%	14,574	50,08%	0,185	0,335	↓
16	БДДР	Панчарево	6,465	1,500	5,230	80,90%	3,730	75,13%	22,361	21,361	↓
17	БДДР	Ястребино	62,300	3,900	33,941	54,48%	30,041	51,44%	0,046	0,116	↓
18	БДДР	Кула	20,250	0,700	7,415	36,62%	6,715	34,35%	0,116	0,116	~
19	БДДР	Рабиша	43,200	2,400	12,500	28,94%	10,100	24,75%	0,000	0,000	~
20	БДДР	Огоста	506,000	67,000	231,650	45,78%	164,650	37,51%	0,752	4,225	↓
21	БДДР	Сопот	60,908	1,300	27,340	44,89%	26,040	43,69%	0,266	0,266	~
22	БДДР	Горни Дъбник	130,000	3,000	49,568	38,13%	46,568	36,67%	0,984	0,324	↑
23	БДДР	Бели Лом	25,500	3,200	8,782	34,44%	5,582	25,03%	0,185	0,069	↑
24	БДЧР	Съединение	12,810	1,500	8,196	63,98%	6,696	59,20%	0,035	0,081	↓
25	БДЧР	Георги Трайков (Цонево)	330,000	21,000	173,162	52,47%	152,162	49,24%	0,539	2,044	↓
26	БДЧР	Порой	45,200	2,000	5,406	11,96%	3,406	7,88%	0,174	0,000	↑
27	БДЧР	Ахелой	12,350	0,800	3,085	24,98%	2,285	19,78%	0,046	0,000	↑
28	БДИБР	Жребчево	400,000	30,000	149,450	37,36%	119,450	32,28%	0,078	1,524	↓
29	БДИБР	Малко Шарково	45,000	3,900	33,292	73,98%	29,392	71,51%	0,126	0,126	~
30	БДИБР	Домлян	26,074	0,700	9,053	34,72%	8,353	32,92%	0,190	0,084	↑
31	БДИБР	Пясъчник	206,530	3,400	35,900	17,38%	32,500	16,00%	0,788	0,210	↑
32	БДИБР	Тополница	137,108	20,000	42,779	31,20%	22,779	19,45%	2,292	0,556	↑
33	БДИБР	Тракиец	114,000	24,000	63,778	55,95%	39,778	44,20%	0,006	0,116	↓
34	БДЗБР	Пчелина	54,200	34,200	54,000	99,63%	19,800	99,00%	5,185	5,185	↓
35	БДДР	Александър Стамболийски	205,569	20,000	114,337	55,62%	94,337	50,84%	0,992	0,992	~
36	БДДР	Кокаляне	не се получава ежедневна информация								
37	БДИБР	Копринка	142,214	5,410	25,617	18,01%	20,207	14,77%	1,576	0,744	↑

	БДИБР	Белмекен-Чаира	149,536	5,179	98,847	66,10%	93,668	64,89%	4,591	5,252	
38	БДИБР	Белмекен	144,036	3,810	98,061	68,08%	94,251	67,21%			↓
39	БДИБР	Чаира	5,500	1,369	0,786	14,30%	0,000	0,00%			↑
	БДИБР	Баташки водносиллов път									
	БДИБР	Голям Беглик-Широка поляна	86,091	7,242	40,354	46,87%	33,112	41,99%	1,816	2,930	
40	БДИБР	Голям Беглик	62,111	3,942	35,093	56,50%	31,151	53,55%			↓
41	БДИБР	Широка поляна	23,980	3,300	5,261	21,94%	1,961	9,48%			↓
42	БДИБР	Беглика	1,554	0,242	1,037	66,73%	0,795	60,59%	0,048	0,477	↓
43	БДИБР	Тошков Чарк	1,782	0,276	0,662	37,14%	0,386	25,62%	0,225	0,314	↓
44	БДИБР	Батак	310,298	19,950	176,722	56,95%	156,772	53,99%	3,991	1,985	↑
	БДИБР	Каскада Доспат-Въча									
45	БДЗБР	Доспат	449,249	14,907	315,812	70,30%	300,905	69,28%	1,646	8,522	↓
46	БДИБР	Цанков камък	110,708	31,200	90,731	81,96%	59,531	74,87%	7,707	12,574	↓
47	БДИБР	Въча	226,120	24,520	161,489	71,42%	136,969	67,94%	16,469	6,029	↑
48	БДИБР	Кричим	20,256	1,730	19,615	96,84%	17,885	96,54%	6,006	7,309	↓
	БДИБР	Каскада Арда									
49	БДИБР	Кърджали	497,236	107,176	241,438	48,56%	134,262	34,42%	4,969	11,127	↓
50	БДИБР	Студен кладенец	387,772	90,667	299,352	77,20%	208,685	70,24%	12,526	15,374	↓
51	БДИБР	Ивайловград	156,702	59,526	140,531	89,68%	81,005	83,36%	13,394	18,347	↓
52	БДИБР	Розов кладенец	20,400	13,268	18,348	89,94%	5,080	71,23%	не се получава ежедневна информация приток и разход		↓

* Данните в таблицата са за състоянието на комплексните и значими язовири по Приложение 1 от Закона за водите към 8 часа на съответния ден.

** С Решение №740 от 15 октомври 2020 г. за осигуряване на дългосрочната стабилност на водоснабдяването на Столична община, Министерски съвет определя „Български ВиК холдинг“ ЕАД, да извърши необходимите действия за осигуряване на възможност за пречистване на питейни води от язовир „Огняново“.

Към момента не са изпълнени изискванията за вписване на язовира в регистъра съгласно изискванията на Закона за здравето и няма разрешително по реда на закона за водите, поради което не се подават води за питейнобитово водоснабдяване.

Язовир Панчарево:

Съгласно предоставената справка от НС ЕАД язовир „Панчарево“ прелива с 21 м³/ сек. Постъпващият приток в язовира на 05.01.2023 г. е 22,361 м³/ сек. Размерът на дневния разход и прелялото количество се равняват на 21,361 м³/ сек. Наличният обем в язовира е 5,2304 млн. м³, което представлява 80,9% от общия му обем.

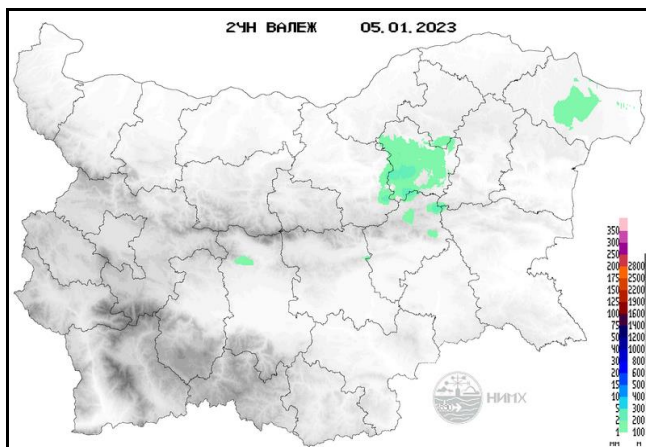
Язовир Пчелина:

Съгласно предоставената справка от НС ЕАД язовир „Пчелина“ прелива с 5,144 м³/ сек. Постъпващият приток в язовира на 05.01.2023 г. е 5,185 м³/ сек. Размерът на дневния разход и прелялото количество се равняват на 5,185 м³/ сек. Наличният обем в язовира е 54 млн. м³, което представлява 99,63% от общия му обем.

По данни и прогнози на НИМХ

На 05.01 и през следващите три дни речните нива ще останат без съществени изменения. Водните количества ще бъдат под праговете за внимание.

МЕТЕОРОЛОГИЧЕН БЮЛЕТИН



Анализ на денонощната сума на валежа от 07:30 ч. на 04.01.2023 г. до 07:30 ч. на 05.01.2023 г., използващ модел ALADIN и данни от наблюдателната мрежа на НИМХ.

Метеорологична прогноза за 6 януари 2023 г.

През нощта вятърът ще се ориентира от запад-северозапад и ще се усили. Облачността ще е променлива, до сутринта намаляваща до ясно време. Минималните температури ще са между 2° и 7° , в отделни котловини в Южна България - до около 0° . Утре ще преобладава слънчево и ветровито време. Ще духа умерен, в Дунавската равнина и западната част на Горнотракийската низина - силен северозападен вятър и с него ще нахлуе порция студен въздух. Вечерта вятърът ще отслабне и до полунощ в повечето райони ще стихне. Максималните температури ще са предимно между 9° и 14° , в София - около 9° .

Над планините облачността ще е променлива, без валежи. Ще духа силен северозападен вятър. Дневните температури ще се понижат и максималната на 1200 метра ще е около 6° , на 2000 метра - около минус 1° .

Над Черноморието облачността ще е променлива, по-значителна в следобедните часове. Преди обяд ще духа умерен, временно силен северозападен вятър. След обяд ще отслабва, а вечерта ще стихне. Максималните температури ще са 10° - 13° . Температурата на морската вода е 9° - 10° . Вълнението на морето ще е 2 бала, преди обяд по северното крайбрежие временно до 3 бала.

Прогноза за времето от 7 до 12 януари 2023 г.

През почивните дни ще бъде предимно слънчево. Ще бъде почти тихо или със слаб вятър, в събота - западен, в неделя - южен. Температурите ще се понижат и в неделя минималните ще са между минус 2° и 3°, максималните - предимно между 6° и 11°. В неделя сутринта на места, главно по поречието на Дунав и в югоизточните райони, ще бъде с ниска облачност или мъгла. В понеделник преди обяд на повече места в западната част на Дунавската равнина и на Горнотракийската низина ще има мъгли или ниска облачност. В Източна България вятърът ще се ориентира от югоизток и ще се усили до умерен. По-късно през деня от запад ще започне увеличение на облачността, а през нощта срещу вторник в западните райони ще започнат валежи от дъжд. Във вторник и сряда ще бъде предимно облачно. В много райони ще има валежи от дъжд, повишава се вероятността за значителни количества. Още във вторник в западната половина от страната вятърът ще се смени със северозападен, в сряда в източните райони - север-североизточен; ще бъде умерен до силен и ще нахлува сравнително студен въздух. Със застудяването във високите котловинни полета в Западна България, в Предбалкана и североизточните райони дъждът ще преминава в сняг. През нощта срещу четвъртък валежите ще спрат, вятърът ще отслабва. В четвъртък облачността ще се разкъса и ще намалее. Вятърът навсякъде ще отслабне, до вечерта в отделни райони и ще стихне. Отново ще се затопля.

ПРОГНОЗА ЗА ОЧАКВАНИ КОЛИЧЕСТВА ВАЛЕЖИ

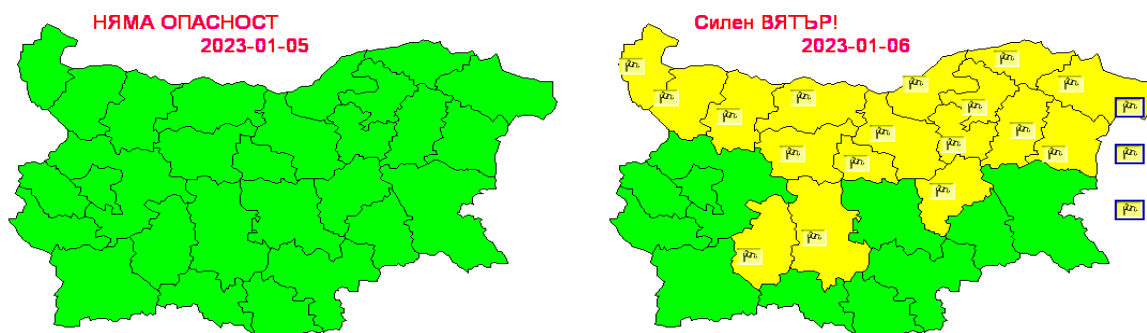
За 5 и 6 януари 2023 г.: До края на деня е утре ще е без валежи.

За 7 и 8 януари 2023 г.: В събота и неделя - без валежи.

ПРОГНОЗА ЗА ОПАСНИ И ОСОБЕНО ОПАСНИ МЕТЕОРОЛОГИЧНИ ЯВЛЕНИЯ

На 5 януари 2023 г.: в страната не се очакват опасни метеорологични явления.

За 6 януари 2023 г. НИМХ издава предупреждение от първа степен (жълт код) в 17 области от страната за силен северозападен вятър. Ще има пориви до 18-20 м/сек.



Карта на опасните явления за 05.01.2023 г. Карта на опасните явления за 06.01.2023 г.

Подробна информация за предупрежденията и опасните метеорологични явления по области може да бъде получена от интерактивната карта на адрес: <http://weather.bg/0index.php?koiFail=RM01opasni1&nd=0&lng=0>

Легенда:



Бяло:

Липсваща, недостатъчна, стара или съмнителна информация.



Зелено:

Няма опасни явления.



Жълто:

Времето може да бъде потенциално опасно. Явленията, които са прогнозирани, не са необичайни, но изискват внимание, ако възнамерявате да вършите работа на открито. Следете прогнозите за времето и не поемайте излишен риск.



Оранжево:

Времето е опасно. Прогнозирани са по-рядко случващи се метеорологични явления. Възможни са материални щети и има опасност от наранявания. Бъдете много внимателни и се информирайте подробно и често за метеорологичната обстановка. Съобразявайте се с неизбежните рискове и следвайте всички съвети на компетентните органи.



Червено:

Времето е много опасно. Прогнозирани са изключително интензивни опасни метеорологични явления. Възможни са големи материални щети и нещастни случаи, може да възникне и опасност за живота. Следвайте нарежданията и всички съвети на компетентните органи и бъдете готови да извънредни мерки.

ХИДРОЛОГИЧЕН БЮЛЕТИН

Анализ на хидрологичната обстановка през изминалото денонощие

Анализът е направен на база измерени водни стоежи и изчислени по временни ключови криви водни количества от оперативни автоматични и конвенционални хидрометрични станции на НИМХ:

Дунавски басейн: През изминалото денонощие нивата на наблюдаваните реки са останали без съществени изменения. Регистрираните колебания на нивата на р. Огоста при с. Бутан (-16/+14 см) и в средното течение на р. Искър (-34/+44 см) са в резултат от работата на хидротехнически съоръжения. Отчетените изменения на речните нива в останалата част от басейна са както следва: за водосбора на р. Лом от -3 см до +3 см; за водосбора на р. Огоста от -4 см до +4 см; за водосбора на р. Искър от -3 см до +2 см; за водосбора на р. Вит от -2 см до +2 см; за водосбора на р. Осъм от -3 см до +2 см; за водосбора на р. Янтра от -4 см до +12 см; за водосбора на р. Русенски Лом до -1 см. Водните количества на реките в басейна са под праговете за средни води и около праговете за ниски води.

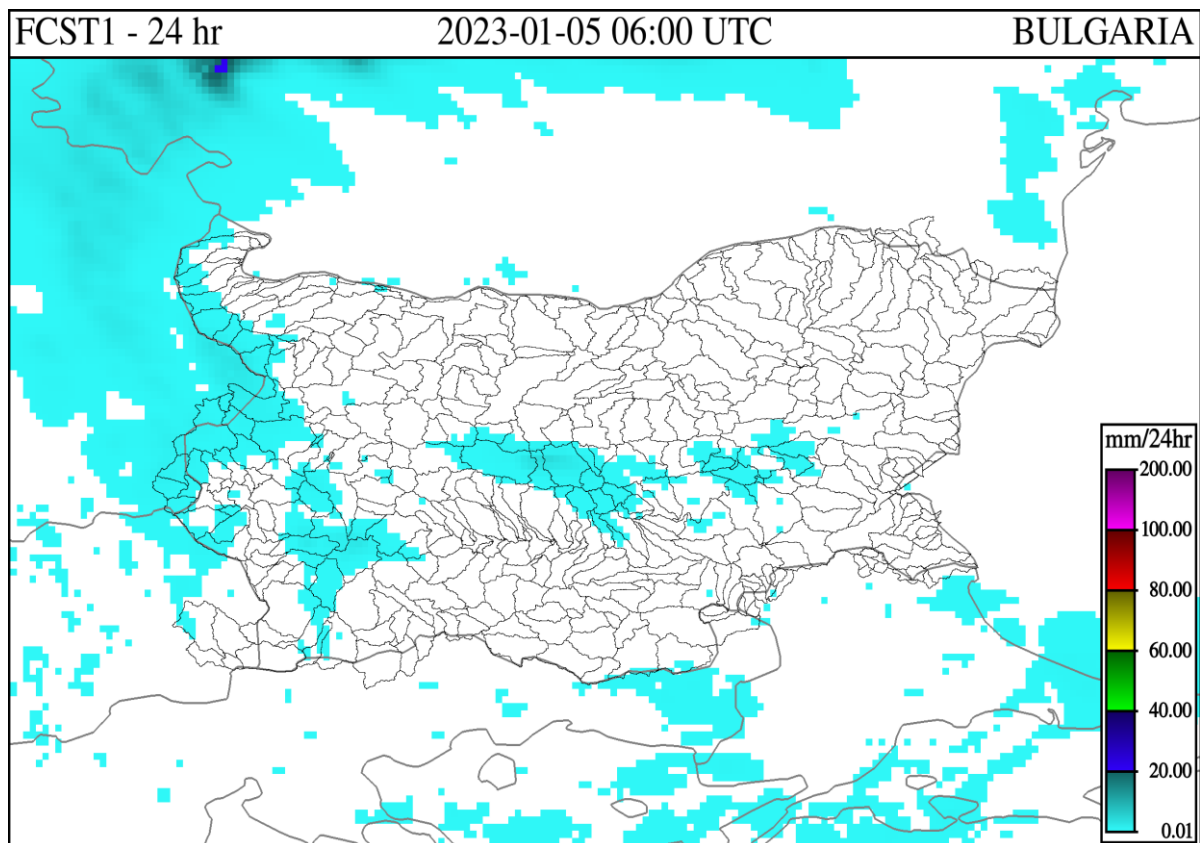
Черноморски басейн: През изминалото денонощие речните нива в басейна са останали без съществени изменения. Отчетените колебания на речните нива в басейна са както следва: за водосбора на р. Провадийска от -3 см до +3 см; за водосбора на р. Камчия от -3 см до +3 см; за водосборите на р. Айтоска и р. Факийска - без изменение; за водосбора на р. Ропотамо от -1 см до +1 см; за водосбора на р. Велека от -4 см до +3 см. Водните количества на реките в басейна са под праговете за средни води и около праговете за ниски води.

Източнобеломорски басейн: През изминалото денонощие речните нива в басейна са останали без съществени изменения. Регистрираните колебания на нивата на р. Тъжа при ВЕЦ Тъжа (-21/+12 см), р. Въча при гр. Девин (-92/+92 см) са в резултат от работата на хидротехнически съоръжения. Отчетените изменения на речните нива в останалата част от басейна са както следва: за водосбора на р. Тунджа от -5 см до +6 см; за водосбора на р. Марица от -11 см до +3 см; за водосбора на р. Арда от -10 см до +9 см. Водните количества на реките в басейна са под праговете за средни води и около праговете за ниски води.

Западнобеломорски басейн: През изминалото денонощие нивата на реките в басейна са останали без съществени изменения. Отчетените колебания на речните нива са както следва: за водосбора на р. Места от -5 см до +3 см; за водосбора на р. Струма от -5 см до +6 см. Водните количества на реките в басейна са под праговете за средни води и около праговете за ниски води.

**ДОПЪЛНИТЕЛНА ПРОГНОЗНА МЕТЕОРОЛОГИЧНА ИНФОРМАЦИЯ,
ИЗПОЛЗВАНА ПРИ ИЗГОТВЯНЕ НА ХИДРОЛОГИЧНАТА ПРОГНОЗА**

- 24 h прогноза за валежите от модела ALADIN за района на Черно море и Близкия Изток от 08:00 ч. местно време на 05.01.2023 г. до 08:00 ч. местно време на 06.01.2023 г.



- Снежна покривка и очаквано снеготопене за следващите 72 часа

➤ На картата по-долу е представено пространственото разпределение на наличната снежна покривка с използване на сателитна информация в 07:00 UTC (+2 часа местно време).



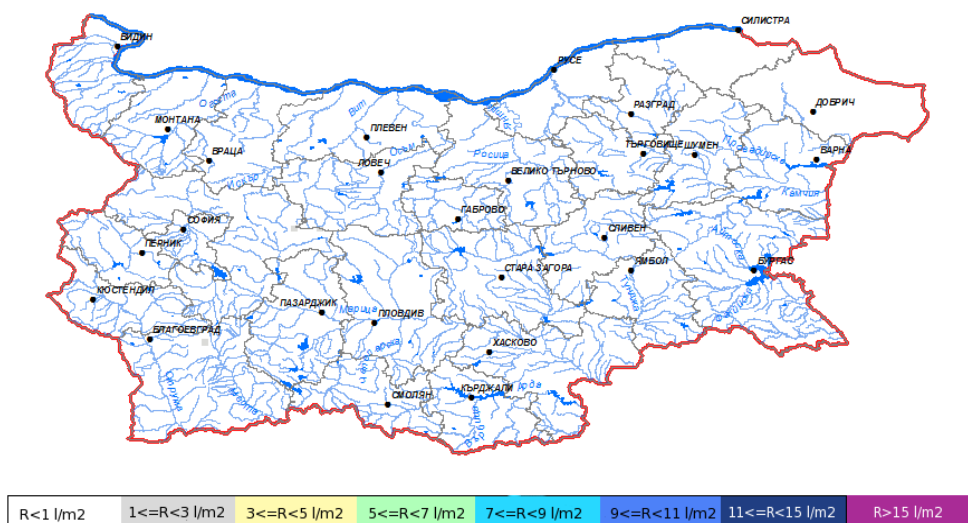
➤ На картата по-долу е представено пространственото разпределение на водното съдържание в снежната покривка с използване на сателитна информация в 07:00 UTC (+2 часа местно време).



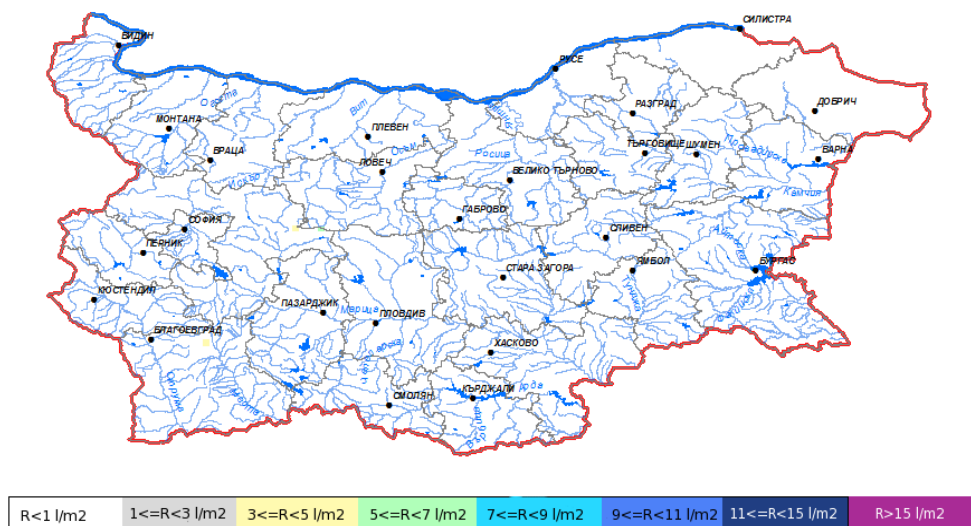
➤ На картата по-долу е представено пространственото разпределение на прогнозираното снеготопене за следващите 24 часа с използване на модела ALADIN.



➤ На картата по-долу е представено пространственото разпределение на прогнозираното снеготопене от 24 до 48 часа с използване на модела ALADIN.

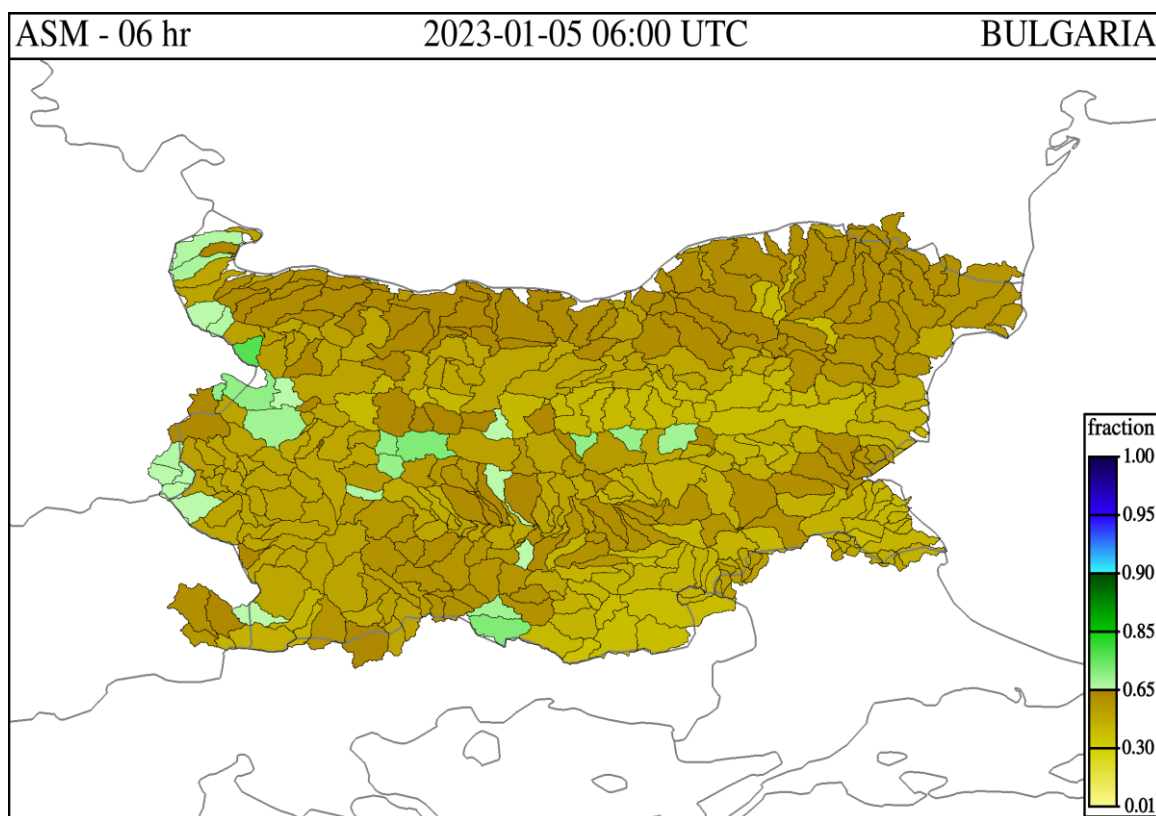


➤ На картата по-долу е представено пространственото разпределение на прогнозираното снеготопене от 48 до 72 часа с използване на модела ALADIN.



- **Влажност на почвата:**

➤ На картата по-долу е представено пространственото разпределение на **средната почвена влага** - насищане с вода на повърхностния (до 30 cm) почвен слой с използване на резултати от модела Sacramento Soil Moisture Accounting Model.



Хидрологична прогноза

На основа на метеорологичната прогноза, обработената хидрологична информация и моделираните водни количества от НИМХ:

Дунавски басейн: Днес (05.01) и през следващите три дни нивата на наблюдаваните реки ще останат без съществени изменения. Водните количества ще бъдат под праговете за внимание.

Моделът за водосбора на р. Огоста прогнозира: Прогнозираните водни количества на 06, 07 и 08.01.2023 г. ще бъдат около средномногогодишните стойности. Днес (05.01) и през следващите три дни речните нива във водосбора ще останат без съществени изменения. Водните количества ще бъдат под праговете за внимание.

Моделът за водосбора на р. Искър прогнозира: Прогнозираните водни количества на 06, 07 и 08.01.2023 г. ще бъдат под средната многогодишна стойност. Днес (05.01) и през следващите три дни речните нива във водосбора ще останат без съществени изменения. Водните количества ще бъдат под праговете за внимание.

Моделът за водосбора на р. Янтра прогнозира: Прогнозираните водни количества на 06, 07 и 08.01.2023 г. ще бъдат около и под средномногогодишните стойности. Днес (05.01) и през следващите три дни речните нива във водосбора ще останат без съществени изменения. Водните количества ще бъдат под праговете за внимание.

Моделът за водосбора на р. Русенски Лом прогнозира: Прогнозираните водни количества във водосбора на р. Черни Лом на 06, 07, 08, 09 и 10.01.2023 г. ще бъдат под средномногогодишните стойности. Днес (05.01) и през следващите 4-5 дни речните нива във водосбора ще останат без съществени изменения. Водните количества ще бъдат под праговете за внимание.

Черноморски басейн: Днес (05.01) и през следващите 3 дни речните нива в басейна ще останат без съществени изменения. Водните количества ще бъдат под праговете за внимание.

Моделът за водосбора на р. Айтоска прогнозира: Прогнозираните водни количества на 06, 07 и 08.01.2023 г. ще бъдат около средномногогодишните стойности. Днес (05.01) и през следващите три дни речните нива ще останат без съществени изменения. Водните количества ще бъдат под праговете за внимание.

Моделът за водосбора на р. Факийска прогнозира: Прогнозираните водни количества за водосбора на р. Факийска на 06, 07, 08, 09 и 10.01.2023 г. ще бъдат под средномногогодишните стойности. Днес (05.01) и през следващите 4-5 дни речните нива във водосбора ще останат без съществени изменения. Водните количества ще бъдат под праговете за внимание.

Източнобеломорски басейн: Днес (05.01) и през следващите три дни речните нива в басейна ще останат без съществени изменения. Водните количества ще бъдат под праговете за внимание.

Системата за ранно предупреждение за водосборите на реките Марица и Тунджа на НИМХ прогнозира:

- Водните нива ще бъдат под праговете за внимание

Прагове за предупреждение			
Нива на тревога:	Жълто - Внимание	Оранжево - Предупреждение	Червено - Тревога

Системата за ранно предупреждение за водосбора на река Арда на НИМХ прогнозира:

- Водните количества ще бъдат под праговете за внимание.

Прагове за предупреждение			
Нива на тревога:	Жълто - Внимание	Оранжево - Предупреждение	Червено - Тревога

Западнобеломорски басейн: Днес (05.01) и през следващите три дни нивата на наблюдаваните реки ще останат без съществени изменения. Водните количества ще бъдат под праговете за внимание.

В направените прогнози не се отчита работата и ретензионната способност на хидротехническите съоръжения.

РЕКА ДУНАВ

Водни стоежи в българския участък на река Дунав за 05 януари 2023 г. по данни на Изпълнителна агенция „Проучване и поддържане на река Дунав”:

станция	километър	воден стоеж [cm]	разлика	t вода
		водно количество [m ³ /s]	за 24 ч. [cm]	[°C]
Ново село	833.60	352 Q: 5 947	-18	5.8
Лом	743.30	424 Q: 6 120	-28	6
Оряхово	678.00	314 Q: 6 302	-22	6.4
Никопол	597.50	373	-10	6.2
Свищов	554.30	350 Q: 6 641	-4	6.2
Русе	495.60	356 Q: 6 649	-1	6
Силистра	375.50	368 Q: 6 764	-11	5.7