



Министерство на  
околната среда и водите

**Ежедневен  
булетин за  
състоянието на  
водите**

**5 ФЕВРУАРИ 2021**

**Комплексни и  
значими  
язовири**

**Речни нива**

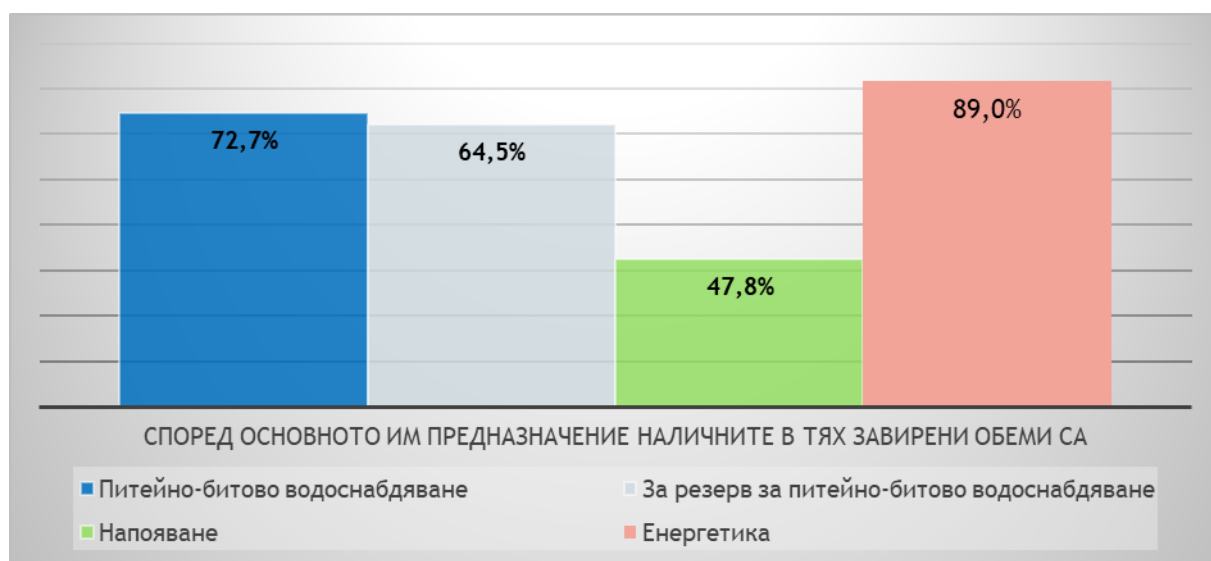
### Информация за наличните обеми в комплексните и значими язовири, които се следят в МОСВ:

Съгласно приложение №1 към чл.13, ал.1, т.1 от Закона за водите, комплексните и значими язовири са 52 броя.

Сумата от наличните в тях завирени обеми към 05.02.2021 г. е 4735,0 млн. м<sup>3</sup>, представлява 71,7% от сумата на общите им обеми и равна на сумата на общите им обеми към 04.02.2021г.

Според основното им предназначение наличните в тях завирени обеми са както следва:

- питейно-битово водоснабдяване - 72,7% от общия им обем;
- за резервно питейно-битово водоснабдяване - 64,5% от общия им обем;
- напояване - 47,8% от общия им обем;
- енергетика - 89,0% от общия им обем.



### Налични завирени обеми в язовири по приложение 1 на ЗВ с трансгранично влияние:

#### 1. за Каскада „Арда“:

Язовир „Кърджали“ - 493,087 млн. м<sup>3</sup>, което е 99,17% от общия му обем;  
Язовир „Студен кладенец“ - 372,608 млн. м<sup>3</sup>, което е 96,09% от общия му обем;  
Язовир „Ивайловград“ - 155,196 млн. м<sup>3</sup>, което е 99,04% от общия му обем;

#### 2. за Каскада „Горна Тунджа“:

Язовир „Копринка“ - 87,389 млн. м<sup>3</sup>, което е 61,45% от общия му обем;  
Язовир „Жребчево“ - 209,336 млн. м<sup>3</sup>, което е 52,33% от общия му обем.

## БЮЛЕТИН №239 от 05.02.2021 г. към 8 часа

### ОБОБЩЕНИ ДАННИ ЗА СЪСТОЯНИЕТО НА ВОДИТЕ В КОМПЛЕКСНИТЕ И ЗНАЧИМИ ЯЗОВИРИ

Сумата от наличните завирени обеми на комплексните и значими язовири е		4735,0	млн.куб.м.	представлява		71,7%	Тенденция	в бр. язовири			
Според основното предназначение на язовирите наличните в тях завирени обеми:		за питейно-битово водоснабдяване		72,7%	от общия им обем;	71,34%	от полезния им обем	↑ - повишаване на обема	32		
		за резервно - ПБВ		64,5%	от общия им обем;	61,42%	от полезния им обем	↓ - понижаване на обема	12		
		за напояване		47,8%	от общия им обем;	41,26%	от полезния им обем	~ - задържане на обема	6		
		за енергетика		89,0%	от общия им обем;	87,67%	от полезния им обем	⌋ - преливане	1		
№	БД	Язовир	Общ обем	Мъртъв/ Санитарен обем	Наличен обем		Наличен полезен обем		Ср. денонощен приток	Ср. денонощен разход	Тенденция
			млн.м <sup>3</sup>	млн.м <sup>3</sup>	млн.м <sup>3</sup>	% от общия обем	млн.м <sup>3</sup>	% от полезния обем	м <sup>3</sup> /сек.	м <sup>3</sup> /сек.	
1	БДДР	Искър	655,252	87,200	525,980	80,27%	438,780	77,24%	14,746	14,746	~
2	БДДР	Бели Искър	15,080	1,400	10,119	67,10%	8,719	63,74%	-0,007	1,508	↓
3	БДДР	Среченска бара	15,500	1,000	15,390	99,29%	14,390	99,24%	0,058	0,521	↓
4	БДДР	Христо Смирненски	27,700	4,200	25,586	92,37%	21,386	91,00%	1,646	1,646	~
5	БДДР	Йовковци	92,179	9,000	83,683	90,78%	74,683	89,79%	5,036	0,699	↑



Министерство на  
околната среда и водите

## Ежедневен бюлетин за състоянието на водите

6	БДЧР	Тича	311,800	40,000	163,166	52,33%	123,166	45,31%	8,047	1,189	↑
7	БДЧР	Камчия	233,550	76,000	191,168	81,85%	115,168	73,10%	21,440	1,840	↑
8	БДЧР	Ясна поляна	32,320	7,550	25,688	79,48%	18,138	73,23%	0,984	0,278	↑
9	БДИБР	Асеновец	28,200	2,000	18,227	64,63%	16,227	61,94%	2,257	0,336	↑
10	БДИБР	Боровица	27,300	4,600	27,225	99,73%	22,625	99,67%	8,206	8,380	↓
11	БДЗБР	Студена	25,200	2,400	22,208	88,13%	19,808	86,88%	3,353	3,353	~
12	БДЗБР	Дяково	35,400	8,000	31,045	87,70%	23,045	84,11%	2,014	2,205	↓
13	БДЗБР	Калин - за рез.водоснабдяване	1,024	0,100	0,328	32,03%	0,228	24,68%	не се получава ежедневна информация приток и разход		↑
14	БДЗБР	Карагьол - за рез.водоснабдяване	2,252	0,200	1,066	47,32%	0,866	42,18%			↓
15	БДДР	Огняново - за рез.водоснабдяване	31,600	2,500	21,107	66,79%	18,607	63,94%	0,820	0,230	↑
16	БДДР	Панчарево	6,465	1,500	4,910	75,95%	3,410	68,69%	16,669	13,391	↑
17	БДДР	Ястребино	62,300	3,900	17,656	28,34%	13,756	23,55%	1,701	0,069	↑
18	БДДР	Кула	20,250	0,700	8,493	41,94%	7,793	39,86%	0,046	0,046	~
19	БДДР	Рабиша	43,200	2,400	13,868	32,10%	11,468	28,11%	1,192	0,035	↑
20	БДДР	Огоста	506,000	67,000	277,810	54,90%	210,810	48,02%	28,241	3,588	↑
21	БДДР	Сопот	60,908	1,300	34,050	55,90%	32,750	54,94%	5,995	0,208	↑
22	БДДР	Горни Дъбник	130,000	3,000	54,916	42,24%	51,916	40,88%	1,169	0,451	↑
23	БДДР	Бели Лом	25,500	3,200	8,573	33,62%	5,373	24,09%	0,278	0,058	↑
24	БДЧР	Съединение	12,810	1,500	6,298	49,16%	4,798	42,42%	0,231	0,046	↑
25	БДЧР	Георги Трайков	330,000	21,000	133,415	40,43%	112,415	36,38%	2,600	1,292	↑
26	БДЧР	Порой	45,200	2,000	10,628	23,51%	8,628	19,97%	0,509	0,000	↑
27	БДЧР	Ахелой	12,670	0,800	4,963	39,17%	4,163	35,07%	0,127	0,000	↑
28	БДИБР	Жребчево	400,000	30,000	209,336	52,33%	179,336	48,47%	26,380	1,750	↑
29	БДИБР	Малко Шарково	45,000	3,900	30,868	68,60%	26,968	65,62%	1,630	0,100	↑
30	БДИБР	Домлян	26,074	0,700	15,013	57,58%	14,313	56,41%	1,622	0,094	↑
31	БДИБР	Пясъчник	206,530	3,400	27,866	13,49%	24,466	12,04%	1,153	0,181	↑

32	БДИБР	Тополница	137,108	20,000	67,810	49,46%	47,810	40,83%	13,356	0,347	↑
33	БДИБР	Тракиец	114,000	24,000	74,460	65,32%	50,460	56,07%	1,505	0,116	↑
34	БДЗБР	Пчелина	54,200	34,200	54,500	100,55%	20,300	101,50%	5,856	6,435	↓
35	БДДР	Александър Стамболийски	205,569	20,000	173,640	84,47%	153,640	82,79%	18,990	12,254	↑
36	БДДР	Кокаляне	не се получава ежедневна информация								
37	БДИБР	Копринка	142,214	5,410	87,389	61,45%	81,979	59,92%	11,698	0,460	↑
	БДИБР	<b>Белмекен-Чаира</b>	<b>149,536</b>	<b>5,179</b>	<b>92,574</b>	<b>61,91%</b>	<b>87,395</b>	<b>60,54%</b>	<b>4,115</b>	<b>7,865</b>	↓
38	БДИБР	Белмекен	144,036	3,810	90,682	62,96%	86,872	61,95%			↑
39	БДИБР	Чаира	5,500	1,369	1,892	34,40%	0,523	12,66%			↓
	БДИБР	<b>Баташки водосилов път</b>									
	БДИБР	<b>Голям Беглик- Широка поляна</b>	<b>86,091</b>	<b>7,242</b>	<b>79,441</b>	<b>92,28%</b>	<b>72,199</b>	<b>91,57%</b>	<b>9,772</b>	<b>9,309</b>	↑
40	БДИБР	Голям Беглик	62,111	3,942	55,946	90,07%	52,004	89,40%			~
41	БДИБР	Широка поляна	23,980	3,300	23,495	97,98%	20,195	97,65%			↑
42	БДИБР	Беглика	1,554	0,242	1,000	64,35%	0,758	57,77%	0,973	1,112	↓
43	БДИБР	Тошков Чарк	1,782	0,276	1,069	59,99%	0,793	52,66%	1,089	1,378	↓
44	БДИБР	Батак	310,298	19,950	240,193	77,41%	220,243	75,85%	17,460	4,213	↑
	БДИБР	<b>Каскада Доспат- Въча</b>									
45	БДЗБР	Доспат	449,249	14,907	431,842	96,13%	416,935	95,99%	14,734	4,533	↑
46	БДИБР	Цанков камък	110,708	31,200	98,126	88,63%	66,926	84,18%	40,592	34,354	↑
47	БДИБР	Въча	226,120	24,520	210,206	92,96%	185,686	92,11%	37,913	7,496	↑
48	БДИБР	Кричим	20,256	1,730	18,975	93,68%	17,245	93,09%	7,204	15,711	↓
	БДИБР	<b>Каскада Арда</b>									
49	БДИБР	Кърджали	497,236	107,176	493,087	99,17%	385,911	98,94%	66,342	86,630	↓
50	БДИБР	Студен кладенец	387,772	90,667	372,608	96,09%	281,941	94,90%	149,898	149,898	~
51	БДИБР	Ивайловград	156,702	59,526	155,196	99,04%	95,670	98,45%	165,571	260,619	↓



Министерство на  
околната среда и водите

## Ежедневен бюлетин за състоянието на водите

52	БДИБР	Розов кладенец	20,400	13,268	18,564	91,00%	5,296	74,26%	не се получава ежедневна информация приток и разход	↓
----	-------	----------------	--------	--------	--------	--------	-------	--------	---	---

\* Данните в таблицата са за състоянието на комплексните и значими язовири по Приложение 1 от Закона за водите са към 8 часа на съответния ден.

### **Язовир Студена:**

Съгласно предоставената справка от ВиК Перник за състоянието на яз. „Студена“, постъпилият приток в язовира на 05.02.2021 г. е 3,353 м<sup>3</sup>/сек. Притокът е равен на размера на дневния разход, загубите и изпуснатото количество от язовира, които са 3,353 м<sup>3</sup>/сек. Наличният обем в язовира е 22,208 млн. м<sup>3</sup> и е равен на обема на 04.02.2021 г. Наличният полезен обем за използване за питейно-битово водоснабдяване се е увеличил и е 19,808 млн. м<sup>3</sup>. От 10.01.2021 г. яз. „Студена“ е в режим на контролирано изпускане. Свободния му обем към 8:30 ч. на 05.02.2021 г. е 2,992 млн. м<sup>3</sup>, от язовира се изпускат 2,759 м<sup>3</sup>/сек.

### **Язовир Асеновец:**

Съгласно предоставената справка от ВиК Сливен за състоянието на яз. „Асеновец“, постъпилият приток в язовира на 05.02.2021 г. е 2,257 м<sup>3</sup>/сек. Притокът е по-голям от размера на дневния разход, който е 0,336 м<sup>3</sup>/сек. Наличният обем в язовира е 18,227 млн. м<sup>3</sup>, с 167 000 м<sup>3</sup> повече от обема на 04.02.2021 г. Наличният полезен обем за използване за питейно-битово водоснабдяване се е увеличил и е 16,227 млн. м<sup>3</sup>.

### **Язовир Дяково:**

Съгласно предоставената справка от „Напоителни системи“ ЕАД за състоянието на яз. „Дяково“, постъпилият приток в язовира на 05.02.2021 г. е 2,014 м<sup>3</sup>/сек. Притокът е по-малък от размера на дневния разход, който е 2,205 м<sup>3</sup>/сек. Наличният обем в язовира е 31,045 млн. м<sup>3</sup>, със 17 000 м<sup>3</sup> по-малко от обема на 04.02.2021 г., от които 2 млн. м<sup>3</sup> мъртъв обем и 6 млн. м<sup>3</sup> санитарен обем за питейно-битово водоснабдяване равно на 8 млн. м<sup>3</sup> общо. Наличният полезен обем за използване за питейно-битово водоснабдяване е 23,045 млн. м<sup>3</sup>.

### **Язовир Камчия:**

Съгласно предоставената справка от ВиК Бургас за състоянието на яз. „Камчия“, постъпилият приток в язовира на 05.02.2021 г. е 21,440 м<sup>3</sup>/сек. Притокът е по-голям от размера на дневния разход, който е 1,840 м<sup>3</sup>/сек. Наличният обем в язовира е 191,168 млн. м<sup>3</sup>, с 1 683 000 м<sup>3</sup> повече от обема на 04.02.2021 г. Наличният полезен обем за използване за питейно-битово водоснабдяване се е увеличил и е 115,168 млн. м<sup>3</sup>.

### **Язовир Тича:**

Съгласно предоставената справка от „Напоителни системи“ ЕАД за състоянието на яз. „Тича“, постъпилият приток в язовира на 05.02.2021 г. е 8,047 м<sup>3</sup>/сек. Притокът е по-голям от размера на дневния разход, който е 1,189 м<sup>3</sup>/сек. Наличният обем в язовира е 163,166 млн. м<sup>3</sup>, с 593 000 м<sup>3</sup> повече от



обема на 04.01.2021 г. Наличният полезен обем за използване за питейно-битово водоснабдяване се е увеличил и е 123,166 млн. м3.

#### **Язовир Ястребино:**

Съгласно предоставената справка от „Напоителни системи“ ЕАД за състоянието на яз. „Ястребино“, постъпилият приток в язовира на 05.02.2021 г. е 1,701 м3/сек. Притокът е по-голям от размера на дневния разход, който е 0,069 м3/сек. Наличният обем в язовира е 17,656 млн. м3, със 141 000 м3 повече от обема на 04.02.2021 г. Наличният полезен обем за използване за питейно-битово водоснабдяване се е увеличил и е 13,756 млн. м3.

#### **Язовир Боровица:**

Съгласно предоставената справка от ВиК Кърджали за състоянието на яз. „Боровица“, постъпилият приток в язовира на 05.02.2021 г. е 8,206 м3/сек. Притокът е по-малък от размера на дневния разход и изпуснатото количество от язовира, които са 8,380 м3/сек. Наличният обем в язовира е 27,225 млн. м3, с 15 000 м3 по-малко от обема на 04.02.2021 г. Наличният полезен обем за използване за питейно-битово водоснабдяване е 22,625 млн. м3. Свободният му обем към 8:30 ч. на 05.02.2021 г. е 0,075 млн. м3, от язовира се изпускат 8 м3/сек.

#### **Язовир Пчелина:**

Съгласно предоставената справка от „Напоителни системи“ ЕАД язовир „Пчелина“ прелива с 6,4 м3/сек. Постъпилият приток в язовира на 05.02.2021 г. е 5,856 м3/сек. Размерът на дневния разход и прелялото количество се равняват на 6,435 м3/сек. Наличният обем в язовира е 54,500 млн. м3, което представлява 100,55% от общия му обем.

#### **Каскада Арда:**

Язовирите от „каскада Арда“ са в режим на провеждане на висока вълна Към 12,00 часа на 05.02.2021 г. обемите на язовирите от каскада „Арда“ са съответно:

Язовир „Кърджали“ е с обем от 491,655 млн.м3, което представлява 98,88% от общия му обем;

Язовир „Студен кладенец“ е с обем от 373,702 млн.м3, което представлява 96,37% от общия му обем;

Язовир „Ивайловград“ е с обем от 153,396 млн.м3, което представлява 97,89% от общия му обем

Към 12,00 ч. на 05.02.2021 г. язовир „Кърджали“ има 5,580 млн. м3 свободен обем. Притокът в язовир „Кърджали“ към 12,00 ч. на 05.02.2021 г. е 57,371 м3/сек. ВЕЦ „Кърджали“ преработва 156,800 м3/сек.



Към 12,00 ч. на 05.02.2021 г. язовир „Студен кладенец“ има 14,070 млн.м3 свободен обем. Притокът в язовир „Студен кладенец“ към 12,00 ч. на 05.02.2021г. е 187,126 м3/сек. ВЕЦ „Студен кладенец“ преработва 111,161 м3/сек.

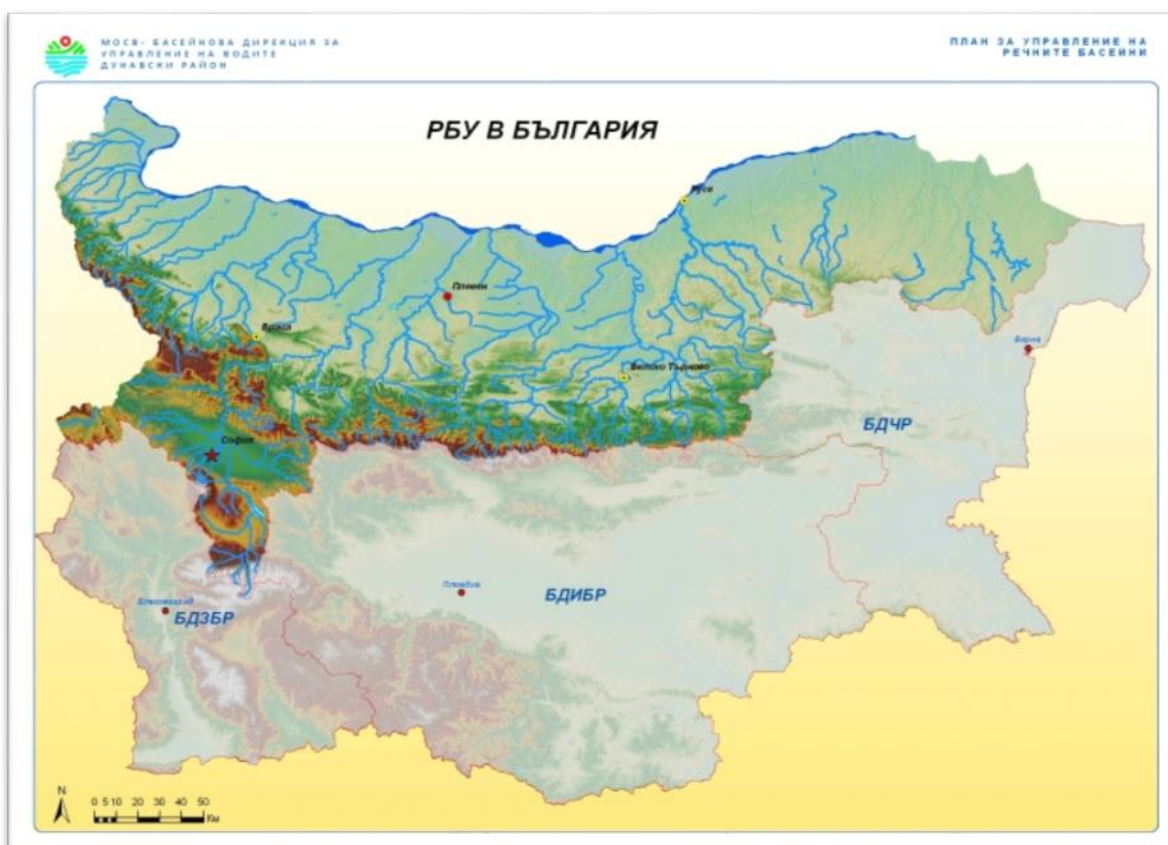
Към 12,00 ч. на 05.02.2021 г. язовир „Ивайловград“ има 3,306 млн.м3 свободен обем. Притокът в язовир „Ивайловград“ към 12,00 ч. на 05.02.2021 г. е 156,314 м3/сек. ВЕЦ „Ивайловград“ преработва 281,096 м3/сек.

## Речните нива ще останат без съществени изменения

### Анализ на хидрологичната обстановка през изминалото денонощие

Анализът е направен на база измерени водни стоежи и изчислени по временни ключови криви водни количества от оперативни конвенционални и автоматични хидрометрични станции на НИМХ:

### Дунавски басейн



През изминалото денонощие нивата на наблюдаваните реки са се понижавали. Отчетените изменения на речните нива в басейна са както следва: за водосбора на р. Нишава от -9 см до +1 см; за водосбора на р. Огоста от -9 см до +7 см; за водосбора на р. Искър от -26 см до +16 см; за водосбора на р. Вит от -13 см до +6 см; за водосбора на р. Осъм от -30 см до +10 см; за водосбора на

р. Янтра от -22 см до +6 см; за водосбора на р. Русенски Лом от -15 см до +3 см. Водните количества в по-голяма част от басейна са около и над праговете за високи води. Под праговете за средни води са водните количества на реките Мусаленска Бистрица при к.к. Боровец, Искър при с. Бели Искър, Черни Вит при с. Черни Вит, Голяма река при гр. Стражица, Черни Лом при с. Широково и Русенски Лом при с. Божичен.

### Черноморски басейн



През изминалото денонощие, нивата на наблюдаваните реки в басейна са се понижавали. Отчетените изменения на речните нива в басейна са както следва: за водосбора на р. Провадийска от -9 см до +2 см, за водосбора на р. Камчия от -17 см до +1 см, за водосбора на р. Велека от -26 см до +2 см, а р. Факийска се е оттичала. Водните количества на по-голямата част от реките в басейна са под праговете за средни води. Около праговете за високи води са водните количества на реките Луда Камчия при с. Берово, Факийска при с. Зидарово и Ропотамо при с. Веселие.

### Източнобеломорски басейн

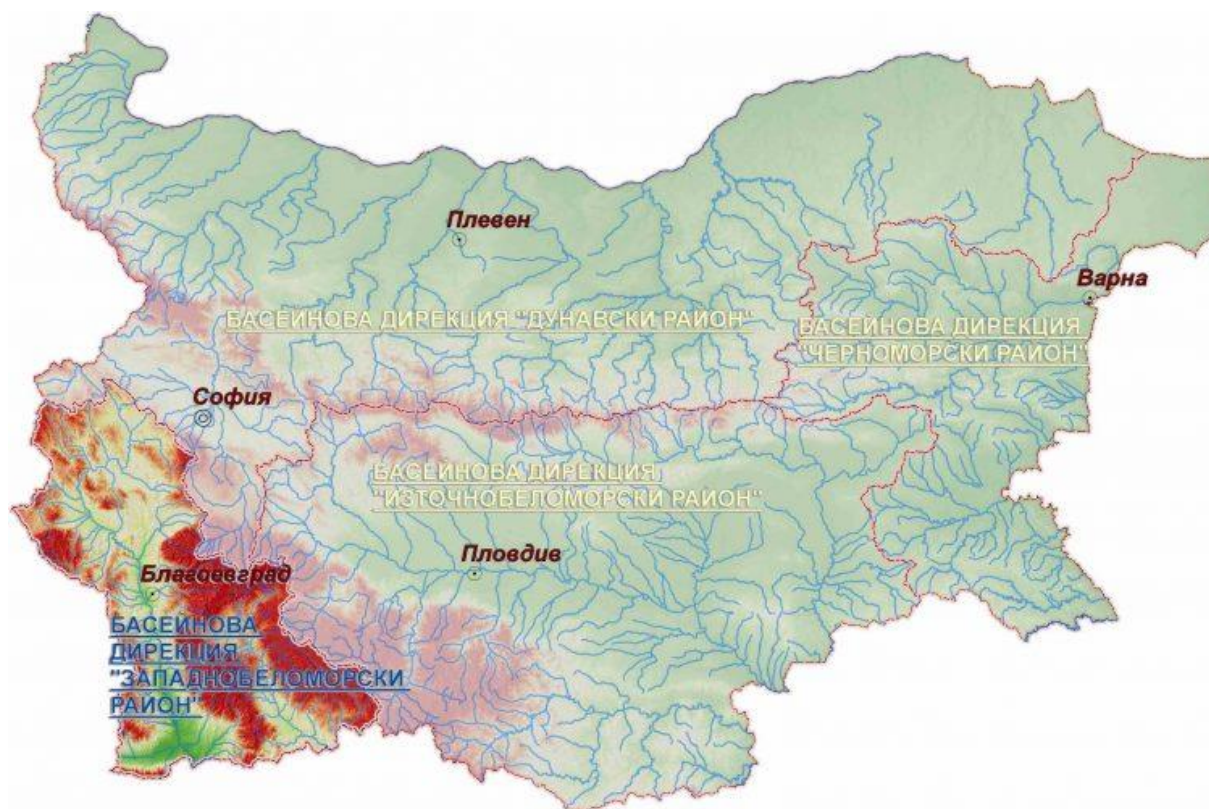


През изминалото денонощие нивата на наблюдаваните реки са се понижавали. Регистрираните колебания на нивото на р. Въча при гр. Девин (от -116 см до +105 см) и гр. Кричим (с до  $\pm 25$  см) са в резултат от работата на



хидротехнически съоръжения. Отчетените изменения на речните нива в останалата част на басейна са както следва: за водосбора на р. Тунджа от -25 см до +4 см; за водосбора на р. Марица от -18 см до +13 см; за водосбора на р. Арда от -19 см до +7 см. Водните количества на реките в по-голямата част от басейна са около и над праговете за високи води. Под праговете за средни води са водните количества на реките Марица в горното течение (при с. Радуил, гр. Белово и гр. Пазарджик), Тополница при с. Поибрене, Сазлийка при гр. Гълъбово и Тунджа при гр. Павел баня.

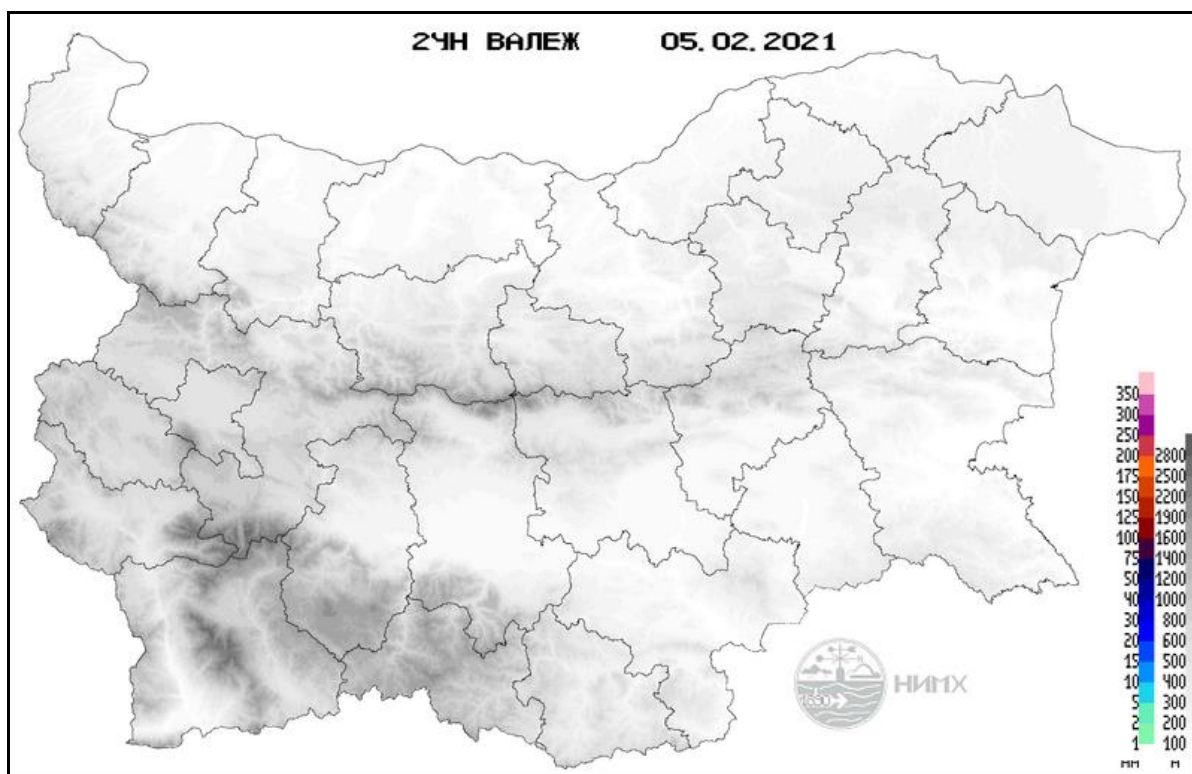
### Западнобеломорски басейн



През изминалото денонощие нивата на наблюдаваните реки са се понижавали. Отчетените изменения на речните нива в басейна са както следва: за водосбора на р. Места от -10 см до +3 см и за водосбора на р. Струма от -11 см до +16 см. Водните количества на по-голямата част от реките в басейна са около и над праговете за високи води. С водни количества над праговете за средни води са реките Соголянска Бистрица при с. Гърляно, Речица при с. Ваксево и Лебница при с. Лебница.

### Хидрологична информация

Анализ на денонощната сума на валежа от 7:30 ч. на 4.02.2021 г. до 7:30 ч. на 05.02.2021 г., използващ модел ALADIN и данни от наблюдателната мрежа на НИМХ



На основа на метеорологичната прогноза, обработената хидрологична информация и моделираните водни количества от НИМХ:

**Дунавски басейн:** Днес (05.02) и през следващите три дни нивата на наблюдаваните реки ще останат без съществени изменения. Водните количества ще бъдат под праговете за внимание.

**Моделът за водосбора на р. Огоста прогнозира:** Прогнозираните водни количества на 06, 07 и 08.02.2021 г. ще бъдат около и над средномногогодишните стойности. Днес (05.02) и през следващите три дни речните нива във водосбора ще останат без съществени изменения, като в резултат на снеготопене в следобедните часове ще има незначителни повишения на водните нива на реките от водосбора. Водните количества ще бъдат под праговете за внимание.

**Моделът за водосбора на р. Искър прогнозира:** Прогнозираните водни количества на 06, 07 и 08.02.2021 г. ще бъдат около и над средномногогодишните стойности. Днес (05.02) и през следващите три дни речните нива във водосбора ще се понижават или ще останат без съществени изменения. Водните количества ще бъдат под праговете за внимание.

**Моделът за водосбора на р. Янтра прогнозира:** Прогнозираните водни количества на 06, 07 и 08.02.2021 г. ще бъдат около и над средномногогодишните стойности. Днес (05.02) и през следващите 3 дни речните нива във водосбора ще останат без съществени изменения, като в резултат на снеготопене се очакват несъществени повишения на речните нива в горните части от водосбора. Водните количества ще бъдат под праговете за внимание.

**Моделът за водосбора на р. Русенски Лом прогнозира:** Прогнозираните водни количества във водосбора на р. Черни Лом на 06, 07, 08, 09 и 10.02.2021 г. ще бъдат около средномногогодишните стойности. Днес (05.02) и през следващите 4-5 дни речните нива във водосбора ще се понижават или ще останат без съществени изменения. Водните количества ще бъдат под прага за внимание.

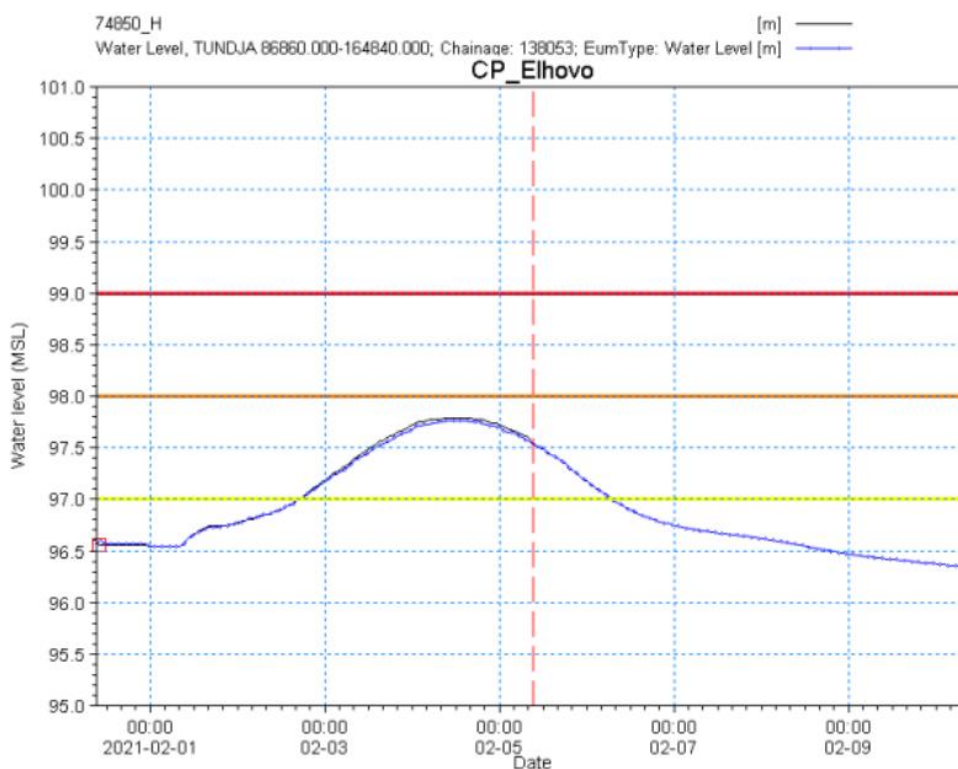
**Черноморски басейн:** Днес (05.02) и през следващите три дни речните нива в басейна ще се понижават или ще останат без съществени изменения. Водните количества ще бъдат под праговете за внимание.

**Източнобеломорски басейн:** Днес (05.02) и през следващите два дни нивата на наблюдаваните реки ще останат без съществени изменения. В следобедните и вечерни часове на 08.02.2021 г. в резултат на валежи и снеготопене се очакват краткотрайни повишения на речните нива в басейна, по-съществени във водосбора на р. Арда и на Родопските притоци на р. Марица. Водните количества ще бъдат под праговете за внимание.

**Системата за ранно предупреждение за водосборите на реките Марица и Тунджа на НИМХ прогнозира:**

- Водното ниво на р. Тунджа при гр. Елхово е достигнало жълтия праг за предупреждение и ще се задържи над него до нощта на 05 срещу 06.02.2021 г.





Прагове за предупреждение

Нива на тревога:	Жълто - Предупреждение	Оранжево - Риск за тревога	Червено - Тревога
------------------	------------------------	----------------------------	-------------------

**Системата за ранно предупреждение за водосбора на река Арда на НИМХ прогнозира:**

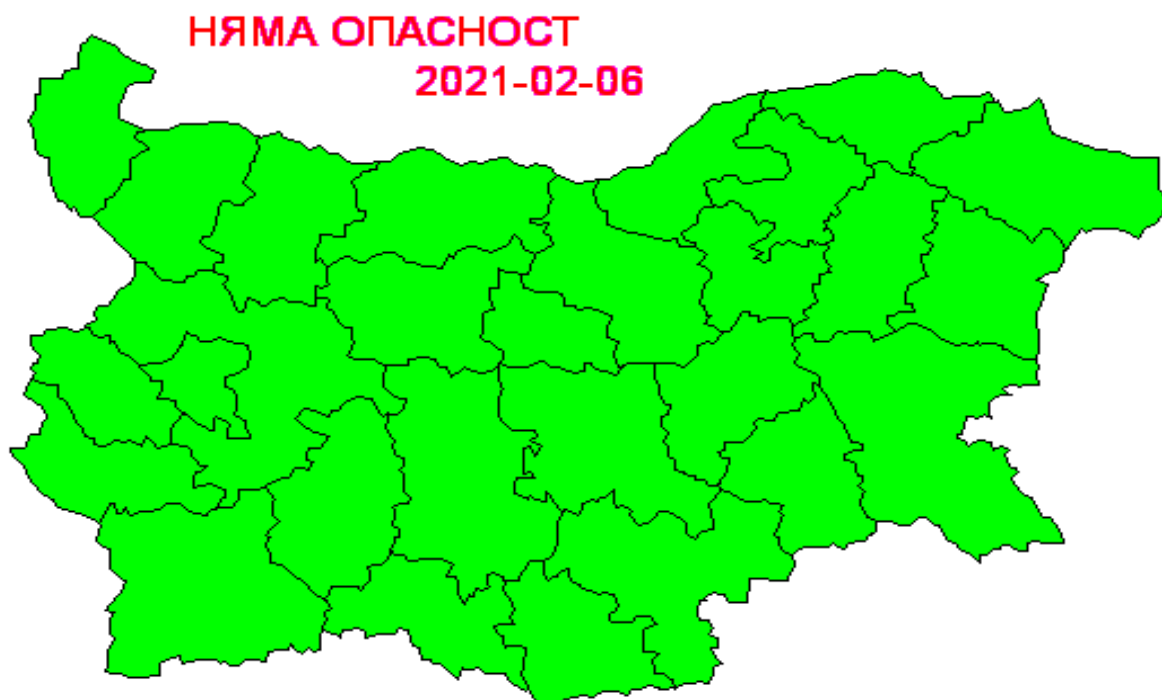
- Водните количества ще бъдат под праговете за внимание.

Прагове за предупреждение

Нива на тревога:	Жълто - Внимание	Оранжево - Предупреждение	Червено - Тревога
------------------	------------------	---------------------------	-------------------

**Западнобеломорски басейн:** Днес (05.02) и през следващите два дни нивата на наблюдаваните реки ще останат без съществени изменения. В следобедните и вечерни часове на 08.02.2021 г. в резултат на валежи и снеготопене се очакват несъществени, краткотрайни повишения на речните нива в целия басейн. Водните количества ще бъдат под праговете за внимание.

На 06.02.2021 г. в страната не се очакват опасни метеорологични явления.



Подробна информация за предупрежденията и опасните метеорологични явления по области може да бъде получена от интерактивната карта на адрес: <http://info.meteo.bg/opasni/>