



Министерство на  
околната среда и водите

**Ежедневен  
булетин за  
състоянието на  
водите**

**5 МАРТ 2021**

**Комплексни и  
значими  
язовири**

**Речни нива**

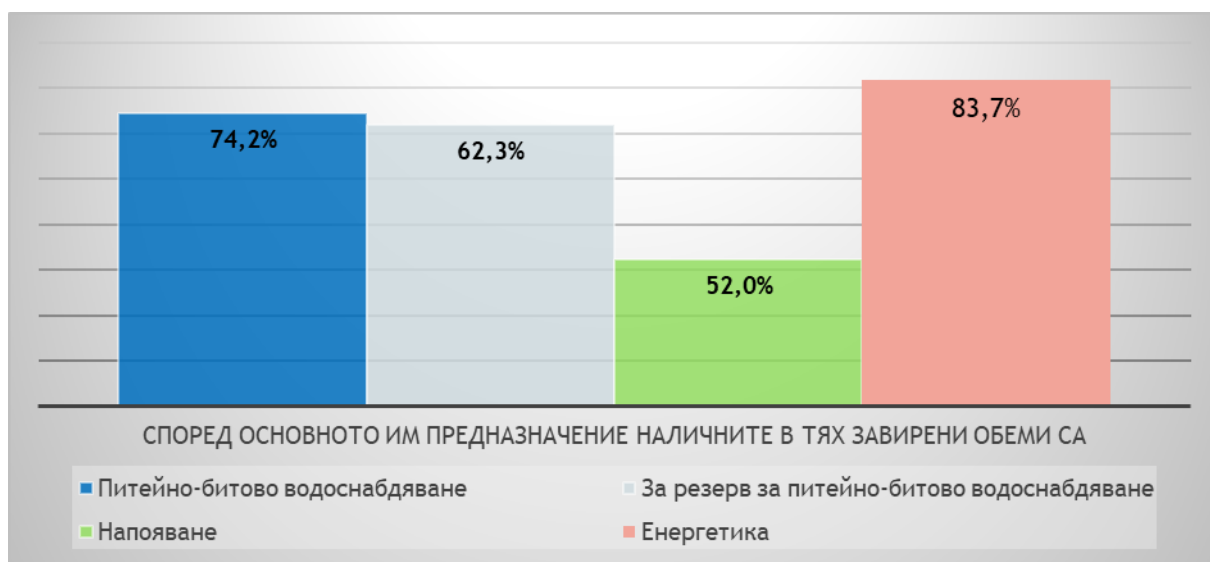
### Информация за наличните обеми в комплексните и значими язовири, които се следят в МОСВ:

Съгласно приложение №1 към чл. 13, ал. 1, т. 1 от Закона за водите, комплексните и значими язовири са 52 броя.

Сумата от наличните в тях завирени обеми към 05.03.2021 г. е 4701.2 млн. м<sup>3</sup>, представлява 71.2% от сумата на общите им обеми, което е с 0.2% по-малко от сумата на общите им обеми към 04.03.2021 г.

Според основното им предназначение наличните в тях завирени обеми са както следва:

- питейно-битово водоснабдяване - 74.2% от общия им обем;
- за резервно питейно-битово водоснабдяване - 62.3% от общия им обем;
- напояване - 52.0% от общия им обем;
- енергетика - 83.7 % от общия им обем.



### Налични завирени обеми в язовири по приложение 1 на ЗВ с трансгранично влияние:

#### 1. за Каскада „Арда“:

Язовир „Кърджали“ - 435.263 млн. м<sup>3</sup>, което е 87.54% от общия му обем;

Язовир „Студен кладенец“ - 346.799 млн. м<sup>3</sup>, което е 89.43% от общия му обем;

Язовир „Ивайловград“ - 105.702 млн. м<sup>3</sup>, което е 67.45% от общия му обем;

#### 2. за Каскада „Горна Тунджа“:

Язовир „Копринка“ - 98.339 млн. м<sup>3</sup>, което е 69.15% от общия му обем;

Язовир „Жребчево“ - 246.818 млн. м<sup>3</sup>, което е 61.70% от общия му обем.

## БЮЛЕТИН №258 от 05.03.2021 г. към 8 часа

### ОБОБЩЕНИ ДАННИ ЗА СЪСТОЯНИЕТО НА ВОДИТЕ В КОМПЛЕКСНИТЕ И ЗНАЧИМИ ЯЗОВИРИ

Сумата от наличните завирени обеми на комплексните и значими язовири е		4701,2	млн.куб.м.	представлява		71,2%	Тенденция	в бр. язовири			
Според основното предназначение на язовирите наличните в тях завирени обеми:	за питейно-битово водоснабдяване	74,2%	от общия им обем;	73,25%	от полезния им обем	↑ - повишаване на обема	18				
	за резервно - ПБВ	62,3%	от общия им обем;	59,05%	от полезния им обем	↓ -понижаване на обема	26				
	за напояване	52,0%	от общия им обем;	45,90%	от полезния им обем	~ - задържане на обема	6				
	за енергетика	83,7%	от общия им обем;	81,34%	от полезния им обем	∩ -преливане	1				
№	БД	Язовир	Общ обем	Мъртъв/Санитарен обем	Наличен обем		Наличен полезен обем		Ср. денонощен приток	Ср. денонощен разход	Тенденция
			млн.м <sup>3</sup>	млн.м <sup>3</sup>	млн.м <sup>3</sup>	% от общия обем	млн.м <sup>3</sup>	% от полезния обем			
1	БДДР	Искър	655,252	87,200	524,771	80,09%	437,571	77,03%	8,093	20,529	↓
2	БДДР	Бели Искър	15,080	1,400	8,020	53,19%	6,620	48,39%	0,338	1,272	↓
3	БДДР	Среченска бара	15,500	1,000	15,250	98,39%	14,250	98,28%	0,428	0,544	↓
4	БДДР	Христо Смирненски	27,700	4,200	23,656	85,40%	19,456	82,79%	0,500	1,375	↓
5	БДДР	Йовковци	92,179	9,000	86,395	93,73%	77,395	93,05%	0,055	0,690	↓

6	БДЧР	Тича	311,800	40,000	169,445	54,34%	129,445	47,62%	1,156	1,156	~
7	БДЧР	Камчия	233,550	76,000	208,988	89,48%	132,988	84,41%	4,398	2,176	↑
8	БДЧР	Ясна поляна	32,320	7,550	26,760	82,80%	19,210	77,55%	0,359	0,324	↑
9	БДИБР	Асеновец	28,200	2,000	21,432	76,00%	19,432	74,17%	1,227	0,486	↑
10	БДИБР	Боровица	27,300	4,600	27,150	99,45%	22,550	99,34%	8,206	8,380	↓
11	БДЗБР	Студена	25,200	2,400	21,055	83,55%	18,655	81,82%	1,213	1,542	↓
12	БДЗБР	Дяково	35,400	8,000	30,503	86,17%	22,503	82,13%	0,940	1,892	↓
13	БДЗБР	Калин - за рез.водоснабдяване	1,024	0,100	0,356	34,74%	0,256	27,67%	не се получава ежедневна информация приток и разход		~
14	БДЗБР	Карагьол - за рез.водоснабдяване	2,252	0,200	0,594	26,36%	0,394	19,19%			↓
15	БДДР	Огняново - за рез.водоснабдяване	31,600	2,500	20,793	65,80%	18,293	62,86%	0,735	1,950	↓
16	БДДР	Панчарево	6,465	1,500	5,000	77,34%	3,500	70,49%	19,663	20,080	↓
17	БДДР	Ястребино	62,300	3,900	19,882	31,91%	15,982	27,37%	0,579	0,058	↑
18	БДДР	Кула	20,250	0,700	8,650	42,72%	7,950	40,66%	0,035	0,035	~
19	БДДР	Рабиша	43,200	2,400	14,796	34,25%	12,396	30,38%	0,035	0,035	~
20	БДДР	Огоста	506,000	67,000	285,180	56,36%	218,180	49,70%	4,745	10,764	↓
21	БДДР	Сопот	60,908	1,300	38,615	63,40%	37,315	62,60%	1,366	0,324	↑
22	БДДР	Горни Дъбник	130,000	3,000	56,727	43,64%	53,727	42,30%	1,204	0,475	↑
23	БДДР	Бели Лом	25,500	3,200	8,706	34,14%	5,506	24,69%	0,266	0,046	↑
24	БДЧР	Съединение	12,810	1,500	6,481	50,59%	4,981	44,04%	0,220	0,046	↑
25	БДЧР	Георги Трайков	330,000	21,000	135,796	41,15%	114,796	37,15%	1,385	1,385	~
26	БДЧР	Порой	45,200	2,000	11,104	24,57%	9,104	21,07%	0,185	0,000	↑
27	БДЧР	Ахелой	12,670	0,800	5,300	41,83%	4,500	37,91%	0,023	0,000	↑
28	БДИБР	Жребчево	400,000	30,000	246,818	61,70%	216,818	58,60%	11,254	1,590	↑
29	БДИБР	Малко Шарково	45,000	3,900	35,160	78,13%	31,260	76,06%	0,760	0,090	↑
30	БДИБР	Домлян	26,074	0,700	17,567	67,37%	16,867	66,47%	0,723	0,112	↑

31	БДИБР	Пясъчник	206,530	3,400	30,978	15,00%	27,578	13,58%	1,257	0,192	↑
32	БДИБР	Тополница	137,108	20,000	91,127	66,46%	71,127	60,74%	7,176	0,359	↑
33	БДИБР	Тракиец	114,000	24,000	76,720	67,30%	52,720	58,58%	0,914	2,072	↓
34	БДЗБР	Пчелина	54,200	34,200	54,200	100,00%	20,000	100,00%	4,630	4,630	↔
35	БДДР	Александър Стамболийски	205,569	20,000	168,942	82,18%	148,942	80,26%	6,156	12,738	↓
36	БДДР	Кокаляне	не се получава ежедневна информация								
37	БДИБР	Копринка	142,214	5,410	98,339	69,15%	92,929	67,93%	6,675	4,570	↑
	БДИБР	<b>Белмекен-Чаира</b>	<b>149,536</b>	<b>5,179</b>	<b>83,660</b>	<b>55,95%</b>	<b>78,481</b>	<b>54,37%</b>	<b>1,814</b>	<b>3,955</b>	
38	БДИБР	Белмекен	144,036	3,810	80,890	56,16%	77,080	54,97%			~
39	БДИБР	Чаира	5,500	1,369	2,770	50,36%	1,401	33,91%			↓
	БДИБР	<b>Баташки водносилов път</b>									
	БДИБР	<b>Голям Беглик- Широка поляна</b>	<b>86,091</b>	<b>7,242</b>	<b>72,012</b>	<b>83,65%</b>	<b>64,770</b>	<b>82,14%</b>	<b>5,803</b>	<b>9,287</b>	
40	БДИБР	Голям Беглик	62,111	3,942	51,593	83,07%	47,651	81,92%			↓
41	БДИБР	Широка поляна	23,980	3,300	20,419	85,15%	17,119	82,78%			↓
42	БДИБР	Беглика	1,554	0,242	0,973	62,61%	0,731	55,72%	0,426	0,796	↓
43	БДИБР	Тошков Чарк	1,782	0,276	0,633	35,52%	0,357	23,71%	0,431	0,628	↓
44	БДИБР	Батак	310,298	19,950	267,450	86,19%	247,500	85,24%	10,283	6,875	↑
	БДИБР	<b>Каскада Доспат- Въча</b>									
45	БДЗБР	Доспат	449,249	14,907	419,683	93,42%	404,776	93,19%	2,263	15,769	↓
46	БДИБР	Цанков камък	110,708	31,200	81,762	73,85%	50,562	63,59%	30,087	32,434	↓
47	БДИБР	Въча	226,120	24,520	204,741	90,55%	180,221	89,40%	34,090	40,548	↓
48	БДИБР	Кричим	20,256	1,730	19,416	95,85%	17,686	95,47%	40,472	44,682	↓
	БДИБР	<b>Каскада Арда</b>									
49	БДИБР	Кърджали	497,236	107,176	435,263	87,54%	328,087	84,11%	22,955	83,568	↓
50	БДИБР	Студен кладенец	387,772	90,667	346,799	89,43%	256,132	86,21%	99,896	115,201	↓



Министерство на  
околната среда и водите

## Ежедневен бюлетин за състоянието на водите

51	БДИБР	Ивайловград	156,702	59,526	105,702	67,45%	46,176	47,52%	113,651	152,453	↓
52	БДИБР	Розов кладенец	20,400	13,268	18,852	92,41%	5,584	78,30%	не се получава ежедневна информация приток и разход		↑

*\* Данните в таблицата са за състоянието на комплексните и значими язовири по Приложение 1 от Закона за водите са към 8 часа на съответния ден.*

### **Язовир Студена:**

Съгласно предоставената справка от ВиК Перник за състоянието на яз. Студена, постъпващият приток в язовира на 05.03.2021 г. е 1,213 м<sup>3</sup>/сек. Притокът е по-малък от размера на дневния разход, загубите и изпуснатото количество от язовира, които са 1,542 м<sup>3</sup>/сек. Наличният обем в язовира е 21,0552 млн. м<sup>3</sup>, с 29000 м<sup>3</sup> по-малко от обема на 04.03.2021 г. Наличният полезен обем за използване за питейно-битово водоснабдяване е 18,655 млн. м<sup>3</sup>. От 10.01.2021 г. яз. „Студена“ е в режим на контролирано изпускане. Свободният му обем към 8:30 ч. на 04.03.2021 г. е 4,145 млн. м<sup>3</sup>, от язовира се изпускат 1,01 м<sup>3</sup>/сек.

### **Язовир Асеновец:**

Съгласно предоставената справка от ВиК Сливен за състоянието на яз. Асеновец, постъпващият приток в язовира на 05.03.2021 г. е 1,227 м<sup>3</sup>/сек. Притокът е по-голям от размера на дневния разход, който е 0,486 м<sup>3</sup>/сек. Наличният обем в язовира е 21,432 млн. м<sup>3</sup>, със 64000 м<sup>3</sup> повече от обема на 04.03.2021 г. Наличният полезен обем за използване за питейно-битово водоснабдяване се е увеличил и е 19,432 млн. м<sup>3</sup>.

### **Язовир Дяково:**

Съгласно предоставената справка от „Напоителни системи“ ЕАД за състоянието на яз. „Дяково“, постъпващият приток в язовира на 05.03.2021 г. е 0,94 м<sup>3</sup>/сек. Притокът е по-малък от размера на дневния разход, който е 1,892 м<sup>3</sup>/сек. Наличният обем в язовира е 30,503 млн. м<sup>3</sup>, с 82000 м<sup>3</sup> по-малко от обема на 04.03.2021 г., от които 2 млн. м<sup>3</sup> мъртъв обем и 6 млн. м<sup>3</sup> санитарен обем за питейно-битово водоснабдяване равно на 8 млн. м<sup>3</sup> общо. Наличният полезен обем за използване за питейно-битово водоснабдяване е намалял и е 22,503 млн. м<sup>3</sup>.

### **Язовир Камчия:**

Съгласно предоставената справка от ВиК Бургас за състоянието на яз. „Камчия“, постъпващият приток в язовира на 05.03.2021 г. е 4,398 м<sup>3</sup>/сек. Притокът е по-голям от размера на дневния разход, който е 2,176 м<sup>3</sup>/сек. Наличният обем в язовира е 208,988 млн. м<sup>3</sup>, с 181000 м<sup>3</sup> повече от обема на 04.03.2021 г. Наличният полезен обем за използване за питейно-битово водоснабдяване се е увеличил и е 132,988 млн. м<sup>3</sup>.

### **Язовир Тича:**

Съгласно предоставената справка от „Напоителни системи“ ЕАД за състоянието на яз. „Тича“, постъпващият приток в язовира на 05.03.2021 г. е 1,156 м<sup>3</sup>/сек. Притокът е равен на размера на дневния разход, който е 1,156 м<sup>3</sup>/сек. Наличният обем в язовира е 169,4445 млн. м<sup>3</sup>, колкото обема на 04.03.2021 г. Наличният полезен обем за използване за питейно-битово водоснабдяване е увеличил и е 129,4445 млн. м<sup>3</sup>.

#### **Язовир Ястребино:**

Съгласно предоставената справка от „Напоителни системи“ ЕАД за състоянието на яз. „Ястребино“, постъпващият приток в язовира на 05.03.2021 г. е 0,579 м<sup>3</sup>/сек. Притокът е по-голям от размера на дневния разход, който е 0,058 м<sup>3</sup>/сек. Наличният обем в язовира е 19,882 млн. м<sup>3</sup>, с 45000 м<sup>3</sup> повече от обема на 04.03.2021 г. Наличният полезен обем за използване за питейно-битово водоснабдяване се е увеличил и е 15,982 млн. м<sup>3</sup>.

#### **Язовир Боровица:**

Съгласно предоставената справка от ВиК Кърджали за състоянието на яз. „Боровица“, постъпващият приток в язовира на 05.03.2021 г. е 8,206 м<sup>3</sup>/сек. Притокът е по-малък от размера на дневния разход и изпуснатото количество от язовира, които са 8,38 м<sup>3</sup>/сек. Наличният обем в язовира е 27,15 млн. м<sup>3</sup>, с 15000 м<sup>3</sup> по-малко от обема на 04.03.2021 г. Наличният полезен обем за използване за питейно-битово водоснабдяване е 22,55 млн. м<sup>3</sup>. Свободният му обем към 8:30 ч. на 05.03.2021 г. е 0,15 млн. м<sup>3</sup>, от язовира се изпускат 8 м<sup>3</sup>/сек.

#### **Язовир Пчелина:**

Съгласно предоставената справка от „Напоителни системи“ ЕАД язовир „Пчелина“ прелива с 4,6 м<sup>3</sup>/сек. Постъпващият приток в язовира на 05.03.2021 г. е 4,63 м<sup>3</sup>/сек. Размерът на дневния разход и прелялото количество се равняват на 4,63 м<sup>3</sup>/сек. Наличният обем в язовира е 54,2 млн. м<sup>3</sup>, което представлява 100% от общия му обем.

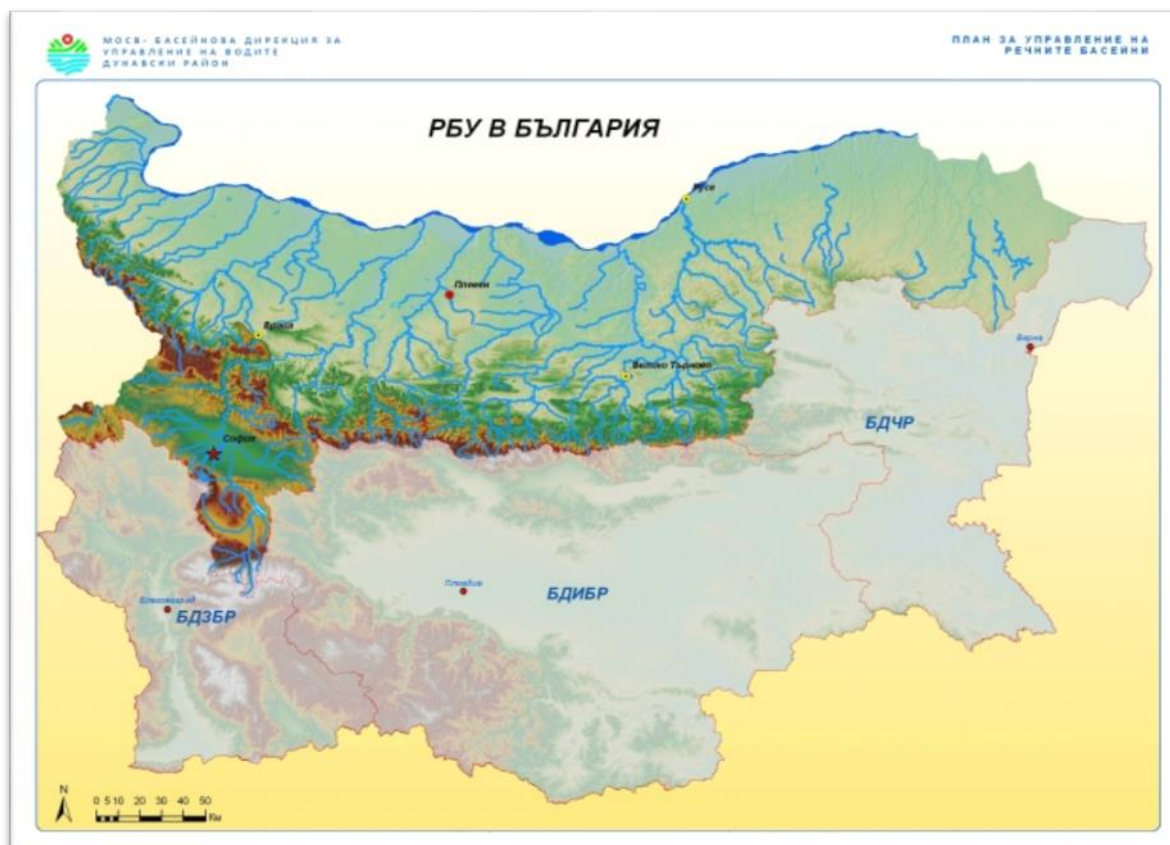


## Речните нива ще останат без съществени изменения

### Анализ на хидрологичната обстановка през изминалото денонощие

Анализът е направен на база измерени водни стоежи и изчислени по временни ключови криви водни количества от оперативни конвенционални и автоматични хидрометрични станции на НИМХ:

### Дунавски басейн



През изминалото денонощие нивата на наблюдаваните реки в басейна са останали без съществени изменения. Отчетените изменения на речните нива в басейна са както следва: за водосбора на р. Нишава от -1 см до 0 см; за водосбора на р. Огоста от -29 см до +27 см; за водосбора на р. Искър от -10 см до +19 см; за водосбора на р. Вит от -10 см до +9 см; за водосбора на р. Осъм от -11 см до +10 см; за водосбора на р. Янтра от -11 см до +10 см; за водосбора на р. Русенски Лом от -5 см до +5 см. Водните количества на реките от басейна са около и под праговете за средни води, само водното количество на р. Искър при гр. Нови Искър е около прага за високи води.

## Черноморски басейн



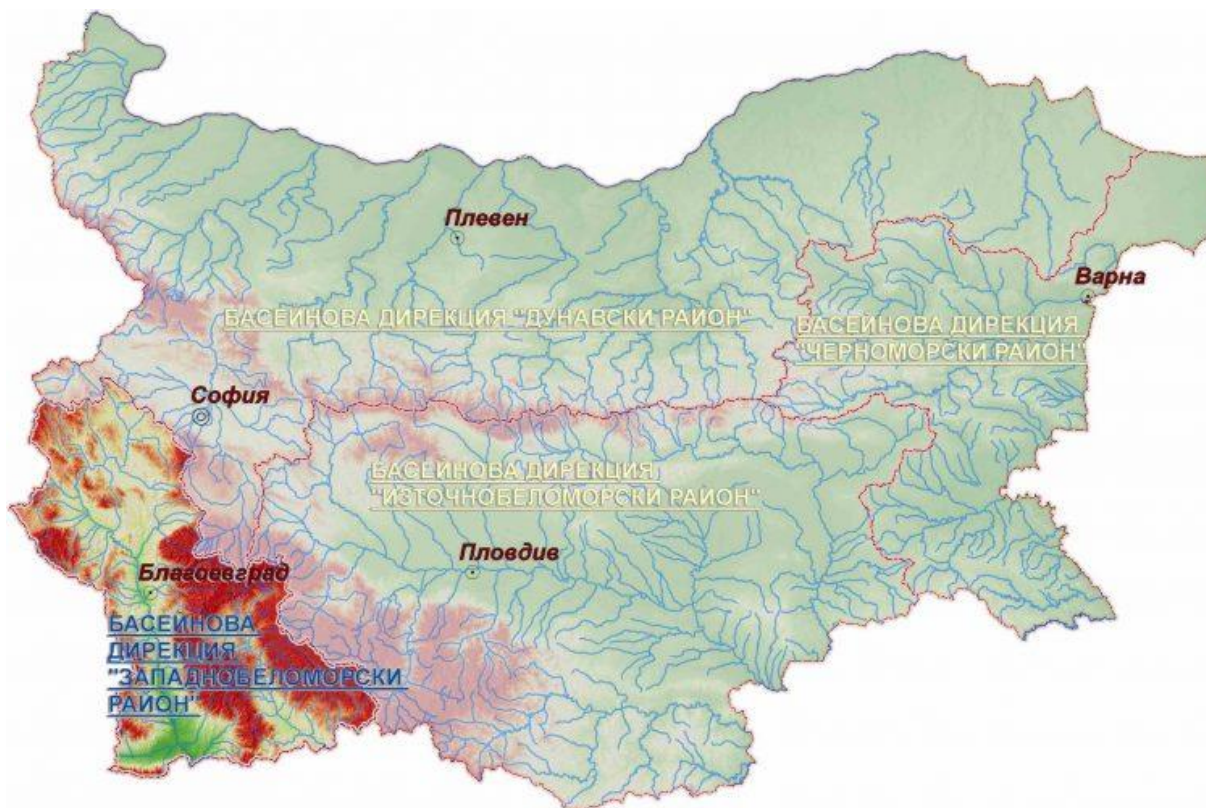
През изминалото денонощие нивата на наблюдаваните реки в басейна са останали без съществени изменения. Отчетените колебания на речните нива са както следва: за водосбора на р. Провадийска от -3 см до +3 см, за водосбора на р. Камчия до  $\pm 3$  см, за водосбора на р. Велека от -5 см до +3 см; в останалата част от басейна речните нива са с понижения до -4 см. Водните количества на реките в басейна са около и под праговете за средни води.

## Източнобеломорски басейн



През изминалото денонощие нивата на по-голяма част от наблюдаваните реки в басейна са останали без съществени изменения. Регистрираните колебания на нивата на реките Тополница при с. Поибрене (от -13 см до +14 см), Въча при гр. Девин ( $\pm 135$  см) и при гр. Кричим (от -27 см до +21 см), Марица при гр. Белово (от -12 см до +11 см), при гр. Пловдив (от -15 см до +12 см) и при гр. Първомай (от -9 см до +13 см) са в резултат от работата на хидротехнически съоръжения. Отчетените изменения на речните нива в останалата част на басейна са както следва: за водосбора на р. Тунджа от -4 см до +8 см; за водосбора на р. Марица от -11 см до +9 см; за водосбора на р. Арда от -9 см до +9 см. Водните количества на реките в по-голямата част от басейна са около и под праговете за средни води. Около праговете за високи води са водните количества на реките Марица при гр. Пловдив и при гр. Първомай, Въча при гр. Девин, Харманлийска при гр. Харманли.

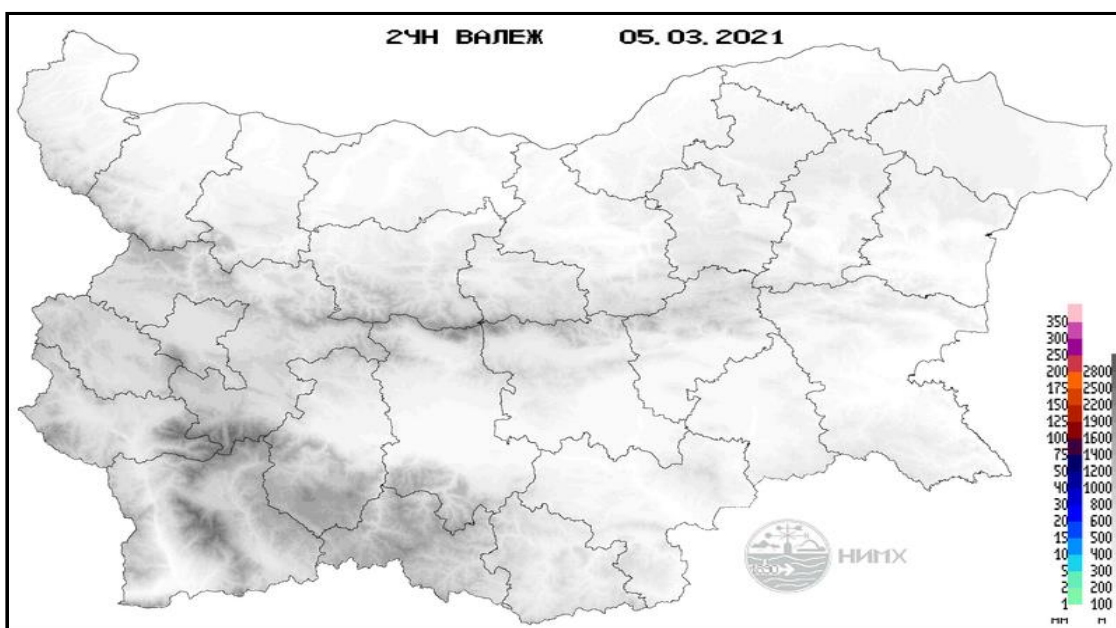
## Западнобеломорски басейн



През изминалото денонощие, нивата на наблюдаваните реки в басейна са останали без съществени изменения. Отчетените колебания на речните нива в басейна са както следва: за водосбора на р. Места от -3 см до +4 см и за водосбора на р. Струма до  $\pm 7$  см. Водните количества на реките в по-голямата част от басейна са над праговете за средни води и около праговете за високи води. С водни количества под праговете за средни води са реките Соголянска Бистрица при с. Гърляно, Речица при с. Ваксево, Лебница при с. Лебница, Пиринска Бистрица при с. Горно Спанчево и Места при м. Момина кула.

### Хидрологична информация

Анализ на денонощната сума на валежа от 7:30 ч. на 4.03.2021 г. до 7:30 ч. на 5.03.2021 г., използващ модел ALADIN и данни от наблюдателната мрежа на НИМХ



На основа на метеорологичната прогноза, обработената хидрологична информация и моделираните водни количества от НИМХ:

**Дунавски басейн:** Днес (05.03) и през следващите три дни нивата на наблюдаваните реки в басейна ще останат без съществени изменения. В резултат на валежи, в следобедните и вечерни часове на 06.03 са възможни незначителни повишения на речните нива, главно във водосборите източно от р. Осъм. Водните количества ще бъдат под праговете за внимание.

**Моделът за водосбора на р. Огоста прогнозира:** Прогнозираните водни количества на 06, 07 и 08.03.2021 г. ще бъдат около средномногогодишните стойности. Днес (05.03) и през следващите три дни нивата на реките във водосбора ще останат без съществени изменения. Водните количества ще бъдат под праговете за внимание.

**Моделът за водосбора на р. Искър прогнозира:** Прогнозираните водни количества на 06, 07 и 08.03.2021 г. ще бъдат около и под средномногогодишните стойности. Днес (05.03) и през следващите три дни нивата на реките във водосбора ще останат без съществени изменения. Водните количества ще бъдат под праговете за внимание.

**Моделът за водосбора на р. Янтра прогнозира:** Прогнозираните водни количества на 06, 07 и 08.03.2021 г. ще бъдат около и над средномногогодишните стойности. Днес (05.03) и през следващите три дни нивата на реките във водосбора ще останат без съществени изменения. Водните количества ще бъдат под праговете за внимание.

**Моделът за водосбора на р. Русенски Лом прогнозира:** Прогнозираните водни количества във водосбора на р. Черни Лом на 06, 07, 08, 09 и 10.03.2021 г. ще бъдат около средномногогодишните стойности. Днес (05.03) и през следващите 4-5 дни речните нива във водосбора ще останат без съществени изменения. Водните количества ще бъдат под прага за внимание.

**Черноморски басейн:** Днес (05.03) и през следващите три дни речните нива в басейна ще останат без съществени изменения. В резултат на валежи, в следобедните и вечерни часове на 06.03 са възможни незначителни повишения на речните нива в басейна. Водните количества ще бъдат под праговете за внимание.

**Моделът за водосбора на р. Айтоска прогнозира:** Прогнозираните водни количества за водосбора на р. Айтоска на 06, 07 и 08.03.2021 г. ще бъдат около и над средномногогодишните стойности. Днес (05.03) и през следващите 3 дни водните нива на реките от водосбора ще останат без съществени изменения. Водните количества ще бъдат под прага за внимание.

**Моделът за водосбора на р. Факийска прогнозира:** Прогнозираните водни количества за водосбора на р. Факийска на 06, 07, 08, 09 и 10.03.2021 г. ще бъдат около и над средномногогодишните стойности. Днес (05.03) и през следващите 4-5 дни водните нива на реките от водосбора ще останат без съществени изменения. Водните количества ще бъдат под прага за внимание.

**Източнобеломорски басейн:** Днес (05.03) и през следващите три дни нивата на наблюдаваните реки в басейна ще останат без съществени изменения. В резултат на валежи, в следобедните и вечерни часове на 06.03 са възможни незначителни повишения на речните нива, главно средните и долни течения на р. Марица и р. Тунджа и във водосбора на р. Арда. Водните количества ще бъдат под праговете за внимание.

**Системата за ранно предупреждение за водосборите на реките Марица и Тунджа на НИМХ прогнозира:**

- Водните нива ще бъдат под праговете за предупреждение.

<u>Прагове за предупреждение</u>			
Нива на тревога:	Жълто - Предупреждение	Оранжево - Риск за тревога	Червено - Тревога

**Системата за ранно предупреждение за водосбора на река Арда на НИМХ прогнозира:**

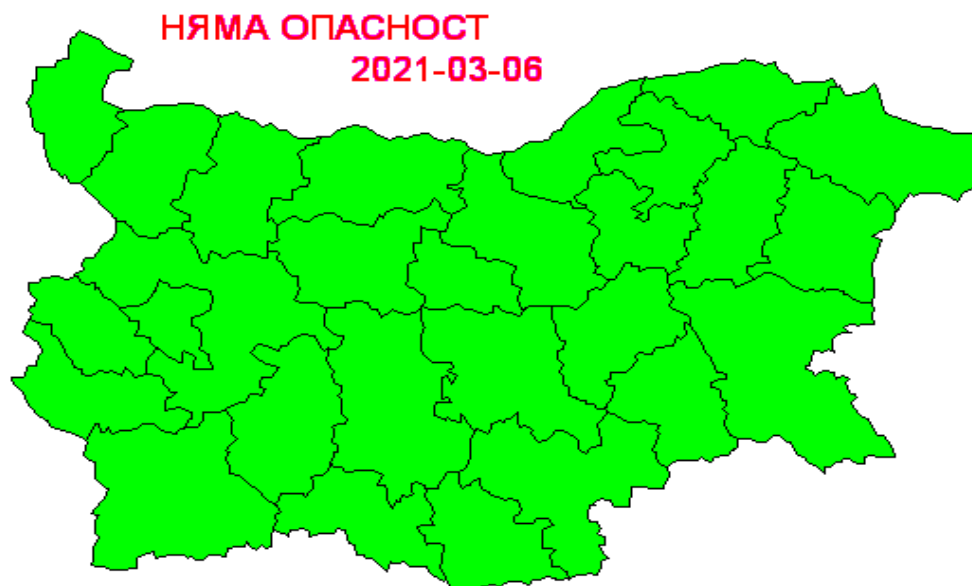
- Водните количества ще бъдат под праговете за внимание.

<u>Прагове за предупреждение</u>			
Нива на тревога:	Жълто - Внимание	Оранжево - Предупреждение	Червено - Тревога

**Западнобеломорски басейн:** Днес (05.03) и през следващите три дни речните нива в басейна ще останат без съществени изменения. Водните количества ще бъдат под праговете за внимание.

В направените прогнози не се отчита работата и ретензионната способност на хидротехническите съоръжения.

За 06 март 2021 г. не се очакват опасни метеорологични явления.



*Подробна информация за предупрежденията и опасните метеорологични явления по области може да бъде получена от интерактивната карта на адрес: <http://weather.bg/0index.php?koiFail=RM01опасни1&nd=0&lng=0>*