



Министерство на  
околната среда и водите

**Ежедневен  
булетин за  
състоянието на  
водите**

**5 АПРИЛ 2021**

**Комплексни и  
значими  
язовири**

**Речни нива**

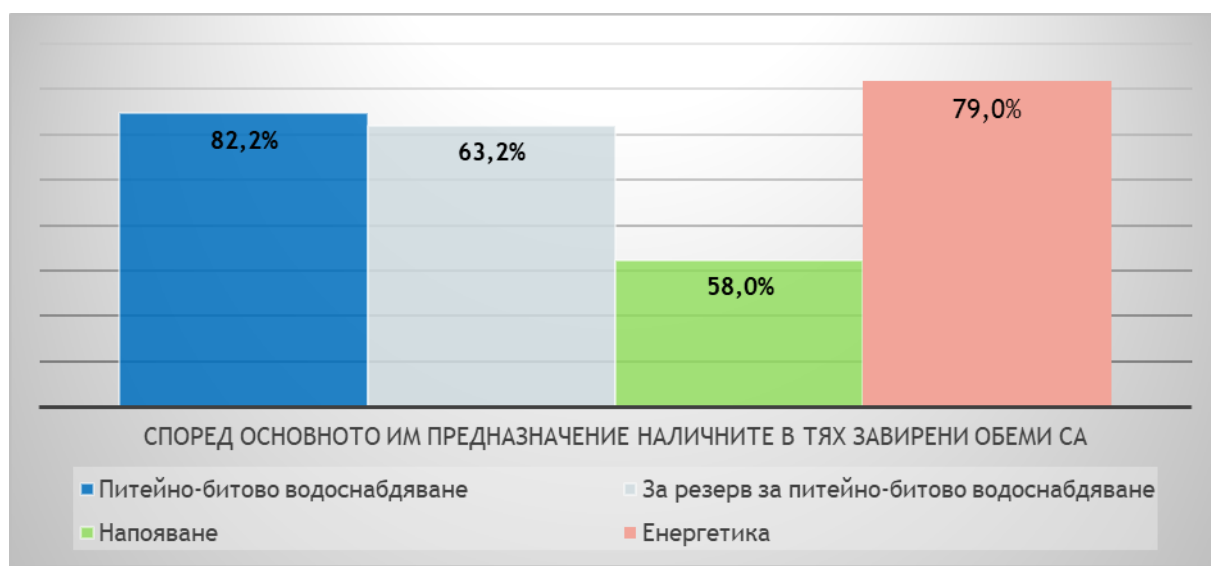
### Информация за наличните обеми в комплексните и значими язовири, които се следят в МОСВ:

Съгласно приложение №1 към чл. 13, ал. 1, т. 1 от Закона за водите, комплексните и значими язовири са 52 броя.

Сумата от наличните в тях завирени обеми към 05.04.2021 г. е 4791.2 млн. м<sup>3</sup>, представлява 72.6 % от сумата на общите им обеми, което е с 1.0 % повече от отношението на завирените им обеми спрямо сумата на общите им обеми към 02.04.2021 г.

Според основното им предназначение наличните в тях завирени обеми са както следва:

- питейно-битово водоснабдяване - 82.2 % от общия им обем;
- за резервно питейно-битово водоснабдяване - 63.2 % от общия им обем;
- напояване - 58.0 % от общия им обем;
- енергетика - 79.0 % от общия им обем.



### Налични завирени обеми в язовири по приложение 1 на ЗВ с трансгранично влияние:

1. за Каскада „Арда“:

Язовир „Кърджали“ - 371.544 млн. м<sup>3</sup>, което е 74.72 % от общия му обем;

Язовир „Студен кладенец“ - 296.162 млн. м<sup>3</sup>, което е 76.38 % от общия му обем;

Язовир „Ивайловград“ - 108.152 млн. м<sup>3</sup>, което е 69.02 % от общия му обем;

2. за Каскада „Горна Тунджа“:

Язовир „Копринка“ - 109.153 млн. м<sup>3</sup>, което е 76.75 % от общия му обем;

Язовир „Жребчево“ - 294.320 млн. м<sup>3</sup>, което е 73.58 % от общия му обем.

## БЮЛЕТИН №279 от 05.04.2021 г. към 8 часа

### ОБОБЩЕНИ ДАННИ ЗА СЪСТОЯНИЕТО НА ВОДИТЕ В КОМПЛЕКСНИТЕ И ЗНАЧИМИ ЯЗОВИРИ

Сумата от наличните завирени обеми на комплексните и значими язовири е		4791,2	млн.куб.м.	представлява		72,6%	Тенденция		в бр. язовири		
Според основното предназначение на язовирите наличните в тях завирени обеми:		за питейно-битово водоснабдяване		82,5%	от общия им обем;	79,09%	от полезния им обем	↑ - повишаване на обема	36		
		за резервно - ПБВ		63,2%	от общия им обем;	59,94%	от полезния им обем	↓ -понижаване на обема	7		
		за напояване		58,0%	от общия им обем;	53,35%	от полезния им обем	~ - задържане на обема	3		
		за енергетика		79,0%	от общия им обем;	75,70%	от полезния им обем	∩ -преливане	5		
№	БД	Язовир	Общ обем	Мъртъв/ Санитарен обем	Наличен обем		Наличен полезен обем		Ср. денонощен приток	Ср. денонощен разход	Тенденция
			млн.м <sup>3</sup>	млн.м <sup>3</sup>	млн.м <sup>3</sup>	% от общия обем	млн.м <sup>3</sup>	% от полезния обем	м <sup>3</sup> /сек.	м <sup>3</sup> /сек.	
1	БДДР	Искър	655,252	87,200	525,711	80,23%	438,511	77,20%	55,438	15,067	↑
2	БДДР	Бели Искър	15,080	1,400	5,317	35,26%	3,917	28,64%	0,568	1,472	↓
3	БДДР	Среченска бара	15,500	1,000	15,440	99,61%	14,440	99,59%	1,887	1,539	↑
4	БДДР	Христо Смирненски	27,700	4,200	26,790	96,71%	22,590	96,13%	5,687	2,306	↑
5	БДДР	Йовковци	92,179	9,000	93,507	101,44%	84,507	101,60%	28,774	23,410	∩
6	БДЧР	Тича	311,800	40,000	200,952	64,45%	160,952	59,22%	43,010	1,031	↑
7	БДЧР	Камчия	233,550	76,000	236,020	101,06%	160,020	101,57%	54,259	24,453	∩
8	БДЧР	Ясна поляна	32,320	7,550	29,575	91,51%	22,025	88,92%	7,419	0,312	↑
9	БДИБР	Асеновец	28,200	2,000	24,760	87,80%	22,760	86,87%	4,745	0,579	↑

10	БДИБР	Боровица	27,300	4,600	27,300	100,00%	22,700	100,00%	8,588	8,380	↑
11	БДЗБР	Студена	25,200	2,400	21,140	83,89%	18,740	82,19%	10,214	11,355	↓
12	БДЗБР	Дяково	35,400	8,000	30,371	85,79%	22,371	81,65%	0,507	0,126	↑
13	БДЗБР	Калин - за рез. водоснабдяване	1,024	0,100	0,349	34,05%	0,249	26,92%	не се получава ежедневна информация приток и разход		↑
14	БДЗБР	Карагьол - за рез. водоснабдяване	2,252	0,200	0,289	12,84%	0,089	4,35%			↑
15	БДДР	Огняново - за рез. водоснабдяване	31,600	2,500	21,387	67,68%	18,887	64,90%	6,811	3,570	↑
16	БДДР	Панчарево	6,465	1,500	4,846	74,96%	3,346	67,40%	33,138	34,397	↓
17	БДДР	Ястребино	62,300	3,900	31,039	49,82%	27,139	46,47%	18,565	0,058	↑
18	БДДР	Кула	20,250	0,700	9,910	48,94%	9,210	47,11%	0,035	0,035	~
19	БДДР	Рабиша	43,200	2,400	15,810	36,60%	13,410	32,87%	0,035	0,035	~
20	БДДР	Огоста	506,000	67,000	314,510	62,16%	247,510	56,38%	27,778	12,731	↑
21	БДДР	Сопот	60,908	1,300	47,150	77,41%	45,850	76,92%	6,181	0,394	↑
22	БДДР	Горни Дъбник	130,000	3,000	58,787	45,22%	55,787	43,93%	0,475	1,910	↓
23	БДДР	Бели Лом	25,500	3,200	9,485	37,20%	6,285	28,18%	1,157	0,058	↑
24	БДЧР	Съединение	12,810	1,500	8,036	62,73%	6,536	57,79%	1,308	0,069	↑
25	БДЧР	Георги Трайков	330,000	21,000	144,549	43,80%	123,549	39,98%	50,389	1,570	↑
26	БДЧР	Порой	45,200	2,000	8,704	19,26%	6,704	15,52%	0,579	1,910	↓
27	БДЧР	Ахелой	12,350	0,800	6,188	50,11%	5,388	46,65%	5,885	0,000	↑
28	БДИБР	Жребчево	400,000	30,000	294,320	73,58%	264,320	71,44%	47,050	1,680	↑
29	БДИБР	Малко Шарково	45,000	3,900	37,068	82,37%	33,168	80,70%	1,933	0,090	↑
30	БДИБР	Домлян	26,074	0,700	21,664	83,09%	20,964	82,62%	7,222	0,105	↑
31	БДИБР	Пясъчник	206,530	3,400	35,050	16,97%	31,650	15,58%	5,994	0,207	↑
32	БДИБР	Тополница	137,108	20,000	121,935	88,93%	101,935	87,04%	32,326	17,153	↑
33	БДИБР	Тракиец	114,000	24,000	74,940	65,74%	50,940	56,60%	3,993	1,215	↑
34	БДЗБР	Пчелина	54,200	34,200	54,750	101,01%	20,550	102,75%	33,669	32,512	↓

35	БДДР	Александър Стамболийски	205,569	20,000	197,758	96,20%	177,758	95,79%	63,007	21,785	↑
36	БДДР	Кокаляне	не се получава ежедневна информация								
37	БДИБР	Копринка	142,214	5,410	109,153	76,75%	103,743	75,83%	45,693	7,880	↑
	БДИБР	<b>Белмекен-Чаира</b>	<b>149,536</b>	<b>5,179</b>	<b>66,761</b>	<b>44,65%</b>	<b>61,582</b>	<b>42,66%</b>	<b>2,953</b>	<b>9,955</b>	
38	БДИБР	Белмекен	144,036	3,810	64,127	44,52%	60,317	43,01%			↓
39	БДИБР	Чаира	5,500	1,369	2,634	47,89%	1,265	30,62%			↑
	БДИБР	<b>Баташки водосилов път</b>									
	БДИБР	<b>Голям Беглик-Широка поляна</b>	<b>86,091</b>	<b>7,242</b>	<b>64,961</b>	<b>75,46%</b>	<b>57,719</b>	<b>73,20%</b>	<b>11,988</b>	<b>10,009</b>	
40	БДИБР	Голям Беглик	62,111	3,942	48,822	78,60%	44,880	77,15%			↑
41	БДИБР	Широка поляна	23,980	3,300	16,139	67,30%	12,839	62,08%			↑
42	БДИБР	Беглика	1,554	0,242	0,970	62,42%	0,728	55,49%	0,854	1,109	↓
43	БДИБР	Тошков Чарк	1,782	0,276	0,513	28,79%	0,237	15,74%	1,030	0,533	↑
44	БДИБР	Батак	310,298	19,950	276,557	89,13%	256,607	88,38%	20,421	6,296	↑
	БДИБР	<b>Каскада Доспат-Въча</b>									
45	БДЗБР	Доспат	449,249	14,907	399,526	88,93%	384,619	88,55%	25,819	7,401	↑
46	БДИБР	Цанков камък	110,708	31,200	80,230	72,47%	49,030	61,67%	38,677	24,062	↑
47	БДИБР	Въча	226,120	24,520	180,569	79,86%	156,049	77,41%	31,567	17,632	↑
48	БДИБР	Кричим	20,256	1,730	19,373	95,64%	17,643	95,23%	17,638	16,438	↑
	БДИБР	<b>Каскада Арда</b>									
49	БДИБР	Кърджали	497,236	107,176	371,544	74,72%	264,368	67,78%	68,711	32,604	↑
50	БДИБР	Студен кладенец	387,772	90,667	296,162	76,38%	205,495	69,17%	85,002	113,383	↓
51	БДИБР	Ивайловград	156,702	59,526	108,152	69,02%	48,626	50,04%	145,989	208,467	↓
52	БДИБР	Розов кладенец	20,400	13,268	18,744	91,88%	5,476	76,78%	не се получава ежедневна информация приток и разход		~

\* Данните в таблицата са за състоянието на комплексните и значими язовири по Приложение 1 от Закона за водите са към 8 часа на съответния ден.

### **Язовир Студена:**

Съгласно предоставената справка от ВиК Перник за състоянието на яз. Студена, постъпващият приток в язовира на 05.04.2021 г. е 10,214 м<sup>3</sup>/сек. Притокът е по-малък от размера на дневния разход, загубите и изпуснатото количество от язовира, които са 11,355 м<sup>3</sup>/сек. Наличният обем в язовира е 21,140 млн. м<sup>3</sup>, с 142000 м<sup>3</sup> повече от обема на 02.04.2021 г. Наличният полезен обем за използване за питейно-битово водоснабдяване е 18,740 млн. м<sup>3</sup>. От 10.01.2021 г. яз. „Студена“ е в режим на контролирано изпускане. Свободният му обем към 8:30 ч. на 05.04.2021 г. е 4,060 млн. м<sup>3</sup>, като от язовира се изпускат 10,937 м<sup>3</sup>/сек.

### **Язовир Асеновец:**

Съгласно предоставената справка от ВиК Сливен за състоянието на яз. Асеновец, постъпващият приток в язовира на 05.04.2021 г. е 4,745 м<sup>3</sup>/сек. Притокът е по-голям от размера на дневния разход, който е 0,579 м<sup>3</sup>/сек. Наличният обем в язовира е 24,760 млн. м<sup>3</sup>, с 860000 м<sup>3</sup> повече от обема на 02.04.2021 г. Наличният полезен обем за използване за питейно-битово водоснабдяване се е увеличил и е 22,760 млн. м<sup>3</sup>.

### **Язовир Дяково:**

Съгласно предоставената справка от НС ЕАД за състоянието на яз. „Дяково“, постъпващият приток в язовира на 05.04.2021 г. е 0,507 м<sup>3</sup>/сек. Притокът е по-голям от размера на дневния разход, който е 0,126 м<sup>3</sup>/сек. Наличният обем в язовира е 30,371 млн. м<sup>3</sup>, което е с 230300 м<sup>3</sup> повече от обема на 02.04.2021 г. Язовирът има 2 млн. м<sup>3</sup> мъртъв обем и 6 млн. м<sup>3</sup> санитарен обем за питейно-битово водоснабдяване. Наличният полезен обем за използване за питейно-битово водоснабдяване е 22,371 млн. м<sup>3</sup>.

### **Язовир Камчия:**

Съгласно предоставената справка от ВиК Бургас за състоянието на яз. „Камчия“, постъпващият приток в язовира на 05.04.2021 г. е 54,259 м<sup>3</sup>/сек. Притокът е по-голям от размера на дневния разход, който е 2,453 м<sup>3</sup>/сек. Наличният обем в язовира е 236,020 млн. м<sup>3</sup>, с 7030000 м<sup>3</sup> повече от обема на 02.04.2021 г. Наличният полезен обем за използване за питейно-битово водоснабдяване се е увеличил и е 160,020 млн. м<sup>3</sup>. Язовирът прелива с около 22,000 м<sup>3</sup>/сек.

### **Язовир Тича:**

Съгласно предоставената справка от НС ЕАД за състоянието на яз. „Ястребино“, постъпващият приток в язовира на 05.04.2021 г. е 18,565 м<sup>3</sup>/сек. Притокът е по-голям от размера на дневния разход, който е 0,058 м<sup>3</sup>/сек. Наличният обем в язовира е 31,039 млн. м<sup>3</sup>, което е с 2704000 м<sup>3</sup> повече от обема на 02.04.2021 г. Наличният полезен обем за използване за питейно-битово водоснабдяване се е увеличил и е 27,139 млн. м<sup>3</sup>.



**Язовир Ястребино:**

Съгласно предоставената справка от НС ЕАД за състоянието на яз. „Ястребино“, постъпващият приток в язовира на 05.04.2021 г. е 18,565 м<sup>3</sup>/сек. Притокът е по-голям от размера на дневния разход, който е 0,058 м<sup>3</sup>/сек. Наличният обем в язовира е 31,039 млн. м<sup>3</sup>, което е с 2704000 м<sup>3</sup> повече от обема на 02.04.2021 г. Наличният полезен обем за използване за питейно-битово водоснабдяване се е увеличил и е 27,139 млн. м<sup>3</sup>.

**Язовир Боровица:**

Съгласно предоставената справка от ВиК Кърджали за състоянието на яз. „Боровица“, постъпващият приток в язовира на 05.04.2021 г. е 8,588 м<sup>3</sup>/сек. Притокът е повече от размера на дневния разход и изпуснатото количество от язовира, които са 8,380 м<sup>3</sup>/сек. Наличният обем в язовира е 27,300 млн. м<sup>3</sup>, което е с 55000 м<sup>3</sup> повече от обема на 02.04.2021 г. Наличният полезен обем за използване за питейно-битово водоснабдяване е 22,700 млн. м<sup>3</sup>. На 05.04.2021 г. към 8.30 ч. от язовира се изпускат 8 м<sup>3</sup>/сек.

**Язовир Пчелина:**

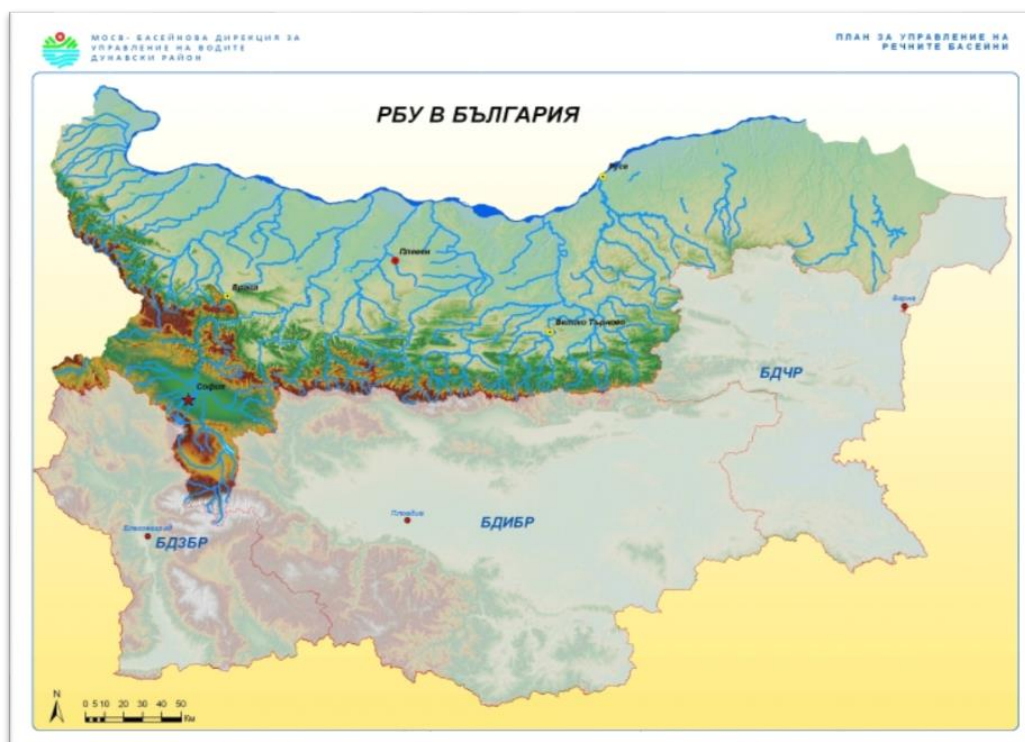
Съгласно предоставената справка от НС ЕАД язовир „Пчелина“ прелива с 32,468 м<sup>3</sup>/сек. Постъпващият приток в язовира на 05.04.2021 г. е 33,669 м<sup>3</sup>/сек. Размерът на дневния разход и прелялото количество се равняват на 32,512 м<sup>3</sup>/сек. Наличният обем в язовира е 54,750 млн. м<sup>3</sup>, което представлява 101,01% от общия му обем.

Речните нива ще се понижават или ще останат без съществени изменения, като днес в резултат на оттичане ще се повишават нивата на реките към устията им за Дунавски и Черноморски басейни

### Анализ на хидрологичната обстановка през изминалото денонощие

Анализът е направен на база измерени водни стоежи и изчислени по временни ключови криви водни количества от оперативни конвенционални и автоматични хидрометрични станции на НИМХ:

### Дунавски басейн



През изминалото денонощие нивата на наблюдаваните реки в басейна са се повишавали в резултат на валежи, значително във водосборите на реките Осъм (+130 см при с. Изгрев на основната река) и Янтра (+139 см на р. Джулюница при едноименното село и +209 см при с. Каранци на основната река). Отчетените изменения на речните нива в останалата част от басейна са както следва: за водосбора на р. Нишава от -5 см до +10 см; за водосбора на р. Огоста от -9 см до +10 см; за водосбора на р. Искър от -30 см до +34 см; за водосбора на р. Вит от -23 см до +29 см; за водосбора на р. Осъм от -23 см до +9 см; за водосбора на р. Янтра от -18 см до +100 см; за водосбора на р. Русенски Лом повишение с до +30 см. Водните количества на реките в басейна са над праговете за високи води с изключение на р. Мусаленска Бистрица при м. Боровец, където водното количество е около прага за средни води.



## Черноморски басейн



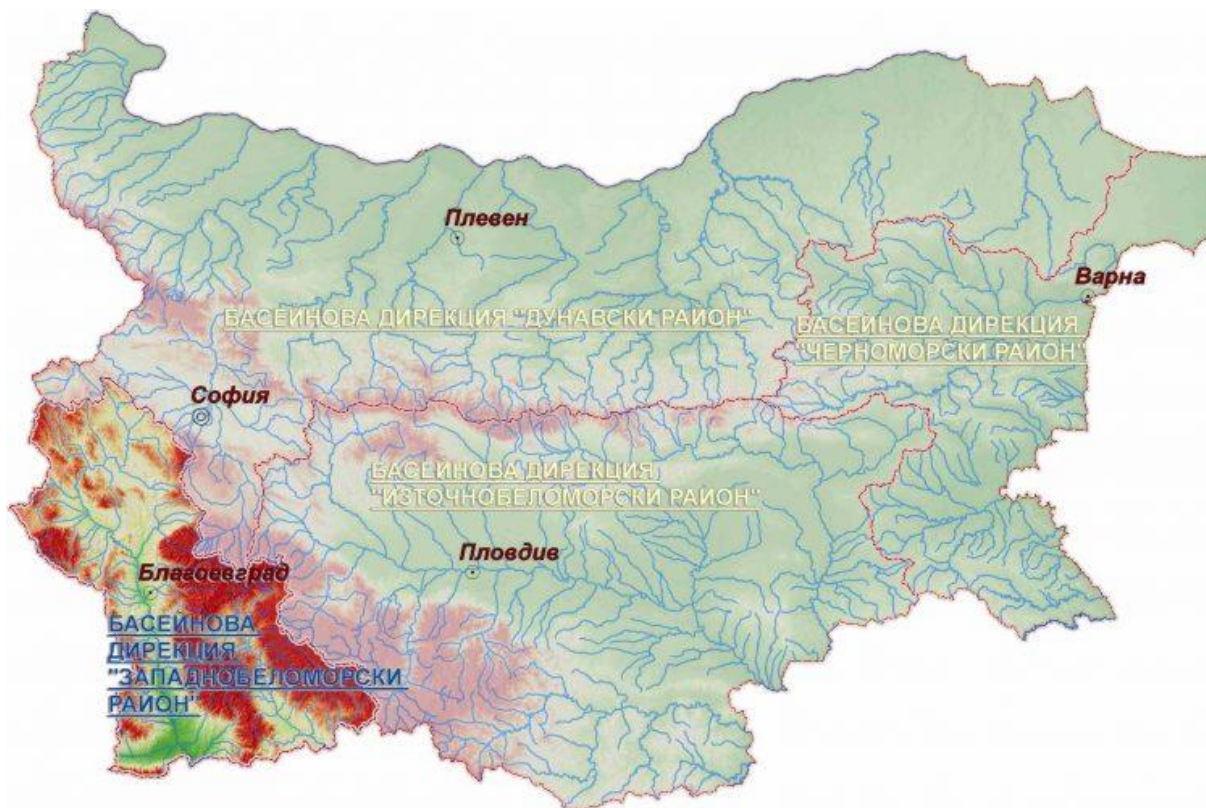
През изминалото денонощие нивата на наблюдаваните реки в басейна са се повишавали в резултат на валежи, значително във водосборите на реките Камчия (+104 см на р. Врана при с. Кочово, +133 см при с. Гроздьово на основната река), Велека (+134 см при с. Граматиково) и Ропотамо (+138 см при с. Веселие). Отчетените изменения на речните нива в останалата част от басейна са както следва: за водосбора на р. Провадийска от -3 до +14 см; за водосбора на р. Камчия от -26 см до +67 см; Айтоска река при с. Камено +50 см; Факийска река при с. Зидарово +98 см. Водните количества на реките в басейна са над праговете за високи води.

## Източнобеломорски басейн



През изминалото денонощие нивата на по-голямата част от наблюдаваните реки са се повишавали в резултат на валежи, по-значително във водосбора на р. Тунджа (+196 см .а р. Мочурица при с. Воденичане) и р. Арда (+155 см на р. Крумовица при с. Горна кула). Регистрираните колебания на нивата на река Въча при гр. Девин (от -69 см до +79 см) и при гр. Кричим (с до  $\pm 24$  см) са в резултат от работата на хидротехнически съоръжения. Отчетените изменения на речните нива в останалата част на басейна са както следва: за водосбора на р. Тунджа от -19 см до +87 см; за водосбора на р. Марица от -55 см до +67 см; за водосбора на р. Арда от -13 см до +46 см. Водните количества на реките в по-голямата част от басейна са около и над праговете за високи води. Над праговете за средни води са водните количества на реките Чепинска при гр. Велинград и Сазлийка при гр. Гълъбово.

## Западнобеломорски басейн

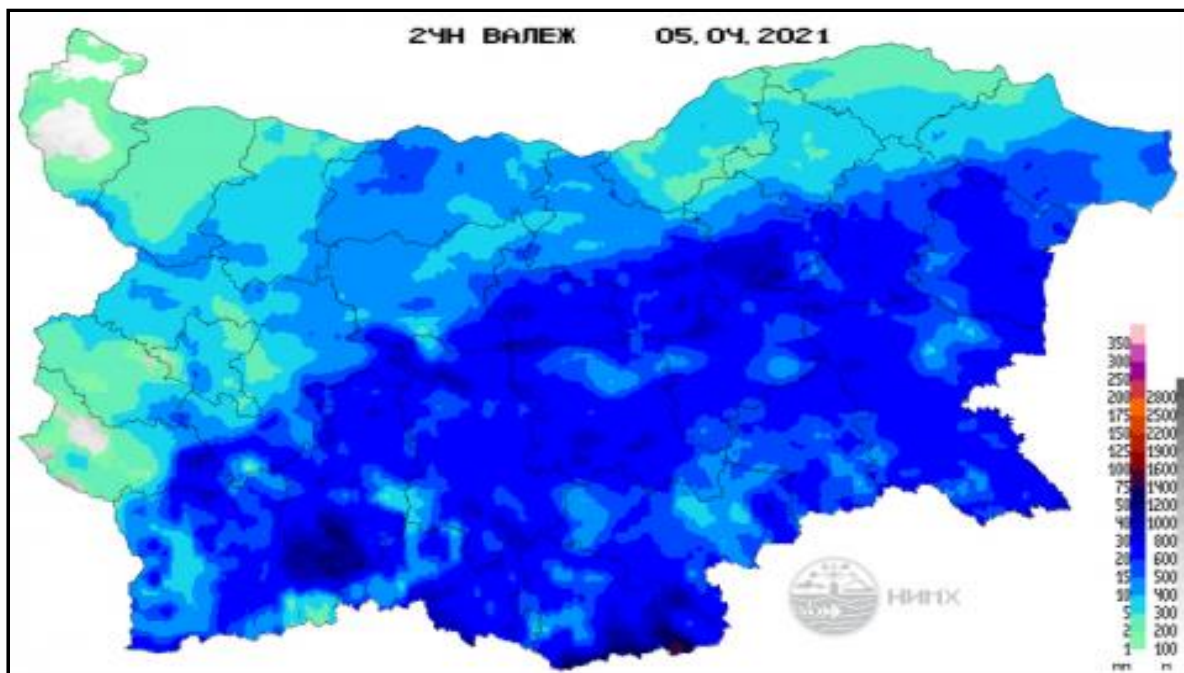


През изминалото денонощие нивата на наблюдаваните реки в басейна са се повишавали вследствие на валежи. Отчетените колебания на речните нива в басейна са както следва: за водосбора на р. Места от -3 см до +30 см и за водосбора на р. Струма от -9 см до +17 см. Водните количества на реките в басейна са над праговете за високи води с изключение на р. Лебница при с. Лебница, където водното количество е около прага за средни води.



## Хидрологична информация

Анализ на денонощната сума на валежа от 7:30 ч. на 4.04.2021 г. до 7:30 ч. на 5.04.2021 г., използващ модел ALADIN и данни от наблюдателната мрежа на НИМХ



На основа на метеорологичната прогноза, обработената хидрологична информация и моделираните водни количества от НИМХ:

**Дунавски басейн:** Днес (05.04) и през следващите три дни речните нива в по-голямата част от басейна ще се понижават или ще останат без съществени изменения, като днес в резултат на оттичане ще се повишават нивата на реките към устията им. На 07.04 в резултат на валежи са възможни незначителни, краткотрайни повишения на речните нива в басейна. Водните количества ще бъдат под праговете за внимание.

**Моделът за водосбора на р. Огоста прогнозира:** Прогнозираните водни количества на 06, 07 и 08.04.2021 г. ще бъдат над средномногогодишните стойности. Днес (05.04) и през следващите три дни речните нива във водосбора ще се понижават или ще останат без съществени изменения. Водните количества ще бъдат под праговете за внимание.

**Моделът за водосбора на р. Искър прогнозира:** Прогнозираните водни количества на 06, 07 и 08.04.2021 г. ще бъдат над средномногогодишните стойности. Днес (05.04) и през следващите три дни речните нива ще се понижават или ще останат без съществени изменения. В следобедните и вечерните часове на 07.04 в резултат на валежи ще има незначително

повишение на речните нива. Водните количества ще бъдат под праговете за внимание.

**Моделът за водосбора на р. Янтра прогнозира:** Прогнозираните водни количества на 06, 07 и 08.04.2021 г. ще бъдат над средномногогодишните стойности. Днес (05.04) водните нива ще започнат да се понижават, като в резултат на оттичане повишения ще има в средното и долното течение на основната река. На 06, 07 и 08.04 водните нива във водосбора ще се понижават. Водните количества ще бъдат под праговете за внимание.

**Моделът за водосбора на р. Русенски Лом прогнозира:** Прогнозираните водни количества във водосбора на р. Черни Лом на 06, 07, 08, 09 и 10.04.2021 г. ще бъдат над средномногогодишните стойности. През следващите 4-5 дни речните нива ще се понижават или ще останат без съществени изменения. Водните количества ще бъдат под прага за внимание.

**Черноморски басейн:** Днес (05.04) речните нива в басейна ще се понижават, като в резултат на оттичане ще се повишават нивата на основните реки към устията им. През следващите два дни в резултат на валежи се очакват повишения на речните нива в целия басейн, като значителни ще са те във водосбора на р. Голяма Камчия и р. Провадийска в следобедните и вечерни часове на 06.04. На 08.04 нивата на реките в басейна ще се понижават. Водните количества ще бъдат под праговете за внимание.

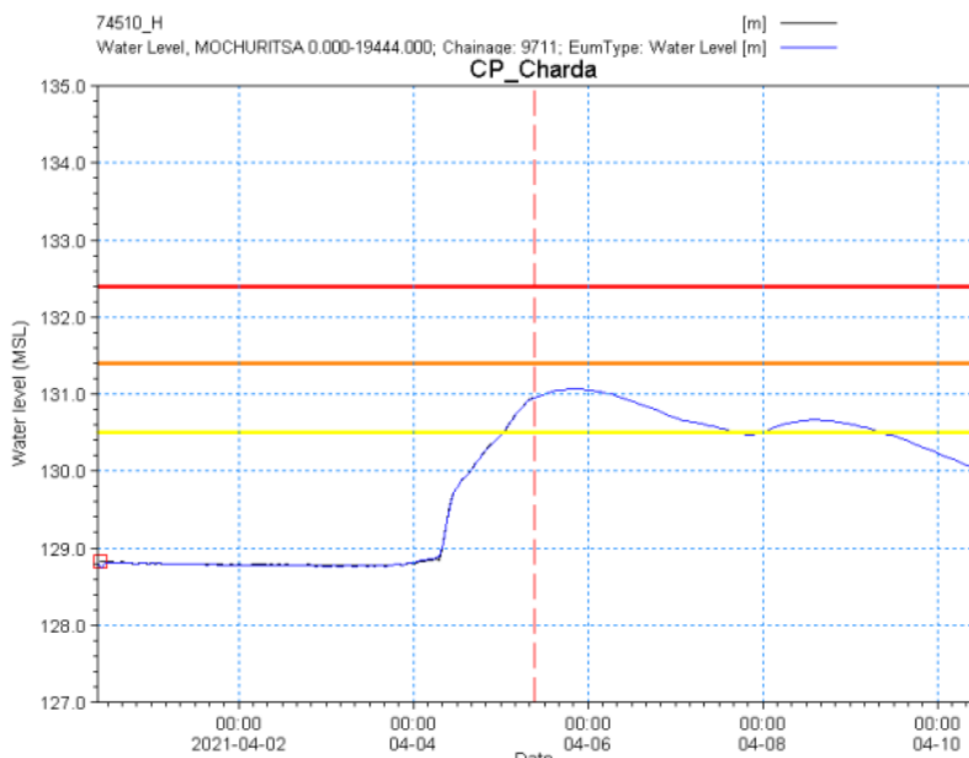
**Моделът за водосбора на р. Айтоска прогнозира:** Прогнозираните водни количества на 06, 07 и 08.04.2021 г. ще бъдат над средномногогодишните стойности. Днес (05.04) и през следващите три дни речните нива във водосбора ще се понижават. Водните количества ще бъдат под праговете за внимание.

**Моделът за водосбора на р. Факийска прогнозира:** Прогнозираните водни количества за водосбора на р. Факийска на 06, 07, 08, 09 и 10.04.2021 г. ще бъдат над средномногогодишните стойности. Днес (05.04) през деня речните нива ще започнат да се понижават, като в резултат на оттичане ще има повишения в долното течение на основната река. В следобедните и вечерни часове на 06.04 и в следобедните и вечерни часове на 07.04, в резултат на валежи се очакват нови краткотрайни повишения на речните нива във водосбора. На 08, 09 и 10.04 речните нива във водосбора ще се понижават или ще бъдат без съществени изменения. Водните количества ще бъдат под прага за внимание.

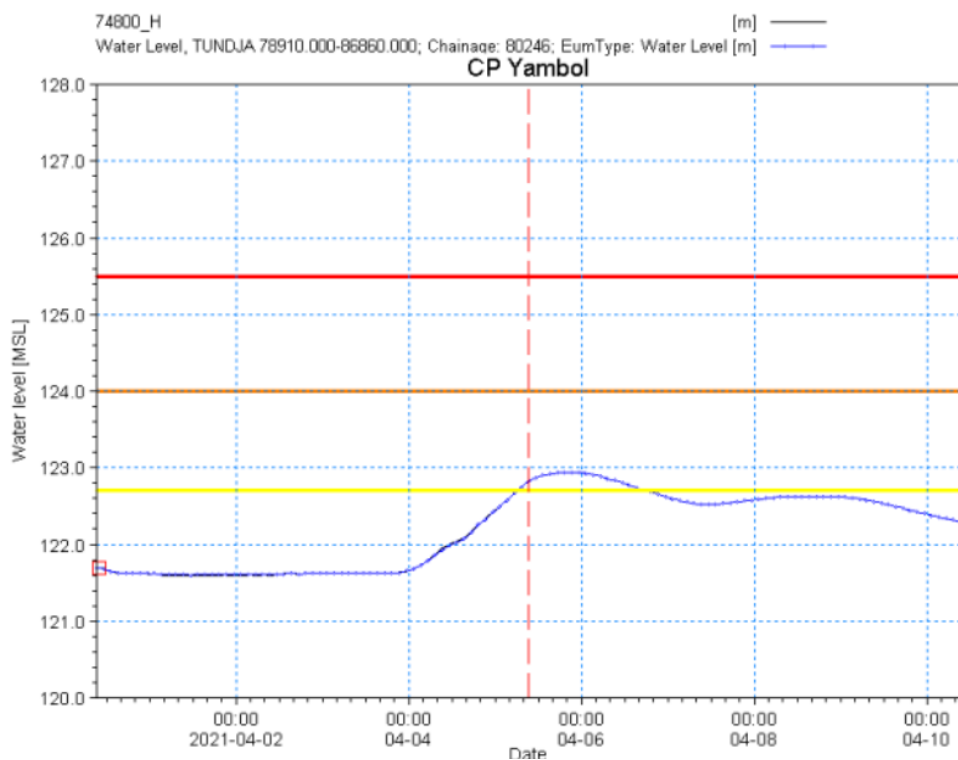
**Източнореломорски басейн:** Днес (05.04) и утре речните нива в по-голямата част от водосбора ще се понижават или ще останат без съществени изменения. На 07.04 в резултат на валежи се очакват повишения на речните нива в басейна, по-значителни във водосбора на р. Арда и в долната част от водосбора на р. Тунджа. На 08.04 нивата на реките в басейна ще се понижават. Водните количества ще бъдат под праговете за внимание.

**Системата за ранно предупреждение за водосборите на реките Марица и Тунджа на НИМХ прогнозира:**

- Нивото на р. Мочурица при с. Чарда е преминало жълтия праг на предупреждение и ще се задържи над него в следващите дни.

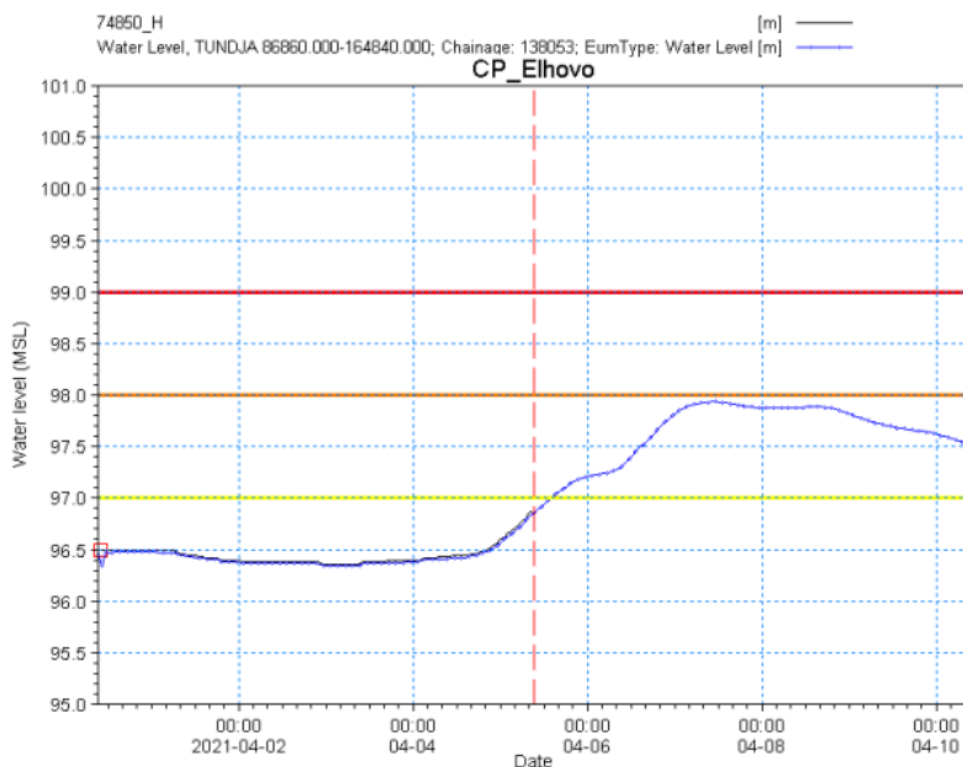


- Нивото на р. Тунджа при гр. Ямбол ще премине жълтия праг на предупреждение в обедните часове на 05.04.2021 г. и ще се задържи над него до сутрешните часове на 06.04.2021г.





- Нивото на р. Тунджа при гр. Елхово ще премине жълтия праг на предупреждение във вечерните часове на 05.04.2021 г. и ще се задържи над него в следващите дни.



**Системата за ранно предупреждение за водосбора на река Арда на НИМХ прогнозира:**

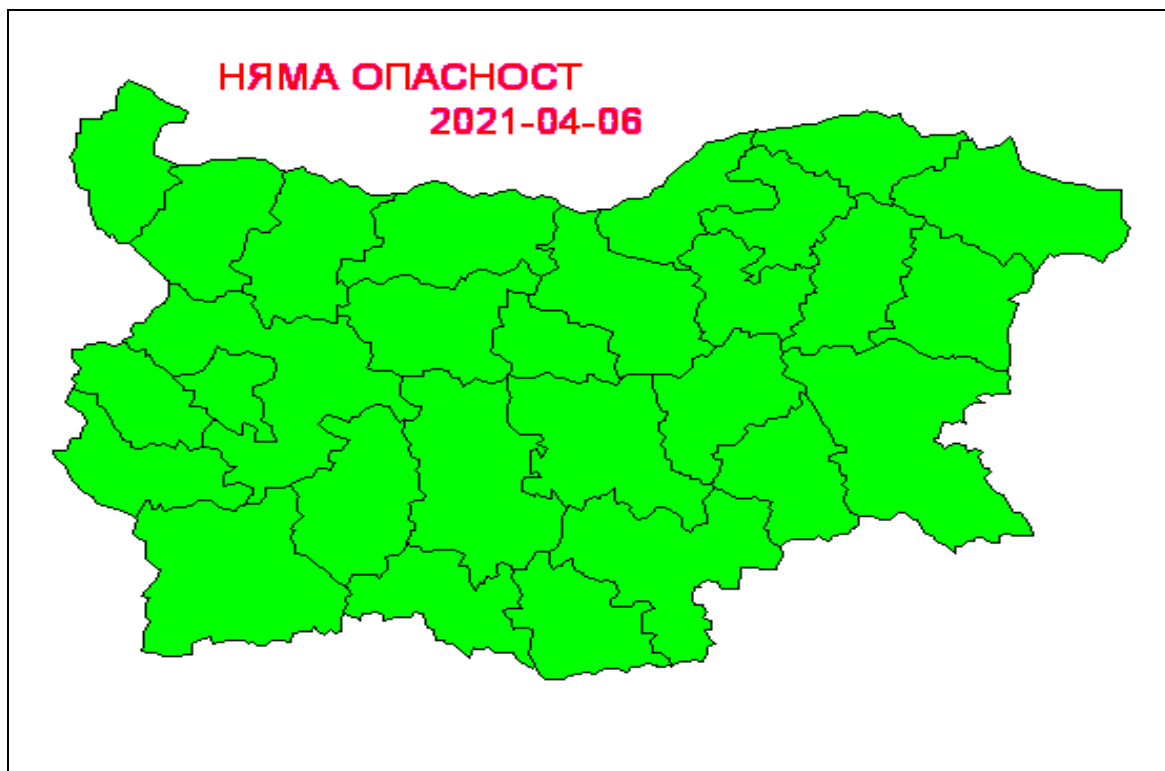
- Водните количества ще бъдат под праговете за внимание.

<u>Прагове за предупреждение</u>			
Нива на тревога:	Жълто - Внимание	Оранжево - Предупреждение	Червено - Тревога

**Западнобеломорски басейн:** Днес (05.04) и утре речните нива в басейна ще се понижават или ще бъдат без съществени изменения. На 07.04 в резултат на валежи се очакват незначителни, краткотрайни повишения на речните нива в басейна. На 08.04 нивата на реките в басейна ще се понижават. Водните количества ще бъдат под праговете за внимание.

В направените прогнози не се отчита работата и ретензионната способност на хидротехническите съоръжения.

За 6 април 2021 г. опасни метеорологични явления в страната не се очакват.



Подробна информация за предупрежденията и опасните метеорологични явления по области може да бъде получена от интерактивната карта на адрес: <http://weather.bg/0index.php?koiFail=RM01opasni1&nd=0&lng=0>