



Министерство на  
околната среда и водите

**Ежедневен  
бюлетин за  
състоянието на  
водите**

**5 ЮНИ 2023**

**Комплексни и  
значими  
язовири**

**Речни нива**

### **Информация за наличните обеми в комплексните и значими язовири, които се следят в МОСВ:**

Съгласно приложение №1 към чл. 13, ал. 1, т. 1 от Закона за водите, комплексните и значими язовири са 52 броя.

Сумата от наличните в тях завирени обеми към 05.06.2023 г. е 4941.3 млн. м<sup>3</sup>, представлява 75.6 % от сумата от общите им обеми, с 0.9 % повече от отношението на завирените им обеми спрямо сумата на общите им обеми към 02.06.2023 г.

Според основното им предназначение наличните в тях завирени обеми са както следва:

- питейно-битово водоснабдяване - 84.3 % от общия им обем;
- за резервно питейно-битово водоснабдяване - 33.1 % от общия им обем;
- напояване - 60.8 % от общия им обем;
- енергетика - 83.9 % от общия им обем.

### **Налични завирени обеми в язовири по приложение 1 на ЗВ с трансгранично влияние:**

#### **1. за Каскада „Арда“:**

Язовир „Кърджали“ - 363.578 млн. м<sup>3</sup>, което е 73.12 % от общия му обем;

Язовир „Студен кладенец“ - 367.432 млн. м<sup>3</sup>, което е 94.75 % от общия му обем;

Язовир „Ивайловград“ - 149.680 млн. м<sup>3</sup>, което е 95.52 % от общия му обем;

#### **2. за Каскада „Горна Тунджа“:**

Язовир „Копринка“ - 116.496 млн. м<sup>3</sup>, което е 81.92 % от общия му обем;

Язовир „Жребчево“ - 269.705 млн. м<sup>3</sup>, което е 67.43 % от общия му обем.



## БЮЛЕТИН №816 от 05.06.2023 г. към 8 часа

### ОБОБЩЕНИ ДАННИ ЗА СЪСТОЯНИЕТО НА ВОДИТЕ В КОМПЛЕКСНИТЕ И ЗНАЧИМИ ЯЗОВИРИ

Сумата от наличните завирени обеми към комплексните и значими язовири е			4941,3	млн.куб.м.	представлява		75,6%	Тенденция	в бр. язовири		
Според основното предназначение на язовирите наличните в тях завирени обеми:			за питейно-битово водоснабдяване		84,3%	от общия им обем;	81,28%	от полезния им обем	↑ - повишаване на обема	35	
			за резервно - ПБВ		33,1%	от общия им обем;	56,25%	от полезния им обем	↓ -понижаване на обема	5	
			за напояване		60,8%	от общия им обем;	56,34%	от полезния им обем	~ - задържане на обема	9	
			за енергетика		83,9%	от общия им обем;	81,21%	от полезния им обем	∩ -преливане	2	
№	БД	Язовир	Общ обем	Мъртъв/ Санитарен обем	Наличен обем		Наличен полезен обем		Ср. денонощен приток	Ср. денонощен разход	Тенденция
			млн.м <sup>3</sup>	млн.м <sup>3</sup>	млн.м <sup>3</sup>	% от общия обем	млн.м <sup>3</sup>	% от полезния обем	м <sup>3</sup> /сек.	м <sup>3</sup> /сек.	
1	БДДР	Искър	655,252	87,200	570,860	87,12%	483,660	85,14%	31,502	8,957	↑
2	БДДР	Бели Искър	15,080	1,400	10,361	68,70%	8,961	65,50%	6,107	5,629	↑
3	БДДР	Среченска бара	15,500	1,000	15,330	98,90%	14,330	98,83%	1,644	1,644	~
4	БДДР	Христо Смирненски	27,700	4,200	26,269	94,83%	22,069	93,91%	1,833	2,450	↓
5	БДДР	Йовковци	92,179	9,000	84,436	91,60%	75,436	90,69%	0,774	0,774	~
6	БДЧР	Тича	311,800	40,000	226,916	72,78%	186,916	68,77%	4,432	2,534	↑
7	БДЧР	Камчия	233,550	76,000	209,168	89,56%	133,168	84,52%	4,560	2,812	↑
8	БДЧР	Ясна поляна	32,320	7,550	21,169	65,50%	13,619	54,98%	0,024	0,312	↓

9	БДИБР	Асеновец	28,200	2,000	17,587	62,37%	15,587	59,49%	0,961	0,417	↑
10	БДИБР	Боровица	27,300	4,600	27,210	99,67%	22,610	99,60%	0,274	0,390	↓
11	БДЗБР	Студена	25,200	2,400	24,026	95,34%	21,626	94,85%	2,421	1,646	↑
12	БДЗБР	Дяково	35,400	8,000	30,963	87,47%	22,963	83,81%	2,630	0,155	↑
13	БДЗБР	Калин - за рез.водоснабдяване	1,024	0,100	0,845	82,52%	0,745	80,63%	не се получава ежедневна информация приток и разход		↑
14	БДЗБР	Карагьол - за рез.водоснабдяване	2,252	0,200	1,668	74,05%	1,468	71,52%			↑
15	БДДР	Огняново - за рез.водоснабдяване **	31,600	2,500	18,330	58,01%	15,830	54,40%	0,960	0,335	↑
16	БДЧР	Порой	45,200	2,000	6,244	13,81%	4,244	9,82%	0,069	0,000	↑
17	БДЧР	Ахелой	12,350	0,800	3,483	28,20%	2,683	23,23%	0,012	0,000	↑
18	БДДР	Панчарево	6,465	1,500	5,230	80,90%	3,730	75,13%	9,584	10,000	↓
19	БДДР	Ястребино	62,300	3,900	39,569	63,51%	35,669	61,08%	1,262	1,262	~
20	БДДР	Кула	20,250	0,700	7,481	36,94%	6,781	34,69%	0,046	0,046	~
21	БДДР	Рабиша	43,200	2,400	12,457	28,84%	10,057	24,65%	0,012	0,012	~
22	БДДР	Огоста	506,000	67,000	363,000	71,74%	296,000	67,43%	173,947	51,551	↑
23	БДДР	Сопот	60,908	1,300	49,950	82,01%	48,650	81,62%	7,986	0,463	↑
24	БДДР	Горни Дъбник	130,000	3,000	60,722	46,71%	57,722	45,45%	0,845	0,845	~
25	БДДР	Бели Лом	25,500	3,200	9,485	37,20%	6,285	28,18%	0,104	0,104	~
26	БДЧР	Съединение	12,810	1,500	8,782	68,56%	7,282	64,39%	0,104	0,104	~
27	БДЧР	Георги Трайков (Цонево)	330,000	21,000	160,286	48,57%	139,286	45,08%	0,004	1,508	↓
28	БДИБР	Жребчево	400,000	30,000	269,705	67,43%	239,705	64,79%	10,180	1,995	↑
29	БДИБР	Малко Шарково	45,000	3,900	34,548	76,77%	30,648	74,57%	0,174	0,174	~
30	БДИБР	Домлян	26,074	0,700	24,472	93,85%	23,772	93,68%	0,622	0,084	↑
31	БДИБР	Пясъчник	206,530	3,400	51,536	24,95%	48,136	23,70%	1,706	0,271	↑
32	БДИБР	Тополница	137,108	20,000	99,211	72,36%	79,211	67,64%	13,171	3,299	↑
33	БДИБР	Тракиец	114,000	24,000	74,483	65,34%	50,483	56,09%	0,174	0,683	↓
34	БДЗБР	Пчелина	54,200	34,200	54,250	100,09%	20,050	100,25%	11,910	11,910	↓
35	БДДР	Александър Стамболийски	205,569	20,000	195,377	95,04%	175,377	94,51%	50,777	26,014	↑
36	БДДР	Кокаляне	не се получава ежедневна информация								
37	БДИБР	Копринка	142,214	5,410	116,496	81,92%	111,086	81,20%	14,653	7,095	↑

	БДИБР	<b>Белмекен-Чаира</b>	<b>149,536</b>	<b>5,179</b>	<b>138,640</b>	<b>92,71%</b>	<b>133,461</b>	<b>92,45%</b>	<b>24,108</b>	<b>12,716</b>	
38	БДИБР	Белмекен	144,036	3,810	135,028	93,75%	131,218	93,58%			↑
39	БДИБР	Чаира	5,500	1,369	3,612	65,67%	2,243	54,30%			↑
	БДИБР	<b>Баташки водносиллов път</b>									
	БДИБР	<b>Голям Беглик-Широка поляна</b>	<b>86,091</b>	<b>7,242</b>	<b>77,659</b>	<b>90,21%</b>	<b>70,417</b>	<b>89,31%</b>	<b>9,860</b>	<b>3,597</b>	
40	БДИБР	Голям Беглик	62,111	3,942	56,301	90,65%	52,359	90,01%			↑
41	БДИБР	Широка поляна	23,980	3,300	21,359	89,07%	18,059	87,32%			↑
42	БДИБР	Беглика	1,554	0,242	0,833	53,60%	0,591	45,04%	0,527	0,124	↑
43	БДИБР	Тошков Чарк	1,782	0,276	1,335	74,94%	1,059	70,34%	1,574	0,818	↑
44	БДИБР	Батак	310,298	19,950	192,609	62,07%	172,659	59,47%	7,633	5,504	↑
	БДИБР	<b>Каскада Доспат-Въча</b>									
45	БДЗБР	Доспат	449,249	14,907	393,479	87,59%	378,572	87,16%	11,854	0,803	↑
46	БДИБР	Цанков камък	110,708	31,200	82,449	74,47%	51,249	64,46%	12,854	5,496	↑
47	БДИБР	Въча	226,120	24,520	202,233	89,44%	177,713	88,15%	14,714	13,640	↑
48	БДИБР	Кричим	20,256	1,730	19,996	98,72%	18,266	98,60%	13,790	11,184	↑
	БДИБР	<b>Каскада Арда</b>									
49	БДИБР	Кърджали	497,236	107,176	363,578	73,12%	256,402	65,73%	12,101	1,254	↑
50	БДИБР	Студен кладенец	387,772	90,667	367,432	94,75%	276,765	93,15%	6,091	2,948	↑
51	БДИБР	Ивайловград	156,702	59,526	149,680	95,52%	90,154	92,77%	4,501	1,081	↑
52	БДИБР	Розов кладенец	20,400	13,268	19,464	95,41%	6,196	86,88%	не се получава ежедневна информация приток и разход		↑

\* Данните в таблицата са за състоянието на комплексните и значими язовири по Приложение 1 от Закона за водите към 8 часа на съответния ден.

\*\* С Решение №740 от 15 октомври 2020 г. за осигуряване на дългосрочната стабилност на водоснабдяването на Столична община, Министерски съвет определя „Български ВиК холдинг“ ЕАД, да извърши необходимите действия за осигуряване на възможност за пречистване на питейни води от язовир „Огняново“.

Към момента не са изпълнени изискванията за вписване на язовира в регистъра съгласно изискванията на Закона за здравето и няма разрешително по реда на закона за водите, поради което не се подават води за питейнобитово водоснабдяване. \*\*\*

**Язовир Панчарево:**

Съгласно предоставената справка от НС ЕАД язовир „Панчарево“ прелива с 9,7 м<sup>3</sup>/сек. Постъпващият приток в язовира на 05.06.2023 г. е 9,584 м<sup>3</sup>/сек. Размерът на дневния разход и прелялото количество се равняват на 10 м<sup>3</sup>/сек. Наличният обем в язовира е 5,2304 млн. м<sup>3</sup>, което представлява 80,9% от общия му обем.

**Язовир Пчелина:**

Съгласно предоставената справка от НС ЕАД язовир „Пчелина“ прелива с 11,86 м<sup>3</sup>/сек. Постъпващият приток в язовира на 05.06.2023 г. е 11,91 м<sup>3</sup>/сек. Размерът на дневния разход и прелялото количество се равняват на 11,91 м<sup>3</sup>/сек. Наличният обем в язовира е 54,25 млн. м<sup>3</sup>, което представлява 100,09% от общия му обем.

**Язовир Студена:**

Съгласно предоставената справка от ВиК Перник язовир „Студена“ се изпуска контролирано с 0,9 м<sup>3</sup>/сек. Постъпващият приток в язовира на 05.06.2023 г. е 2,421 м<sup>3</sup>/сек. Размерът на дневния разход, загубите и изпуснатото количество се равняват на 1,646 м<sup>3</sup>/сек. Наличният обем в язовира е 24,03 млн. м<sup>3</sup>, което представлява 95,34% от общия му обем.

### По данни и прогнози на НИМХ

На 05.06 в резултат на валежи в следобедните и вечерни часове, на места се очакват повишения на речните нива. По-значителни повишения са възможни:

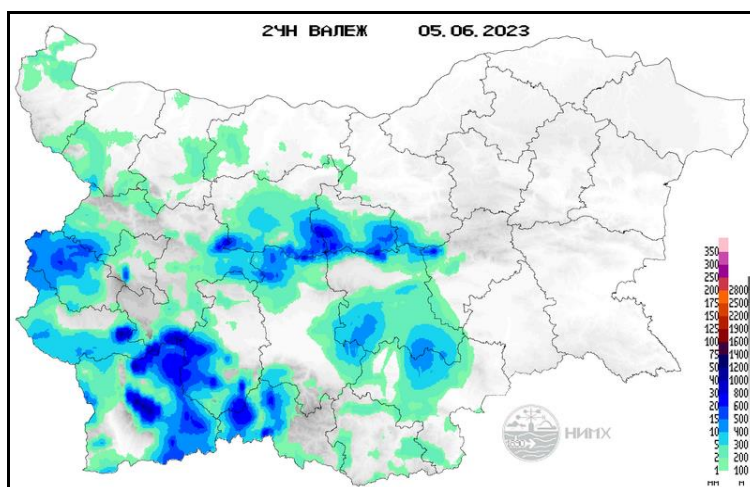
- в горните и средните части от водосборите на реките западно от р. Осъм, по-значителни в планинските части от водосборите на реките Лом, Цибрица и Огоста. В останалата част от Дунавски басейн речните нива ще са без съществени изменения или ще се понижават. През следващите три дни нивата на реките в басейна ще се понижават, като през първия ден, в резултат на оттичане са възможни повишения в долните течения на р. Лом, р. Огоста и р. Искър. При нови интензивни валежи, поради високите речни нива и високата почвена влажност, на 05 и 06.06 са възможни локални разливи във горните и средните части от водосборите на реките западно от р. Вит;

- в родопските и старопланинските притоци на р. Марица. През следващите три дни речните нива в басейна ще се понижават или ще останат без съществени изменения;

- на реките в Западнобеломорски басейн, като по-значителни ще са повишенията в пиринските притоци на реките Места и Струма. През следващите три дни речните нива в басейна ще се понижават или ще останат без съществения.

Водните количества ще бъдат под праговете за внимание.

## МЕТЕОРОЛОГИЧЕН БЮЛЕТИН



Анализ на денонощната сума на валежа от 07:30 ч. на 04.06.2023 г. до 07:30 ч. на 05.06.2023 г., използващ модел ALADIN и данни от наблюдателната мрежа на НИМХ.

### Метеорологична прогноза за 6 юни 2023 г.

През нощта явленията в Западна България ще отслабнат и стихнат, облачността ще се разкъса и ще намалее. В Източна България ще е предимно ясно. Ще духа слаб вятър, главно от югоизток.

Утре ще бъде предимно слънчево. След обяд над планинските райони от Западна България ще се развива купеста и купесто-дъждовна облачност и на места ще превали и прегърми. Ще духа слаб до умерен вятър с източна компонента. Максималните температури ще са между 23° и 28°, в София - около 23°.

В планините ще е предимно слънчево. След обяд над масивите от Западна България ще се развива купеста и купесто-дъждовна облачност и ще има валежи, на места придружени с гръмотевици. Ще духа умерен вятър от юг-югоизток. Максималната температура на височина 1200 метра ще е около 17°, на 2000 метра - около 11°.

По Черноморието ще е предимно слънчево. Ще духа слаб вятър с източна компонента. Максималните температури ще са 21°-23°. Температурата на морската вода е 20°-21°. Вълнението на морето ще е 2-3 бала.



### Прогноза за времето от 7 до 12 юни 2023 г.

В средата на седмицата ще има разкъсана облачност, около и след обяд над Западна България - купеста; на отделни места там, с по-голяма вероятност в планинските райони, ще превали и прегърми. Вятърът ще е слаб, в Източна България след обяд - умерен, от изток. Температурите ще останат без съществена промяна. В петък и събота над източните райони ще преобладава слънчево време; над Западна България около и след обяд на повече места ще има краткотрайни валежи и гръмотевични бури. Вятърът ще отслабне, в много райони в западната половина от страната и ще стихне, а в източната ще е от североизток. Дневните температури ще се повишат с градус-два. В неделя и понеделник над Западна България още сутринта, над Централна и Източна по-късно през деня, ще се развива купеста и купесто-дъждовна облачност. На много места ще превали и прегърми, повишава се вероятността на отделни места явленията да са интензивни.

### ПРОГНОЗА ЗА ОЧАКВАНИ КОЛИЧЕСТВА ВАЛЕЖИ

**За 5 и 6 юни 2023 г.:** След обяд и до полунощ в Западна България ще има краткотрайни, временно интензивни валежи придружени с гръмотевици. Количества 1-10 mm, локално в планините до 20-25 mm.

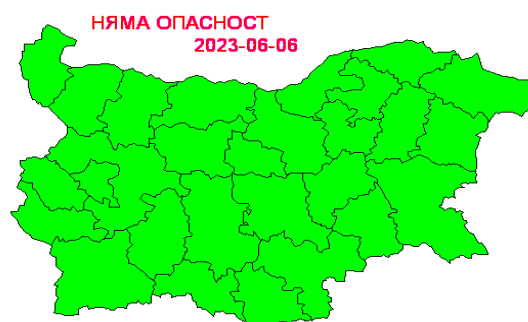
Утре след обяд в планинските райони от Западна България отново ще превали и прегърми. Количества: 1-5 mm, локално до 15 mm.

**За 7 и 8 юни 2023 г.:** В сряда и четвъртък главно в планинските райони в Западна България ще има изолирани краткотрайни валежи. Количества 1-5 mm, но на отделни места са възможни количества 10-15 mm.

## ПРОГНОЗА ЗА ОПАСНИ И ОСОБЕНО ОПАСНИ МЕТЕОРОЛОГИЧНИ ЯВЛЕНИЯ

За 5 юни 2023 г. НИМХ издава предупреждение от първа степен (жълт код) за продължаващи валежи в планинските части на областите Видин, Монтана и Враца.

На 6 юни 2023 г. в страната не се очакват опасни метеорологични явления.



Карта на опасните явления за 05.06.2023 г. Карта на опасните явления за 06.06.2023 г.

Подробна информация за предупрежденията и опасните метеорологични явления по области може да бъде получена от интерактивната карта на адрес: <http://weather.bg/0index.php?koiFail=RM01opasni1&nd=0&lng=0>

### Легенда:



Бяло:

Липсваща, недостатъчна, стара или съмнителна информация.



Зелено:

Няма опасни явления.



Жълто:

Времето може да бъде потенциално опасно. Явленията, които са прогнозирани, не са необичайни, но изискват внимание, ако възнамерявате да вършите работа на открито. Следете прогнозите за времето и не поемайте излишен риск.



Оранжево:

Времето е опасно. Прогнозирани са по-рядко случващи се метеорологични явления. Възможни са материални щети и има опасност от наранявания. Бъдете много внимателни и се информирайте подробно и често за метеорологичната обстановка. Съобразявайте се с неизбежните рискове и следвайте всички съвети на компетентните органи.



Червено:

Времето е много опасно. Прогнозирани са изключително интензивни опасни метеорологични явления. Възможни са големи материални щети и нещастни случаи, може да възникне и опасност за живота. Следвайте нарежданията и всички съвети на компетентните органи и бъдете готови да извънредни мерки.

## ХИДРОЛОГИЧЕН БЮЛЕТИН

### Анализ на хидрологичната обстановка през изминалото денонощие

Анализът е направен на база измерени водни стоежи и изчислени по временни ключови криви водни количества от оперативни автоматични и конвенционални хидрометрични станции на НИМХ:

**Дунавски басейн:** През изминалото денонощие в резултат на оттичане са регистрирани значителни повишения в средните и долните течения на основните реки: Лом при с. Василевци (-80/+107 см), Огоста при с. Кобиляк (-20/+120 см) и при с. Бутан (-20/+108 см), Искър при с. Ореховица (-50/+135 см), Вит при с. Крушовица (-29/+50 см) и при с. Биволаре (-29/+67 см), Осъм (-5/+156 см) и Русенски Лом при с. Божичен (-9/+126 см). В останалата част от басейна речните нива са се понижали. Регистрираните изменения на речните нива в останалата част басейна са както следва: за водосбора на р. Нишава от -3 см до +7 см; за водосбора на р. Огоста с от -127 см до +6 см; за водосбора на р. Искър от -104 см до +30 см; за водосбора на р. Вит от -17 см до +11 см; за водосбора на р. Осъм от -20 см до +9 см; за водосбора на р. Янтра от -53 см до +51 см; за водосбора на р. Русенски Лом от -59 см до +9 см. Водните количества на повечето реки в басейна са над праговете за високи води. Водните количества на р. Джулюница при с. Джулюница и на р. Черни Лом при с. Широково са над праговете за средни води и на р. Голяма река при гр. Стражица е под прага за средни води.

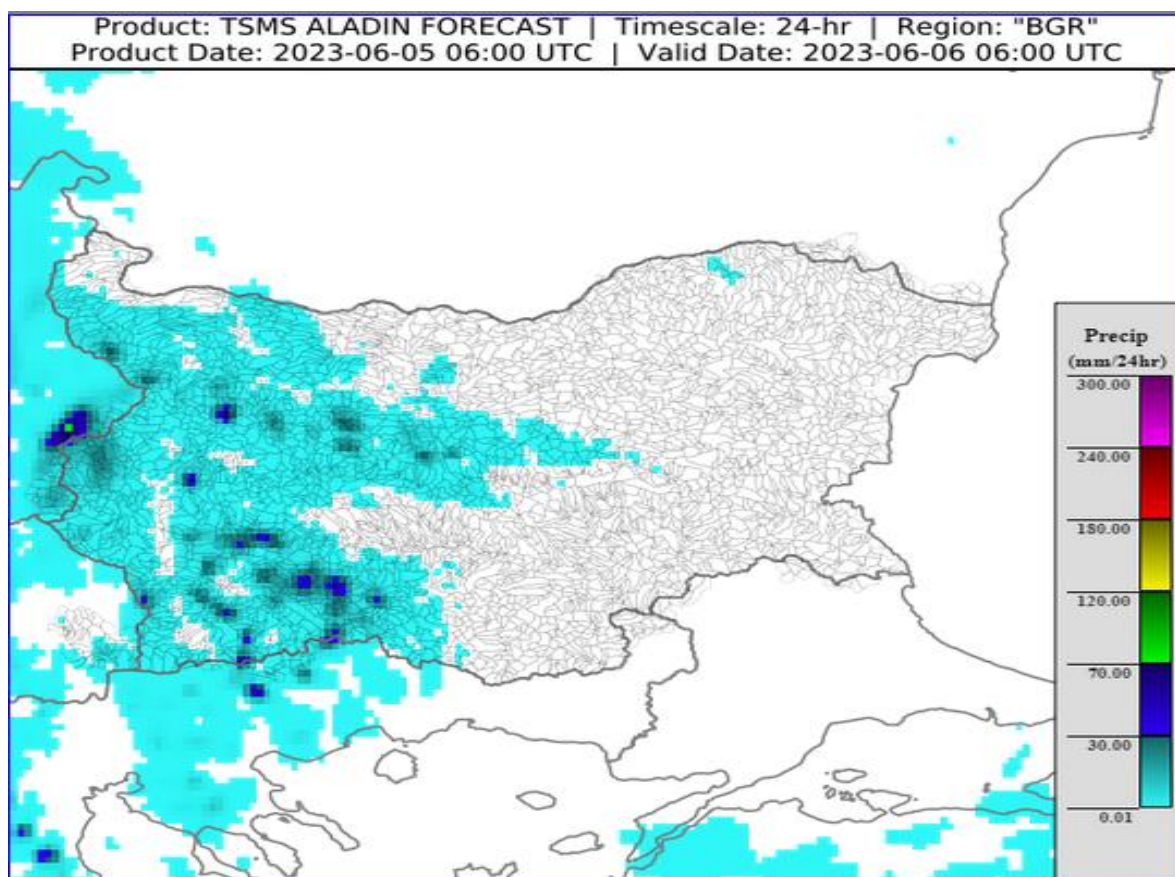
**Черноморски басейн:** През изминалото денонощие нивата на реки в басейна са останали без съществени изменения. Отчетените колебания на речните нива в басейна са както следва: за водосбора на р. Провадийска от -5 см до +14 см; за водосбора на р. Камчия до -15 см; за водосбора на р. Айтоска от -1 см до +1 см; за водосбора на р. Факийска до -2 см; за водосбора на р. Ропотамо от -1 см до +1 см; за водосбора на р. Велека от -4 см до +3 см. Водните количества на реките в басейна са под праговете за средни води.

**Източнобеломорски басейн:** През изминалото денонощие речните нива в басейна са останали без съществени изменения. Регистрираните изменения на нивата на реките Марица при гр. Белово (-56/+56 см), р. Тополница при с. Поибрене (-71/+39 см) и Въча при гр. Девин (-74/+77 см) са в резултат от работата на хидротехнически съоръжения и валежи. Отчетените изменения на речните нива в останалата част от басейна са както следва: за водосбора на р. Тунджа от -6 см до +4 см; за водосбора на р. Марица от -19 см до +13 см; за водосбора на р. Арда с от -6 см до +3 см. Водните количества на по-голямата част от реките в басейна са около и под праговете за средни води. С водни количества около праговете за високи води са р. Марица при с. Радуил и при гр. Белово, р. Въча при гр. Девин и р. Тунджа при гр. Павел баня.

**Западнобеломорски басейн:** През изминалото денонощие речните нива в по-голямата част басейна са останали без съществени изменения. В резултат на валежи са регистрирани краткотрайни повишения на водните нива на р. Пиринска Бистрица при с. Г. Спанчево (-30/+29 см) и на р. Струма при гр. Перник (-16/+17 см). Отчетените колебания на речните нива в останалата част от басейна са както следва: за водосбора на р. Места от -9 см до +13 см; за водосбора на р. Струма от -7 см до +11 см. Водните количества на реките в басейна са над праговете за високи води.

### ДОПЪЛНИТЕЛНА ПРОГНОЗНА МЕТЕОРОЛОГИЧНА ИНФОРМАЦИЯ, ИЗПОЛЗВАНА ПРИ ИЗГОТВЯНЕ НА ХИДРОЛОГИЧНАТА ПРОГНОЗА

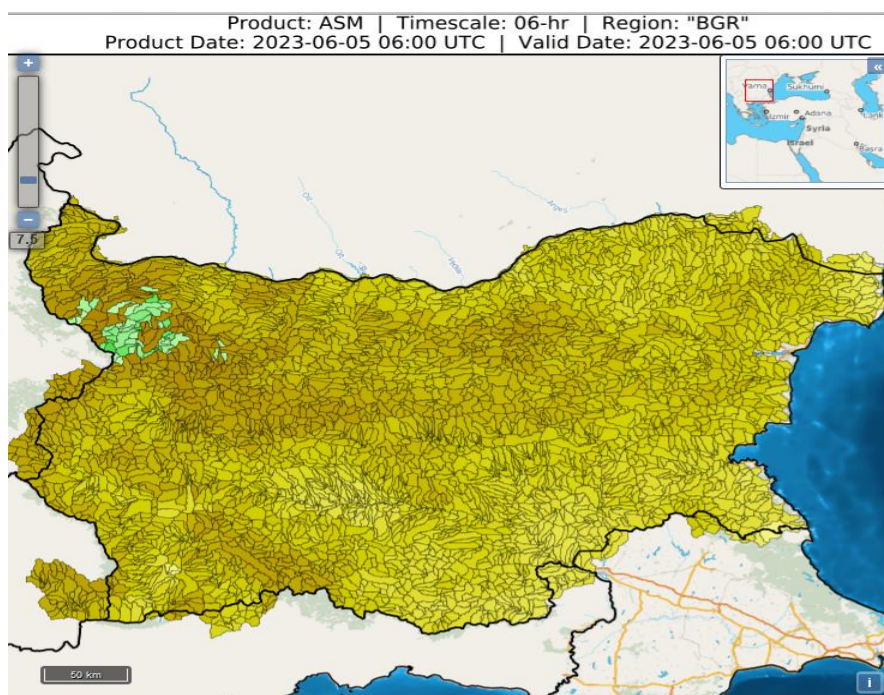
- 24 h прогноза за валежите от модела ALADIN за района на Черно море и Близкия Изток от 09:00 ч. местно време на 05.06.2023 г. до 09:00 ч. местно време на 06.06.2023 г.



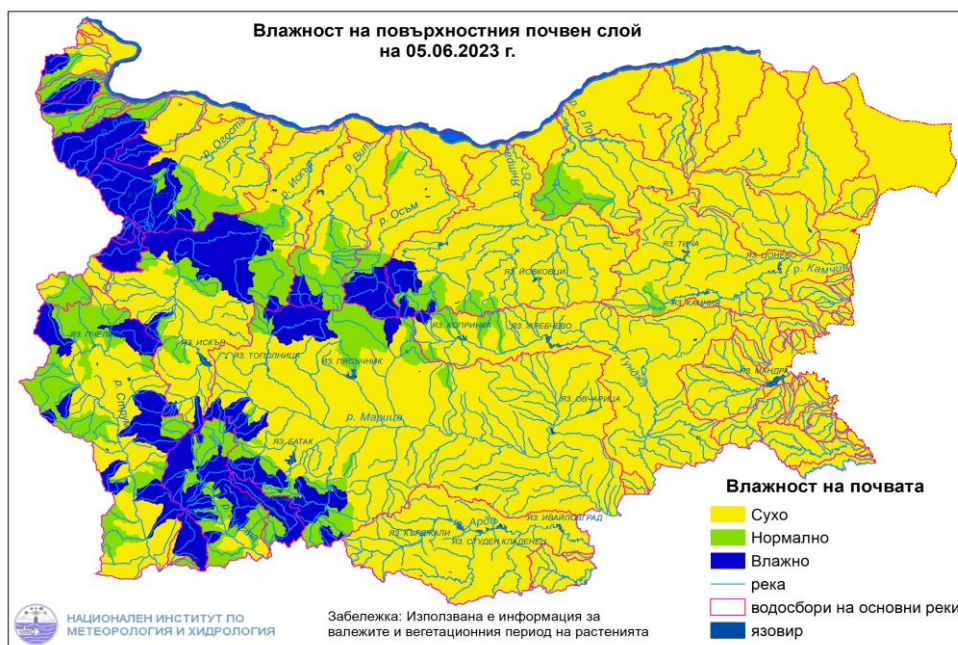


- **Влажност на почвата**

На картата по-долу е представено пространственото разпределение на средната почвена влага - насищане с вода на повърхностния (до 30 cm) почвен слой с използване на резултати от модела Sacramento Soil Moisture Accounting Model.



➤ На картата по-долу е представено пространственото разпределение на средната почвена влага.



### Хидрологична прогноза

На основа на метеорологичната прогноза, обработената хидрологична информация и моделираните водни количества от НИМХ:

**Дунавски басейн:** Днес (05.06) в следобедните и вечерните часове, в резултат на валежи, ще се повишават речните нива в горните и средните части от водосборите на реките западно от р. Осъм, по-значителни повишения са възможни в планинските части от водосборите на реките Лом, Цибрица и Огоста. В останалата част от басейна речните нива ще са без съществени изменения или ще се понижават. През следващите три дни нивата на реките в басейна ще се понижават, като през първия ден, в резултат на оттичане са възможни повишения в долните течения на р. Лом, р. Огоста и р. Искър. При нови интензивни валежи, поради високите речни нива и високата почвена влажност, днес и утре са възможни локални разливи във горните и средните части от водосборите на реките западно от р. Вит.

**Моделът за водосбора на р. Огоста прогнозира:** Прогнозираните водни количества на 06, 07 и 08.06.2023 г. ще бъдат над средномногогодишните стойности. Днес (05.06), в резултат на валежи, ще се повишават речните нива в планинските части от водосбора и в резултат на оттичане в средното и долно течение на основната река. През следващите три дни нивата на реките ще се понижават. Водното количество на р. Огоста при с. Кобиляк и с. Бутан е над жълтия праг за внимание.

**Моделът за водосбора на р. Искър прогнозира:** Прогнозираните водни количества на 06, 07 и 08.06.2023 г. ще бъдат около и над средномногогодишните стойности. Днес (05.06), в резултат на прогнозираните валежи, ще има краткотрайни повишения на речните нива през деня във водосборите на: над яз. Искър, р. Владайска (р. Владайска, р. Слатинска, р. Перловска, р. Суходолска), р. Малък Искър и в горното и средното течение на основната река. В резултат на оттичане днес и утре ще има повишения в долното течение на основната река. На 06, 07 и 08.06 нивата на реките във водосбора ще се понижават. Водните количества ще бъдат под праговете за внимание.

**Моделът за водосбора на р. Янтра прогнозира:** Прогнозираните водни количества на 06, 07 и 08.06.2023 г. ще бъдат над средномногогодишните стойности. Днес (05.06) и през следващите три дни нивата на реките във водосбора ще се понижават или ще останат без съществени изменения. Водните количества ще бъдат под праговете за внимание.

**Моделът за водосбора на р. Русенски Лом прогнозира:** Прогнозираните водни количества във водосбора на 06, 07, 08, 09 и 10.06.2023 г. ще бъдат под средномногогодишните стойности. Днес (05.06) и през

следващите 4-5 дни речните нива ще се понижават или ще останат без съществени изменения. Водните количества ще бъдат под праговете за внимание.

**Черноморски басейн:** Днес (05.06) и през следващите три дни нивата на наблюдаваните реки ще останат без съществени изменения или ще се понижават. Водните количества ще бъдат под праговете за внимание.

**Моделът за водосбора на р. Айтоска прогнозира:** Прогнозираните водни количества на 06, 07 и 08.06.2023 г. ще бъдат около средномногогодишните стойности. Днес (05.06) и през следващите три дни речните нива ще се понижават или ще останат без съществени изменения. Водните количества ще бъдат под праговете за внимание.

**Моделът за водосбора на р. Факийска прогнозира:** Прогнозираните водни количества във водосбора на 06, 07, 08, 09 и 10.06.2023 г. ще бъдат около средномногогодишните стойности. Днес (05.06) и през следващите 4-5 дни речните нива ще останат без съществени изменения или ще се понижават. Водните количества ще бъдат под праговете за внимание.

**Източнобеломорски басейн:** Днес (05.06) речните нива в по-голямата част от басейна ще се понижават, като в следобедните и вечерни часове са възможни краткотрайни повишения, в резултат на валежи, в родопските и старопланинските притоци на р. Марица. През следващите три дни речните нива в басейна ще се понижават или ще останат без съществени изменения. Водните количества ще бъдат под праговете за внимание.

**Системата за ранно предупреждение за водосборите на реките Марица и Тунджа на НИМХ прогнозира:**

- Водните нива ще бъдат под праговете за внимание.

Прагове за предупреждение			
Нива на тревога:	Жълто - Внимание	Оранжево - Предупреждение	Червено - Тревога

**Системата за ранно предупреждение за водосбора на река Арда на НИМХ прогнозира:**

- Водните количества ще бъдат под праговете за внимание.

Прагове за предупреждение			
Нива на тревога:	Жълто - Внимание	Оранжево - Предупреждение	Червено - Тревога

**Западнобеломорски басейн:** Днес (05.06) в следобедните и вечерни часове, в резултат на валежи, ще се повишават водните нива в басейна, като по-значителни ще са повишенията в пиринските притоци на реките Места и Струма. През следващите три дни речните нива в басейна ще се понижават или

ще останат без съществения. Водните количества ще бъдат под праговете за внимание.

**Моделът за водосбора на р. Струма прогнозира:** Прогнозираните водни количества на 06, 07 и 08.06.2023 г. ще бъдат около и над средномногогодишните стойности. Днес (05.06), в резултат на прогнозиран валежи в следобедните часове, ще има краткотрайни повишения на речните нива във водосбора над гр. Перник, в планинските части на водосбора и в средното и долното течение на основната река. На 06, 07 и 08.06 речните нива ще се понижават или ще останат без съществени изменения. Водните количества ще бъдат под праговете за внимание.

*В направените прогнози не се отчита работата и ретензионната способност на хидротехническите съоръжения*

## РЕКА ДУНАВ

Водни стоежи в българския участък на река Дунав за 05 юни 2023 г. по данни на Изпълнителна агенция „Проучване и поддържане на река Дунав“:

станция	километър	воден стоеж [cm]	разлика	t вода
		водно количество [m <sup>3</sup> /s]	за 24 ч. [cm]	[°C]
Ново село	833.60	561 Q: 9 026	-19	19.3
Лом	743.30	645 Q: 9 134	-12	19.3
Оряхово	678.00	525 Q: 9 089	-7	20.1
Никопол	597.50	580	-1	19
Свищов	554.30	564 Q: 9 701	0	19
Русе	495.60	584 Q: 9 924	0	19.3
Силистра	375.50	588 Q: 9 874	0	19.6