



Министерство на
околната среда и водите

**Ежедневен
бюлетин за
състоянието на
водите**

5 АВГУСТ 2021

**Комплексни и
значими
язовири**

Речни нива

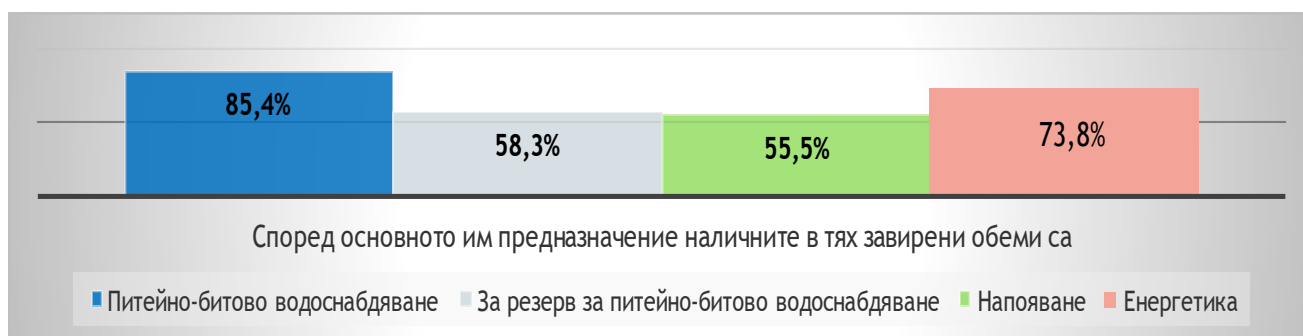
Информация за наличните обеми в комплексните и значими язовири, които се следят в МОСВ:

Съгласно приложение №1 към чл. 13, ал. 1, т. 1 от Закона за водите, комплексните и значими язовири са 52 броя.

Сумата от наличните в тях завирени обеми към 05.08.2021 г. е 4628.3 млн. м³, представлява 70.1 % от сумата от общите им обеми, с 0.3 % по-малко от отношението на завирените им обеми спрямо сумата на общите им обеми към 04.08.2021 г.

Според основното им предназначение наличните в тях завирени обеми са както следва:

- питейно-битово водоснабдяване - 85.4 % от общия им обем;
- за резервно питейно-битово водоснабдяване - 58.3 % от общия им обем;
- напояване - 55.5 % от общия им обем;
- енергетика - 73.8 % от общия им обем.



Налични завирени обеми в язовири по приложение 1 на ЗВ с трансгранично влияние:

1. за Каскада „Арда“:

Язовир „Кърджали“ - 351.657 млн. м³, което е 70.72 % от общия му обем;

Язовир „Студен кладенец“ - 224.760 млн. м³, което е 57.96 % от общия му обем;

Язовир „Ивайловград“ - 79.180 млн. м³, което е 50.53 % от общия му обем;

2. за Каскада „Горна Тунджа“:

Язовир „Копринка“ - 82.566 млн. м³, което е 58.06 % от общия му обем;

Язовир „Жребчево“ - 290.596 млн. м³, което е 72.65 % от общия му обем.

БЮЛЕТИН №362 от 05.08.2021 г. към 8 часа

ОБОБЩЕНИ ДАННИ ЗА СЪСТОЯНИЕТО НА ВОДИТЕ В КОМПЛЕКСНИТЕ И ЗНАЧИМИ ЯЗОВИРИ

Сумата от наличните завирени обеми към комплексните и значими язовири е		4628,3		млн.куб.м.		представлява		70,1%		Тенденция		в бр. язовири			
Според основното предназначение на язовирите наличните в тях завирени обеми:		за питейно-битово водоснабдяване		85,4%		от общия им обем;		82,52%		от полезния им обем		↑ - повишаване на обема		4	
		за резервно - ПБВ		58,3%		от общия им обем;		54,62%		от полезния им обем		↓ - понижаване на обема		42	
		за напояване		55,5%		от общия им обем;		50,53%		от полезния им обем		~ - задържане на обема		3	
		за енергетика		73,8%		от общия им обем;		69,49%		от полезния им обем		↓ - преливане		2	
№	БД	Язовир	Общ обем	Мъртъв/ Санитарен обем	Наличен обем		Наличен полезен обем		Ср. денонощен приток	Ср. денонощен разход	Тенденция				
			млн.м ³	млн.м ³	млн.м ³	% от общия обем	млн.м ³	% от полезния обем				м ³ /сек.	м ³ /сек.		
1	БДДР	Искър	655,252	87,200	536,236	81,84%	449,036	79,05%	1,273	23,249	↓				
2	БДДР	Бели Искър	15,080	1,400	12,037	79,82%	10,637	77,76%	0,164	0,609	↓				
3	БДДР	Среченска бара	15,500	1,000	15,330	98,90%	14,330	98,83%	0,718	0,718	~				
4	БДДР	Христо Смирненски	27,700	4,200	23,643	85,35%	19,443	82,74%	0,035	0,764	↓				
5	БДДР	Йовковци	92,179	9,000	89,844	97,47%	80,844	97,19%	0,124	0,777	↓				
6	БДЧР	Тича	311,800	40,000	246,705	79,12%	206,705	76,05%	0,121	2,754	↓				
7	БДЧР	Камчия	233,550	76,000	225,247	96,44%	149,247	94,73%	0,012	4,350	↓				
8	БДЧР	Ясна поляна	32,320	7,550	26,181	81,01%	18,631	75,22%	0,012	0,900	↓				
9	БДИБР	Асеновец	28,200	2,000	26,330	93,37%	24,330	92,86%	0,104	0,683	↓				

10	БДИБР	Боровица	27,300	4,600	25,791	94,47%	21,191	93,35%	0,036	0,430	↓
11	БДЗБР	Студена	25,200	2,400	19,753	78,39%	17,353	76,11%	0,115	0,745	↓
12	БДЗБР	Дяково	35,400	8,000	32,844	92,78%	24,844	90,67%	0,000	1,302	↓
13	БДЗБР	Калин - за рез. водоснабдяване	1,024	0,100	0,861	84,08%	0,761	82,36%	не се получава ежедневна информация приток и разход		~
14	БДЗБР	Карагьол - за рез. водоснабдяване	2,252	0,200	1,985	88,14%	1,785	86,99%			↓
15	БДДР	Огняново - за рез. водоснабдяване	31,600	2,500	17,473	55,29%	14,973	51,45%	0,220	0,370	↓
16	БДДР	Панчарево	6,465	1,500	5,346	82,69%	3,846	77,45%	20,823	21,147	↓
17	БДДР	Ястребино	62,300	3,900	44,752	71,83%	40,852	69,95%	0,359	2,234	↓
18	БДДР	Кула	20,250	0,700	9,751	48,15%	9,051	46,30%	0,012	0,174	↓
19	БДДР	Рабиша	43,200	2,400	13,864	32,09%	11,464	28,10%	0,012	0,752	↓
20	БДДР	Огоста	506,000	67,000	273,540	54,06%	206,540	47,05%	1,204	10,926	↓
21	БДДР	Сопот	60,908	1,300	45,950	75,44%	44,650	74,91%	0,405	3,009	↓
22	БДДР	Горни Дъбник	130,000	3,000	53,582	41,22%	50,582	39,83%	0,602	1,933	↓
23	БДДР	Бели Лом	25,500	3,200	9,475	37,16%	6,275	28,14%	0,035	0,370	↓
24	БДЧР	Съединение	12,810	1,500	8,125	63,43%	6,625	58,58%	0,174	0,382	↓
25	БДЧР	Георги Трайков (Цонево)	330,000	21,000	190,460	57,72%	169,460	54,84%	0,032	3,041	↓
26	БДЧР	Порой	45,200	2,000	6,140	13,58%	4,140	9,58%	0,046	0,162	↓
27	БДЧР	Ахелой	12,350	0,800	5,080	41,13%	4,280	37,06%	0,046	0,717	↓
28	БДИБР	Жребчево	400,000	30,000	290,596	72,65%	260,596	70,43%	0,532	19,814	↓
29	БДИБР	Малко Шарково	45,000	3,900	38,025	84,50%	34,125	83,03%	0,017	1,498	↓
30	БДИБР	Домлян	26,074	0,700	13,136	50,38%	12,436	49,01%	0,000	5,475	↓
31	БДИБР	Пясъчник	206,530	3,400	30,978	15,00%	27,578	13,58%	0,000	8,519	↓
32	БДИБР	Тополница	137,108	20,000	79,473	57,96%	59,473	50,78%	0,498	13,912	↓
33	БДИБР	Тракиец	114,000	24,000	69,630	61,08%	45,630	50,70%	0,023	1,273	↓
34	БДЗБР	Пчелина	54,200	34,200	53,900	99,45%	19,700	98,50%	3,438	3,438	↓
35	БДДР	Александър Стамболийски	205,569	20,000	165,749	80,63%	145,749	78,54%	1,838	11,572	↓

36	БДДР	Кокаляне	не се получава ежедневна информация								
37	БДИБР	Копринка	142,214	5,410	82,566	58,06%	77,156	56,40%	0,246	12,770	↓
	БДИБР	Белмекен-Чаира	149,536	5,179	131,377	87,86%	126,198	87,42%	1,464	10,318	
38	БДИБР	Белмекен	144,036	3,810	128,518	89,23%	124,708	88,93%			↓
39	БДИБР	Чаира	5,500	1,369	2,859	51,98%	1,490	36,07%			↑
	БДИБР	Баташки водносилов път									
	БДИБР	Голям Беглик-Широка поляна	86,091	7,242	71,076	82,56%	63,834	80,96%	1,508	4,135	
40	БДИБР	Голям Беглик	62,111	3,942	52,538	84,59%	48,596	83,54%			↓
41	БДИБР	Широка поляна	23,980	3,300	18,538	77,31%	15,238	73,68%			↓
42	БДИБР	Беглика	1,554	0,242	0,943	60,68%	0,701	53,43%	0,072	0,014	↑
43	БДИБР	Тошков Чарк	1,782	0,276	1,227	68,86%	0,951	63,15%	0,176	0,326	↓
44	БДИБР	Батак	310,298	19,950	255,279	82,27%	235,329	81,05%	4,668	16,028	↓
	БДИБР	Каскада Доспат-Въча									
45	БДЗБР	Доспат	449,249	14,907	367,890	81,89%	352,983	81,27%	0,990	11,655	↓
46	БДИБР	Цанков камък	110,708	31,200	79,461	71,78%	48,261	60,70%	13,520	18,960	↓
47	БДИБР	Въча	226,120	24,520	194,691	86,10%	170,171	84,41%	19,246	13,135	↑
48	БДИБР	Кричим	20,256	1,730	19,347	95,51%	17,617	95,09%	12,581	17,488	↓
	БДИБР	Каскада Арда									
49	БДИБР	Кърджали	497,236	107,176	351,657	70,72%	244,481	62,68%	1,802	1,802	~
50	БДИБР	Студен кладенец	387,772	90,667	224,760	57,96%	134,093	45,13%	0,607	2,814	↓
51	БДИБР	Ивайловград	156,702	59,526	79,180	50,53%	19,654	20,23%	1,655	24,892	↓
52	БДИБР	Розов кладенец	20,400	13,268	18,960	92,94%	5,692	79,81%	не се получава ежедневна информация приток и разход		↑

* Данните в таблицата са за състоянието на комплексните и значими язовири по Приложение 1 от Закона за водите са към 8 часа на съответния ден.

Язовир Панчарево:

Съгласно предоставената справка от НС ЕАД язовир „Панчарево“ прелива с 20,95 м³/сек. Постъпващият приток в язовира на 05.08.2021 г. е 20,823 м³/сек. Размерът на дневния разход и прелялото количество се равняват на 21,147 м³/сек. Наличният обем в язовира е 5,3456 млн. м³, което представлява 82,69% от общия му обем.

Язовир Пчелина:

Съгласно предоставената справка от НС ЕАД язовир „Пчелина“ прелива с 3,388 м³/сек. Постъпващият приток в язовира на 05.08.2021 г. е 3,438 м³/сек. Размерът на дневния разход и прелялото количество се равняват на 3,438 м³/сек. Наличният обем в язовира е 53,9 млн. м³, което представлява 99,45% от общия му обем.

На 05.08 речните нива ще останат без съществени изменения или ще се понижават. Водните количества ще бъдат под праговете за внимание.

В резултат на валежи на места се очакват краткотрайни повишения на речните нива:

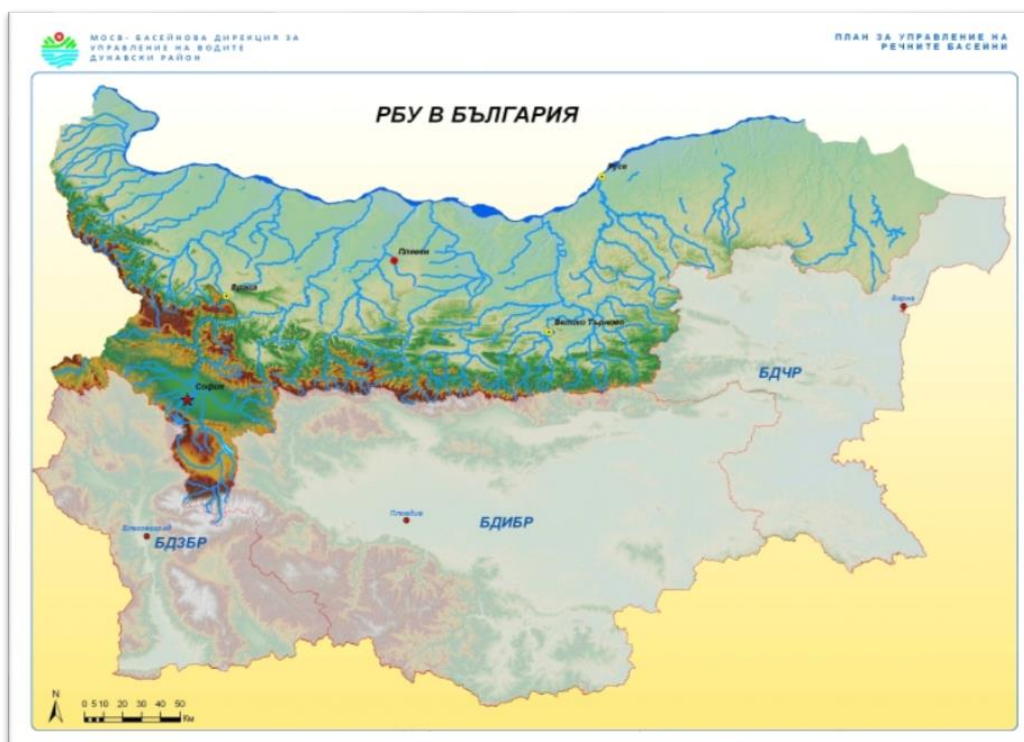
- на 06.08 в планинските части на реките Ерма, Нишава, Огоста, Искър, Вит, и Осъм, както и във водосборите на р. Янтра, р. Русенски Лом и Добруджанските реки;
- вечерта на 06.08 на реките в северната половина от Черноморския басейн;
- на 06.08 в горните части от водосборите на р. Тунджа (над яз. Жребчево) и в горните и средни части от водосбора на р. Марица (в притоците ѝ р. Тополница, р. Пясъчник, р. Стряма, р. Сазлийка и в рило-родопските ѝ притоци);

на 06.08 в горните части от водосборите на р. Места и р. Струма.

Анализ на хидрологичната обстановка през изминалото денонощие

Анализът е направен на база измерени водни стоежи и изчислени по временни ключови криви водни количества от оперативни конвенционални и автоматични хидрометрични станции на НИМХ:

Дунавски басейн



През изминалото денонощие нивата на наблюдаваните реки са останали без съществени изменения. Регистрираните колебания на нивата на реките Огоста и Искър са в резултат от работата на хидротехнически съоръжения. Отчетените изменения на речните нива в басейна са както следва: за водосбора на р. Нишава от -3 см до +2 см; за водосбора на р. Лом с до ± 1 см; за водосбора на р. Огоста от -19 см до +26 см; за водосбора на р. Искър от -31 см до +43 см; за водосбора на р. Вит от -6 см до +8 см; за водосбора на р. Осъм от -12 см до +17 см; за водосбора на р. Янтра от -6 см до +9 см; за водосбора на р. Русенски Лом от -9 см до +2 см. Водните количества на реките в басейна са около и под праговете за средни води, само водното количество на р. Искър при гр. Нови Искър е около прага за високи води.

Черноморски басейн



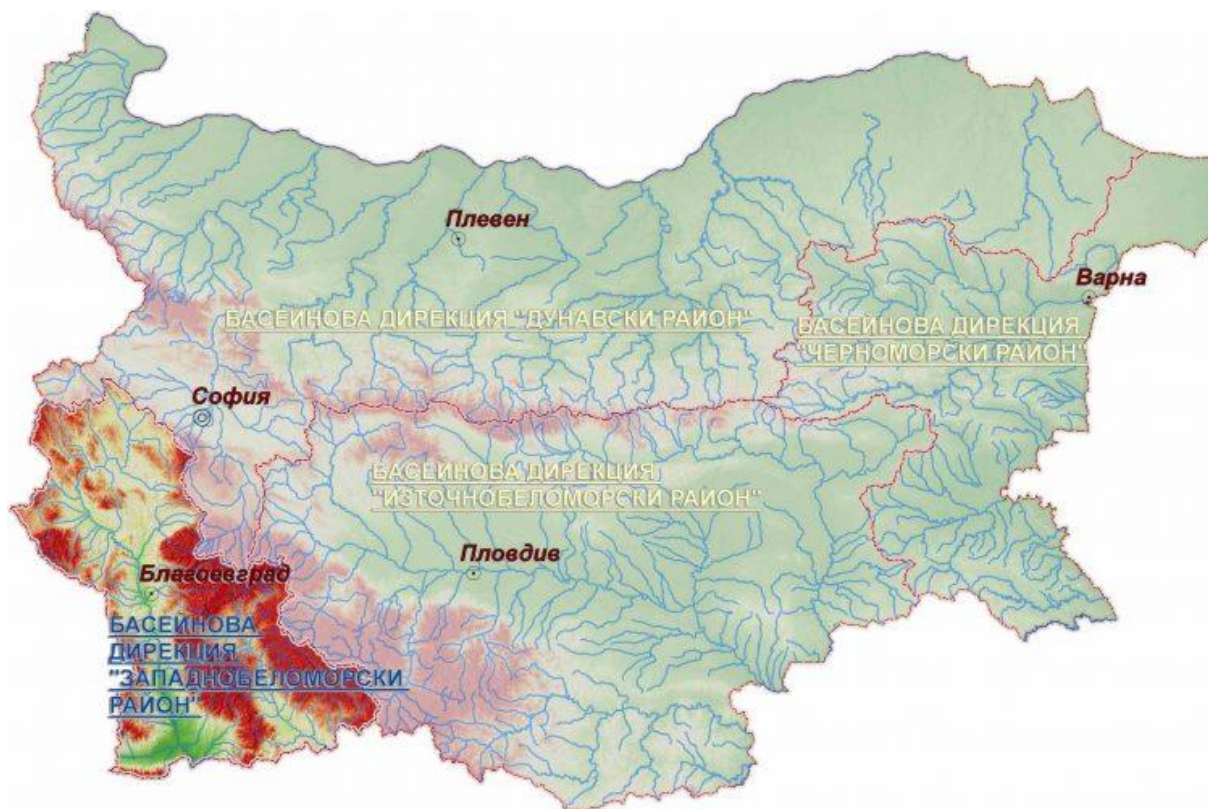
През изминалото денонощие нивата на наблюдаваните реки са останали без съществени изменения. Отчетените изменения на речните нива в басейна са както следва: за водосбора на р. Провадийска от -5 см до +4 см; за водосбора на р. Камчия от -3 см до +4 см; за водосбора на р. Велека от -1 см до +2 см; в останалата част на басейна речните нива са без изменения. Водните количества на реките в басейна са под праговете за средни води.

Източнобеломорски басейн



През изминалото денонощие нивата на наблюдаваните реки са останали без съществени изменения. Регистрираните колебания на нивата на реките Въча при гр. Девин (± 87 см) и при гр. Кричим (± 35 см), Марица при гр. Белово (± 87 см) и при гр. Пазарджик ($-24/+36$ см) и Арда при с. Китница ($-33/+30$ см) са в резултат от работата на хидротехнически съоръжения. Отчетените изменения на речните нива в останалата част на басейна са както следва: за водосбора на р. Тунджа от -8 см до $+11$ см; за водосбора на р. Марица от -16 см до $+20$ см; за водосбора на р. Арда с до ± 13 см; за водосбора на р. Бяла от -11 см до $+10$ см. Водните количества на реките в басейна са под праговете за средни води, само водното количество на р. Марица при с. Радуил е над прага за средни води.

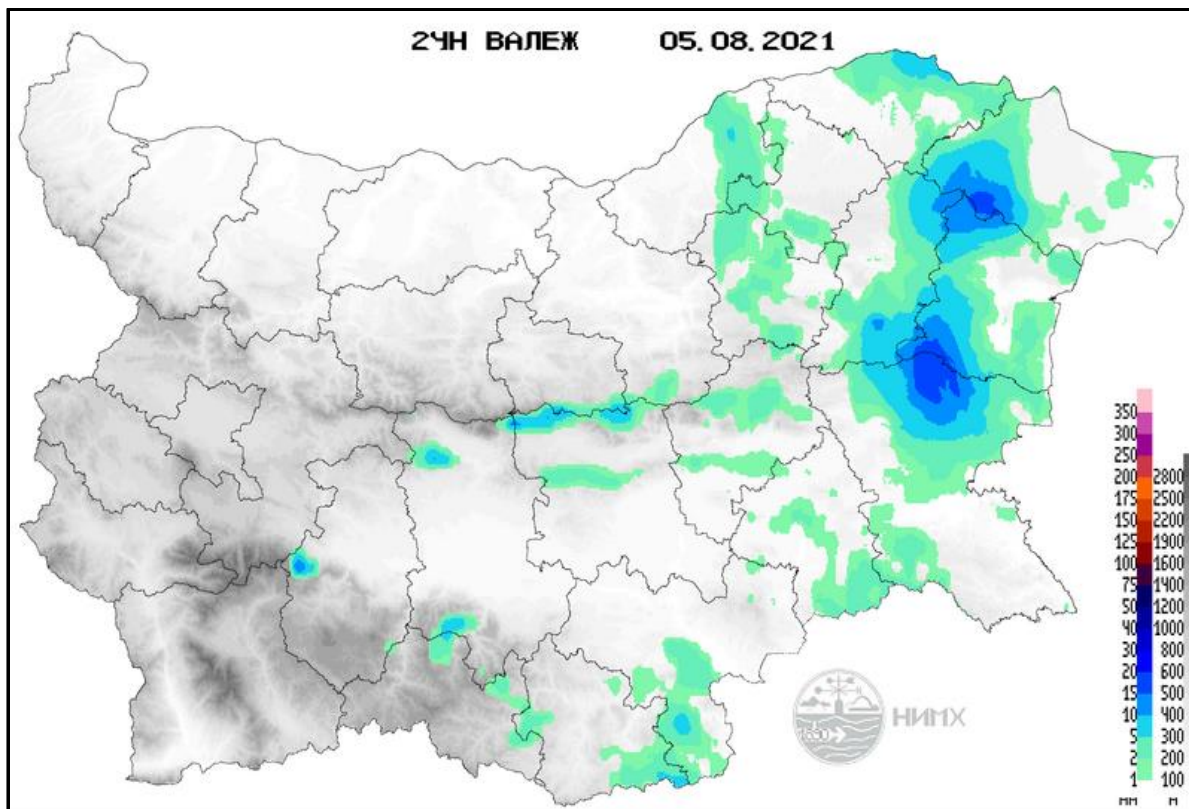
Западнобеломорски басейн



През изминалото денонощие нивата на наблюдаваните реки са останали без съществени изменения. Отчетените колебания на речните нива в басейна са както следва: за водосбора на р. Места от -6 см до +4 см; за водосбора на р. Струма от -16 до +6 см. Водните количества на реките в басейна са под праговете за средни води, само водното количество на р. Струма при Перник е над прага за средни води.

Хидрологична информация

Анализ на денонощната сума на валежа от 7:30 ч. на 04.08.2021 г. до 7:30 ч. на 05.08.2021 г., използващ модел ALADIN и данни от наблюдателната мрежа на НИМХ



На основа на метеорологичната прогноза, обработената хидрологична информация и моделираните водни количества от НИМХ:

Дунавски басейн: Днес (05.08) речните нива в басейна ще се понижават или ще останат без съществени изменения. На 06.08 в резултат на валежи са възможни краткотрайни незначителни повишения на речните нива в планинските части на реките Ерма, Нишава, Огоста, Искър, Вит, и Осъм, както и във водосборите на р. Янтра, р. Русенски Лом и Добруджанските реки. На 07 и 08.08 речните нива в басейна ще се понижават или ще останат без съществени изменения. Водните количества ще бъдат под праговете за внимание.

Моделът за водосбора на р. Огоста прогнозира: Прогнозираните водни количества на 06, 07 и 08.08.2021 г. ще бъдат около средномногогодишните стойности. Днес (05.08) и през следващите три дни речните нива във водосбора ще останат без съществени изменения. В резултат на валежи на 06.08 са възможни краткотрайни незначителни

повишения на речните нива в планинските части на водосбора. Водните количества ще бъдат под праговете за внимание.

Моделът за водосбора на р. Искър прогнозира: Прогнозираните водни количества на 06, 07 и 08.08.2021 г. ще бъдат около и под средномногогодишните стойности. Днес (05.08) и през следващите три дни речните нива във водосбора ще останат без съществени изменения. В резултат на валежи на 06.08 са възможни краткотрайни незначителни повишения на речните нива в планинските части на водосбора. Водните количества ще бъдат под праговете за внимание.

Моделът за водосбора на р. Янтра прогнозира: Прогнозираните водни количества на 06, 07 и 08.08.2021 г. ще бъдат под средномногогодишните стойности. Днес (05.08) и през следващите три дни речните нива във водосбора ще останат без съществени изменения. В резултат на валежи на 06.08 са възможни краткотрайни незначителни повишения на речните нива в планинските части на водосбора. Водните количества ще бъдат под праговете за внимание.

Моделът за водосбора на р. Русенски Лом прогнозира: Прогнозираните водни количества във водосбора на р. Черни Лом на 06, 07, 08, 09 и 10.08.2021 г. ще бъдат под средномногогодишните стойности. Днес (05.08) и през следващите 4-5 дни речните нива във водосбора ще останат без съществени изменения. Водните количества ще бъдат под прага за внимание.

Черноморски басейн: Днес (05.08) речните нива в басейна ще останат без съществени изменения или ще се понижават. Вечерта на 06.08 в резултат на валежи са възможни краткотрайни повишения на речните нива в северната половина от басейна. На 07 и 08.08 речните нива в басейна ще се понижават или ще останат без съществени изменения. Водните количества ще бъдат под праговете за внимание.

Моделът за водосбора на р. Айтоска прогнозира: Прогнозираните водни количества на 06, 07 и 08.08.2021 г. ще бъдат под средномногогодишните стойности. Днес (05.08) и през следващите три дни речните нива във водосбора ще останат без съществени изменения. В резултат на валежи на 06 срещу 07.08 са възможни краткотрайни незначителни повишения на речните нива в планинските части на водосбора. Водните количества ще бъдат под праговете за внимание.

Моделът за водосбора на р. Факийска прогнозира: Прогнозираните водни количества на 06, 07, 08, 09 и 10.08.2021 г. ще бъдат под средномногогодишните стойности. Днес (05.08) и през следващите 4-5 дни речните нива във водосбора ще останат без съществени изменения. Водните количества ще бъдат под праговете за внимание.

Източноромански басейн: Днес (05.08) речните нива в басейна ще останат без съществени изменения или ще се понижават. На 06.08 в резултат на валежи се очакват краткотрайни повишения на речните нива в горните части от водосборите на р. Тунджа (над яз. Жребчево) и в горните и средни части от водосбора на р. Марица (в притоците ѝ р. Тополница, р. Пясъчник, р.

Стряма, р. Сазлийка и в рило-родопските ѝ притоци). На 07 и 08.08 речните нива в басейна ще се понижават или ще останат без съществени изменения. Водните количества ще бъдат под праговете за внимание.

Системата за ранно предупреждение за водосборите на реките Марица и Тунджа на НИМХ прогнозира:

- Водните нива ще бъдат под праговете за внимание.

<u>Прагове за предупреждение</u>			
Нива на тревога:	Жълто - Внимание	Оранжево - Предупреждение	Червено - Тревога

Системата за ранно предупреждение за водосбора на река Арда на НИМХ прогнозира:

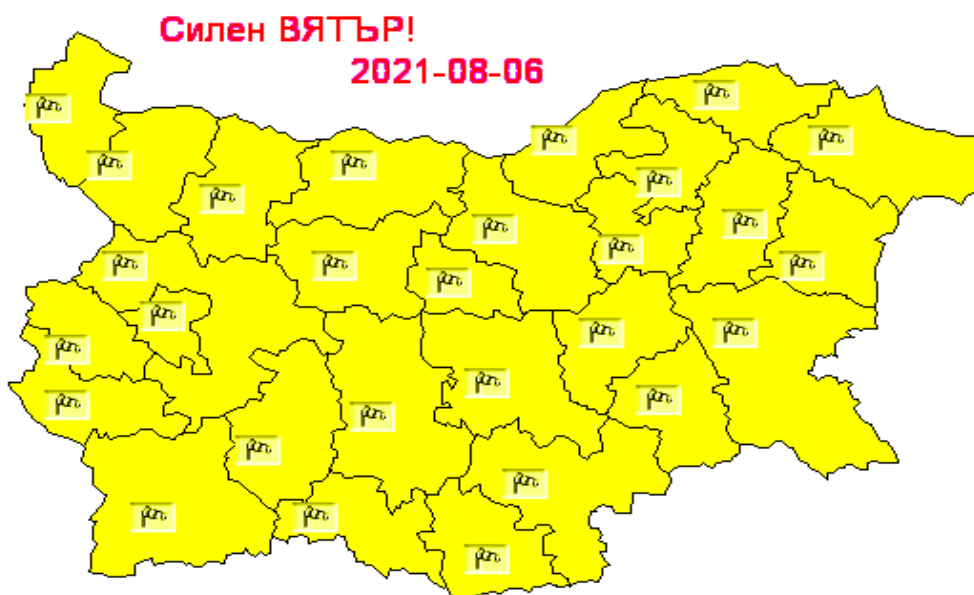
- Водните количества ще бъдат под праговете за внимание.

<u>Прагове за предупреждение</u>			
Нива на тревога:	Жълто - Внимание	Оранжево - Предупреждение	Червено - Тревога

Западнобеломорски басейн: Днес (05.08) речните нива в басейна ще останат без съществени изменения или ще се понижават. На 06.08 в резултат на валежи се очакват краткотрайни незначителни повишения на речните нива в горните части от водосборите на р. Места и р. Струма. На 07 и 08.08 речните нива в басейна ще се понижават или ще останат без съществени изменения. Водните количества ще бъдат под праговете за внимание.

В направените прогнози не се отчита работата и ретензионната способност на хидротехническите съоръжения.

За 6 август 2021 г. НИМХ издава предупреждение от първа степен (жълт код) за силен вятър в цялата страна. Очаквани пулсации на северозападния вятър между 15-20 м/сек.



Подробна информация за предупрежденията и опасните метеорологични явления по области може да бъде получена от интерактивната карта на адрес:<http://weather.bg/0index.php?koiFail=RM01opasni1&nd=0&lng=0>