



Министерство на  
околната среда и водите

**Ежедневен  
бюлетин за  
състоянието на  
водите**

**5 ДЕКЕМВРИ 2023**

**Комплексни и  
значими  
язовири**

**Речни нива**

### **Информация за наличните обеми в комплексните и значими язовири, които се следят в МОСВ:**

Съгласно приложение №1 към чл. 13, ал. 1, т. 1 от Закона за водите, комплексните и значими язовири са 52 броя.

Сумата от наличните в тях завирени обеми към 05.12.2023 г. е 3807.0 млн. м<sup>3</sup>, представлява 58.2 % от сумата от общите им обеми, 1.2 % повече от отношението на завирените им обеми спрямо сумата на общите им обеми към 04.12.2023 г.

Според основното им предназначение наличните в тях завирени обеми са както следва:

- питейно-битово водоснабдяване - 71.6 % от общия им обем;
- за резервно питейно-битово водоснабдяване - 30.9 % от общия им обем;
- напояване - 42.1 % от общия им обем;
- енергетика - 64.6 % от общия им обем.

### **Налични завирени обеми в язовири по приложение 1 на ЗВ с трансгранично влияние:**

#### **1. за Каскада „Арда“:**

Язовир „Кърджали“ - 273.445 млн. м<sup>3</sup>, което е 54.99 % от общия му обем;

Язовир „Студен кладенец“ - 219.679 млн. м<sup>3</sup>, което е 56.65 % от общия му обем;

Язовир „Ивайловград“ - 126.347 млн. м<sup>3</sup>, което е 80.63 % от общия му обем;

#### **2. за Каскада „Горна Тунджа“:**

Язовир „Копринка“ - 46.386 млн. м<sup>3</sup>, което е 32.62 % от общия му обем;

Язовир „Жребчево“ - 175.792 млн. м<sup>3</sup>, което е 43.95 % от общия му обем.

## БЮЛЕТИН №945 от 05.12.2023 г. към 8 часа

### ОБОБЩЕНИ ДАННИ ЗА СЪСТОЯНИЕТО НА ВОДИТЕ В КОМПЛЕКСНИТЕ И ЗНАЧИМИ ЯЗОВИРИ

Сумата от наличните завърени обеми към комплексните и значими язовири е			3807,0	млн.куб.м.	представлява		58,2%	Тенденция	в бр. язовири		
Според основното предназначение на язовирите наличните в тях завърени обеми:			за питейно-битово водоснабдяване		71,6%	от общия им обем;	66,91%	от полезния им обем	↑ - повишаване на обема	33	
			за резервно - ПБВ		30,9%	от общия им обем;	54,68%	от полезния им обем	↓ -понижаване на обема	7	
			за напояване		42,1%	от общия им обем;	35,58%	от полезния им обем	~ - задържане на обема	9	
			за енергетика		64,6%	от общия им обем;	58,58%	от полезния им обем	⌊ -преливане	2	
№	БД	Язовир	Общ обем	Мъртъв/ Санитарен обем	Наличен обем		Наличен полезен обем		Ср. денонощен приток	Ср. денонощен разход	Тенденция
			млн.м <sup>3</sup>	млн.м <sup>3</sup>	млн.м <sup>3</sup>	% от общия обем	млн.м <sup>3</sup>	% от полезния обем	м <sup>3</sup> /сек.	м <sup>3</sup> /сек.	
1	БДДР	Искър	655,252	87,200	515,811	78,72%	428,611	75,45%	15,166	12,083	↑
2	БДДР	Бели Искър	15,080	1,400	10,216	67,74%	8,816	64,44%	1,577	0,716	↑
3	БДДР	Среченска бара	15,500	1,000	13,288	85,73%	12,288	84,74%	3,299	0,613	↑
4	БДДР	Христо Смирненски	27,700	4,200	21,729	78,44%	17,529	74,59%	0,759	0,759	~
5	БДДР	Йовковци	92,179	9,000	78,239	84,88%	69,239	83,24%	0,117	0,708	↓
6	БДЧР	Тича	311,800	40,000	190,629	61,14%	150,629	55,42%	1,708	1,708	~
7	БДЧР	Камчия	233,550	76,000	158,898	68,04%	82,898	52,62%	5,053	2,321	↑
8	БДЧР	Ясна поляна	32,320	7,550	16,934	52,39%	9,384	37,88%	0,810	0,278	↑

9	БДИБР	Асеновец	28,200	2,000	11,573	41,04%	9,573	36,54%	1,076	0,613	↑	
10	БДИБР	Боровица	27,300	4,600	24,004	87,93%	19,404	85,48%	0,521	0,255	↑	
11	БДЗБР	Студена	25,200	2,400	18,272	72,51%	15,872	69,61%	2,643	0,774	↑	
12	БДЗБР	Дяково	35,400	8,000	24,214	68,40%	16,214	59,18%	0,126	0,126	~	
13	БДЗБР	Калин - за рез.водоснабдяване	1,024	0,100	0,302	29,47%	0,202	21,84%	не се получава ежедневна информация приток и разход		↑	
14	БДЗБР	Карагьол - за рез.водоснабдяване	2,252	0,200	1,390	61,72%	1,190	57,99%			↑	
15	БДДР	Огняново - за рез.водоснабдяване **	31,600	2,500	18,646	59,01%	16,146	55,48%	0,138	0,335	↓	
16	БДЧР	Порой	45,200	2,000	4,942	10,93%	2,942	6,81%	0,220	0,000	↑	
17	БДЧР	Ахелой	12,350	0,800	3,262	26,41%	2,462	21,32%	0,093	0,000	↑	
18	БДДР	Панчарево	6,465	1,500	5,108	79,01%	3,608	72,67%	12,309	14,225	↓	
19	БДДР	Ястребино	62,300	3,900	32,678	52,45%	28,778	49,28%	0,255	0,069	↑	
20	БДДР	Кула	20,250	0,700	9,175	45,31%	8,475	43,35%	0,370	0,035	↑	
21	БДДР	Рабиша	43,200	2,400	12,329	28,54%	9,929	24,34%	0,000	0,000	~	
22	БДДР	Огоста	506,000	67,000	246,110	48,64%	179,110	40,80%	10,822	6,887	↑	
23	БДДР	Сопот	60,908	1,300	32,175	52,83%	30,875	51,80%	0,255	0,255	~	
24	БДДР	Горни Дъбник	130,000	3,000	46,361	35,66%	43,361	34,14%	1,007	0,394	↑	
25	БДДР	Бели Лом	25,500	3,200	7,910	31,02%	4,710	21,12%	0,058	0,058	~	
26	БДЧР	Съединение	12,810	1,500	7,751	60,51%	6,251	55,27%	0,069	0,069	~	
27	БДЧР	Георги Трайков (Цонево)	330,000	21,000	135,569	41,08%	114,569	37,08%	2,407	1,100	↑	
28	БДИБР	Жребчево	400,000	30,000	175,792	43,95%	145,792	39,40%	3,345	1,817	↑	
29	БДИБР	Малко Шарково	45,000	3,900	29,623	65,83%	25,723	62,59%	0,405	0,104	↑	
30	БДИБР	Домлян	26,074	0,700	2,419	9,28%	1,719	6,78%	0,762	0,009	↑	
31	БДИБР	Пясъчник	206,530	3,400	17,437	8,44%	14,037	6,91%	0,809	0,080	↑	
32	БДИБР	Тополница	137,108	20,000	40,761	29,73%	20,761	17,73%	2,431	0,556	↑	
33	БДИБР	Тракиец	114,000	24,000	63,378	55,59%	39,378	43,75%	0,058	0,139	↓	
34	БДЗБР	Пчелина	54,200	34,200	54,100	99,82%	19,900	99,50%	7,407	7,407	↓	
35	БДДР	Александър Стамболийски	205,569	20,000	140,697	68,44%	120,697	65,04%	6,955	1,115	↑	
36	БДДР	Кокаляне	не се получава ежедневна информация									
37	БДИБР	Копринка	142,214	5,410	46,386	32,62%	40,976	29,95%	2,274	1,054	↑	

	БДИБР	<b>Белмекен-Чаира</b>	<b>149,536</b>	<b>5,179</b>	<b>97,214</b>	<b>65,01%</b>	<b>92,035</b>	<b>63,75%</b>	<b>2,044</b>	<b>4,250</b>	
38	БДИБР	Белмекен	144,036	3,810	93,198	64,70%	89,388	63,75%			↓
39	БДИБР	Чаира	5,500	1,369	4,016	73,01%	2,647	64,07%			↑
	БДИБР	<b>Баташки водносилов път</b>									
	БДИБР	<b>Голям Беглик-Широка поляна</b>	<b>86,091</b>	<b>7,242</b>	<b>66,737</b>	<b>77,52%</b>	<b>59,495</b>	<b>75,45%</b>	<b>7,724</b>	<b>6,552</b>	
40	БДИБР	Голям Беглик	62,111	3,942	49,956	80,43%	46,014	79,10%			~
41	БДИБР	Широка поляна	23,980	3,300	16,781	69,98%	13,481	65,19%			↑
42	БДИБР	Беглика	1,554	0,242	0,911	58,62%	0,669	50,99%	0,634	0,834	↓
43	БДИБР	Тошков Чарк	1,782	0,276	1,515	85,00%	1,239	82,25%	1,500	0,753	↑
44	БДИБР	Батак	310,298	19,950	148,338	47,80%	128,388	44,22%	9,350	5,466	↑
	БДИБР	<b>Каскада Доспат-Въча</b>									
45	БДЗБР	Доспат	449,249	14,907	415,015	92,38%	400,108	92,12%	7,740	0,373	↑
46	БДИБР	Цанков камък	110,708	31,200	74,726	67,50%	43,526	54,74%	11,333	1,262	↑
47	БДИБР	Въча	226,120	24,520	137,650	60,87%	113,130	56,12%	3,757	12,629	↓
48	БДИБР	Кричим	20,256	1,730	19,459	96,07%	17,729	95,70%	12,441	9,039	↑
	БДИБР	<b>Каскада Арда</b>									
49	БДИБР	Кърджали	497,236	107,176	273,445	54,99%	166,269	42,63%	12,695	3,332	↑
50	БДИБР	Студен кладенец	387,772	90,667	219,679	56,65%	129,012	43,42%	5,236	13,848	↓
51	БДИБР	Ивайловград	156,702	59,526	126,347	80,63%	66,821	68,76%	25,252	25,252	~
52	БДИБР	Розов кладенец	20,400	13,268	18,024	88,35%	4,756	66,69%	не се получава ежедневна информация приток и разход		↑

\* Данните в таблицата са за състоянието на комплексните и значими язовири по Приложение 1 от Закона за водите към 8 часа на съответния ден.

\*\* С Решение №740 от 15 октомври 2020 г. за осигуряване на дългосрочната стабилност на водоснабдяването на Столична община, Министерски съвет определя „Български ВиК холдинг“ ЕАД, да извърши необходимите действия за осигуряване на възможност за пречистване на питейни води от язовир „Огняново“.

Към момента не са изпълнени изискванията за вписване на язовира в регистъра съгласно изискванията на Закона за здравето и няма разрешително по реда на закона за водите, поради което не се подават води за питейнобитово водоснабдяване. \*\*\*

**Язовир Панчарево:**

Съгласно предоставената справка от НС ЕАД язовир „Панчарево“ прелива с 13,8 м<sup>3</sup>/сек. Постъпващият приток в язовира на 05.12.2023 г. е 12,309 м<sup>3</sup>/сек. Размерът на дневния разход и прелялото количество се равняват на 14,225 м<sup>3</sup>/сек. Наличният обем в язовира е 5,108 млн. м<sup>3</sup>, което представлява 79,01% от общия му обем.

**Язовир Пчелина:**

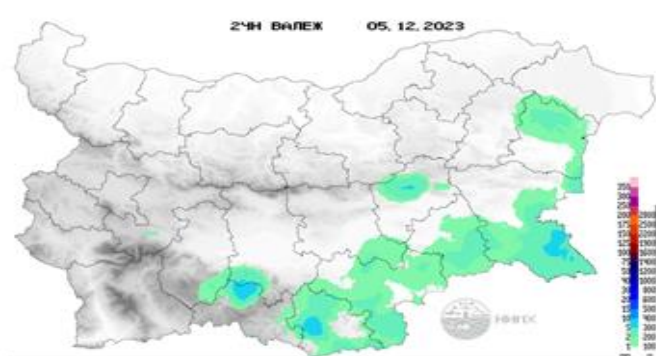
Съгласно предоставената справка от НС ЕАД язовир „Пчелина“ прелива с 7,357 м<sup>3</sup>/сек. Постъпващият приток в язовира на 05.12.2023 г. е 7,407 м<sup>3</sup>/сек. Размерът на дневния разход и прелялото количество се равняват на 7,407 м<sup>3</sup>/сек. Наличният обем в язовира е 54,1 млн. м<sup>3</sup>, което представлява 99,82% от общия му обем.

### По данни и прогнози на НИМХ

На 05.12 речните нива ще останат без съществени изменения или ще се понижават. На 06.12 и на 07.12 в резултат на валежи се очакват повишения на речните нива в басейните, главно във водосборите източно от този на р. Вит, на южните черноморски реки, във водосбора на р. Арда, в средното течение на р. Марица и старопланинските и средногорските ѝ притоци. На 08.12 речните нива ще се понижават в Дунавски и Черноморски басейн, като в резултат на оттичане ще се повишават нивата в долните течения на основните реки от Дунавски басейн, във водосборите южно от този на р. Факийска, а в Източнобеломорски и Западнобеломорски басейн в резултат на валежи се очакват краткотрайни или незначителни повишения на речните нива главно във водосбора на р. Арда, в средното течение на р. Марица и старопланинските и средногорските ѝ притоци.

Водните количества ще бъдат под праговете за внимание.

### МЕТЕОРОЛОГИЧЕН БЮЛЕТИН



Анализ на денонощната сума на валежа от 7:30 ч на 4.12.2023 г. до 7:30 ч на 5.12.2023 г., използващ модел ALADIN-BG и данни от наблюдателната мрежа на НИМХ

### Метеорологична прогноза за 6 декември 2023 г.

През следващото денонощие ще бъде облачно и с валежи от дъжд, в Северозападна България и планинските райони - от сняг. На повече места и по-значителни ще са валежите в източната половина от страната, където ще продължи да вали и през нощта срещу четвъртък. Преди обяд ще е почти тихо. След обяд в Източна България ще духа умерен североизточен вятър. Минималните температури ще са предимно между минус 1° и 4°, малко по-ниски в северозападните райони от страната. Максималните ще са от 2°-4° в Северозападна България до 6°-8° на изток. В София минималната температура ще е 2°, максимална - около 5°.

Над планините ще бъде облачно, мъгливо и с валежи предимно от сняг, под около 1000 метра - от дъжд. Ще духа умерен вятър от южната четвърт. Максималната температура на височина 1200 метра ще е около 3°, на 2000 метра - около минус 2°.

Над Черноморието ще бъде облачно и с валежи от дъжд. Ще духа умерен североизточен вятър. Максималните температури ще са  $9^{\circ}$ - $11^{\circ}$ , близки до температурата на морската вода. Вълнението на морето ще бъде 3 - 4 бала.

### Прогноза за времето от 7 до 12 декември 2023 г.

В четвъртък ще бъде облачно. На много места ще има валежи от дъжд, които с понижението на температурите почти навсякъде в Северна България и по високите полета от Западна ще преминат в сняг. Има повишена вероятност за значителни количества. Ще се образува снежна покривка. Вятърът ще се ориентира от северозапад, в източната половина от страната от североизток, ще се усили и с него ще нахлува студен въздух. Температурите ще бъдат без съществен дневен ход между  $0^{\circ}$  и  $5^{\circ}$ , в югоизточните райони и по Черноморието до  $7^{\circ}$ - $9^{\circ}$ . През нощта срещу петък валежите ще се усилят, като и в западната част от Горнотракийската низина и в югозападните райони дъждът ще премине в сняг, а в Югоизточна България и по Черноморието ще продължи да вали дъжд. В петък валежите ще отслабват, на места в западната част от страната и временно ще спират. В Източна България с продължаващото понижението на температурите дъждът ще се примесва със сняг. Над Югозападна България по-късно през деня и облачността ще се разкъса. През почивните дни ще преобладава облачно време. На места, главно в югоизточната половина от страната ще има валежи предимно от сняг, в югоизточните райони и по Черноморието от дъжд и сняг. Преобладаващите минимални температури ще бъдат между минус  $5^{\circ}$  и  $0^{\circ}$ , а максималните - между  $0^{\circ}$  и  $5^{\circ}$ . В началото на следващата седмица облачността ще е предимно значителна, на места в равнините ще е мъгливо. Вятърът ще отслабне, ще се ориентира от юг-югоизток и ще започне затопляне.

### ПРОГНОЗА ЗА ОЧАКВАНИ КОЛИЧЕСТВА ВАЛЕЖИ

**За 5 и 6 декември 2023 г.:** Днес след обяд в отделни райони ще превали слаб дъжд, количествата ще са незначителни, 1 - 3 mm. През нощта и утре отново ще има валежи, предимно от дъжд. В северозападните райони от страната - от сняг. Сумарни количества - между 3 и 10 mm. На повече места и по-значителни ще са валежите в източната половина от страната, където ще продължи да вали и през нощта срещу четвъртък. Сумарни количества - между 10 и 20 mm.

**За 7 и 8 декември 2023 г.:** В четвъртък валежите ще продължат. Със застудяване в много райони в Северна България и Рило-Родопската област ще са от сняг, в Горнотракийската низина и източните райони - от дъжд. Количества в по-голямата част от страната между 15 и 35 mm. През нощта срещу петък валежите ще се усилят, а през деня от запад ще отслабват, на места и временно ще спират. В Източна България с продължаващото понижението на температурите дъждът ще се примесва със сняг. Количества за денонощието: 5 и 15, на места в югоизточната половина от страната до 35 mm.



## ПРОГНОЗА ЗА ОПАСНИ И ОСОБЕНО ОПАСНИ МЕТЕОРОЛОГИЧНИ ЯВЛЕНИЯ

На 5 и 6 декември 2023 г. опасни метеорологични явления в страната не се очакват.



Карта на опасните явления за 5.12.2023 г.

Карта на опасните явления за 6.12.2023 г.

Подробна информация за предупрежденията и опасните метеорологични явления по области и общини може да бъде получена от интерактивната карта на адрес: <https://weather.bg/obshtini/>

### Легенда:



Бяло:

Липсваща, недостатъчна, стара или съмнителна информация.



Зелено:

Няма опасни явления.



Жълто:

Времето може да бъде потенциално опасно. Явленията, които са прогнозирани, не са необичайни, но изискват внимание, ако възнамерявате да вършите работа на открито. Следете прогнозите за времето и не поемайте излишен риск.



Оранжево:

Времето е опасно. Прогнозирани са по-рядко случващи се метеорологични явления. Възможни са материални щети и има опасност от наранявания. Бъдете много внимателни и се информирайте подробно и често за метеорологичната обстановка. Съобразявайте се с неизбежните рискове и следвайте всички съвети на компетентните органи.



Червено:

Времето е много опасно. Прогнозирани са изключително интензивни опасни метеорологични явления. Възможни са големи материални щети и нещастни случаи, може да възникне и опасност за живота. Следвайте нарежданията и всички съвети на компетентните органи и бъдете готови да извънредни мерки.

## ХИДРОЛОГИЧЕН БЮЛЕТИН

### Анализ на хидрологичната обстановка през изминалото денонощие

Анализът е направен на база измерени водни стоежи и изчислени по временни ключови криви водни количества от оперативни автоматични и конвенционални хидрометрични станции на НИМХ:

**Дунавски басейн:** През изминалото денонощие нивата на наблюдаваните реки са се понижавали. Регистрираните колебания на речните нива са както следва: за водосбора на р. Нишава с до -14 см; за водосбора на р. Лом с до -7 см; за водосбора на р. Огоста от -15 см до +6 см; за водосбора на р. Искър от -33 см до +24 см; за водосбора на р. Вит от -27 см до +2 см; за водосбора на р. Осъм от -21 см до +2 см; за водосбора на р. Янтра от -14 см до +4 см; за водосбора на р. Русенски Лом от -6 до +4 см. Водните количества на реките източно от р. Вит включително са под праговете за средни води и около праговете за ниски води. Водните количества на реките западно от р. Вит са около и над праговете за средни води и около праговете за високи води.

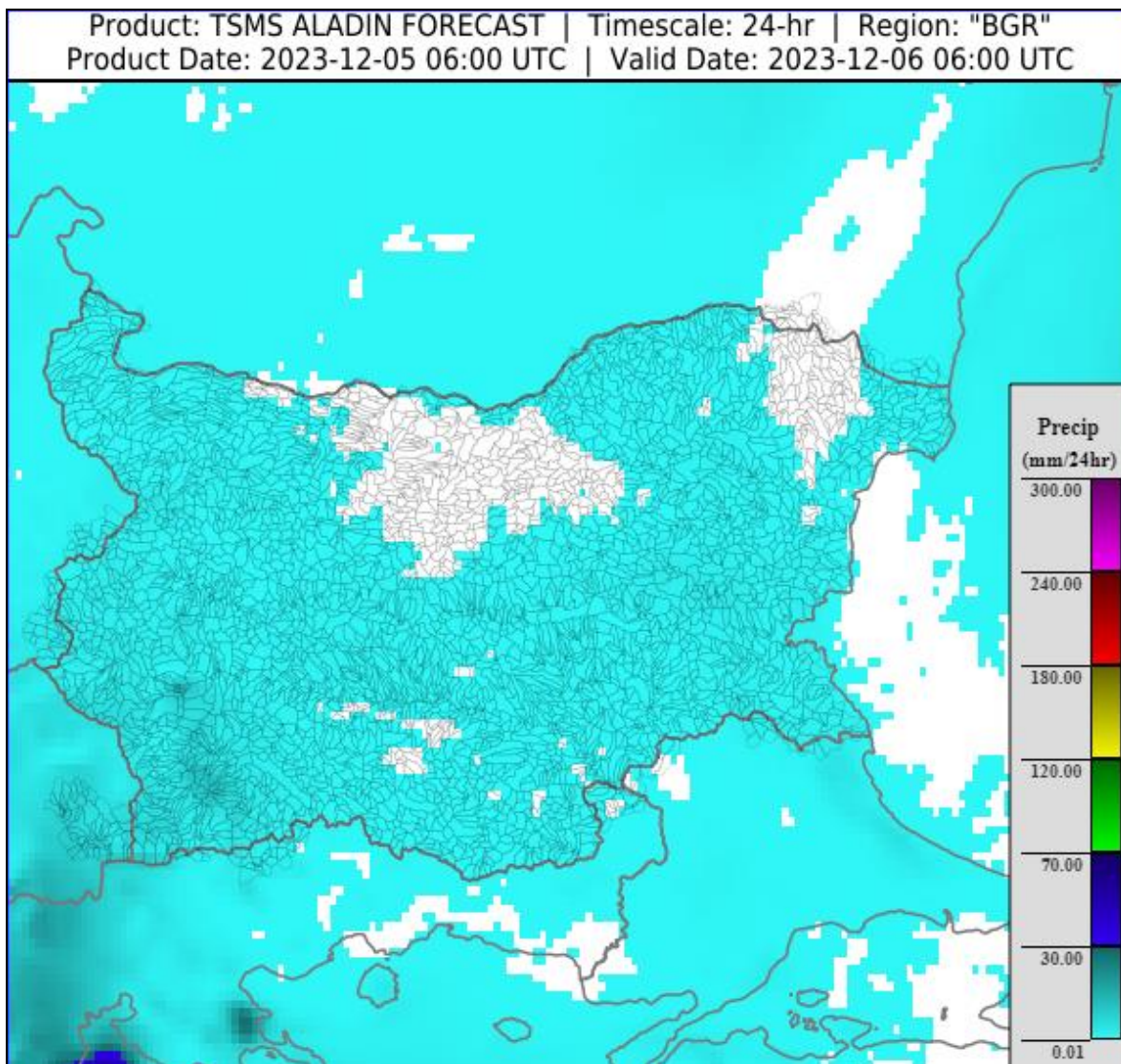
**Черноморски басейн:** През изминалото денонощие нивата на наблюдаваните реки в по-голямата част от басейна са останали без съществени изменения; в резултат на валежи са регистрирани повишения основно на нивата на южните черноморски реки - с до 60 см на р. Факийска при с. Зидарово. Отчетените колебания на речните нива в останалата част от басейна са както следва: за водосбора на р. Провадийска от -8 см до +14 см; за водосбора на р. Камчия от -10 см до +1 см; за водосбора на р. Айтоска от -3 см до +4 см; за водосбора на р. Ропотамо от -39 см до +42 см; за водосбора на р. Велека от -27 до +54 см. Водните количества на повечето от реките в басейна са около и под праговете за средни води и около праговете за ниски води. Реките Факийска при с. Зидарово и Ропотамо при с. Веселие са с водни количества около прага за високи води.

**Източнобеломорски басейн:** През изминалото денонощие нивата на наблюдаваните реки са се понижавали или са останали без съществени изменения. Регистрираните колебания на нивото на р. Въча при гр. Девин (-77/+76 см) са вследствие от работа на хидротехнически съоръжения. Отчетените изменения на речните нива в останалата част от басейна са както следва: за водосбора на р. Тунджа от -13 см до +12 см; за водосбора на р. Марица от -13 см до +25 см; за водосбора на р. Арда от -31 см до +13 см. Водните количества на реките в басейна са около и под праговете за средни води и около праговете за ниски води.

**Западнобеломорски басейн:** През изминалото денонощие нивата на наблюдаваните реки са се понижавали или са останали без съществени изменения. Регистрираните колебания на речните нива в басейна са както следва: за водосбора на р. Места от -11 см до +2 см; за водосбора на р. Струма от -11 см до +8 см. Водните количества на реките в басейна са около и под праговете за средни води.

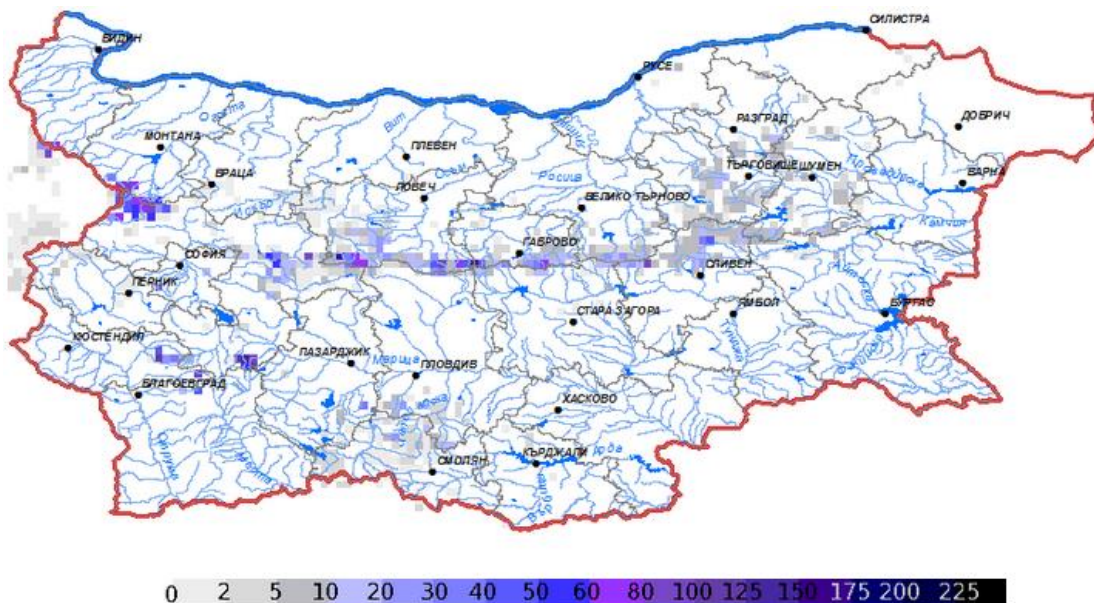
## ДОПЪЛНИТЕЛНА ПРОГНОЗНА МЕТЕОРОЛОГИЧНА ИНФОРМАЦИЯ, ИЗПОЛЗВАНА ПРИ ИЗГОТВЯНЕ НА ХИДРОЛОГИЧНАТА ПРОГНОЗА

- 24 h прогноза за валежите от модела ALADIN за района на Черно море и Близкия Изток от 08:00 ч. местно време на 05.12.2023 г. до 08:00 ч. местно време на 06.12.2023 г.

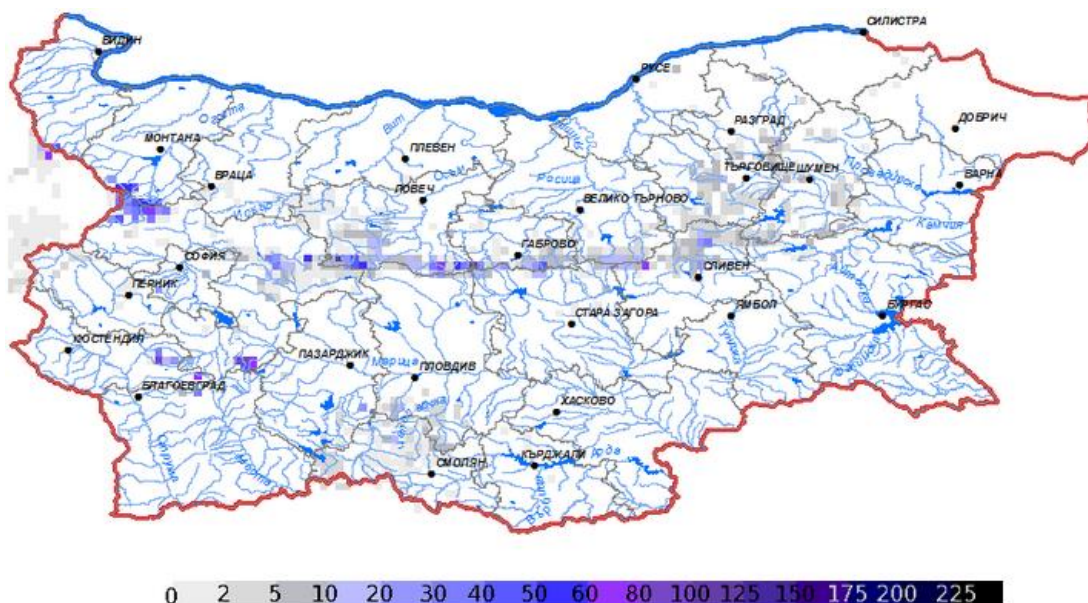


- **Снежна покривка и очаквано снеготопене за следващите 72 часа**

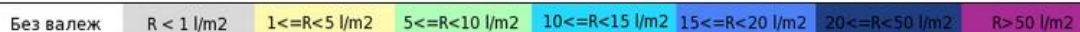
➤ На картата по-долу е представено пространственото разпределение на **наличната снежна покривка** с използване на сателитна информация в 07:00 UTC (+2 часа местно време).



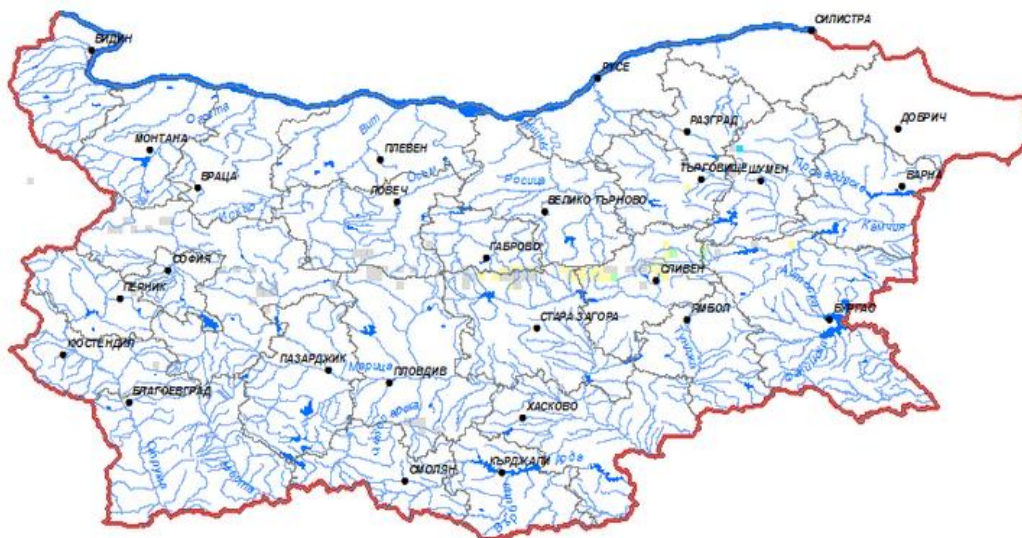
➤ На картата по-долу е представено пространственото разпределение на **водното съдържание в снежната покривка** с използване на сателитна информация в 07:00 UTC (+2 часа местно време).



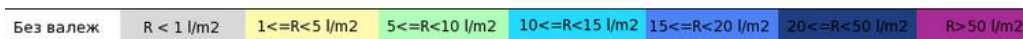
➤ На картата по-долу е представено пространственото разпределение на прогнозираното снеготопене за следващите 24 часа с използване на модела ALADIN.



➤ На картата по-долу е представено пространственото разпределение на прогнозираното снеготопене от 24 до 48 часа с използване на модела ALADIN.

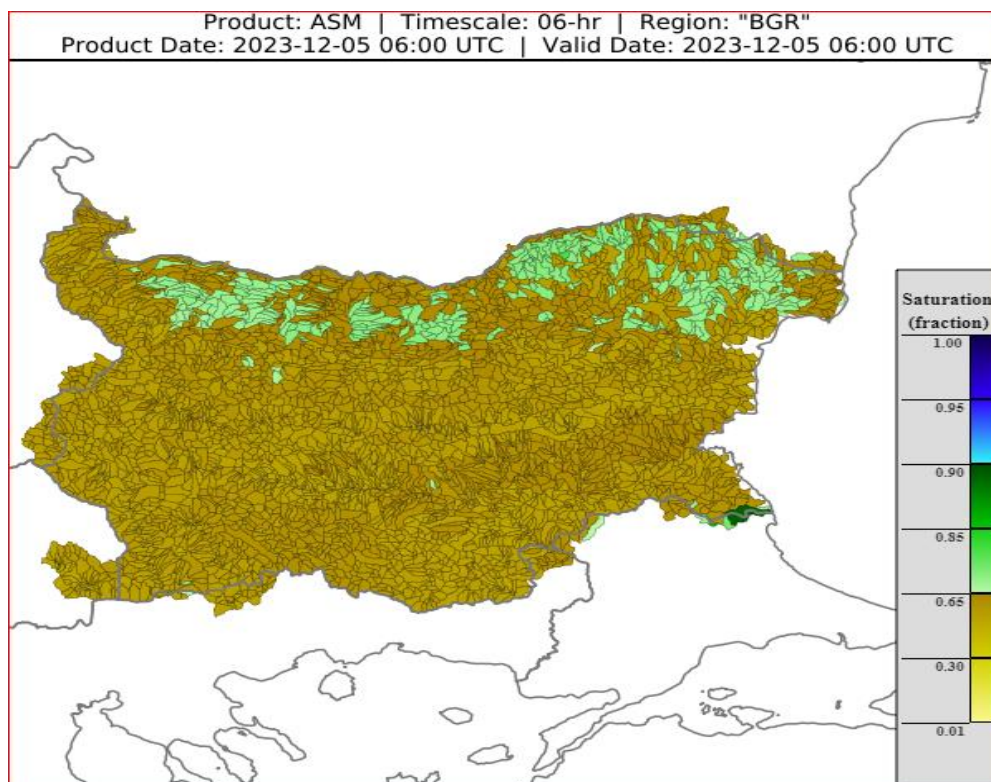


➤ На картата по-долу е представено пространственото разпределение на прогнозираното снеготопене от 48 до 72 часа с използване на модела ALADIN.



- **Влажност на почвата**

На картата по-долу е представено пространственото разпределение на средната почвена влага - насищане с вода на повърхностния (до 30 cm) почвен слой с използване на резултати от модела Sacramento Soil Moisture Accounting Model.



## ХИДРОЛОГИЧНА ПРОГНОЗА

На основа на метеорологичната прогноза, обработената хидрологична информация и моделираните водни количества от НИМХ:

**Дунавски басейн:** Днес (05.12) нивата на наблюдаваните реки ще останат без съществени изменения или ще се понижават. В следобедните и вечерните часове на 06.12 и на 07.12 в резултат на валежи се очакват незначителни повишения на речните нива, главно във водосборите източно от този на р. Вит. На 08.12 речните нива ще се понижават като в резултат на оттичане ще се повишават нивата в долните течения на основните реки. Водните количества ще бъдат под праговете за внимание.

**Черноморски басейн:** Днес (05.12) нивата на наблюдаваните реки ще останат без съществени изменения или ще се понижават. На 06 и на 07.12 в резултат на валежи ще се повишават речните нива в целия басейн, по-значителни ще са те през нощта срещу 07.12 и в сутрешните часове на 07.12 във водосборите на южните черноморски реки. На 08.12 нивата на по-голямата част от реките басейна ще се понижават; в резултат на оттичане и валежи ще се повишават речните нива във водосборите южно от този на р. Факийска. Водните количества ще бъдат под праговете за внимание.

**Източнобеломорски басейн:** Днес (05.12) и утре нивата на наблюдаваните реки ще останат без съществени изменения или ще се понижават. Краткотрайни повишения на речните нива в резултат на валежи се очакват в следобедните и вечерните часове на 06.12 в целия басейн, а на 07 и 08.12 - главно във водосбора на р. Арда, в средното течение на р. Марица и старопланинските и средногорските ѝ притоци. Водните количества ще бъдат под праговете за внимание.

**Западнобеломорски басейн:** Днес (05.12) нивата на наблюдаваните реки ще се понижават или ще останат без съществени изменения. През следващите три дни в резултат на валежи се очакват незначителни повишения на речните нива в целия басейн. Водните количества ще бъдат под праговете за внимание.

*\*В направените прогнози не се отчита работата и ретензионната способност на хидротехническите съоръжения.*

**Връзки към дневни бюлетини за прогнозирани водни количества и нива по водосбори от хидрологични модели и системи за ранно предупреждение:**

[За водосбора на р. Огоста](#)

[За водосбора на р. Искър](#)

[За водосбора на р. Вит](#)

[За водосбора на р. Янтра](#)

[За водосбора на р. Русенски Лом](#)

[За водосбора на р. Айтоска](#)

[За водосбора на р. Факийска](#)

[За водосбора на р. Марица и р. Тунджа](#)

[За водосбора на р. Арда](#)

[За водосбора на р. Струма](#)

## РЕКА ДУНАВ

Водни стоежи в българския участък на река Дунав за 5 декември 2023 г.  
по данни на Изпълнителна агенция „Проучване и поддържане на река Дунав“:

станция	километър	воден стоеж [cm]	разлика	t вода
		водно количество [m <sup>3</sup> /s]	за 24 ч. [cm]	[°C]
Ново село	833.60	474 Q: 7 645	-13	6.3
Лом	743.30	543 Q: 7 718	+3	7.4
Оряхово	678.00	415 Q: 7 626	+1	8.2
Никопол	597.50	459	0	6.5
Свищов	554.30	437 Q: 7 824	-1	6
Русе	495.60	448 Q: 7 893	-2	6.3
Силистра	375.50	460 Q: 8 040	+1	7