



Министерство на
околната среда и водите

**Ежедневен
булетин за
състоянието на
водите**

06 ФЕВРУАРИ 2023

**Комплексни и
значими
язовири**

Речни нива

Информация за наличните обеми в комплексните и значими язовири, които се следят в МОСВ:

Съгласно приложение №1 към чл. 13, ал. 1, т. 1 от Закона за водите, комплексните и значими язовири са 52 броя.

Сумата от наличните в тях завирени обеми към 06.02.2023 г. е 4112.0 млн. м³, представлява 62.3 % от сумата от общите им обеми, с 0.4 % по-малко от отношението на завирените им обеми спрямо сумата на общите им обеми към 03.02.2023 г.

Според основното им предназначение наличните в тях завирени обеми са както следва:

- питейно-битово водоснабдяване - 75.5 % от общия им обем;
- за резервно питейно-битово водоснабдяване - 53.8 % от общия им обем;
- напояване - 45.3 % от общия им обем;
- енергетика - 68.8 % от общия им обем.

Налични завирени обеми в язовири по приложение 1 на ЗВ с трансгранично влияние:

1. за Каскада „Арда“:

Язовир „Кърджали“ - 344.513 млн. м³, което е 69.29 % от общия му обем;

Язовир „Студен кладенец“ - 309.522 млн. м³, което е 79.82 % от общия му обем;

Язовир „Ивайловград“ - 127.915 млн. м³, което е 81.63 % от общия му обем;

2. за Каскада „Горна Тунджа“:

Язовир „Копринка“ - 42.381 млн. м³, което е 29.80 % от общия му обем;

Язовир „Жребчево“ - 175.924 млн. м³, което е 43.98 % от общия му обем

БЮЛЕТИН №737 от 06.02.2023 г. към 8 часа

ОБОБЩЕНИ ДАННИ ЗА СЪСТОЯНИЕТО НА ВОДИТЕ В КОМПЛЕКСНИТЕ И ЗНАЧИМИ ЯЗОВИРИ

Сумата от наличните завирени обеми към комплексните и значими язовири е			4112,0	млн.куб.м.	представлява		62,3%	Тенденция	в бр. язовири		
Според основното предназначение на язовирите наличните в тях завирени обеми:			за питейно-битово водоснабдяване		75,5%	от общия им обем;	70,80%	от полезния им обем	↑ - повишаване на обема	21	
			за резервно - ПБВ		53,8%	от общия им обем;	49,72%	от полезния им обем	↓ -понижаване на обема	18	
			за напояване		45,3%	от общия им обем;	39,25%	от полезния им обем	~ - задържане на обема	10	
			за енергетика		68,8%	от общия им обем;	63,63%	от полезния им обем	∩ -преливане	2	
№	БД	Язовир	Общ обем	Мъртъв/ Санитарен обем	Наличен обем		Наличен полезен обем		Ср. денонощен приток	Ср. денонощен разход	Тенденция
			млн.м ³	млн.м ³	млн.м ³	% от общия обем	млн.м ³	% от полезния обем	м ³ /сек.	м ³ /сек.	
1	БДДР	Искър	655,252	87,200	504,409	76,98%	417,209	73,45%	3,801	3,801	~
2	БДДР	Бели Искър	15,080	1,400	10,551	69,97%	9,151	66,89%	0,033	0,445	↓
3	БДДР	Среченска бара	15,500	1,000	15,210	98,13%	14,210	98,00%	1,157	1,620	↓
4	БДДР	Христо Смирненски	27,700	4,200	20,295	73,27%	16,095	68,49%	0,688	0,313	↑
5	БДДР	Йовковци	92,179	9,000	77,172	83,72%	68,172	81,96%	0,112	0,697	↓
6	БДЧР	Тича	311,800	40,000	216,466	69,42%	176,466	64,92%	0,118	1,544	↓
7	БДЧР	Камчия	233,550	76,000	179,272	76,76%	103,272	65,55%	1,458	2,263	↓
8	БДЧР	Ясна поляна	32,320	7,550	17,879	55,32%	10,329	41,70%	0,116	0,243	↓

9	БДИБР	Асеновец	28,200	2,000	12,820	45,46%	10,820	41,30%	0,405	0,637	↓	
10	БДИБР	Боровица	27,300	4,600	26,475	96,98%	21,875	96,37%	0,746	0,260	↑	
11	БДЗБР	Студена	25,200	2,400	23,560	93,49%	21,160	92,81%	0,566	0,757	↓	
12	БДЗБР	Дяково	35,400	8,000	28,522	80,57%	20,522	74,90%	0,012	0,437	↓	
13	БДЗБР	Калин - за рез.водоснабдяване	1,024	0,100	0,305	29,75%	0,205	22,14%	не се получава ежедневна информация приток и разход		~	
14	БДЗБР	Карагьол - за рез.водоснабдяване	2,252	0,200	1,384	61,44%	1,184	57,68%			↓	
15	БДДР	Огняново - за рез.водоснабдяване **	31,600	2,500	17,061	53,99%	14,561	50,04%	0,335	0,335	~	
16	БДДР	Панчарево	6,465	1,500	4,974	76,94%	3,474	69,98%	2,555	3,685	↓	
17	БДДР	Ястребино	62,300	3,900	33,842	54,32%	29,942	51,27%	0,069	0,069	~	
18	БДДР	Кула	20,250	0,700	7,453	36,80%	6,753	34,54%	0,081	0,035	↑	
19	БДДР	Рабиша	43,200	2,400	12,498	28,93%	10,098	24,75%	0,000	0,000	~	
20	БДДР	Огоста	506,000	67,000	242,150	47,86%	175,150	39,90%	3,935	3,935	~	
21	БДДР	Сопот	60,908	1,300	28,098	46,13%	26,798	44,96%	1,065	0,278	↑	
22	БДДР	Горни Дъбник	130,000	3,000	52,665	40,51%	49,665	39,11%	1,678	0,347	↑	
23	БДДР	Бели Лом	25,500	3,200	9,010	35,33%	5,810	26,05%	0,266	0,046	↑	
24	БДЧР	Съединение	12,810	1,500	8,214	64,12%	6,714	59,36%	0,069	0,069	~	
25	БДЧР	Георги Трайков (Цонево)	330,000	21,000	169,130	51,25%	148,130	47,94%	0,008	1,512	↓	
26	БДЧР	Порой	45,200	2,000	5,640	12,48%	3,640	8,43%	0,046	0,000	↑	
27	БДЧР	Ахелой	12,350	0,800	3,189	25,82%	2,389	20,68%	0,058	0,000	↑	
28	БДИБР	Жребчево	400,000	30,000	175,924	43,98%	145,924	39,44%	6,212	1,629	↑	
29	БДИБР	Малко Шарково	45,000	3,900	33,292	73,98%	29,392	71,51%	0,126	0,126	~	
30	БДИБР	Домлян	26,074	0,700	11,975	45,93%	11,275	44,44%	0,557	0,085	↑	
31	БДИБР	Пясъчник	206,530	3,400	38,924	18,85%	35,524	17,49%	1,470	0,220	↑	
32	БДИБР	Тополница	137,108	20,000	54,008	39,39%	34,008	29,04%	6,748	0,556	↑	
33	БДИБР	Тракиец	114,000	24,000	69,630	61,08%	45,630	50,70%	0,752	0,116	↑	
34	БДЗБР	Пчелина	54,200	34,200	54,050	99,72%	19,850	99,25%	6,238	6,238	↓	
35	БДДР	Александър Стамболийски	205,569	20,000	114,788	55,84%	94,788	51,08%	4,540	1,059	↑	
36	БДДР	Кокаляне	не се получава ежедневна информация									
37	БДИБР	Копринка	142,214	5,410	42,381	29,80%	36,971	27,02%	3,636	0,744	↑	

	БДИБР	Белмекен-Чаира	149,536	5,179	92,903	62,13%	87,724	60,77%	2,070	8,631	
38	БДИБР	Белмекен	144,036	3,810	91,668	63,64%	87,858	62,65%			↓
39	БДИБР	Чаира	5,500	1,369	1,235	22,45%	0,000	0,00%			↑
	БДИБР	Баташки водносилов път									
	БДИБР	Голям Беглик-Широка поляна	86,091	7,242	46,424	53,92%	39,182	49,69%	3,534	3,025	
40	БДИБР	Голям Беглик	62,111	3,942	39,146	63,03%	35,204	60,52%			~
41	БДИБР	Широка поляна	23,980	3,300	7,278	30,35%	3,978	19,24%			↑
42	БДИБР	Беглика	1,554	0,242	1,027	66,09%	0,785	59,84%	0,173	0,001	↑
43	БДИБР	Тошков Чарк	1,782	0,276	0,898	50,41%	0,622	41,32%	0,417	0,750	↓
44	БДИБР	Батак	310,298	19,950	179,409	57,82%	159,459	54,92%	5,468	5,468	~
	БДИБР	Каскада Доспат-Въча									
45	БДЗБР	Доспат	449,249	14,907	336,507	74,90%	321,600	74,04%	4,399	7,837	↓
46	БДИБР	Цанков камък	110,708	31,200	74,986	67,73%	43,786	55,07%	12,432	23,994	↓
47	БДИБР	Въча	226,120	24,520	197,029	87,13%	172,509	85,57%	23,094	32,284	↓
48	БДИБР	Кричим	20,256	1,730	19,702	97,26%	17,972	97,01%	32,192	30,889	↑
	БДИБР	Каскада Арда									
49	БДИБР	Кърджали	497,236	107,176	344,513	69,29%	237,337	60,85%	19,344	1,458	↑
50	БДИБР	Студен кладенец	387,772	90,667	309,522	79,82%	218,855	73,66%	17,895	105,199	↓
51	БДИБР	Ивайловград	156,702	59,526	127,915	81,63%	68,389	70,38%	101,545	157,306	↓
52	БДИБР	Розов кладенец	20,400	13,268	17,664	86,59%	4,396	61,64%	не се получава ежедневна информация приток и разход		↑

* Данните в таблицата са за състоянието на комплексните и значими язовири по Приложение 1 от Закона за водите към 8 часа на съответния ден.

** С Решение №740 от 15 октомври 2020 г. за осигуряване на дългосрочната стабилност на водоснабдяването на Столична община, Министерски съвет определя „Български ВиК холдинг“ ЕАД, да извърши необходимите действия за осигуряване на възможност за пречистване на питейни води от язовир „Огняново“.

Към момента не са изпълнени изискванията за вписване на язовира в регистъра съгласно изискванията на Закона за здравето и няма разрешително по реда на закона за водите, поради което не се подават води за питейнобитово водоснабдяване.

Язовир Панчарево:

Съгласно предоставената справка от НС ЕАД язовир „Панчарево“ прелива с 3,35 м³/сек. Постъпващият приток в язовира на 06.02.2023 г. е 2,555 м³/сек. Размерът на дневния разход и прелялото количество се равняват на 3,685 м³/сек. Наличният обем в язовира е 4,9744 млн. м³, което представлява 76,94% от общия му обем.

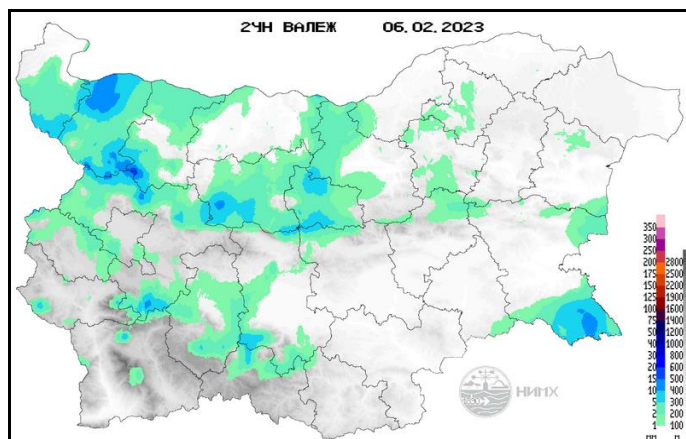
Язовир Пчелина:

Съгласно предоставената справка от НС ЕАД язовир „Пчелина“ прелива с 6,191 м³/сек. Постъпващият приток в язовира на 06.02.2023 г. е 6,238 м³/сек. Размерът на дневния разход и прелялото количество се равняват на 6,238 м³/сек. Наличният обем в язовира е 54,05 млн. м³, което представлява 99,72% от общия му обем.

По данни и прогнози на НИМХ

На 06.02 и през следващите три дни речните нива ще останат без съществени изменения или ще се понижават. Водните количества ще бъдат под праговете за внимание.

МЕТЕОРОЛОГИЧЕН БЮЛЕТИН



Анализ на денонощната сума на валежа от 07:30 ч. на 05.02.2023 г. до 07:30 ч. на 06.02.2023 г., използващ модел ALADIN и данни от наблюдателната мрежа на НИМХ.

Метеорологична прогноза за 7 февруари 2023 г.

През нощта облачността над по-голямата част от страната ще е значителна, но само на отделни места в планинските и източните райони ще превалява слаб сняг. Ще духа умерен, в Източна България временно силен северен вятър. Минималните температури ще са предимно между минус 10° и минус 5°, в София - около минус 9°, на отделни места във високите полета на Западна България, където ще има по-съществени разкъсвания на облачността - до минус 13° - минус 12°. Утре облачността над повече места в Западна и Централна България ще намалява, временно и до предимно слънчево. В източните райони ще остане предимно облачно, но почти без валежи. Вятърът ще е до умерен, от север-северозапад, в Източна България - временно силен от север. Максималните температури, в по-голямата част от страната, ще са между минус 3° и 2°, в София - около минус 2°.

Над планините облачността ще бъде разкъсана, предимно значителна. До сутринта на отделни места ще превалява слаб сняг. След обяд над масивите в Западна и Централна България ще има по-съществени намаления на облачността, временно и до слънчево. Ще духа умерен и силен вятър от север-североизток. Максималната температура на височина 1200 метра ще бъде около минус 8°, на 2000 метра - около минус 15°.

По Черноморието ще бъде ветровито с умерен и силен северен вятър. Ще бъде предимно облачно и на отделни места ще превалява слаб сняг. Максималните температури ще са 0° - 2°. Температурата на морската вода е 6° - 8°. Вълнението на морето ще бъде 4-5 бала.

Прогноза за времето от 8 до 13 февруари 2023 г.

В сряда от североизток облачността ще се увеличи и на места в Североизточна и Централна Северна България ще превали слаб сняг. В Източна България ще остане ветровито, с умерен до силен вятър от север-североизток. Температурите ще останат почти без промяна. В четвъртък от запад на изток облачността ще намалее, до вечерта над по-голямата част от страната до изясняване. В Източна България вятърът ще отслабне до умерен. В петък и събота ще преобладава слънчево време. Вятърът ще се смени със северозападен. Сутрин ще е студено, с минимални температури на отделни места до минус 10° - минус 12°, дневните ще се повишават и през втория ден ще са предимно между 1° и 6°. В неделя и понеделник облачността ще се увеличи, повишава се и вероятността за валежи. През първия ден вятърът от северозапад ще се усили, през втория - в Западна България ще отслабне, в Източна ще се ориентира от север-североизток. Дневните температури временно ще се понижат.

ПРОГНОЗА ЗА ОЧАКВАНИ КОЛИЧЕСТВА ВАЛЕЖИ

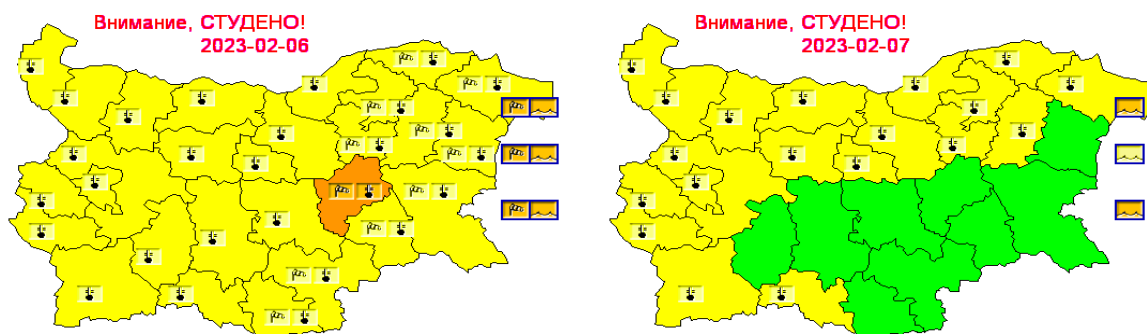
За 6 и 7 февруари 2023 г.: Днес главно в Централна и Източна България ще има слаби превалявания от сняг - количества до 3-5 mm. През нощта на отделни места, главно в планинските и източните райони, а утре само в източните, ще има слаби превалявания от сняг с количества за денонощието - до 2-3 mm.

За 8 и 9 февруари 2023 г.: В сряда - на места в Североизточна и Централна Северна България ще превали слаб сняг, количества - 1-3 mm. В четвъртък - почти без валежи.

ПРОГНОЗА ЗА ОПАСНИ И ОСОБЕНО ОПАСНИ МЕТЕОРОЛОГИЧНИ ЯВЛЕНИЯ

За 6.02.2023 г. НИМХ издава предупреждение от първа степен (жълт) код за отрицателни дневни температури в цялата страната. В 10 области в източната половина на страната е в сила жълт код за силен северен вятър с пориви 20-24 m/s, а в област Сливен оранжев код (втора степен) - пориви до 32 m/s.

За 7.02.2023 г. НИМХ издава предупреждение от първа степен (жълт код) за студено време в 19 области от страната. В областите Видин, Враца, Монтана, Кюстендил, Благоевград, Перник и Смолян минималните температури ще са под минус 10°, а в останалите максималните температури ще са под 0°.



Карта на опасните явления за 06.02.2023 г. Карта на опасните явления за 07.02.2023 г. Подробна информация за предупрежденията и опасните метеорологични явления по области може да бъде получена от интерактивната карта на адрес: <http://weather.bg/0index.php?koiFail=RM01opasni1&nd=0&lng=0>

Легенда:



Бяло:

Липсваща, недостатъчна, стара или съмнителна информация.



Зелено:

Няма опасни явления.



Жълто:

Времето може да бъде потенциално опасно. Явленията, които са прогнозирани, не са необичайни, но изискват внимание, ако възнамерявате да вършите работа на открито. Следете прогнозите за времето и не поемайте излишен риск.



Оранжево:

Времето е опасно. Прогнозирани са по-рядко случващи се метеорологични явления. Възможни са материални щети и има опасност от наранявания. Бъдете много внимателни и се информирайте подробно и често за метеорологичната обстановка. Съобразявайте се с неизбежните рискове и следвайте всички съвети на компетентните органи.



Червено:

Времето е много опасно. Прогнозирани са изключително интензивни опасни метеорологични явления. Възможни са големи материални щети и нещастни случаи, може да възникне и опасност за живота. Следвайте нарежданията и всички съвети на компетентните органи и бъдете готови да извънредни мерки.

ХИДРОЛОГИЧЕН БЮЛЕТИН

Анализ на хидрологичната обстановка през изминалото денонощие

Анализът е направен на база измерени водни стоежи и изчислени по временни ключови криви водни количества от оперативни автоматични и конвенционални хидрометрични станции на НИМХ:

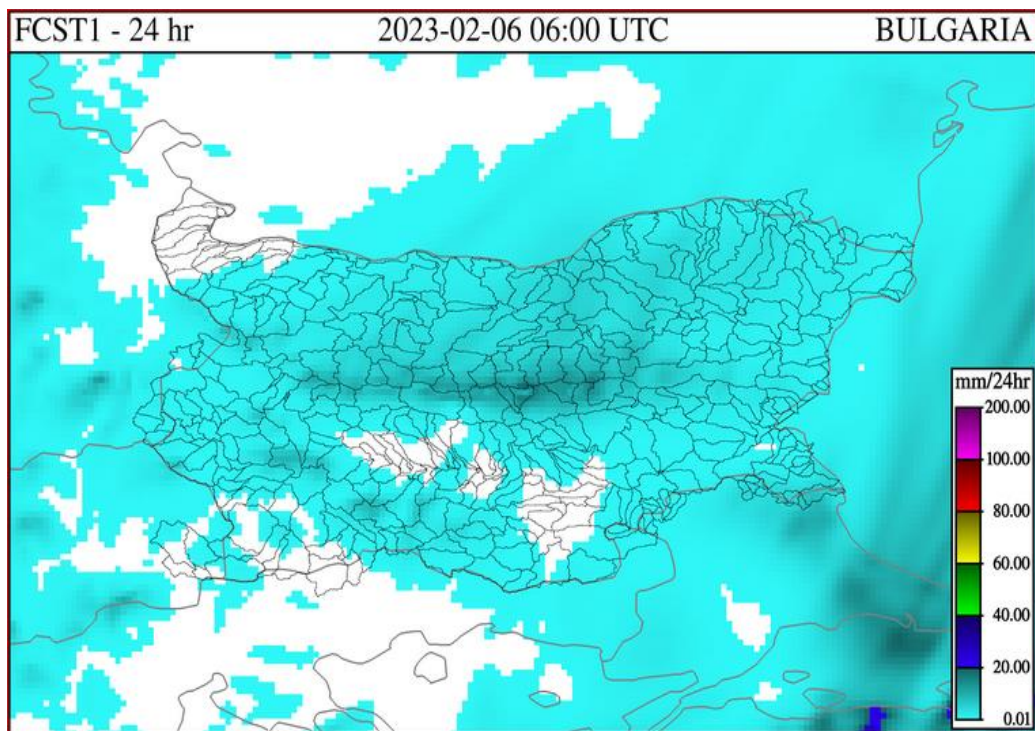
Поради технически проблеми от НИМХ не е изготвен подробен анализ на хидрологичната обстановка в страната през изминалото денонощие!

През изминалото денонощие речните нива в по-голямата част от страната са останали без съществени изменения. Повишения, вследствие работа на хидротехнически съоръжения, са регистрирани на р. Тополница при с. Поибрене и р. Въча при м. Забрал.

Водните количества на реките в по-голяма част от страната са около и под праговете за средни води и около праговете за ниски води, единствено водното количество на река Въча при местността Забрал е около прага за високи води.

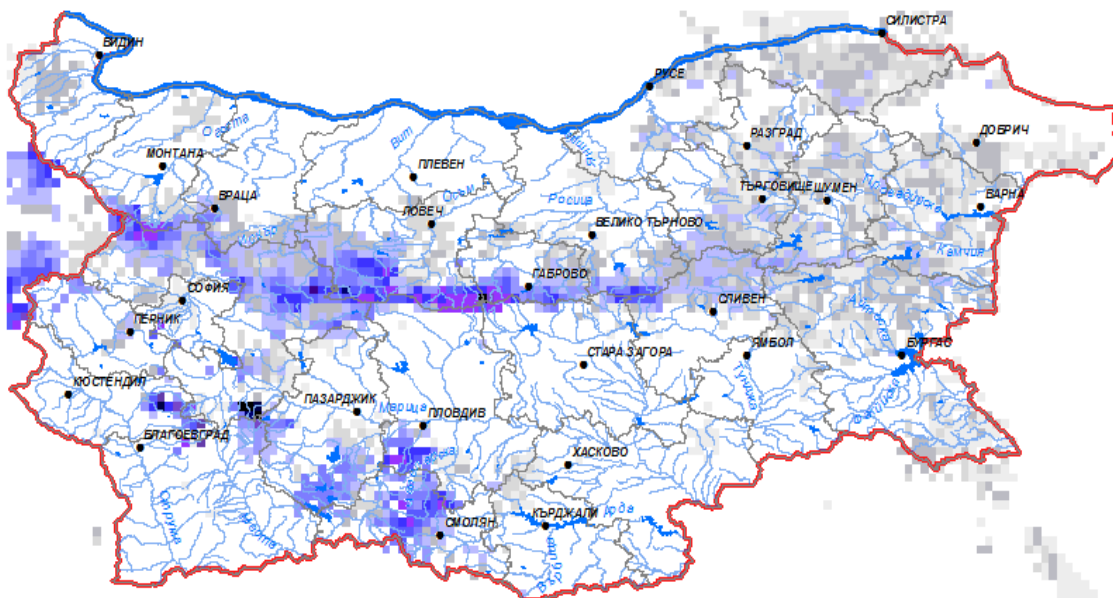
ДОПЪЛНИТЕЛНА ПРОГНОЗНА МЕТЕОРОЛОГИЧНА ИНФОРМАЦИЯ, ИЗПОЛЗВАНА ПРИ ИЗГОТВЯНЕ НА ХИДРОЛОГИЧНАТА ПРОГНОЗА

- 24 h прогноза за валежите от модела ALADIN за района на Черно море и Близкия Изток от 08:00 ч. местно време на 06.02.2023 г. до 08:00 ч. местно време на 07.02.2023 г.



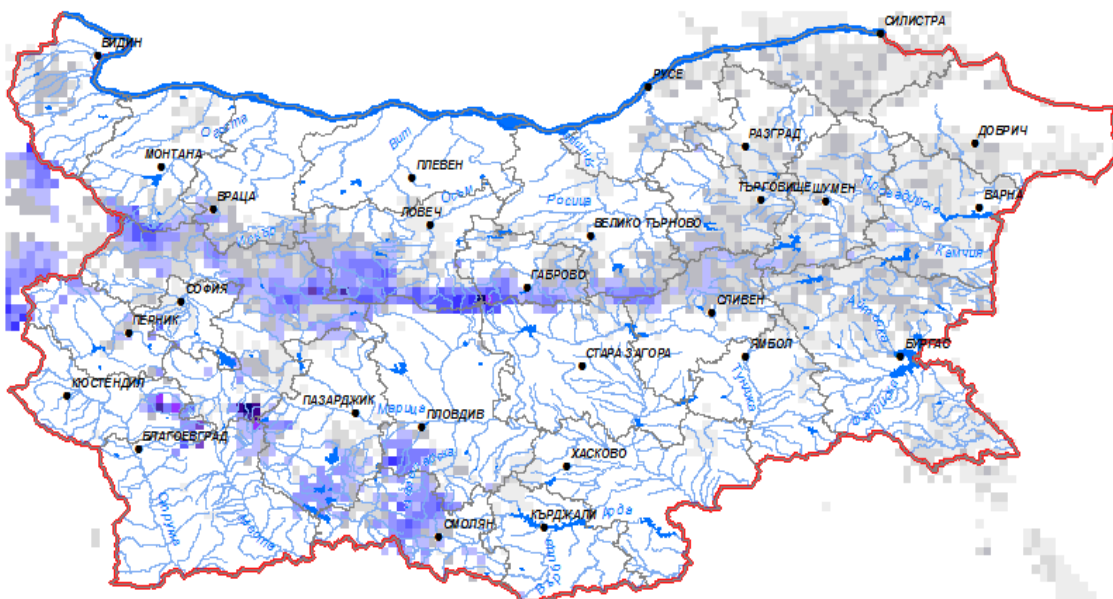
- **Снежна покривка и очаквано снеготопене за следващите 72 часа**

➤ На картата по-долу е представено пространственото разпределение на наличната снежна покривка с използване на сателитна информация в 08:00 UTC (+2 часа местно време).



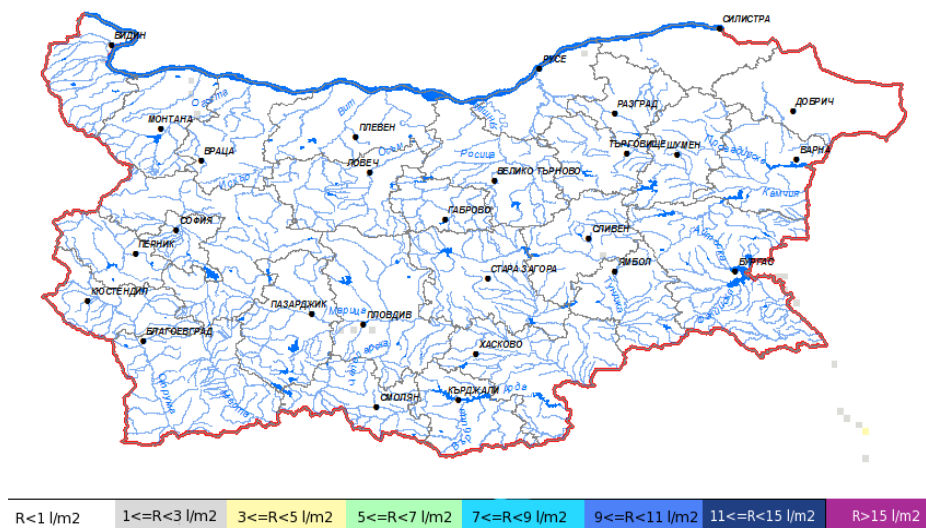
0 2 5 10 20 30 40 50 60 80 100 125 150 175 200 225

➤ На картата по-долу е представено пространственото разпределение на водното съдържание в снежната покривка с използване на сателитна информация в 08:00 UTC (+2 часа местно време).

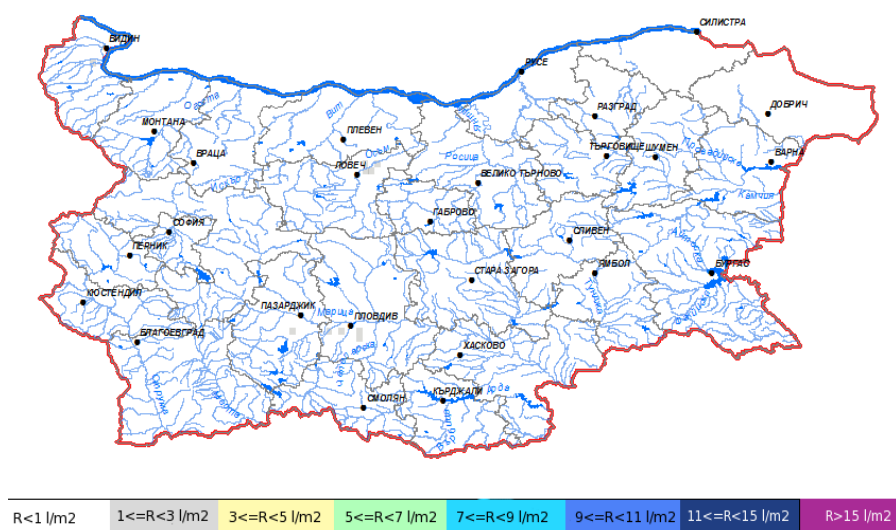


0 2 5 10 20 30 40 50 60 80 100 125 150 175 200 225

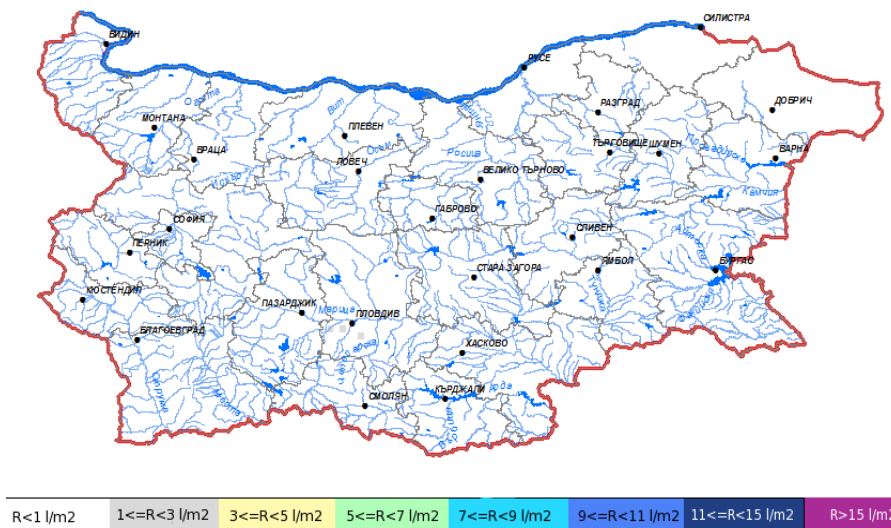
➤ На картата по-долу е представено пространственото разпределение на прогнозираното снеготопене за следващите 24 часа с използване на модела ALADIN.



➤ На картата по-долу е представено пространственото разпределение на прогнозираното снеготопене от 24 до 48 часа с използване на модела ALADIN.

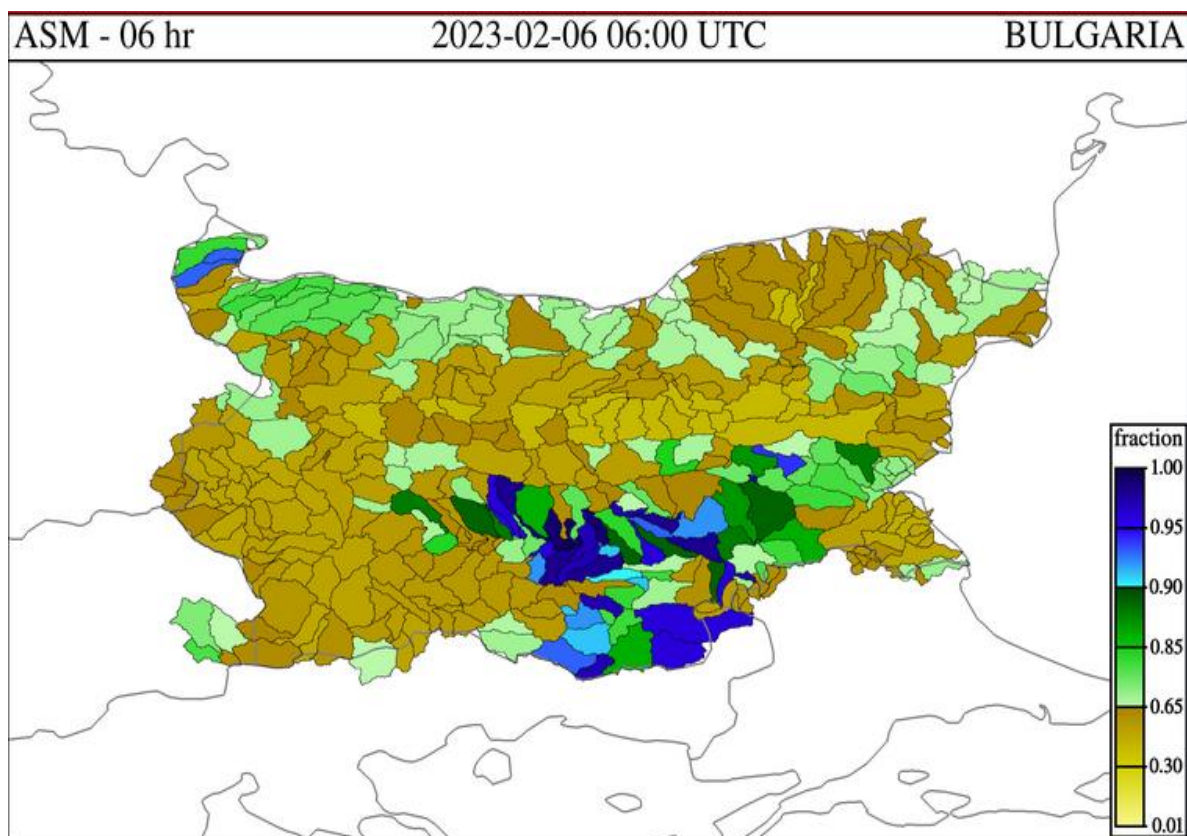


➤ На картата по-долу е представено пространственото разпределение на прогнозираното снеготопене от 48 до 72 часа с използване на модела ALADIN.



- **Влажност на почвата**

➤ На картата по-долу е представено пространственото разпределение на средната почвена влага - насищане с вода на повърхностния (до 30 cm) почвен слой с използване на резултати от модела Sacramento Soil Moisture Accounting Model.



Хидрологична прогноза

На основа на метеорологичната прогноза, обработената хидрологична информация и моделираните водни количества от НИМХ:

Дунавски басейн: Днес (06.02) и през следващите три дни нивата на наблюдаваните реки ще останат без съществени изменения или ще се понижават. Водните количества ще бъдат под праговете за внимание.

Моделът за водосбора на р. Огоста прогнозира: Прогнозираните водни количества на 07, 08 и 09.02.2023 г. ще бъдат около средномногогодишните стойности. Днес (06.02) и през следващите три дни речните нива във водосбора ще останат без съществени изменения. Водните количества ще бъдат под праговете за внимание.

Моделът за водосбора на р. Искър прогнозира: Прогнозираните водни количества на 07, 08 и 09.02.2023 г. ще бъдат около средномногогодишните стойности. Днес (06.02) и през следващите три дни речните нива във водосбора ще останат без съществени изменения. Водните количества ще бъдат под праговете за внимание.

Моделът за водосбора на р. Янтра прогнозира: Прогнозираните водни количества на 07, 08 и 09.02.2023 г. ще бъдат около средномногогодишните стойности. Днес (06.02) и през следващите три дни речните нива във водосбора ще останат без съществени изменения. Водните количества ще бъдат под праговете за внимание.

Моделът за водосбора на р. Русенски Лом прогнозира: Прогнозираните водни количества във водосбора на 07, 08, 09, 10 и 11.02.2023 г. ще бъдат под средномногогодишните стойности. Днес (06.02) и през следващите 4-5 дни речните нива ще останат без съществени изменения. Водните количества ще бъдат под праговете за внимание.

Черноморски басейн: Днес (06.02) и през следващите три дни нивата на наблюдаваните реки ще останат без съществени изменения или ще се понижават. Водните количества ще бъдат под праговете за внимание.

Моделът за водосбора на р. Айтоска прогнозира: Прогнозираните водни количества на 07, 08 и 09.02.2023 г. ще бъдат около средномногогодишните стойности. Днес (06.02) и през следващите три дни речните нива във водосбора ще останат без съществени изменения. Водните количества ще бъдат под праговете за внимание.

Моделът за водосбора на р. Факийска прогнозира: Прогнозираните водни количества за водосбора на р. Факийска на 07, 08, 09, 10 и 11.02.2023 г. ще бъдат под средномногогодишните стойности. Днес (06.02) и през

следващите 4-5 дни речните нива във водосбора ще останат без съществени изменения. Водните количества ще бъдат под праговете за внимание.

Източнобеломорски басейн: Днес (06.02) и през следващите три дни нивата на наблюдаваните реки ще останат без съществени изменения или ще се понижават. Водните количества ще бъдат под праговете за внимание.

Системата за ранно предупреждение за водосборите на реките Марица и Тунджа на НИМХ прогнозира:

- Водните нива ще бъдат под праговете за внимание.

<u>Прагове за предупреждение</u>			
Нива на тревога:	Жълто - Внимание	Оранжево - Предупреждение	Червено - Тревога

Системата за ранно предупреждение за водосбора на река Арда на НИМХ прогнозира:

- Водните количества ще бъдат под праговете за внимание.

<u>Прагове за предупреждение</u>			
Нива на тревога:	Жълто - Внимание	Оранжево - Предупреждение	Червено - Тревога

Западнобеломорски басейн: Днес (06.02) и през следващите три дни нивата на наблюдаваните реки ще останат без съществени изменения. Водните количества ще бъдат под праговете за внимание.

В направените прогнози не се отчита работата и ретензионната способност на хидротехническите съоръжения.

РЕКА ДУНАВ

Водни стоежи в българския участък на река Дунав за 06 февруари 2023 г. по данни на Изпълнителна агенция „Проучване и поддържане на река Дунав“:

станция	километър	воден стоеж [cm]	разлика	t вода
		водно количество [m ³ /s]	за 24 ч. [cm]	[°C]
Ново село	833.60	494 Q: 7 979	+49	4.3
Лом	743.30	539 Q: 7 647	+3	4
Оряхово	678.00	409 Q: 7 540	-19	5
Никопол	597.50	458	-19	4.7
Свищов	554.30	446 Q: 7 983	-14	4.2
Русе	495.60	464 Q: 8 141	-17	4.4
Силистра	375.50	495 Q: 8 523	-5	3.8