



Министерство на
околната среда и водите

**Ежедневен
булетин за
състоянието на
водите**

6 ФЕВРУАРИ 2024

**Комплексни и
значими
язовири**

Речни нива

Информация за наличните обеми в комплексните и значими язовири, които се следят в МОСВ:

Съгласно приложение №1 към чл. 13, ал. 1, т. 1 от Закона за водите, комплексните и значими язовири са 52 броя.

Сумата от наличните в тях завирени обеми към 06.02.2024 г. е 3851.3 млн. м³, представлява 58.9 % от сумата от общите им обеми, колкото е било отношението на завирените им обеми спрямо сумата на общите им обеми към 05.02.2024 г.

Според основното им предназначение наличните в тях завирени обеми са както следва:

- питейно-битово водоснабдяване - 70.7 % от общия им обем;
- за резервно питейно-битово водоснабдяване - 30.9 % от общия им обем;
- напояване - 43.2 % от общия им обем;
- енергетика - 65.8 % от общия им обем.

Налични завирени обеми в язовири по приложение 1 на ЗВ с трансгранично влияние:

1. за Каскада „Арда“:

Язовир „Кърджали“ - 290.383 млн. м³, което е 58.40 % от общия му обем;

Язовир „Студен кладенец“ - 251.081 млн. м³, което е 64.75 % от общия му обем;

Язовир „Ивайловград“ - 114.846 млн. м³, което е 73.29 % от общия му обем;

2. за Каскада „Горна Тунджа“:

Язовир „Копринка“ - 41.584 млн. м³, което е 29.24 % от общия му обем;

Язовир „Жребчево“ - 180.508 млн. м³, което е 45.13 % от общия му обем.

БЮЛЕТИН №986 от 06.02.2024 г. към 8 часа

ОБОБЩЕНИ ДАННИ ЗА СЪСТОЯНИЕТО НА ВОДИТЕ В КОМПЛЕКСНИТЕ И ЗНАЧИМИ ЯЗОВИРИ

Сумата от наличните завърени обеми към комплексните и значими язовири е			3851,3	млн.куб.м.	представлява		58,9%	Тенденция	в бр. язовири		
Според основното предназначение на язовирите наличните в тях завърени обеми:			за питейно-битово водоснабдяване		70,7%	от общия им обем;	65,81%	от полезния им обем	↑ - повишаване на обема	19	
			за резервно - ПБВ		30,9%	от общия им обем;	53,05%	от полезния им обем	↓ - понижаване на обема	21	
			за напояване		43,2%	от общия им обем;	36,74%	от полезния им обем	~ - задържане на обема	9	
			за енергетика		65,8%	от общия им обем;	60,04%	от полезния им обем	↓ - преливане	2	
№	БД	Язовир	Общ обем	Мъртъв/ Санитарен обем	Наличен обем		Наличен полезен обем		Ср. денонощен приток	Ср. денонощен разход	Тенденция
			млн.м ³	млн.м ³	млн.м ³	% от общия обем	млн.м ³	% от полезния обем	м ³ /сек.	м ³ /сек.	
1	БДДР	Искър	655,252	87,200	510,494	77,91%	423,294	74,52%	5,798	8,868	↓
2	БДДР	Бели Искър	15,080	1,400	9,319	61,80%	7,919	57,89%	0,366	0,771	↓
3	БДДР	Среченска бара	15,500	1,000	14,710	94,90%	13,710	94,55%	0,451	0,567	↓
4	БДДР	Христо Смирненски	27,700	4,200	20,741	74,88%	16,541	70,39%	1,547	0,747	↑
5	БДДР	Йовковци	92,179	9,000	75,715	82,14%	66,715	80,21%	0,113	0,690	↓
6	БДЧР	Тича	311,800	40,000	184,560	59,19%	144,560	53,19%	0,102	1,482	↓
7	БДЧР	Камчия	233,550	76,000	158,158	67,72%	82,158	52,15%	0,878	2,453	↓
8	БДЧР	Ясна поляна	32,320	7,550	18,797	58,16%	11,247	45,41%	0,451	0,312	↑

9	БДИБР	Асеновец	28,200	2,000	11,800	41,84%	9,800	37,40%	0,833	0,370	↑
10	БДИБР	Боровица	27,300	4,600	24,171	88,54%	19,571	86,22%	0,105	0,255	↓
11	БДЗБР	Студена	25,200	2,400	19,373	76,88%	16,973	74,44%	0,593	0,761	↓
12	БДЗБР	Дяково	35,400	8,000	22,152	62,58%	14,152	51,65%	0,000	0,686	↓
13	БДЗБР	Калин - за рез.водоснабдяване	1,024	0,100	0,320	31,25%	0,220	23,81%	не се получава ежедневна информация приток и разход		~
14	БДЗБР	Карагьол - за рез.водоснабдяване	2,252	0,200	0,867	38,50%	0,667	32,50%	не се получава ежедневна информация приток и разход		↓
15	БДДР	Огняново - за рез.водоснабдяване **	31,600	2,500	18,629	58,95%	16,129	55,43%	0,260	0,260	~
16	БДЧР	Порой	45,200	2,000	5,279	11,68%	3,279	7,59%	0,104	0,000	↑
17	БДЧР	Ахелой	12,350	0,800	3,504	28,37%	2,704	23,41%	0,012	0,000	↑
18	БДДР	Панчарево	6,465	1,500	5,079	78,56%	3,579	72,09%	8,726	9,726	↓
19	БДДР	Ястребино	62,300	3,900	34,153	54,82%	30,253	51,80%	0,313	0,127	↑
20	БДДР	Кула	20,250	0,700	9,343	46,14%	8,643	44,21%	0,035	0,035	~
21	БДДР	Рабиша	43,200	2,400	12,325	28,53%	9,925	24,33%	0,000	0,000	~
22	БДДР	Огоста	506,000	67,000	240,070	47,44%	173,070	39,42%	3,762	9,664	↓
23	БДДР	Сопот	60,908	1,300	35,768	58,72%	34,468	57,82%	0,255	0,255	~
24	БДДР	Горни Дъбник	130,000	3,000	47,151	36,27%	44,151	34,76%	0,995	0,382	↑
25	БДДР	Бели Лом	25,500	3,200	8,072	31,65%	4,872	21,85%	0,197	0,021	↑
26	БДЧР	Съединение	12,810	1,500	7,893	61,62%	6,393	56,53%	0,104	0,104	~
27	БДЧР	Георги Трайков (Цонево)	330,000	21,000	135,455	41,05%	114,455	37,04%	1,042	1,042	~
28	БДИБР	Жребчево	400,000	30,000	180,508	45,13%	150,508	40,68%	3,370	1,773	↑
29	БДИБР	Малко Шарково	45,000	3,900	30,368	67,48%	26,468	64,40%	0,104	0,104	~
30	БДИБР	Домлян	26,074	0,700	4,193	16,08%	3,493	13,77%	0,213	0,005	↑
31	БДИБР	Пясъчник	206,530	3,400	20,020	9,69%	16,620	8,18%	0,494	0,088	↑
32	БДИБР	Тополница	137,108	20,000	53,800	39,24%	33,800	28,86%	3,657	0,556	↑
33	БДИБР	Тракиец	114,000	24,000	63,005	55,27%	39,005	43,34%	0,035	0,116	↓
34	БДЗБР	Пчелина	54,200	34,200	54,050	99,72%	19,850	99,25%	6,238	6,238	↓
35	БДДР	Александър Стамболийски	205,569	20,000	130,310	63,39%	110,310	59,44%	2,903	12,263	↓
36	БДДР	Кокаляне	не се получава ежедневна информация								
37	БДИБР	Копринка	142,214	5,410	41,584	29,24%	36,174	26,44%	1,570	0,996	↑

	БДИБР	Белмекен-Чаира	149,536	5,179	84,064	56,22%	78,885	54,65%	3,752	8,028	
38	БДИБР	Белмекен	144,036	3,810	80,244	55,71%	76,434	54,51%			↓
39	БДИБР	Чаира	5,500	1,369	3,820	69,45%	2,451	59,33%			↓
	БДИБР	Баташки водносилов път									
	БДИБР	Голям Беглик-Широка поляна	86,091	7,242	52,772	61,30%	45,530	57,74%	1,732	4,348	
40	БДИБР	Голям Беглик	62,111	3,942	41,283	66,47%	37,341	64,19%			↓
41	БДИБР	Широка поляна	23,980	3,300	11,489	47,91%	8,189	39,60%			↓
42	БДИБР	Беглика	1,554	0,242	0,886	57,03%	0,644	49,11%	0,194	0,004	↑
43	БДИБР	Тошков Чарк	1,782	0,276	0,519	29,11%	0,243	16,12%	0,377	0,408	↓
44	БДИБР	Батак	310,298	19,950	184,332	59,40%	164,382	56,62%	5,636	3,507	↑
	БДИБР	Каскада Доспат-Въча									
45	БДЗБР	Доспат	449,249	14,907	403,133	89,73%	388,226	89,38%	1,179	8,546	↓
46	БДИБР	Цанков камък	110,708	31,200	76,464	69,07%	45,264	56,93%	9,705	12,208	↓
47	БДИБР	Въча	226,120	24,520	152,120	67,27%	127,600	63,29%	25,552	14,996	↑
48	БДИБР	Кричим	20,256	1,730	19,555	96,54%	17,825	96,21%	15,701	15,901	↓
	БДИБР	Каскада Арда									
49	БДИБР	Кърджали	497,236	107,176	290,383	58,40%	183,207	46,97%	5,902	0,820	↑
50	БДИБР	Студен кладенец	387,772	90,667	251,081	64,75%	160,414	53,99%	7,115	2,136	↑
51	БДИБР	Ивайловград	156,702	59,526	114,846	73,29%	55,320	56,93%	5,879	0,406	↑
52	БДИБР	Розов кладенец	20,400	13,268	18,744	91,88%	5,476	76,78%	не се получава ежедневна информация приток и разход		~

* Данните в таблицата са за състоянието на комплексните и значими язовири по Приложение 1 от Закона за водите към 8 часа на съответния ден.

** С Решение №740 от 15 октомври 2020 г. за осигуряване на дългосрочната стабилност на водоснабдяването на Столична община, Министерски съвет определя „Български ВиК холдинг“ ЕАД, да извърши необходимите действия за осигуряване на възможност за пречистване на питейни води от язовир „Огняново“.

Към момента не са изпълнени изискванията за вписване на язовира в регистъра съгласно изискванията на Закона за здравето и няма разрешително по реда на закона за водите, поради което не се подават води за питейнобитово водоснабдяване. ***

Язовир Панчарево:

Съгласно предоставената справка от НС ЕАД язовир „Панчарево“ прелива с 9,37 м³/сек. Постъпващият приток в язовира на 06.02.2024 г. е 8,726 м³/сек. Размерът на дневния разход и прелялото количество се равняват на 9,726 м³/сек. Наличният обем в язовира е 5,0792 млн. м³, което представлява 78,56% от общия му обем.

Язовир Пчелина:

Съгласно предоставената справка от НС ЕАД язовир „Пчелина“ прелива с 6,191 м³/сек. Постъпващият приток в язовира на 06.02.2024 г. е 6,238 м³/сек. Размерът на дневния разход и прелялото количество се равняват на 6,238 м³/сек. Наличният обем в язовира е 54,05 млн. м³, което представлява 99,72% от общия му обем.

По данни и прогнози на НИМХ

На 06.02 и през следващите три дни речните нива в по-голямата част от басейните ще останат без съществени изменения.

Водните количества ще бъдат под праговете за внимание.

МЕТЕОРОЛОГИЧЕН БЮЛЕТИН



Анализ на денонощната сума на валежа от 7:30 ч на 05.02.2024 г. до 7:30 ч на 06.02.2024 г., използващ модел ALADIN-BG и данни от наблюдателната мрежа на НИМХ

Метеорологична прогноза за 7 февруари 2024 г.

През нощта ще бъде предимно ясно. В по-голямата част от страната ще бъде почти тихо, в Североизточна България ще духа до умерен югозападен вятър. Минималните температури ще са между 4° и 9°, по-ниски на места в котловините на Западна България, в София - около 3°.

Утре отново ще е предимно слънчево с разкъсана висока облачност. Ще духа слаб, в Дунавската равнина и източните райони - умерен вятър от запад-югозапад. Топло с максимални температури между 16° и 21°, в София - около 16°.

По Черноморието ще бъде слънчево с разкъсана висока облачност. Ще духа умерен югозападен вятър. Максималните температури ще са 17°-20°. Температурата на морската вода е 6°-7°. Вълнението на морето ще бъде 2-3 бала.

В планините ще е предимно слънчево. Ще духа умерен, по високите и открити части - силен западен вятър. Максималната температура на височина 1200 метра ще бъде около 12°, на 2000 метра - около 5°.

Прогноза за времето от 8 до 13 февруари 2024 г.

През следващите дни ще се задържи сравнително топло. Вятърът ще е слаб от юг-югозапад. Ще има разкъсана облачност, над много райони до предимно слънчево. Сутрин на места в низините ще бъде мъгливо или с ниска слоеста облачност. Минималните температури ще са предимно между 2° и 7°, максималните - между 13° и 18°, в събота до около 20°. В неделя вятърът ще се усили, облачността ще се увеличи, в Южна България ще има и валежи от дъжд. През първите дни от новата седмица ще се задържи предимно облачно. Валежи ще има на много места в цялата страна. В понеделник вятърът ще се ориентира от югоизток, а във вторник от запад-северозапад. Температурите ще се понижават, но ще останат по-високи от обичайните за средата на февруари.

ПРОГНОЗА ЗА ОЧАКВАНИ КОЛИЧЕСТВА ВАЛЕЖИ

За 6 и 7 февруари 2024 г.: След обяд и утре без валежи.

За 8 и 9 февруари 2024 г.: В четвъртък и петък - без валежи.

ПРОГНОЗА ЗА ОПАСНИ И ОСОБЕНО ОПАСНИ МЕТЕОРОЛОГИЧНИ ЯВЛЕНИЯ

За 6 февруари 2024 г. опасни метеорологични явления в страната не се очакват.

На 7 февруари 2024 г. опасни метеорологични явления в страната не се очакват.



Подробна информация за предупрежденията и опасните метеорологични явления по области и общини може да бъде получена от интерактивната карта на адрес: <https://weather.bg/obshtini>

Легенда:



Бяло:

Липсваща, недостатъчна, стара или съмнителна информация.



Зелено:

Няма опасни явления.



Жълто:

Времето може да бъде потенциално опасно. Явленията, които са прогнозирани, не са необичайни, но изискват внимание, ако възнамерявате да вършите работа на открито. Следете прогнозите за времето и не поемайте излишен риск.



Оранжево:

Времето е опасно. Прогнозирани са по-рядко случващи се метеорологични явления. Възможни са материални щети и има опасност от наранявания. Бъдете много внимателни и се информирайте подробно и често за метеорологичната обстановка. Съобразявайте се с неизбежните рискове и следвайте всички съвети на компетентните органи.



Червено:

Времето е много опасно. Прогнозирани са изключително интензивни опасни метеорологични явления. Възможни са големи материални щети и нещастни случаи, може да възникне и опасност за живота. Следвайте нарежданията и всички съвети на компетентните органи и бъдете готови да извънредни мерки.

ХИДРОЛОГИЧЕН БЮЛЕТИН

Анализ на хидрологичната обстановка през изминалото денонощие

Анализът е направен на база измерени водни стоежи и изчислени по временни ключови криви водни количества от оперативни автоматични и конвенционални хидрометрични станции на НИМХ:

Дунавски басейн: През изминалото денонощие нивата на наблюдаваните реки са останали без съществени изменения. Регистрираните колебания на нивата на р. Огоста в долното течение (-29/+24 см) и на р. Искър в средното и долното течение (-10/+32 см) са вследствие работата на хидротехнически съоръжения. Регистрираните колебания на речните нива в останалата част от басейна са както следва: за водосбора на р. Нишава от -2 см до +3 см; за водосбора на р. Лом от -2 см до +2 см; за водосбора на р. Огоста от -1 см до +2 см; за водосбора на р. Искър от -6 см до +11 см; за водосбора на р. Вит от -6 см до +6 см; за водосбора на р. Осъм от -3 см до +9 см; за водосбора на р. Янтра от -7 см до +11 см; за водосбора на р. Русенски Лом от -1 см до +1 см. Водните количества на реките в басейна са около и под праговете за средни води и около праговете за ниски води.

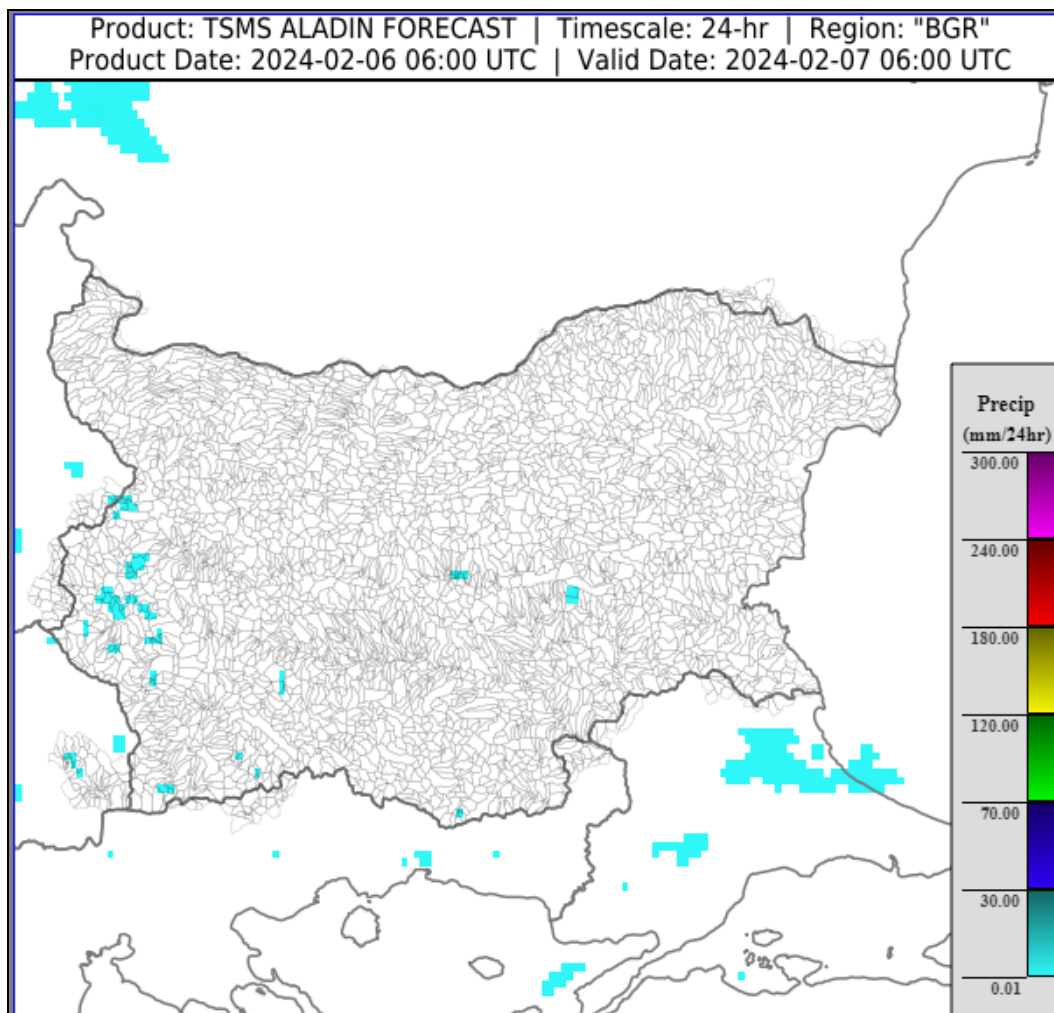
Черноморски басейн: През изминалото денонощие нивата на наблюдаваните реки са останали без съществени изменения. Отчетените колебания на речните нива в басейна са както следва: за водосбора на р. Провадийска от -4 см до +5 см; за водосбора на р. Камчия от -20 см до +5 см; за водосбора на р. Айтоска - без изменение; за водосбора на р. Факийска от -3 см до +2 см; за водосбора на р. Ропотамо от - см до +1 см. Водните количества на реките в басейна са под праговете за средни води и около праговете за ниски води.

Източнобеломорски басейн: През изминалото денонощие нивата на наблюдаваните реки са останали без съществени изменения. Регистрираните колебания на нивата на р. Тъжа при ВЕЦ - Тъжа (-28/+29 см) и р. Въча при гр. Девин (-74/+74 см) са вследствие работата на хидротехнически съоръжения. Отчетените изменения на речните нива в останалата част от басейна са както следва: за водосбора на р. Тунджа от -7 см до +18 см; за водосбора на р. Марица от -10 см до +10 см; за водосбора на р. Арда от -10 см до +10 см; за водосбора на Бяла река от -9 см до +5 см. Водните количества на реките в по-голямата част от басейна са под праговете за средни води и около праговете за ниски води. Водното количество на р. Въча при гр. Девин е около прага за високи води.

Западнобеломорски басейн: През изминалото денонощие нивата на наблюдаваните реки са останали без съществени изменения. Регистрираните колебания на речните нива в басейна са както следва: за водосбора на р. Места от -4 см до +3 см; за водосбора на р. Струма от -4 см до +4 см. Водните количества на реките в басейна са около и под праговете за средни води.

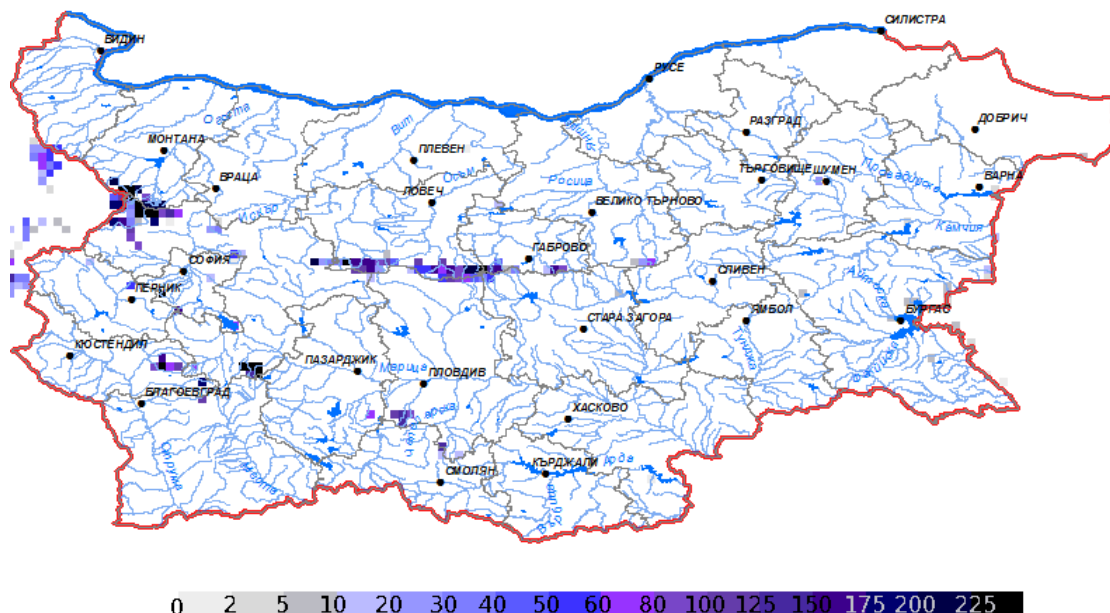
ДОПЪЛНИТЕЛНА ПРОГНОЗНА МЕТЕОРОЛОГИЧНА ИНФОРМАЦИЯ, ИЗПОЛЗВАНА ПРИ ИЗГОТВЯНЕ НА ХИДРОЛОГИЧНАТА ПРОГНОЗА

- 24 h прогноза за валежите от модела ALADIN за района на Черно море и Близкия Изток от 08:00 ч. местно време на 06.02.2024 г. до 08:00 ч. местно време на 07.02.2024 г.

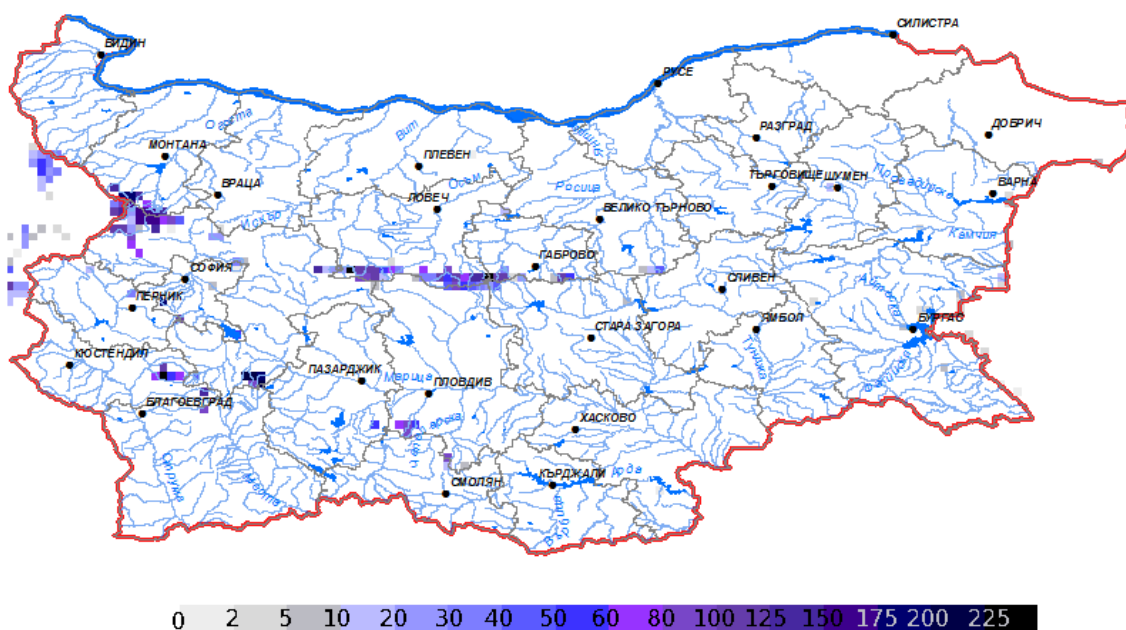


- **Снежна покривка и очаквано снеготопене за следващите 72 часа**

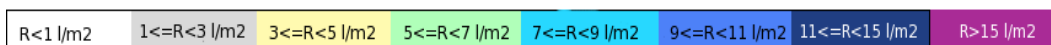
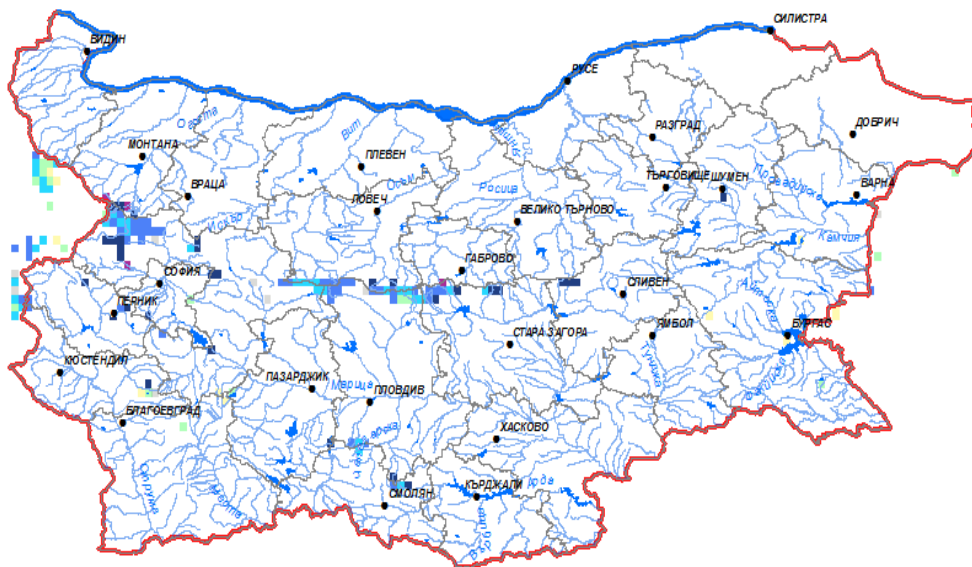
➤ На картата по-долу е представено пространственото разпределение на наличната снежна покривка в [cm] с използване на сателитна информация в 07:00 UTC (+2 часа местно време).



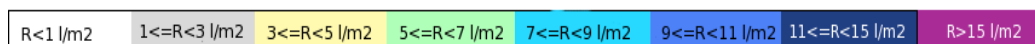
➤ На картата по-долу е представено пространственото разпределение на водното съдържание в снежната покривка в [mm] с използване на сателитна информация в 07:00 UTC (+2 часа местно време).



➤ На картата по-долу е представено пространственото разпределение на прогнозираното снеготопене за следващите 24 часа с използване на модела ALADIN.



➤ На картата по-долу е представено пространственото разпределение на прогнозираното снеготопене от 24 до 48 часа с използване на модела ALADIN.

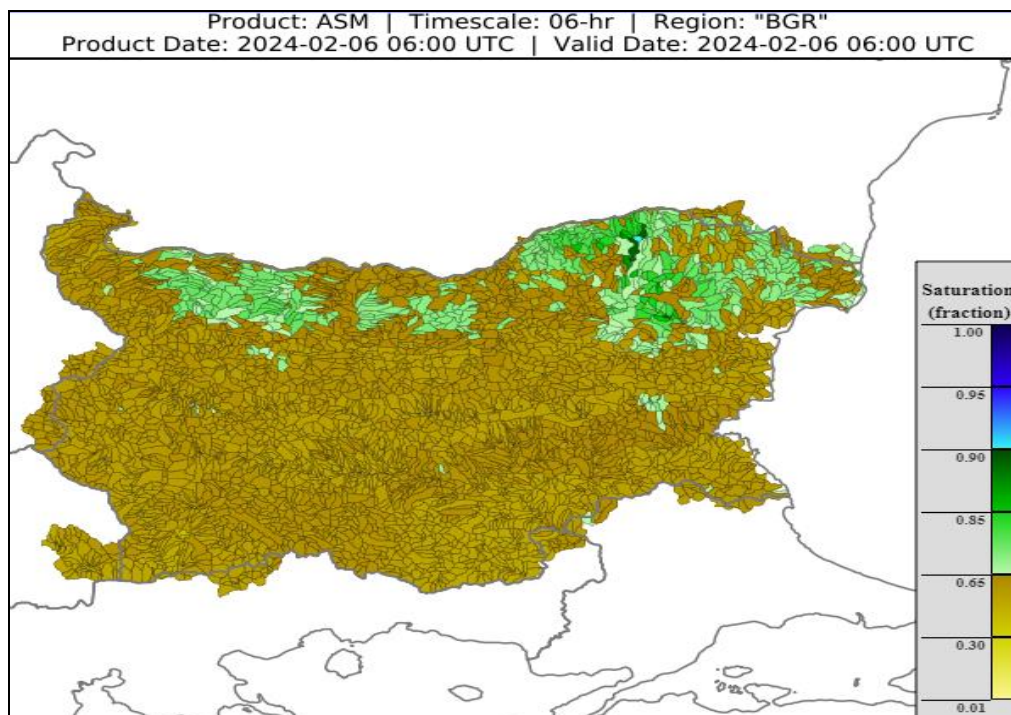


➤ На картата по-долу е представено пространственото разпределение на прогнозираното снеготопене от 48 до 72 часа с използване на модела ALADIN.



- **Влажност на почвата**

На картата по-долу е представено пространственото разпределение на **средната почвена влага** - насищане с вода на повърхностния (до 30 cm) почвен слой с използване на резултати от модела Sacramento Soil Moisture Accounting Model.



ХИДРОЛОГИЧНА ПРОГНОЗА

На основа на метеорологичната прогноза, обработената хидрологична информация и моделираните водни количества от НИМХ:

Дунавски басейн: Днес (06.02) и през следващите три дни нивата на наблюдаваните реки в по-голямата част от басейна ще останат без съществени изменения. Водните количества ще бъдат под праговете за внимание.

Черноморски басейн: Днес (06.02) и през следващите три дни речните нива в басейна ще са без съществени изменения. Водните количества ще бъдат под праговете за внимание.

Източнобеломорски басейн: Днес (06.02) и през следващите три дни нивата на наблюдаваните реки в по-голямата част от басейна ще останат без съществени изменения. Водните количества ще бъдат под праговете за внимание.

Западнобеломорски басейн: Днес (06.02) и през следващите три дни речните нива в по-голямата част от басейна ще останат без съществени изменения. Водните количества ще бъдат под праговете за внимание.

**В направените прогнози не се отчита работата и ретензионната способност на хидротехническите съоръжения.*

Връзки към дневни бюлетини за прогнозирани водни количества и нива по водосбори от хидрологични модели и системи за ранно предупреждение:

[За водосбора на р. Огоста](#)

[За водосбора на р. Искър](#)

[За водосбора на р. Вит](#)

[За водосбора на р. Янтра](#)

[За водосбора на р. Русенски Лом](#)

[За водосбора на р. Айтоска](#)

[За водосбора на р. Факийска](#)

[За водосбора на р. Марица и р. Тунджа](#)

[За водосбора на р. Арда](#)

[За водосбора на р. Струма](#)

РЕКА ДУНАВ

Водни стоежи в българския участък на река Дунав за 6 февруари 2024 г.
по данни на Изпълнителна агенция „Проучване и поддържане на река Дунав“:

станция	километър	воден стоеж [cm]	разлика	t вода
		водно количество [m ³ /s]	за 24 ч. [cm]	[°C]
Ново село	833.60	436 Q: 7 109	+26	4.3
Лом	743.30	492 Q: 7 005	-7	4.7
Оряхово	678.00	368 Q: 7 007	-11	5.4
Никопол	597.50	417	-7	5
Свищов	554.30	394 Q: 7 199	-6	4
Русе	495.60	405 Q: 7 292	-6	4.4
Силистра	375.50	432 Q: 7 632	-8	4.4