



Министерство на  
околната среда и водите

**Ежедневен  
булетин за  
състоянието на  
водите**

**6 АПРИЛ 2021**

**Комплексни и  
значими  
язовири**

**Речни нива**

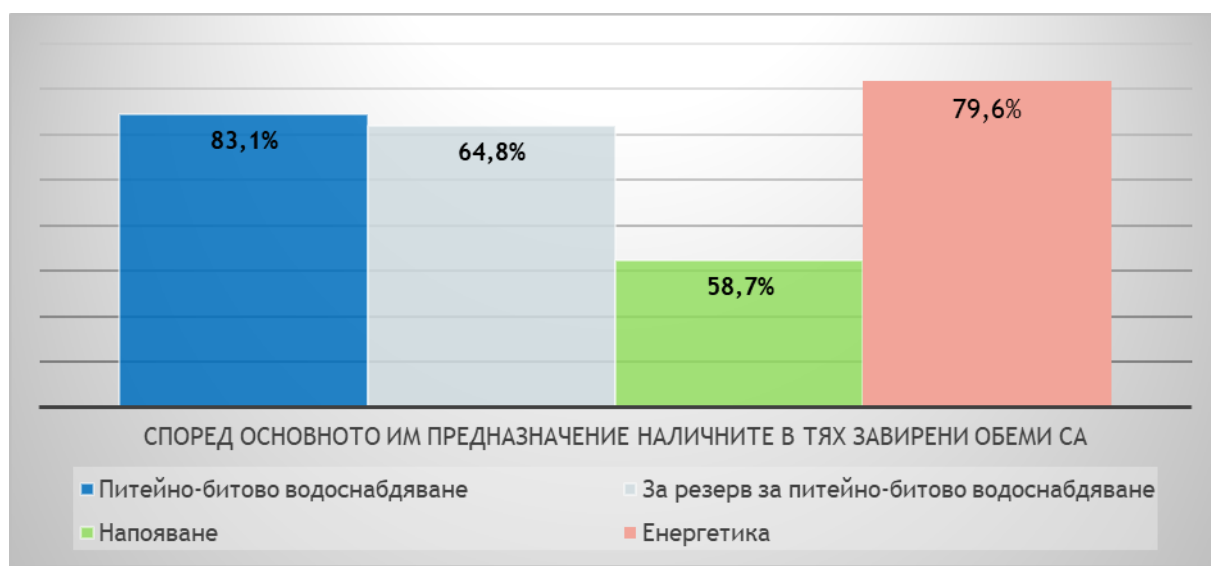
### Информация за наличните обеми в комплексните и значими язовири, които се следят в МОСВ:

Съгласно приложение №1 към чл. 13, ал. 1, т. 1 от Закона за водите, комплексните и значими язовири са 52 броя.

Сумата от наличните в тях завирени обеми към 06.04.2021 г. е 4833.8 млн. м<sup>3</sup>, представлява 73.2 % от сумата на общите им обеми, което е с 0.6 % повече от отношението на завирените им обеми спрямо сумата на общите им обеми към 05.04.2021 г.

Според основното им предназначение наличните в тях завирени обеми са както следва:

- питейно-битово водоснабдяване - 83.1 % от общия им обем;
- за резервно питейно-битово водоснабдяване - 64.8 % от общия им обем;
- напояване - 58.7 % от общия им обем;
- енергетика - 79.6 % от общия им обем.



### Налични завирени обеми в язовири по приложение 1 на ЗВ с трансгранично влияние:

#### 1. за Каскада „Арда“:

Язовир „Кърджали“ - 377.704 млн. м<sup>3</sup>, което е 75.96 % от общия му обем;

Язовир „Студен кладенец“ - 294.452 млн. м<sup>3</sup>, което е 75.93 % от общия му обем;

Язовир „Ивайловград“ - 109.736 млн. м<sup>3</sup>, което е 70.03 % от общия му обем;

#### 2. за Каскада „Горна Тунджа“:

Язовир „Копринка“ - 112.020 млн. м<sup>3</sup>, което е 78.77 % от общия му обем;

Язовир „Жребчево“ - 299.808 млн. м<sup>3</sup>, което е 74.95 % от общия му обем.

## БЮЛЕТИН №280 от 06.04.2021 г. към 8 часа

### ОБОБЩЕНИ ДАННИ ЗА СЪСТОЯНИЕТО НА ВОДИТЕ В КОМПЛЕКСНИТЕ И ЗНАЧИМИ ЯЗОВИРИ

Сумата от наличните завирени обеми на комплексните и значими язовири е		4833,8		млн.куб.м.		представлява		73,2%		Тенденция		в бр. язовири			
Според основното предназначение на язовирите наличните в тях завирени обеми:		за питейно-битово водоснабдяване		83,1%		от общия им обем;		79,78%		от полезния им обем		↑ - повишаване на обема		33	
		за резервно - ПБВ		64,8%		от общия им обем;		61,76%		от полезния им обем		↓ -понижаване на обема		9	
		за напояване		58,7%		от общия им обем;		54,14%		от полезния им обем		~ - задържане на обема		4	
		за енергетика		79,6%		от общия им обем;		76,44%		от полезния им обем		∩ -преливане		5	
№	БД	Язовир	Общ обем		Мъртъв/ Санитарен обем		Наличен обем		Наличен полезен обем		Ср. денонощен приток	Ср. денонощен разход	Тенденция		
			млн.м <sup>3</sup>	млн.м <sup>3</sup>	млн.м <sup>3</sup>	% от общия обем	млн.м <sup>3</sup>	% от полезния обем	м <sup>3</sup> /сек.	м <sup>3</sup> /сек.					
1	БДДР	Искър	655,252	87,200	528,132	80,60%	440,932	77,62%	45,679	17,663	↑				
2	БДДР	Бели Искър	15,080	1,400	5,255	34,85%	3,855	28,18%	0,762	1,485	↓				
3	БДДР	Среченска бара	15,500	1,000	15,450	99,68%	14,450	99,66%	0,637	0,521	↑				
4	БДДР	Христо Смирненски	27,700	4,200	26,942	97,26%	22,742	96,77%	5,378	3,614	↑				
5	БДДР	Йовковци	92,179	9,000	93,217	101,13%	84,217	101,25%	13,127	16,482	∩				
6	БДЧР	Тича	311,800	40,000	205,378	65,87%	165,378	60,85%	52,304	1,077	↑				

7	БДЧР	Камчия	233,550	76,000	237,350	101,63%	161,350	102,41%	83,560	83,878	↓
8	БДЧР	Ясна поляна	32,320	7,550	29,933	92,61%	22,383	90,36%	4,513	0,312	↑
9	БДИБР	Асеновец	28,200	2,000	25,150	89,18%	23,150	88,36%	5,093	0,579	↑
10	БДИБР	Боровица	27,300	4,600	27,300	100,00%	22,700	100,00%	8,380	8,380	~
11	БДЗБР	Студена	25,200	2,400	21,069	83,61%	18,669	81,88%	8,120	8,942	↓
12	БДЗБР	Дяково	35,400	8,000	30,338	85,70%	22,338	81,53%	0,000	0,381	↓
13	БДЗБР	Калин - за рез.водоснабдяване	1,024	0,100	0,344	33,57%	0,244	26,39%	не се получава ежедневна информация приток и разход		↓
14	БДЗБР	Карагьол - за рез.водоснабдяване	2,252	0,200	0,289	12,85%	0,089	4,36%	не се получава ежедневна информация приток и разход		~
15	БДДР	Огняново - за рез.водоснабдяване	31,600	2,500	21,976	69,54%	19,476	66,93%	7,322	0,505	↑
16	БДДР	Панчарево	6,465	1,500	4,744	73,38%	3,244	65,34%	27,205	28,390	↓
17	БДДР	Ястребино	62,300	3,900	32,596	52,32%	28,696	49,14%	18,090	0,069	↑
18	БДДР	Кула	20,250	0,700	9,910	48,94%	9,210	47,11%	0,035	0,035	~
19	БДДР	Рабиша	43,200	2,400	15,810	36,60%	13,410	32,87%	0,035	0,035	~
20	БДДР	Огоста	506,000	67,000	315,065	62,27%	248,065	56,51%	20,428	14,005	↑
21	БДДР	Сопот	60,908	1,300	48,205	79,14%	46,905	78,69%	12,604	0,394	↑
22	БДДР	Горни Дъбник	130,000	3,000	58,662	45,12%	55,662	43,83%	0,208	1,655	↓
23	БДДР	Бели Лом	25,500	3,200	9,504	37,27%	6,304	28,27%	0,289	0,069	↑
24	БДЧР	Съединение	12,810	1,500	8,107	63,29%	6,607	58,42%	0,903	0,081	↑
25	БДЧР	Георги Трайков	330,000	21,000	148,451	44,99%	127,451	41,25%	46,801	1,639	↑
26	БДЧР	Порой	45,200	2,000	8,776	19,42%	6,776	15,69%	2,800	1,910	↑
27	БДЧР	Ахелой	12,350	0,800	6,259	50,68%	5,459	47,26%	0,845	0,000	↑
28	БДИБР	Жребчево	400,000	30,000	299,808	74,95%	269,808	72,92%	65,199	1,680	↑
29	БДИБР	Малко Шарково	45,000	3,900	37,228	82,73%	33,328	81,09%	1,944	0,090	↑
30	БДИБР	Домлян	26,074	0,700	22,565	86,54%	21,865	86,17%	10,538	0,111	↑
31	БДИБР	Пясъчник	206,530	3,400	35,550	17,21%	32,150	15,83%	5,995	0,208	↑

32	БДИБР	Тополница	137,108	20,000	123,448	90,04%	103,448	88,34%	32,558	15,046	↑
33	БДИБР	Тракиец	114,000	24,000	75,060	65,84%	51,060	56,73%	3,519	2,130	↑
34	БДЗБР	Пчелина	54,200	34,200	54,750	101,01%	20,550	102,75%	32,512	32,512	↔
35	БДДР	Александър Стамболийски	205,569	20,000	201,617	98,08%	181,617	97,87%	69,860	25,197	↑
36	БДДР	Кокаляне	не се получава ежедневна информация								
37	БДИБР	Копринка	142,214	5,410	112,020	78,77%	106,610	77,93%	43,973	10,790	↑
	БДИБР	<b>Белмекен-Чаира</b>	<b>149,536</b>	<b>5,179</b>	<b>66,166</b>	<b>44,25%</b>	<b>60,987</b>	<b>42,25%</b>	<b>1,986</b>	<b>8,873</b>	
38	БДИБР	Белмекен	144,036	3,810	63,630	44,18%	59,820	42,66%			↓
39	БДИБР	Чаира	5,500	1,369	2,536	46,11%	1,167	28,25%			↓
	БДИБР	<b>Баташки водносилов път</b>									
	БДИБР	<b>Голям Беглик- Широка поляна</b>	<b>86,091</b>	<b>7,242</b>	<b>65,066</b>	<b>75,58%</b>	<b>57,824</b>	<b>73,34%</b>	<b>7,995</b>	<b>6,779</b>	
40	БДИБР	Голям Беглик	62,111	3,942	48,859	78,66%	44,917	77,22%			↑
41	БДИБР	Широка поляна	23,980	3,300	16,207	67,59%	12,907	62,41%			↑
42	БДИБР	Беглика	1,554	0,242	0,933	60,04%	0,691	52,67%	0,681	1,109	↓
43	БДИБР	Тошков Чарк	1,782	0,276	0,544	30,53%	0,268	17,80%	0,984	0,625	↑
44	БДИБР	Батак	310,298	19,950	277,778	89,52%	257,828	88,80%	21,394	7,269	↑
	БДИБР	<b>Каскада Доспат- Въча</b>									
45	БДЗБР	Доспат	449,249	14,907	400,799	89,22%	385,892	88,85%	23,896	9,162	↑
46	БДИБР	Цанков камък	110,708	31,200	82,245	74,29%	51,045	64,20%	49,626	26,305	↑
47	БДИБР	Въча	226,120	24,520	181,085	80,08%	156,565	77,66%	33,415	27,442	↑
48	БДИБР	Кричим	20,256	1,730	19,650	97,01%	17,920	96,73%	28,096	24,889	↑
	БДИБР	<b>Каскада Арда</b>									
49	БДИБР	Кърджали	497,236	107,176	377,704	75,96%	270,528	69,36%	91,455	20,161	↑
50	БДИБР	Студен кладенец	387,772	90,667	294,452	75,93%	203,785	68,59%	76,652	96,446	↓
51	БДИБР	Ивайловград	156,702	59,526	109,736	70,03%	50,210	51,67%	176,287	157,955	↑



Министерство на  
околната среда и водите

## Ежедневен бюлетин за състоянието на водите

52	БДИБР	Розов кладенец	20,400	13,268	18,708	91,71%	5,440	76,28%	не се получава ежедневна информация приток и разход	↓
----	-------	----------------	--------	--------	--------	--------	-------	--------	---	---

\* Данните в таблицата са за състоянието на комплексните и значими язовири по Приложение 1 от Закона за водите са към 8 часа на съответния ден.

### **Язовир Студена:**

Съгласно предоставената справка от ВиК Перник за състоянието на яз. Студена, постъпващият приток в язовира на 06.04.2021 г. е 8,120 м<sup>3</sup>/сек. Притокът е по-малък от размера на дневния разход, загубите и изпуснатото количество от язовира, които са 8,942 м<sup>3</sup>/сек. Наличният обем в язовира е 21,069 млн. м<sup>3</sup>, със 71000 м<sup>3</sup> по-малко от обема на 05.04.2021 г. Наличният полезен обем за използване за питейно-битово водоснабдяване е 18,669 млн. м<sup>3</sup>. От 10.01.2021 г. яз. „Студена“ е в режим на контролирано изпускане. Свободният му обем към 8:30 ч. на 06.04.2021 г. е 4,131 млн. м<sup>3</sup>, като от язовира се изпускат 8,524 м<sup>3</sup>/сек.

### **Язовир Асеновец:**

Съгласно предоставената справка от ВиК Сливен за състоянието на яз. Асеновец, постъпващият приток в язовира на 06.04.2021 г. е 5,093 м<sup>3</sup>/сек. Притокът е по-голям от размера на дневния разход, който е 0,579 м<sup>3</sup>/сек. Наличният обем в язовира е 25,150 млн. м<sup>3</sup>, с 390000 м<sup>3</sup> повече от обема на 05.04.2021 г. Наличният полезен обем за използване за питейно-битово водоснабдяване се е увеличил и е 23,150 млн. м<sup>3</sup>.

### **Язовир Дяково:**

Съгласно предоставената справка от „Напоителни системи“ ЕАД за състоянието на яз. „Дяково“, постъпващият приток в язовира на 06.04.2021 г. е 0 м<sup>3</sup>/сек. Притокът е по-малък от размера на дневния разход, който е 0,381 м<sup>3</sup>/сек. Наличният обем в язовира е 30,338 млн. м<sup>3</sup>, което е с 33000 м<sup>3</sup> по-малко от обема на 05.04.2021 г. Язовирът има 2 млн. м<sup>3</sup> мъртъв обем и 6 млн. м<sup>3</sup> санитарен обем за питейно-битово водоснабдяване. Наличният полезен обем за използване за питейно-битово водоснабдяване е 22,338 млн. м<sup>3</sup>.

### **Язовир Камчия:**

Съгласно предоставената справка от ВиК Бургас за състоянието на яз. „Камчия“, постъпващият приток в язовира на 06.04.2021 г. е 83,560 м<sup>3</sup>/сек. Притокът е по-голям от размера на дневния разход, който е 42,987 м<sup>3</sup>/сек. Наличният обем в язовира е 237,350 млн. м<sup>3</sup>, с 1330000 м<sup>3</sup> повече от обема на 05.04.2021 г. наличният полезен обем за използване за питейно-битово водоснабдяване се е увеличил и е 161,350 млн. м<sup>3</sup>. Язовирът прелива с 40,800 м<sup>3</sup>/сек.

### **Язовир Тича:**

Съгласно предоставената справка от „Напоителни системи“ ЕАД за състоянието на яз. „Тича“, постъпващият приток в язовира на 06.04.2021 г. е 52,304 м<sup>3</sup>/сек. Притокът е по-голям от размера на дневния разход, който е 1,077 м<sup>3</sup>/сек. Наличният обем в язовира е 205,378 млн. м<sup>3</sup>, което е с 4426000 м<sup>3</sup> повече от обема на 05.04.2021 г. Наличният полезен обем за използване е 165,378 млн. м<sup>3</sup>.



#### **Язовир Ястребино:**

Съгласно предоставената справка от „Напоителни системи“ ЕАД за състоянието на яз. „Ястребино“, постъпващият приток в язовира на 06.04.2021 г. е 18,090 м<sup>3</sup>/сек. Притокът е по-голям от размера на дневния разход, който е 0,069 м<sup>3</sup>/сек. Наличният обем в язовира е 32,596 млн. м<sup>3</sup>, което е с 1557000 м<sup>3</sup> повече от обема на 05.04.2021 г. Наличният полезен обем за използване за питейно-битово водоснабдяване се е увеличил и е 28,696 млн. м<sup>3</sup>.

#### **Язовир Боровица:**

Съгласно предоставената справка от ВиК Кърджали за състоянието на яз. „Боровица“, постъпващият приток в язовира на 06.04.2021 г. е 8,380 м<sup>3</sup>/сек. Притокът е равен на размера на дневния разход и изпуснатото количество от язовира, които са 8,380 м<sup>3</sup>/сек. Наличният обем в язовира е 27,300 млн. м<sup>3</sup>, колкото е бил обема на 05.04.2021 г. Наличният полезен обем за използване за питейно-битово водоснабдяване е 22,700 млн. м<sup>3</sup>. На 06.04.2021 г. към 8.30 ч. от язовира се изпускат 8 м<sup>3</sup>/сек.

#### **Язовир Пчелина:**

Съгласно предоставената справка от „Напоителни системи“ ЕАД язовир „Пчелина“ прелива с 32,468 м<sup>3</sup>/сек. Постъпващият приток в язовира на 06.04.2021 г. е 32,512 м<sup>3</sup>/сек. Размерът на дневния разход и прелялото количество се равняват на 32,512 м<sup>3</sup>/сек. Наличният обем в язовира е 54,750 млн. м<sup>3</sup>, което представлява 101,01% от общия му обем.



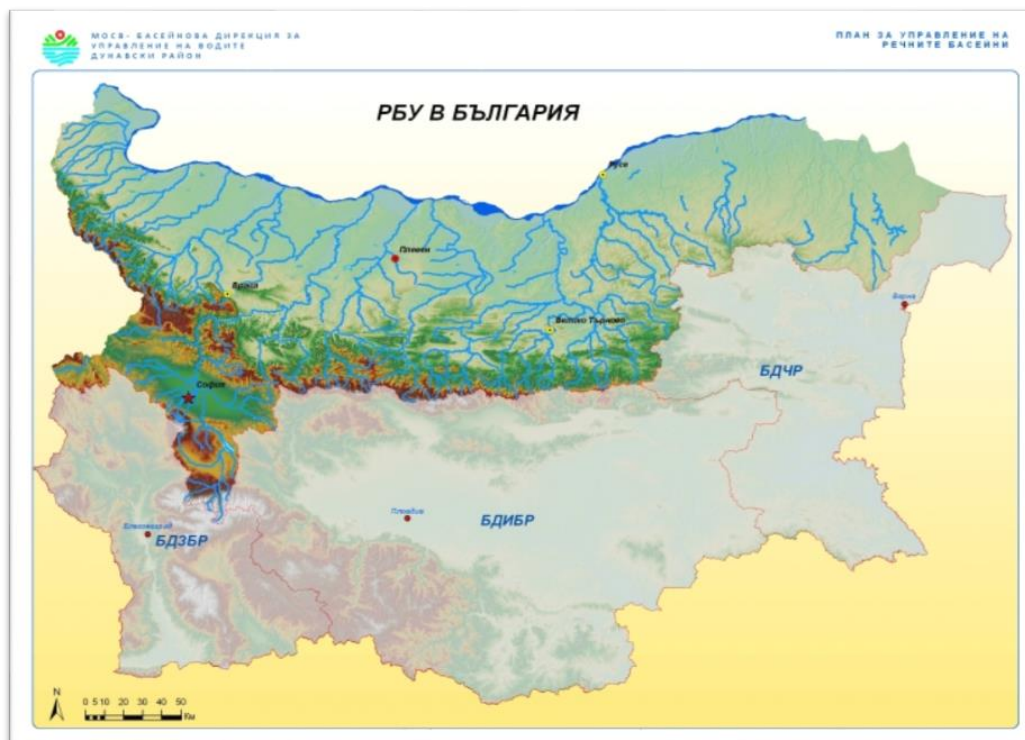
**Системата за ранно предупреждение на НИМХ за водосборите на реките Марица и Тунджа прогнозира:**

- Нивото на р. Мочурица при с. Чарда е преминало жълтия праг на предупреждение и ще се задържи над него до сутрешните часове на 08.04.
- Нивото на р. Тунджа при гр. Ямбол е над жълтия праг на предупреждение и ще се задържи над него до следобедните часове на 08.04.2021 г.
- Нивото на р. Тунджа при гр. Елхово ще премине оранжевия праг на предупреждение във вечерните часове на 06.04.2021 г. и ще се задържи над него до обедните часове на 09.04, като обедните часове на 08.04 се очаква нивото да започне плавно да се понижава.

**Анализ на хидрологичната обстановка през изминалото денонощие**

Анализът е направен на база измерени водни стоежи и изчислени по временни ключови криви водни количества от оперативни конвенционални и автоматични хидрометрични станции на НИМХ:

**Дунавски басейн**



През изминалото денонощие нивата на наблюдаваните реки в басейна са се понижавали. Повишения, вследствие оттичане са отчетени в долните течения на основните реки. Отчетените изменения на речните нива в останалата част от

басейна са както следва: за водосбора на р. Нишава понижение до -9 см; за водосбора на р. Огоста от -14 см до +7 см; за водосбора на р. Искър от -41 см до +12 см; за водосбора на р. Вит от -16 см до +6 см; за водосбора на р. Осъм от -13 см до +23 см; за водосбора на р. Янтра от -82 см до +65 см; за водосбора на р. Русенски Лом от -49 см до +70 см. Водните количества на реките в басейна са над праговете за високи води с изключение на р. Мусаленска Бистрица при м. Боровец, където водното количество е около прага за средни води.

### Черноморски басейн



През изминалото денонощие нивата на наблюдаваните реки в басейна са се понижавали, като в резултат на оттичане са регистрирани повишения на речните нива в долните части на р. Провадийска и р. Камчия. Отчетените изменения на речните нива в останалата част от басейна са както следва: за водосбора на р. Провадийска от -12 до +21 см; за водосбора на р. Камчия от -45 см до +62 см; за водосбора на р. Веелека от -52 см до +7 см; в останалата част от басейна са регистрирани понижения до -98 см Айтоска река при с. Камено

+50 см; Факийска река при с. Зидарово +98 см. Водните количества на реките в  
басейна са над праговете за високи води.

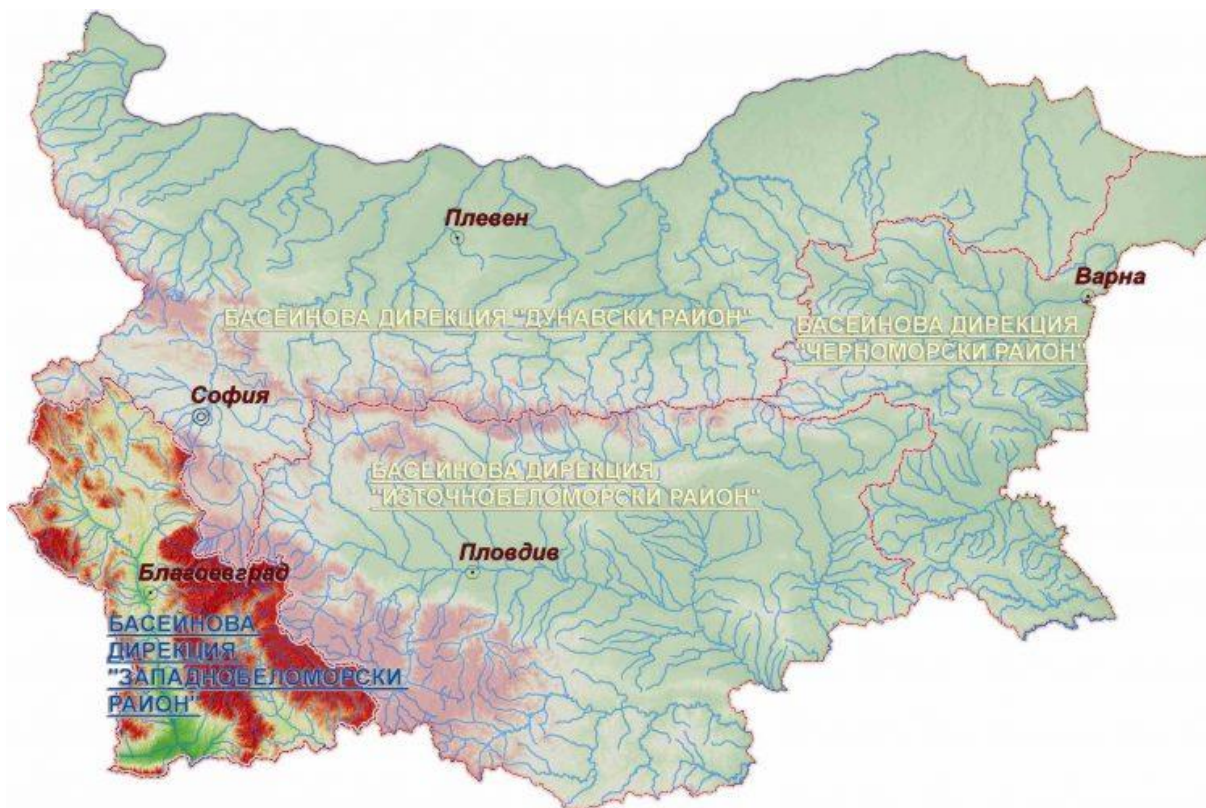
## Източнобеломорски басейн



През изминалото денонощие нивата на по-голямата част от наблюдаваните реки са се понижавали. Повишения, вследствие оттичане са регистрирани, главно в долните течения на основните реки, като по-значително е то на р. Тунджа при гр. Елхово +74 см. Регистрираните колебания на нивата на река Въча при гр. Девин (от -124 см до +70 см) и при гр. Кричим (с до  $\pm 24$  см) и р. Сазлийка при Гълъбово повишения до 70 см са в резултат от работата на хидротехнически съоръжения. Отчетените изменения на речните нива в останалата част на басейна са както следва: за водосбора на р. Тунджа от -23 см до +52 см; за водосбора на р. Марица от -55 см до +57 см; за водосбора на р. Арда от -60 см до +15 см. Водните количества на реките в басейна са над праговете за високи води.



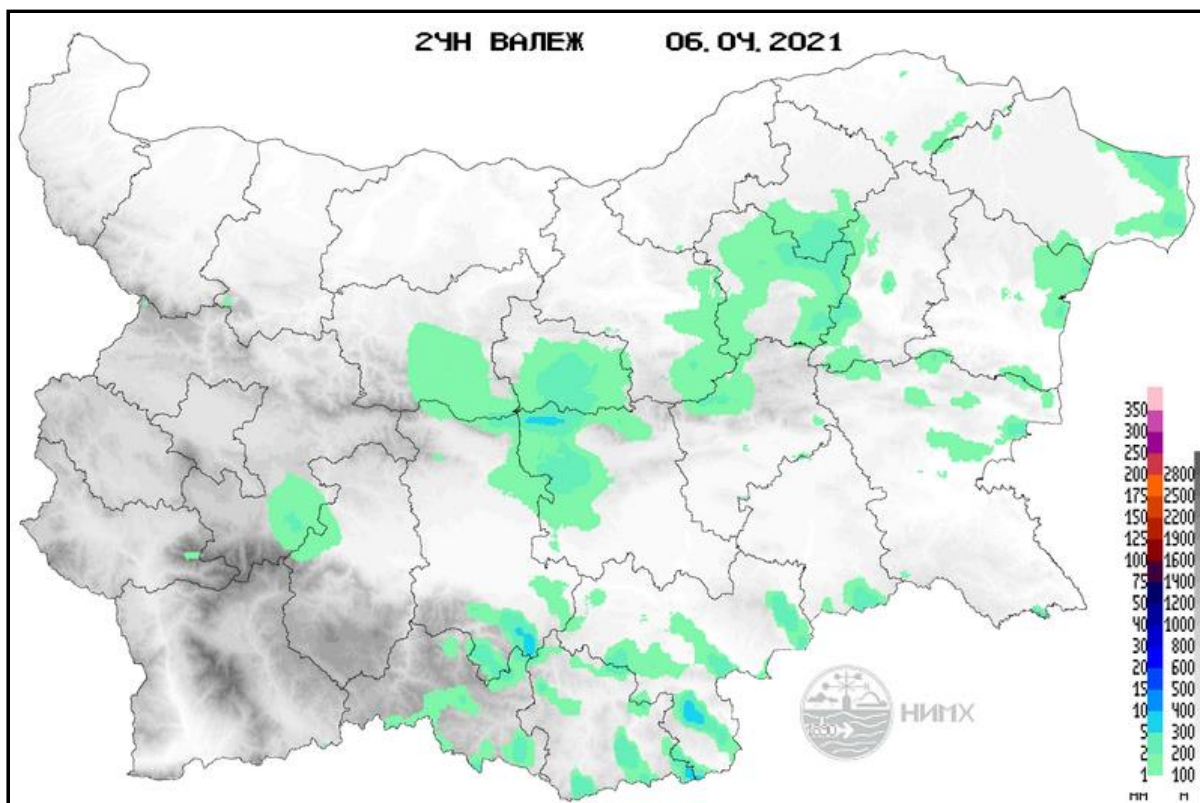
## Западнобеломорски басейн



През изминалото денонощие нивата на наблюдаваните реки в басейна са се понижавали или са останали без съществени изменения. Отчетените колебания на речните нива в басейна са както следва: за водосбора на р. Места понижения до -6 см и за водосбора на р. Струма от -13 см до +10 см. Водните количества на реките в басейна са над праговете за високи води с изключение на р. Лебница при с. Лебница, където водното количество е около прага за средни води.

### Хидрологична информация

Анализ на денонощната сума на валежа от 7:30 ч. на 5.04.2021 г. до 7:30 ч. на 6.04.2021 г., използващ модел ALADIN и данни от наблюдателната мрежа на НИМХ



На основа на метеорологичната прогноза, обработената хидрологична информация и моделираните водни количества от НИМХ:

**Дунавски басейн:** Днес (06.04) и през следващите три дни речните нива в по-голямата част от басейна ще се понижават или ще останат без съществени изменения. На 07.04 в резултат на валежи са възможни незначителни, краткотрайни повишения на речните нива в басейна. Водните количества в по-голямата част от басейна ще бъдат под праговете за внимание, само водното количество на р. Янтра при с. Каранци ще се задържи над него до вечерните часове на днешния ден.

**Моделът за водосбора на р. Огоста прогнозира:** Прогнозираните водни количества на 07, 08 и 09.04.2021 г. ще бъдат около средномногогодишните стойности. В следобедните и вечерни часове днес (06.04), в резултат на снеготопене ще има незначителни повишения на водните нива на реките във водосбора. През следващите три дни речните нива във водосбора ще останат без съществени изменения. Водните количества ще бъдат под праговете за внимание.

**Моделът за водосбора на р. Искър прогнозира:** Прогнозираните водни количества на 07, 08 и 09.04.2021 г. ще бъдат над средномногогодишните стойности. Днес (06.04) и през следващите три дни речните нива ще се понижават. В следобедните и вечерните часове на 07.04 в резултат на валежи ще има незначително повишение на речните нива. Водните количества ще бъдат под праговете за внимание.

**Моделът за водосбора на р. Янтра прогнозира:** Прогнозираните водни количества на 07, 08 и 09.04.2021 г. ще бъдат над средномногогодишните стойности. Днес (06.04) и през следващите 3 дни речните нива във водосбора ще се понижават. Водните количества ще бъдат под праговете за внимание, с изключение на долното течение на основната река, където до вечерта на 06.04 водното количество ще бъде над жълтия праг за внимание.

**Моделът за водосбора на р. Русенски Лом прогнозира:** Прогнозираните водни количества във водосбора на р. Черни Лом на 07, 08, 09, 10 и 11.04.2021 г. ще бъдат над средномногогодишните стойности. Днес (06.04) и през следващите 4-5 дни речните нива ще се понижават. Водните количества ще бъдат под прага за внимание.

**Черноморски басейн:** Днес (06.04) през деня речните нива в басейна ще се понижават. В следобедните и вечерни днес (06.04), както и в следобедните и вечерни часове на 07.04 в резултат на валежи се очакват повишения на речните нива в басейна: днес (06.04) главно във водосборите на р. Голяма Камчия, р. Провадийска и севернобургаските реки, а на 07.04 главно във водосборите на южночерноморските реки (южно от гр. Бургас). На 08 и 09.04 нивата на реките в басейна ще се понижават или ще останат без съществени изменения. Водните количества ще бъдат под праговете за внимание.

**Моделът за водосбора на р. Айтоска прогнозира:** Прогнозираните водни количества на 07, 08 и 09.04.2021 г. ще бъдат около средномногогодишните стойности. От вечерните часове днес (06.04) и утре, в резултат на валежи ще има повишения на водните нива на реките от водосбора. На 08 и 09.04 речните нива във водосбора ще се понижават или ще останат без съществени изменения. Водните количества ще бъдат под праговете за внимание.

**Моделът за водосбора на р. Факийска прогнозира:** Прогнозираните водни количества за водосбора на р. Факийска на 07, 08, 09, 10 и 11.04.2021 г. ще бъдат над средномногогодишните стойности. Днес (06.04) през деня речните нива ще се понижават. В следобедните и вечерни часове на 06.04 и в следобедните и вечерни часове на 07.04, в резултат на валежи се очакват нови краткотрайни повишения на речните нива във водосбора. На 08, 09 и 10.04 речните нива във водосбора ще се понижават или ще бъдат без съществени изменения. Водните количества ще бъдат под прага за внимание.

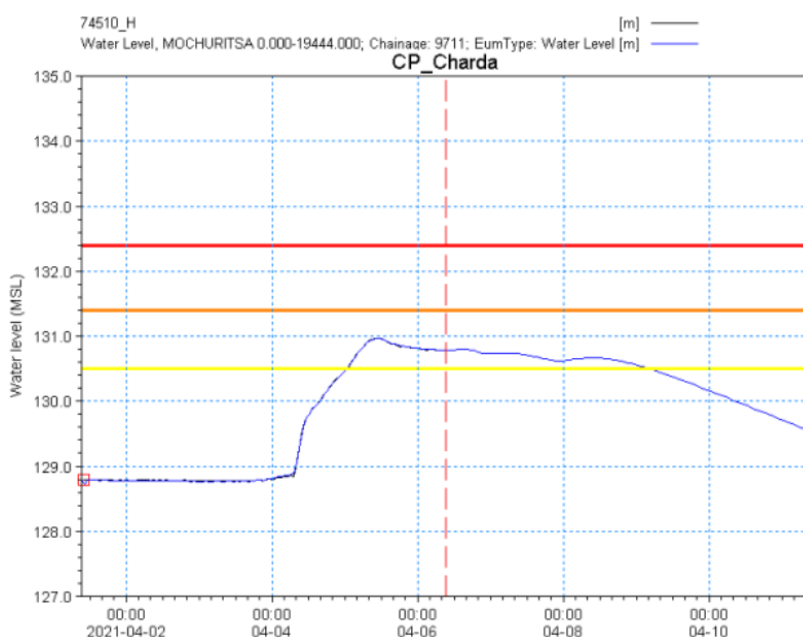
**Източноромански басейн:** Днес (06.04) и утре речните нива в по-голямата част от басейна ще се понижават или ще останат без съществени изменения, като в резултат на оттичане днес все още ще има повишения на речните нива в долните течения на реките на Тунджа и Марица. В резултат на



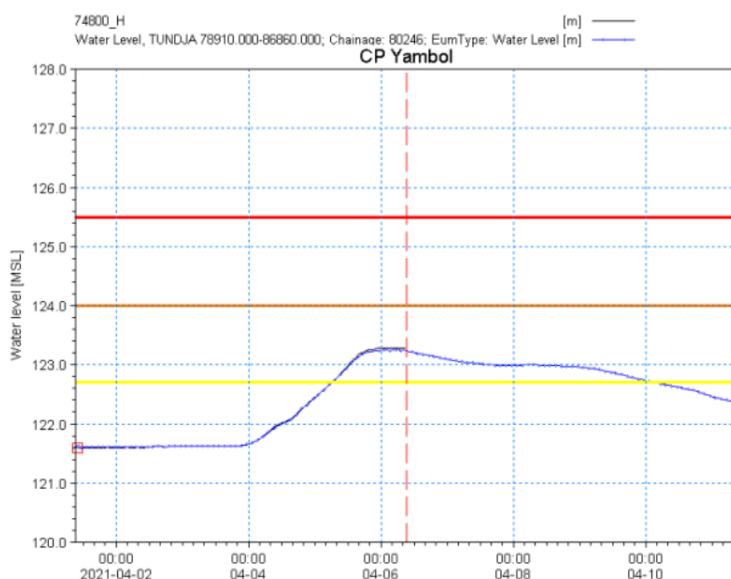
валежи, в следобедните и вечерни часове на 06.04 както и в следобедните и вечерни часове на 07.04 са възможни повишения на речните нива, главно в средната и долна част от водосбора на р. Тунджа, притоците в долната част от водосбора на р. Марица и във водосбора на р. Арда. На 08 и 09.04 нивата на реките в басейна ще се понижават.

**Системата за ранно предупреждение за водосборите на реките Марица и Тунджа на НИМХ прогнозира:**

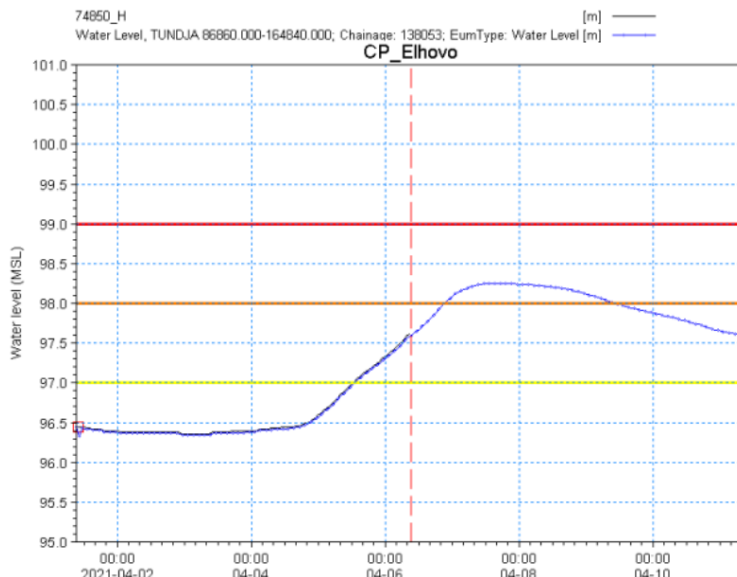
- Нивото на р. Мочурица при с. Чарда е преминало жълтия праг на предупреждение и ще се задържи над него до сутрешните часове на 08.04.



- Нивото на р. Тунджа при гр. Ямбол е над жълтия праг на предупреждение и ще се задържи над него до следобедните часове на 08.04.2021 г.



• Нивото на р. Тунджа при гр. Елхово ще премине оранжевия праг на предупреждение във вечерните часове на 06.04.2021 г. и ще се задържи над него до обедните часове на 09.04, като обедните часове на 08.04 се очаква нивото да започне плавно да се понижава.



**Системата за ранно предупреждение за водосбора на река Арда на НИМХ прогнозира:**

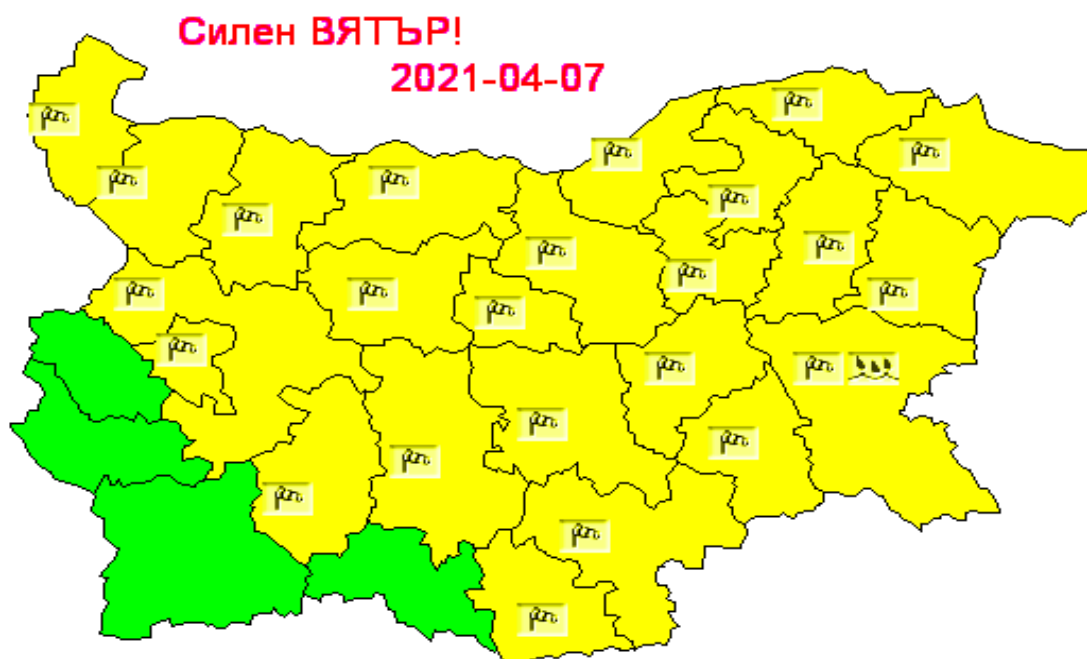
- Водните количества ще бъдат под праговете за внимание.

<u>Прагове за предупреждение</u>			
Нива на тревога:	Жълто - Внимание	Оранжево - Предупреждение	Червено - Тревога

**Западнобеломорски басейн:** Днес (06.04) и утре речните нива в басейна ще се понижават или ще бъдат без съществени изменения. В следобедните и вечерни часове на 07.04 в резултат на валежи се очакват незначителни, краткотрайни повишения на речните нива в басейна. На 08 и 09.04 нивата на реките в басейна ще се понижават. Водните количества ще бъдат под праговете за внимание.

В направените прогнози не се отчита работата и ретензионната способност на хидротехническите съоръжения.

За 7 април 2021 г. за 24 области в страната НИМХ издава предупреждение от първа степен (жълт код) за опасни метеорологични явления. Ще духа умерен временно силен вятър с пориви до 19-24 m/s. В област Бургас се очакват и валежи със значителни количества (20-30 mm).



Подробна информация за предупрежденията и опасните метеорологични явления по области може да бъде получена от интерактивната карта на адрес: <http://weather.bg/0index.php?koiFail=RM01opasni1&nd=0&lng=0>