



Министерство на
околната среда и водите

**Ежедневен
бюлетин за
състоянието на
водите**

6 ЮНИ 2022

**Комплексни и
значими
язовири**

Речни нива

Информация за наличните обеми в комплексните и значими язовири, които се следят в МОСВ:

Съгласно приложение №1 към чл. 13, ал. 1, т. 1 от Закона за водите, комплексните и значими язовири са 52 броя.

Сумата от наличните в тях завирени обеми към 06.06.2022 г. е 4833.0 млн. м³, представлява 73.2 % от сумата от общите им обеми, с 0.1 % по-малко от отношението на завирените им обеми спрямо сумата на общите им обеми към 03.06.2022 г.

Според основното им предназначение наличните в тях завирени обеми са както следва:

- питейно-битово водоснабдяване - 87.1 % от общия им обем;
- за резервно питейно-битово водоснабдяване - 59.7 % от общия им обем;
- напояване - 55.5 % от общия им обем;
- енергетика - 80.1 % от общия им обем.

Налични завирени обеми в язовири по приложение 1 на ЗВ с трансгранично влияние:

1. за Каскада „Арда“:

Язовир „Кърджали“ - 399.125 млн. м³, което е 80.27 % от общия му обем;

Язовир „Студен кладенец“ - 293.721 млн. м³, което е 75.75 % от общия му обем;

Язовир „Ивайловград“ - 116.036 млн. м³, което е 74.05 % от общия му обем;

2. за Каскада „Горна Тунджа“:

Язовир „Копринка“ - 103.663 млн. м³, което е 72.89 % от общия му обем;

Язовир „Жребчево“ - 256.268 млн. м³, което е 64.07 % от общия му обем.

БЮЛЕТИН №567 от 06.06.2022 г. към 8 часа

ОБОБЩЕНИ ДАННИ ЗА СЪСТОЯНИЕТО НА ВОДИТЕ В КОМПЛЕКСНИТЕ И ЗНАЧИМИ ЯЗОВИРИ

Сумата от наличните завирени обеми към комплексните и значими язовири е			4833,0	млн.куб.м.	представлява		73,2%	Тенденция	в бр. язовири		
Според основното предназначение на язовирите наличните в тях завирени обеми:			за питейно-битово водоснабдяване		87,1%	от общия им обем;	84,65%	от полезния им обем	↑ - повишаване на обема	19	
			за резервно - ПБВ		59,7%	от общия им обем;	56,20%	от полезния им обем	↓ -понижаване на обема	24	
			за напояване		55,5%	от общия им обем;	50,52%	от полезния им обем	~ - задържане на обема	6	
			за енергетика		80,1%	от общия им обем;	77,00%	от полезния им обем	∩ -преливане	2	
№	БД	Язовир	Общ обем	Мъртъв/ Санитарен обем	Наличен обем		Наличен полезен обем		Ср. денонощен приток	Ср. денонощен разход	Тенденция
			млн.м ³	млн.м ³	млн.м ³	% от общия обем	млн.м ³	% от полезния обем	м ³ /сек.	м ³ /сек.	
1	БДДР	Искър	655,252	87,200	557,559	85,09%	470,359	82,80%	19,559	6,800	↑
2	БДДР	Бели Искър	15,080	1,400	8,755	58,05%	7,355	53,76%	4,376	6,474	↓
3	БДДР	Среченска бара	15,500	1,000	15,460	99,74%	14,460	99,72%	1,748	1,979	↓
4	БДДР	Христо Смирненски	27,700	4,200	21,681	78,27%	17,481	74,39%	0,035	0,313	↓
5	БДДР	Йовковци	92,179	9,000	88,777	96,31%	79,777	95,91%	0,105	0,753	↓
6	БДЧР	Тича	311,800	40,000	256,544	82,28%	216,544	79,67%	0,035	2,164	↓
7	БДЧР	Камчия	233,550	76,000	230,415	98,66%	154,415	98,01%	0,197	2,836	↓
8	БДЧР	Ясна поляна	32,320	7,550	25,669	79,42%	18,119	73,15%	0,012	0,451	↓

9	БДИБР	Асеновец	28,200	2,000	22,248	78,89%	20,248	77,28%	0,347	0,903	↓
10	БДИБР	Боровица	27,300	4,600	26,720	97,88%	22,120	97,44%	0,124	0,390	↓
11	БДЗБР	Студена	25,200	2,400	24,293	96,40%	21,893	96,02%	0,956	0,759	↑
12	БДЗБР	Дяково	35,400	8,000	28,503	80,52%	20,503	74,83%	3,167	0,188	↑
13	БДЗБР	Калин - за рез.водоснабдяване	1,024	0,100	0,468	45,70%	0,368	39,83%	не се получава ежедневна информация приток и разход		↑
14	БДЗБР	Карагьол - за рез.водоснабдяване	2,252	0,200	1,510	67,05%	1,310	63,84%			↑
15	БДДР	Огняново - за рез.водоснабдяване **	31,600	2,500	18,850	59,65%	16,350	56,19%	0,295	0,295	~
16	БДДР	Панчарево	6,465	1,500	5,274	81,57%	3,774	76,00%	6,279	7,988	↓
17	БДДР	Ястребино	62,300	3,900	44,429	71,31%	40,529	69,40%	0,509	0,984	↓
18	БДДР	Кула	20,250	0,700	8,545	42,20%	7,845	40,13%	0,139	0,139	~
19	БДДР	Рабиша	43,200	2,400	12,748	29,51%	10,348	25,36%	0,023	0,023	~
20	БДДР	Огоста	506,000	67,000	229,080	45,27%	162,080	36,92%	0,752	6,597	↓
21	БДДР	Сопот	60,908	1,300	49,590	81,42%	48,290	81,01%	1,030	1,551	↓
22	БДДР	Горни Дъбник	130,000	3,000	56,852	43,73%	53,852	42,40%	0,683	1,400	↓
23	БДДР	Бели Лом	25,500	3,200	9,599	37,64%	6,399	28,70%	0,197	0,093	↑
24	БДЧР	Съединение	12,810	1,500	8,660	67,60%	7,160	63,31%	0,104	0,104	~
25	БДЧР	Георги Трайков (Цонево)	330,000	21,000	197,223	59,76%	176,223	57,03%	2,141	2,141	~
26	БДЧР	Порой	45,200	2,000	5,561	12,30%	3,561	8,24%	0,104	0,001	↑
27	БДЧР	Ахелой	12,350	0,800	3,113	25,21%	2,313	20,03%	0,046	0,023	↑
28	БДИБР	Жребчево	400,000	30,000	256,268	64,07%	226,268	61,15%	2,270	10,455	↓
29	БДИБР	Малко Шарково	45,000	3,900	38,312	85,14%	34,412	83,73%	0,105	0,475	↓
30	БДИБР	Домлян	26,074	0,700	22,451	86,10%	21,751	85,72%	0,113	0,113	~
31	БДИБР	Пясъчник	206,530	3,400	52,156	25,25%	48,756	24,00%	1,005	0,287	↑
32	БДИБР	Тополница	137,108	20,000	113,513	82,79%	93,513	79,85%	2,778	8,032	↓
33	БДИБР	Тракиец	114,000	24,000	74,354	65,22%	50,354	55,95%	0,058	0,671	↓
34	БДЗБР	Пчелина	54,200	34,200	54,000	99,63%	19,800	99,00%	4,606	5,185	↓
35	БДДР	Александър Стамболийски	205,569	20,000	157,327	76,53%	137,327	74,00%	3,265	11,608	↓
36	БДДР	Кокаляне	не се получава ежедневна информация								
37	БДИБР	Копринка	142,214	5,410	103,663	72,89%	98,253	71,82%	3,276	8,820	↓

	БДИБР	Белмекен-Чаира	149,536	5,179	131,936	88,23%	126,757	87,81%	17,734	7,645	
38	БДИБР	Белмекен	144,036	3,810	128,024	88,88%	124,214	88,58%			↑
39	БДИБР	Чаира	5,500	1,369	3,912	71,13%	2,543	61,56%			↓
	БДИБР	Баташки водносиллов път									
	БДИБР	Голям Беглик-Широка поляна	86,091	7,242	67,767	78,72%	60,525	76,76%	3,271	0,366	
40	БДИБР	Голям Беглик	62,111	3,942	51,256	82,52%	47,314	81,34%			↑
41	БДИБР	Широка поляна	23,980	3,300	16,511	68,85%	13,211	63,88%			↑
42	БДИБР	Беглика	1,554	0,242	0,874	56,26%	0,632	48,19%	0,231	0,485	↓
43	БДИБР	Тошков Чарк	1,782	0,276	1,416	79,44%	1,140	75,68%	0,271	0,510	↓
44	БДИБР	Батак	310,298	19,950	244,008	78,64%	224,058	77,17%	3,409	12,240	↓
	БДИБР	Каскада Доспат-Въча									
45	БДЗБР	Доспат	449,249	14,907	377,513	84,03%	362,606	83,48%	6,091	2,536	↑
46	БДИБР	Цанков камък	110,708	31,200	83,863	75,75%	52,663	66,24%	15,669	6,707	↑
47	БДИБР	Въча	226,120	24,520	206,090	91,14%	181,570	90,06%	10,108	8,493	↑
48	БДИБР	Кричим	20,256	1,730	19,563	96,58%	17,833	96,26%	8,179	10,685	↓
	БДИБР	Каскада Арда									
49	БДИБР	Кърджали	497,236	107,176	399,125	80,27%	291,949	74,85%	11,537	1,664	↑
50	БДИБР	Студен кладенец	387,772	90,667	293,721	75,75%	203,054	68,34%	5,830	3,012	↑
51	БДИБР	Ивайловград	156,702	59,526	116,036	74,05%	56,510	58,15%	12,118	1,093	↑
52	БДИБР	Розов кладенец	20,400	13,268	18,780	92,06%	5,512	77,29%	не се получава ежедневна информация приток и разход		↑

* Данните в таблицата са за състоянието на комплексните и значими язовири по Приложение 1 от Закона за водите към 8 часа на съответния ден.

** С Решение №740 от 15 октомври 2020 г. за осигуряване на дългосрочната стабилност на водоснабдяването на Столична община, Министерски съвет определя „Български ВиК холдинг“ ЕАД, да извърши необходимите действия за осигуряване на възможност за пречистване на питейни води от язовир „Огняново“.

Към момента не са изпълнени изискванията за вписване на язовира в регистъра съгласно изискванията на Закона за здравето и няма разрешително по реда на закона за водите, поради което не се подават води за питейнобитово водоснабдяване.

Язовир Панчарево:

Съгласно предоставената справка от НС ЕАД язовир „Панчарево“ прелива с 7,6 м³/сек. Постъпващият приток в язовира на 06.06.2022 г. е 6,279 м³/сек. Размерът на дневния разход и прелялото количество се равняват на 7,988 м³/сек. Наличният обем в язовира е 5,2736 млн. м³, което представлява 81,57% от общия му обем.

Язовир Пчелина:

Съгласно предоставената справка от НС ЕАД язовир „Пчелина“ прелива с 5,144 м³/сек. Постъпващият приток в язовира на 06.06.2022 г. е 4,606 м³/сек. Размерът на дневния разход и прелялото количество се равняват на 5,185 м³/сек. Наличният обем в язовира е 54 млн. м³, което представлява 99,63% от общия му обем.

По данни и прогнози на НИМХ

На 06.06 в резултат на валежи се очакват повишения на речните нива, по-значителни от които както следва:

- в планинските части от водосборите на р. Искър, р. Вит, р. Осъм и във водосборите на р. Русенски Лом и Добруджанските реки;
- в целия Черногорски басейн, по-съществено в следобедните часове;
- в средната част от водосбора на р. Марица и във водосборите на реките Арда и Атеринска;
- в целия Западнобеломорски басейн.

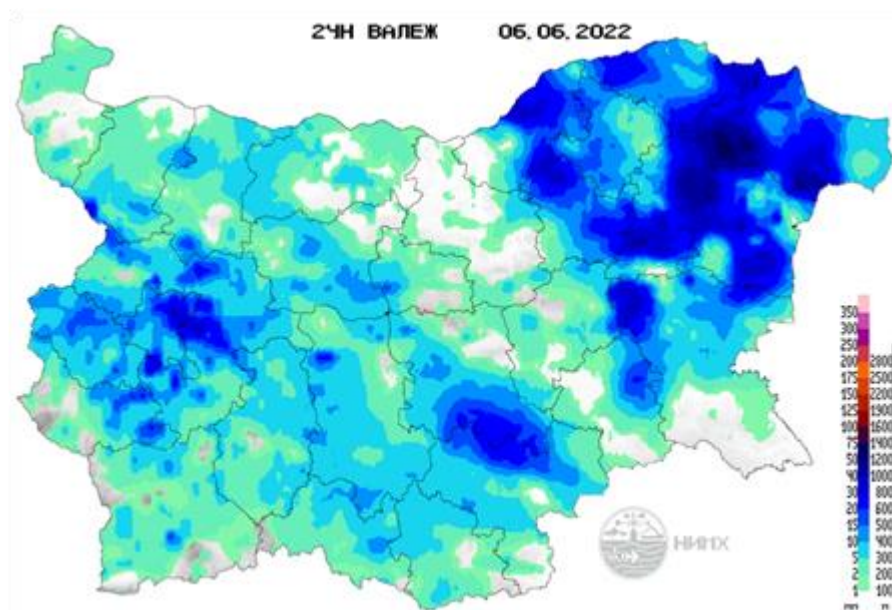
В резултат на оттичане през нощта срещу 07 и на 07.06 ще има повишения на нивата на реките от Източнобеломорски басейн към устията им.

В резултат на интензивни валежи има опасност от възникване на поройни наводнения в обедните и следобедни часове на 06.06.2022 г. във водосборите на р. Марица (р. Старата река, р. Мартинска, р. Арпадере, р. Меричлерска, р. Юручка, р. Узунджовска, р. Хасковска, р. Харманлийска река, р. Азмака - Бисерска река, по основната река, р. Луда река), р. Арда (по основната река), р. Атеринска (по основната река);

В резултат на интензивни валежи има опасност от възникване на поройни наводнения в следобедните и вечерни часове на 08 срещу 09.06.2022 г.:

- във водосбора на р. Нишава (р. Гинска), р. Искър (р. Искрецка, р. Блато);
- във водосбора на р. Места (пиринските притоци на реката - р. Демяница, р. Добринишка, р. Безбожка, р. Ретиже, р. Лъкенска, р. Костена, р. Туфча).

МЕТЕОРОЛОГИЧЕН БЮЛЕТИН



Анализ на денонощната сума на валежа от 07:30 ч. на 05.06.2022 г. до 07:30 ч. на 06.06.2022 г., използващ модел ALADIN и данни от наблюдателната мрежа на НИМХ.

Метеорологична прогноза за 7 юни 2022 г.

До полунощ явленията навсякъде ще затихнат, а купестата облачност ще се размие. Утре ще преобладава слънчево време. След обяд, главно над Източна България и планинските райони ще се развие купеста и купесто-дъждовна облачност и на отделни места ще превали краткотраен дъжд с гръмотевици. Ще продължи да духа слаб, в източните райони до умерен североизточен вятър. Максималните температури ще бъдат между 24° и 29°, в София около 24°.

Над планините преди обяд ще преобладава слънчево време. След обяд ще се развие купесто-дъждовна облачност и на отделни места, главно в Рило-Родопската област ще превали и прегърми. Ще духа до умерен, по билата и временно силен североизточен вятър. Максимална температура на височина 1200 метра около 18°, на 2000 метра - около 11°.

Над Черноморието преди обяд ще бъде предимно слънчево. След обяд ще се развие купеста и купесто-дъждовна облачност и на отделни места ще превали и прегърми. Ще духа до умерен североизточен вятър. Максимални температури на въздуха: 21°-23°. Температурата на морската вода е 21°-24°. Вълнението на морето ще бъде 2-3 бала.

Прогноза за времето от 8 до 13 юни 2022 г.

През следващите дни повече слънчеви часове ще има преди обяд. Около и след обяд отново ще се развива купесто-дъждовна облачност, ще има краткотрайни, временно интензивни валежи, гръмотевични бури и градушки, на повече места в Западна и Централна България. Във вторник вятърът ще остане от североизток, слаб, по морския бряг до умерен, в сряда ще се ориентира от изток. Температурите ще останат без съществена промяна, максималните ще са между 23° и 28°. През почивните дни и в началото на новата седмица ще преобладава слънчево време. Вероятността за валежи в Западна и Централна България намалява, а в източните райони се повишава. Температурите ще са с два-три градуса по-високи.

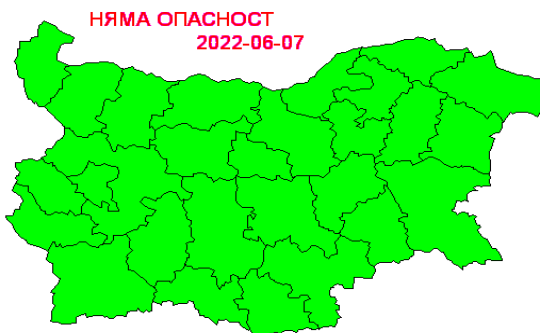
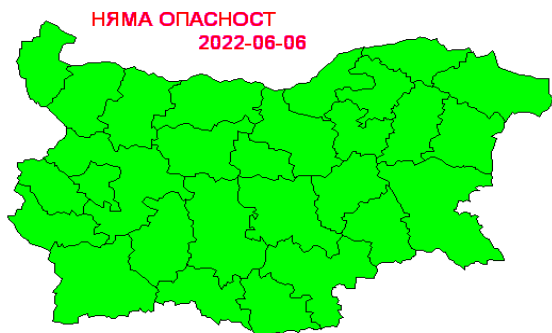
ПРОГНОЗА ЗА ОЧАКВАНИ КОЛИЧЕСТВА ВАЛЕЖИ

За 6 и 7 юни 2022 г.: След обяд на много места ще превали и прегърми. Количества между 3 и 10 mm, локално до 15-25 mm. Утре на места в източните и планинските райони ще превали и прегърми. Количества: 5-10 mm; локално до 15 mm.

За 8 и 9 юни 2022 г.: В сряда и четвъртък валежи ще има на повече места в Западна и Централна България. Количества за денонощие - 5-15 mm. И през двата дни са възможни локални извалявания с по-големи количества до 30-40 mm. По-малка вероятност за валежи има в източните райони и централната част от Дунавската равнина.

ПРОГНОЗА ЗА ОПАСНИ И ОСОБЕНО ОПАСНИ МЕТЕОРОЛОГИЧНИ ЯВЛЕНИЯ

На 6 и 7 юни 2022 г. не се очакват опасни метеорологични явления в страната.



Карта на опасните явления за 06.06.2022 г. Карта на опасните явления за 07.06.2022 г.

Подробна информация за предупрежденията и опасните метеорологични явления по области може да бъде получена от интерактивната карта на адрес: <http://weather.bg/0index.php?koiFail=RM01opasni1&nd=0&lng=0>

Легенда:



Бяло:

Липсваща, недостатъчна, стара или съмнителна информация.



Зелено:

Няма опасни явления.



Жълто:

Времето може да бъде потенциално опасно. Явленията, които са прогнозирани, не са необичайни, но изискват внимание, ако възнамерявате да вършите работа на открито. Следете прогнозите за времето и не поемайте излишен риск.



Оранжево:

Времето е опасно. Прогнозирани са по-рядко случващи се метеорологични явления. Възможни са материални щети и има опасност от наранявания. Бъдете много внимателни и се информирайте подробно и често за метеорологичната обстановка. Съобразявайте се с неизбежните рискове и следвайте всички съвети на компетентните органи.



Червено:

Времето е много опасно. Прогнозирани са изключително интензивни опасни метеорологични явления. Възможни са големи материални щети и нещастни случаи, може да възникне и опасност за живота. Следвайте нарежданията и всички съвети на компетентните органи и бъдете готови да извършвате мерки.

ХИДРОЛОГИЧЕН БЮЛЕТИН

Анализ на хидрологичната обстановка през изминалото денонощие

Анализът е направен на база измерени водни стоежи и изчислени по временни ключови криви водни количества от оперативни автоматични и конвенционални хидрометрични станции на НИМХ:

Дунавски басейн: През изминалото денонощие нивата на по-голяма част от наблюдаваните реки в басейна са останали без съществени изменения. В резултат на валежи са регистрирани повишения на речните нива във водосбора на р. Искър. Регистрираните колебания на речните нива в средното и долно течение на р. Огоста (-14/+13 см) са в резултат от работа на хидротехнически съоръжения. Отчетените изменения на речните нива в останалата част от басейна са както следва: за водосбора на р. Нишава от -1 см до +1 см; за водосбора на р. Лом от -5 см до +2 см; за водосбора на р. Огоста от -8 см до +9 см; за водосбора на р. Искър от -20 см до +34 см; за водосбора на р. Вит от -6 см до +7 см; за водосбора на р. Осъм от -6 см до +8 см; за водосбора на р. Янтра от -4 см до +3 см; за водосбора на р. Русенски Лом с до ± 11 см. Водните количества на по-голямата част от реките в басейна са около и под праговете за средни води. Водните количества на реките Мусаленска Бистрица при лет. Боровец и Искър при с. Бели Искър са около праговете за високи води.

Черноморски басейн: През изминалото денонощие нивата на по-голяма част от наблюдаваните реки в басейна са останали без съществени изменения. В резултат на валежи са регистрирани повишения на речните нива във водосбора на р. Провадийска при гр. Провадия (от -28 см до +44 см). Отчетените колебания на речните нива са както следва: за водосбора на р. Провадийска от -4 см до +3 см; за водосбора на р. Камчия с до ± 4 см; за водосбора на р. Айтоска от -1 см до +3 см; за водосбора на р. Факийска без изменения; за водосбора на р. Ропотамо с до ± 2 см. Водните количества на реките в басейна са около и под праговете за средни води, само водното количество на р. Провадийска при гр. Провадия е над прага за високи води.

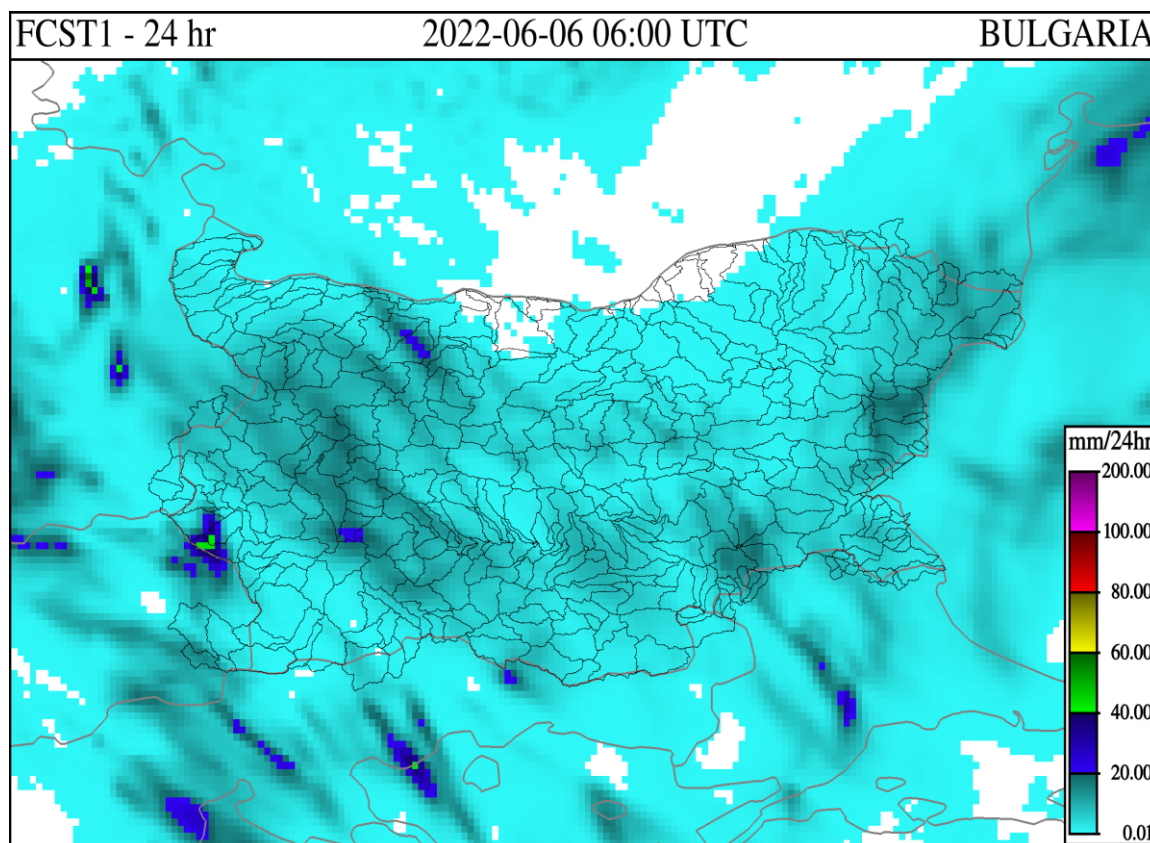
Източнобеломорски басейн: През изминалото денонощие нивата на по-голямата част от наблюдаваните реки в басейна са се понижавали или са останали без съществени изменения. Регистрираните колебания на реките Тъжа при ВЕЦ Тъжа (-14/+12 см), Тунджа при с. Баня (-42/+44 см) и Въча при м. Забрал (-87/+85 см) са в резултат от работата на хидротехнически съоръжения. Отчетените изменения на речните нива в останалата част от басейна са както следва: за водосбора на р. Тунджа от -8 см до +6 см; за водосбора на р. Марица от -15 см до +15 см; за водосбора на р. Арда от -5 см до +5 см. Водните количества на реките в басейна са около и под праговете за

средни води, само водното количество на р. Въча при м. Забрал е над прага за високи води.

Западнобеломорски басейн: През изминалото денонощие нивата на по-голяма част от наблюдаваните реки са останали без съществени изменения. Отчетените колебания на речните нива в басейна са както следва: за водосбора на р. Места от -5 см до +1 см; за водосбора на р. Струма от -6 см до +4 см. Водните количества във водосбора на р. Места и р. Струма са около и под праговете за средни води.

ДОПЪЛНИТЕЛНА ПРОГНОЗНА МЕТЕОРОЛОГИЧНА ИНФОРМАЦИЯ, ИЗПОЛЗВАНА ПРИ ИЗГОТВЯНЕ НА ХИДРОЛОГИЧНАТА ПРОГНОЗА

- 24 h прогноза за валежите от модела ALADIN за района на Черно море и Близкия Изток от 09:00 ч. местно време на 06.06.2022 г. до 09:00 ч. местно време на 07.06.2022 г.



- Снежна покривка и очаквано снеготопене за следващите 72 часа
 - Снежна покривка има само във високите части на планините.

- **Карти за прогнозиран интензивни валежи в следващите 72 ч от АЛАДИН-България - (изход от модела, стартиран в 06:00 UTC, 06.06.2022 г.).**



Дунавски басейн:

- През нощта на 08 срещу 09.06.2022 г. във водосборите на: р. Нишава (р. Гинска), р. Искър (р. Искрецка, р. Блато).

Източнобеломорски басейн:

- В обедните и следобедни часове на 06.06.2022 г. във водосборите на: р. Марица (р. Старата река, р. Мартинска, р. Арпадере, р. Меричлерска, р. Юручка, р. Узунджовска, р. Хасковска, р. Харманлийска река, р. Азмака - Бисерска река, по основната река, р. Луда река), р. Арда (по основната река), р. Атеринска (по основната река).

Западнобеломорски басейн:

- В следобедните и вечерни часове на 08.06.2022 г. във водосборите на: р. Места (р. Демяница, р. Добринишка, р. Безбожка, р. Ретиже, р. Лъкенска, р. Костена, р. Туфча).

- Карта с прогнозиран поройни наводнения в резултат на интензивни валежи комбинирани със снеготопене през следващите 72 часа.



Дунавски басейн:

- През нощта на 08 срещу 09.06.2022 г.:
 - в горната част от водосбора на р. Нишава (р. Гинска) на територията на община Годеч (област София)
 - в средната част от водосбора на р. Искър (р. Искрецка, р. Блато) на територията на община Костинброд (област София)

Източнобеломорски басейн:

- В обедните и следобедни часове на 06.06.2022 г.:
 - в средната и долната част от водосбора на р. Марица (р. Старата река, р. Мартинска, р. Арпадере, р. Меричлерска, р. Юручка, р. Узунджовска, р. Хасковска, р. Харманлийска река, р. Азмака - Бисерска река, по основната река, р. Луда река) на територията на областите Стара Загора (общ. Чирпан и общ. Опан) и Хасково (общ. Димитровград и общ. Хасково)
 - във водосбора на р. Арда (по основната река) на територията на община Ивайловград (област Хасково)

- във водосбора на **р. Атеринска** (по основната река) на територията на община Ивайловград (област Хасково)

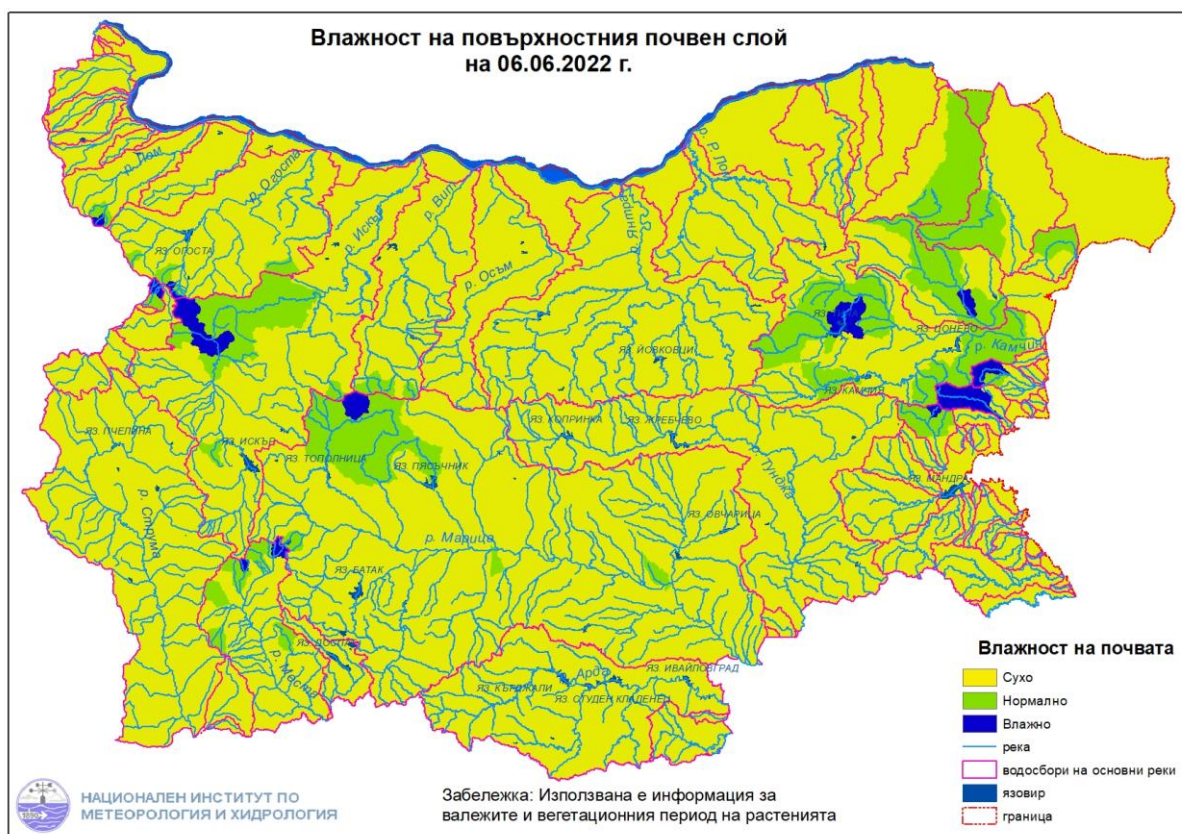
Западнобеломорски басейн:

- В следобедните и вечерни часове на 08.06.2022 г.:

- във водосбора на: **р. Места** (пиринските притоци на реката: р. Демяница, р. Добринишка, р. Безбожка, р. Ретиже, р. Лъкенска, р. Костена, р. Туфча) на територията на общините Банско и Гоце Делчев (област Благоевград)

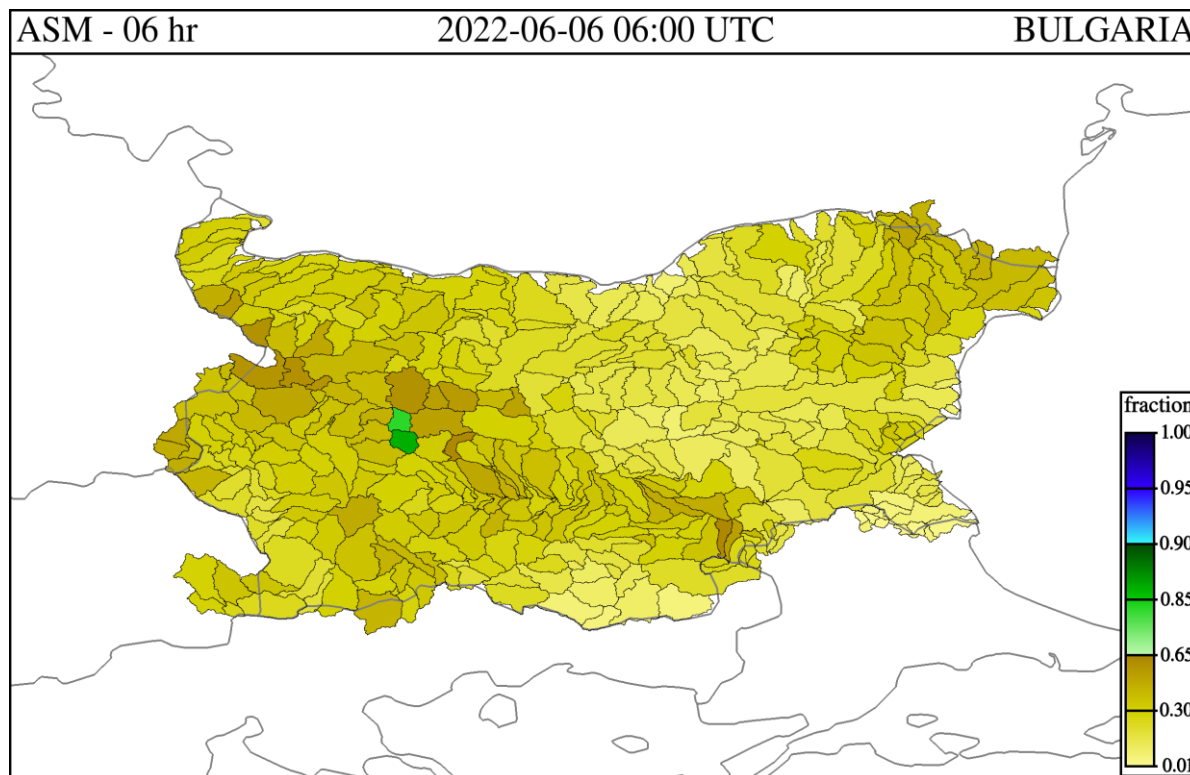
- **Влажност на почвата:**

- На картата по-долу е представено пространственото разпределение на средната почвена влага.



- **Влажност на почвата:**

- На картата по-долу е представено пространственото разпределение на **средната почвена влага** - насищане с вода на повърхностния (до 30 cm) почвен слой с използване на резултати от модела Sacramento Soil Moisture Accounting Model.



Хидрологична прогноза

На основа на метеорологичната прогноза, обработената хидрологична информация и моделираните водни количества от НИМХ:

Дунавски басейн: Днес (06.06) в резултат на валежи се очакват краткотрайни повишения на речните нива, по-съществени в планинските части от водосборите на р. Искър, Вит и Осъм и във водосборите на р. Русенски Лом и Добруджанските реки. На 07 и 08.06 нивата на наблюдаваните реки ще се понижават. На 09.06 в резултат на валежи ще се повишават речните нива в целия басейн, като значителни ще са повишенията във водосборите на реките западно от р. Искър вкл., както и в горните части от водосборите на реките Вит и Осъм.

В резултат на интензивни валежи има опасност от възникване на поройни наводнения през нощта на 08 срещу 09.06.2022 г. във водосбора на **р. Нишава** (р. Гинска), **р. Искър** (р. Искрецка, р. Блато).

Моделът за водосбора на р. Огоста прогнозира: Прогнозираните водни количества на 07, 08 и 09.06.2022 г. ще бъдат около и над средномногогодишните стойности. Днес (06.06) речните нива във водосбора ще останат без съществени изменения, като в резултат на валежи ще има краткотрайни повишения на речните нива в горните части от водосбора. На 07 и 08.06 речните нива във водосбора ще се понижават, като в резултат на оттичане на 07.06 ще има повишения в долното течение на основната река. На 09.06 в резултат на валежи ще има повишения на нивата във водосбора. Водните количества ще бъдат под праговете за внимание.

Моделът за водосбора на р. Искър прогнозира: Прогнозираните водни количества на 07, 08 и 09.06.2022 г. ще бъдат около и над средномногогодишните стойности. Днес и през следващите три дни в резултат на валежи ще се повишават речните нива в горните части от водосбора. На 08 и 09.06 в резултат на оттичане ще има повишения в средното и долното течение на основната река. Водните количества ще бъдат под праговете за внимание.

Моделът за водосбора на р. Янтра прогнозира: Прогнозираните водни количества на 07, 08 и 09.06.2022 г. ще бъдат около и над средномногогодишните стойности. Днес (06.06) в резултат на валежи ще има незначителни повишения на речните нива в планинските части от водосбора. През следващите три дни речните нива във водосбора ще се понижават. Водните количества ще бъдат под праговете за внимание.

Моделът за водосбора на р. Русенски Лом прогнозира: Прогнозираните водни количества във водосбора на р. Черни Лом на 07, 08, 09, 10 и 11.06.2022 г. ще бъдат около и под средномногогодишните стойности. Днес (06.06) и през следващите 4-5 дни речните нива ще останат без съществени изменения. В резултат на валежи на 06.06 ще има краткотрайни повишения на речните нива във водосбора. Водните количества ще бъдат под прага за внимание.

Черноморски басейн: Днес (06.06) и утре в резултат на валежи ще се повишават речните нива в целия басейн, по-съществено днес в следобедните часове. На 08.06 нивата на наблюдаваните реки ще се понижават или ще останат без съществени изменения. На 09.06 в резултат на валежи се очакват повишения на нивата във водосборите на реките южно от гр. Бургас и във водосбора на р. Камчия. Водните количества ще бъдат под праговете за внимание.

Моделът за водосбора на р. Айтоска прогнозира: Прогнозираните водни количества на 07, 08 и 09.06.2022 г. ще бъдат под средномногогодишните стойности. Днес (06.06) и утре речните нива ще се повишават в резултат на валежи. На 08 и 09.06 речните нива ще се понижават

или ще останат без съществени изменения. Водните количества ще бъдат под праговете за внимание.

Моделът за водосбора на р. Факийска прогнозира: Прогнозираните водни количества във водосбора на р. Факийска на 07, 08, 09, 10 и 11.06.2022 г. ще бъдат под средномногогодишните стойности. Днес (06.06) и през следващите 4-5 дни нивата във водосбора ще останат без съществени изменения. В резултат на валежи на 06 и 09 и 11.06 ще има краткотрайни повишения на речните нива във водосбора. Водните количества ще бъдат под прага за внимание.

Източнобеломорски басейн: Днес (06.06) в резултат на валежи ще се повишават речните нива в целия басейн, като значителни ще са повишенията в средната част от водосбора на р. Марица и във водосборите на реките Арда и Атеринска. През нощта срещу 07 и на 07.06 в резултат на оттичане ще се повишават нивата на реките към устията им. На 08.06 нивата на наблюдаваните реки ще се понижават. На 09.06 в резултат на валежи се очакват повишения на речните нива в целия басейн, по-съществени в горната част от водосбора на р. Тунджа, по родопските притоци на р. Марица и във водосбора на р. Арда.

В резултат на интензивни валежи има опасност от възникване на поройни наводнения в обедните и следобедни часове на 06.06.2022 г. във водосборите на р. Марица (р. Старата река, р. Мартинска, р. Арпадере, р. Меричлерска, р. Юручка, р. Узунджовска, р. Хасковска, р. Харманлийска река, р. Азмака - Бисерска река, по основната река, р. Луда река), р. Арда (по основната река), р. Атеринска (по основната река).

Системата за ранно предупреждение за водосборите на реките Марица и Тунджа на НИМХ прогнозира:

- Водните нива ще бъдат под праговете за внимание.

<u>Прагове за предупреждение</u>			
Нива на тревога:	Жълто - Внимание	Оранжево - Предупреждение	Червено - Тревога

Системата за ранно предупреждение за водосбора на река Арда на НИМХ прогнозира:

- Водните количества ще бъдат под праговете за внимание.

<u>Прагове за предупреждение</u>			
Нива на тревога:	Жълто - Внимание	Оранжево - Предупреждение	Червено - Тревога

Западнобеломорски басейн: Днес (06.06) в резултат на валежи се очакват краткотрайни повишения на речните нива в целия басейн. Утре нивата на наблюдаваните реки ще се понижават или ще останат без съществени изменения. На 08 и 09.06 в резултат на валежи ще се повишават речните нива в

целия басейн, като значителни ще са повишенията на 08.06 във водосбора на р. Места.

В резултат на интензивни валежи има опасност от възникване на поройни наводнения в следобедните и вечерни часове на 08.06.2022 г. във водосбора на р. Места (пиринските притоци на реката - р. Демяница, р. Добринишка, р. Безбожка, р. Ретиже, р. Лъкенска, р. Костена, р. Туфча).

В направените прогнози не се отчита работата и ретензионната способност на хидротехническите съоръжения.

РЕКА ДУНАВ

Водни стоежи в българския участък на река Дунав за 06 юни 2022 г. по данни на Изпълнителна агенция „Проучване и поддържане на река Дунав“:

станция	километър	воден стоеж [cm]	разлика	t вода
		водно количество [m ³ /s]	за 24 ч. [cm]	[°C]
Ново село	833.60	164 Q: 3 713	-8	23.5
Лом	743.30	240 Q: 3 861	-17	24.1
Оряхово	678.00	130 Q: 3 981	-14	25
Никопол	597.50	210	-8	25.2
Свищов	554.30	178 Q: 4 309	-5	24.8
Русе	495.60	168 Q: 4 319	-4	25.2
Силистра	375.50	192 Q: 4 492	-1	25.1