



Министерство на
околната среда и водите

**Ежедневен
бюлетин за
състоянието на
водите**

6 ЮНИ 2023

**Комплексни и
значими
язовири**

Речни нива

Информация за наличните обеми в комплексните и значими язовири, които се следят в МОСВ:

Съгласно приложение №1 към чл. 13, ал. 1, т. 1 от Закона за водите, комплексните и значими язовири са 52 броя.

Сумата от наличните в тях завирени обеми към 06.06.2023 г. е 4951.2 млн. м³, представлява 75.7 % от сумата от общите им обеми, с 0.1 % повече от отношението на завирените им обеми спрямо сумата на общите им обеми към 05.06.2023 г.

Според основното им предназначение наличните в тях завирени обеми са както следва:

- питейно-битово водоснабдяване - 84.4 % от общия им обем;
- за резервно питейно-битово водоснабдяване - 33.1 % от общия им обем;
- напояване - 60.9 % от общия им обем;
- енергетика - 84.1 % от общия им обем.

Налични завирени обеми в язовири по приложение 1 на ЗВ с трансгранично влияние:

1. за Каскада „Арда“:

Язовир „Кърджали“ - 364.517 млн. м³, което е 73.31 % от общия му обем;

Язовир „Студен кладенец“ - 365.804 млн. м³, което е 94.33 % от общия му обем;

Язовир „Ивайловград“ - 149.975 млн. м³, което е 95.71 % от общия му обем;

2. за Каскада „Горна Тунджа“:

Язовир „Копринка“ - 116.933 млн. м³, което е 82.22 % от общия му обем;

Язовир „Жребчево“ - 269.705 млн. м³, което е 67.43 % от общия му обем.

БЮЛЕТИН №817 от 06.06.2023 г. към 8 часа

ОБОБЩЕНИ ДАННИ ЗА СЪСТОЯНИЕТО НА ВОДИТЕ В КОМПЛЕКСНИТЕ И ЗНАЧИМИ ЯЗОВИРИ

Сумата от наличните завирени обеми към комплексните и значими язовири е			4951,2	млн.куб.м.	представлява		75,7%	Тенденция	в бр. язовири		
Според основното предназначение на язовирите наличните в тях завирени обеми:			за питейно-битово водоснабдяване		84,4%	от общия им обем;	81,40%	от полезния им обем	↑ - повишаване на обема	29	
			за резервно - ПБВ		33,1%	от общия им обем;	56,46%	от полезния им обем	↓ -понижаване на обема	9	
			за напояване		60,9%	от общия им обем;	56,51%	от полезния им обем	~ - задържане на обема	11	
			за енергетика		84,1%	от общия им обем;	81,42%	от полезния им обем	∩ -преливане	2	
№	БД	Язовир	Общ обем	Мъртъв/ Санитарен обем	Наличен обем		Наличен полезен обем		Ср. денонощен приток	Ср. денонощен разход	Тенденция
			млн.м ³	млн.м ³	млн.м ³	% от общия обем	млн.м ³	% от полезния обем	м ³ /сек.	м ³ /сек.	
1	БДДР	Искър	655,252	87,200	572,253	87,33%	485,053	85,39%	29,695	13,571	↑
2	БДДР	Бели Искър	15,080	1,400	10,444	69,26%	9,044	66,11%	6,225	5,255	↑
3	БДДР	Среченска бара	15,500	1,000	15,330	98,90%	14,330	98,83%	0,532	0,532	~
4	БДДР	Христо Смирненски	27,700	4,200	26,168	94,47%	21,968	93,48%	0,940	2,113	↓
5	БДДР	Йовковци	92,179	9,000	84,409	91,57%	75,409	90,66%	0,480	0,792	↓
6	БДЧР	Тича	311,800	40,000	226,916	72,78%	186,916	68,77%	2,718	2,718	~
7	БДЧР	Камчия	233,550	76,000	209,168	89,56%	133,168	84,52%	5,150	2,754	↑
8	БДЧР	Ясна поляна	32,320	7,550	21,147	65,43%	13,597	54,89%	0,012	0,289	↓

9	БДИБР	Асеновец	28,200	2,000	17,607	62,44%	15,607	59,57%	0,637	0,405	↑
10	БДИБР	Боровица	27,300	4,600	27,210	99,67%	22,610	99,60%	0,390	0,390	~
11	БДЗБР	Студена	25,200	2,400	24,093	95,61%	21,693	95,14%	2,417	1,642	↑
12	БДЗБР	Дяково	35,400	8,000	31,128	87,93%	23,128	84,41%	2,064	0,160	↑
13	БДЗБР	Калин - за рез.водоснабдяване	1,024	0,100	0,864	84,38%	0,764	82,68%	не се получава ежедневна информация приток и разход		↑
14	БДЗБР	Карагьол - за рез.водоснабдяване	2,252	0,200	1,698	75,40%	1,498	73,00%			↑
15	БДДР	Огняново - за рез.водоснабдяване **	31,600	2,500	18,348	58,06%	15,848	54,46%	0,543	0,335	↑
16	БДЧР	Порой	45,200	2,000	6,244	13,81%	4,244	9,82%	0,058	0,000	↑
17	БДЧР	Ахелой	12,350	0,800	3,479	28,17%	2,679	23,19%	0,012	0,024	↓
18	БДДР	Панчарево	6,465	1,500	5,331	82,46%	3,831	77,16%	16,291	15,124	↓
19	БДДР	Ястребино	62,300	3,900	39,606	63,57%	35,706	61,14%	1,424	0,995	↑
20	БДДР	Кула	20,250	0,700	7,481	36,94%	6,781	34,69%	0,046	0,046	~
21	БДДР	Рабиша	43,200	2,400	12,457	28,84%	10,057	24,65%	0,012	0,012	~
22	БДДР	Огоста	506,000	67,000	365,153	72,16%	298,153	67,92%	85,509	60,590	↑
23	БДДР	Сопот	60,908	1,300	50,400	82,75%	49,100	82,37%	5,671	0,463	↑
24	БДДР	Горни Дъбник	130,000	3,000	60,659	46,66%	57,659	45,40%	0,405	1,134	↓
25	БДДР	Бели Лом	25,500	3,200	9,485	37,20%	6,285	28,18%	0,093	0,093	~
26	БДЧР	Съединение	12,810	1,500	8,782	68,56%	7,282	64,39%	0,104	0,104	~
27	БДЧР	Георги Трайков (Цонево)	330,000	21,000	160,156	48,53%	139,156	45,03%	0,004	1,508	↓
28	БДИБР	Жребчево	400,000	30,000	269,705	67,43%	239,705	64,79%	6,543	6,543	~
29	БДИБР	Малко Шарково	45,000	3,900	34,548	76,77%	30,648	74,57%	0,174	0,174	~
30	БДИБР	Домлян	26,074	0,700	24,472	93,85%	23,772	93,68%	0,084	0,084	~
31	БДИБР	Пясъчник	206,530	3,400	51,660	25,01%	48,260	23,76%	1,707	0,271	↑
32	БДИБР	Тополница	137,108	20,000	99,975	72,92%	79,975	68,29%	12,153	3,310	↑
33	БДИБР	Тракиец	114,000	24,000	74,439	65,30%	50,439	56,04%	0,174	0,683	↓
34	БДЗБР	Пчелина	54,200	34,200	54,200	100,00%	20,000	100,00%	9,525	10,104	↓
35	БДДР	Александър Стамболийски	205,569	20,000	196,672	95,67%	176,672	95,21%	40,950	25,958	↑
36	БДДР	Кокаляне	не се получава ежедневна информация								
37	БДИБР	Копринка	142,214	5,410	116,933	82,22%	111,523	81,52%	12,327	7,269	↑

	БДИБР	Белмекен-Чаира	149,536	5,179	139,581	93,34%	134,402	93,10%	24,771	13,874	
38	БДИБР	Белмекен	144,036	3,810	135,934	94,38%	132,124	94,22%			↑
39	БДИБР	Чаира	5,500	1,369	3,647	66,31%	2,278	55,15%			↑
	БДИБР	Баташки водносиллов път									
	БДИБР	Голям Беглик-Широка поляна	86,091	7,242	78,126	90,75%	70,884	89,90%	9,935	4,533	
40	БДИБР	Голям Беглик	62,111	3,942	56,617	91,15%	52,675	90,56%			↑
41	БДИБР	Широка поляна	23,980	3,300	21,509	89,70%	18,209	88,05%			↑
42	БДИБР	Беглика	1,554	0,242	0,848	54,58%	0,606	46,20%	1,050	0,874	↑
43	БДИБР	Тошков Чарк	1,782	0,276	1,365	76,61%	1,089	72,32%	1,161	0,816	↑
44	БДИБР	Батак	310,298	19,950	192,793	62,13%	172,843	59,53%	8,290	6,161	↑
	БДИБР	Каскада Доспат-Въча									
45	БДЗБР	Доспат	449,249	14,907	394,010	87,70%	379,103	87,28%	9,364	3,225	↑
46	БДИБР	Цанков камък	110,708	31,200	82,986	74,96%	51,786	65,13%	17,383	11,162	↑
47	БДИБР	Въча	226,120	24,520	203,393	89,95%	178,873	88,73%	18,542	5,118	↑
48	БДИБР	Кричим	20,256	1,730	19,710	97,31%	17,980	97,06%	4,942	8,250	↓
	БДИБР	Каскада Арда									
49	БДИБР	Кърджали	497,236	107,176	364,517	73,31%	257,341	65,97%	12,428	1,561	↑
50	БДИБР	Студен кладенец	387,772	90,667	365,804	94,33%	275,137	92,61%	3,528	22,370	↓
51	БДИБР	Ивайловград	156,702	59,526	149,975	95,71%	90,449	93,08%	26,360	22,937	↑
52	БДИБР	Розов кладенец	20,400	13,268	19,464	95,41%	6,196	86,88%	не се получава ежедневна информация приток и разход		~

* Данните в таблицата са за състоянието на комплексните и значими язовири по Приложение 1 от Закона за водите към 8 часа на съответния ден.

** С Решение №740 от 15 октомври 2020 г. за осигуряване на дългосрочната стабилност на водоснабдяването на Столична община, Министерски съвет определя „Български ВиК холдинг“ ЕАД, да извърши необходимите действия за осигуряване на възможност за пречистване на питейни води от язовир „Огняново“.

Към момента не са изпълнени изискванията за вписване на язовира в регистъра съгласно изискванията на Закона за здравето и няма разрешително по реда на закона за водите, поради което не се подават води за питейнобитово водоснабдяване. ***

Язовир Панчарево:

Съгласно предоставената справка от НС ЕАД язовир „Панчарево“ прелива с 14,8 м³/сек. Постъпващият приток в язовира на 06.06.2023 г. е 16,291 м³/сек. Размерът на дневния разход и прелялото количество се равняват на 15,124 м³/сек. Наличният обем в язовира е 5,3312 млн. м³, което представлява 82,46% от общия му обем.

Язовир Пчелина:

Съгласно предоставената справка от НС ЕАД язовир „Пчелина“ прелива с 10,059 м³/сек. Постъпващият приток в язовира на 06.06.2023 г. е 9,525 м³/сек. Размерът на дневния разход и прелялото количество се равняват на 10,104 м³/сек. Наличният обем в язовира е 54,2 млн. м³, което представлява 100% от общия му обем.

Язовир Студена:

Съгласно предоставената справка от ВиК Перник язовир „Студена“ се изпуска контролирано с 0,9 м³/сек. Постъпващият приток в язовира на 06.06.2023 г. е 2,417 м³/сек. Размерът на дневния разход, загубите и изпуснатото количество се равняват на 1,642 м³/сек. Наличният обем в язовира е 24,09 млн. м³, което представлява 95,61% от общия му обем.

По данни и прогнози на НИМХ

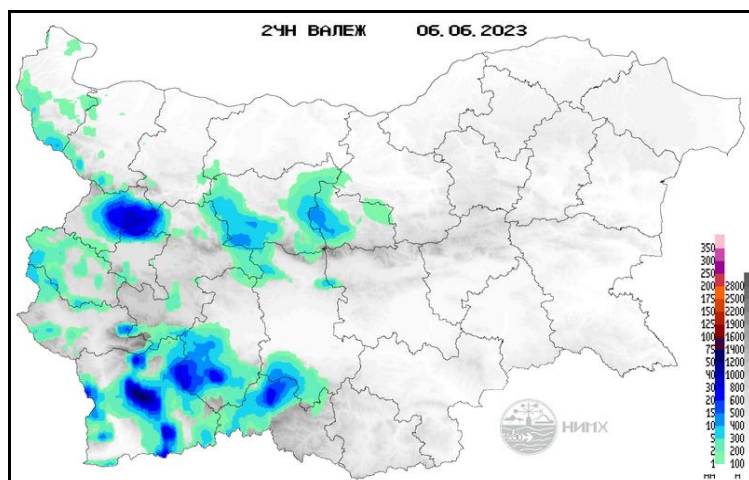
На 06.06 и през следващите три дни речните нива ще се понижават или останат без съществени изменения. В резултат на валежи на места се очакват повишения на речните нива. По-значителни повишения са възможни:

- в следобедните и вечерните часове на 09.06, ще има краткотрайни повишения в планинските части от водосборите на реките Огоста, Искър и Вит;

- на 06.06 в следобедните и вечерни часове ще се повишават водните нива в горните части от водосбора на р. Струма и в рилските и пиринските ѝ притоци. През следващите три дни речните нива в Западнобеломорски басейн ще се понижават или ще останат без съществени изменения.

Водните количества ще бъдат под праговете за внимание.

МЕТЕОРОЛОГИЧЕН БЮЛЕТИН



Анализ на денонощната сума на валежа от 07:30 ч. на 05.06.2023 г. до 07:30 ч. на 06.06.2023 г., използващ модел ALADIN и данни от наблюдателната мрежа на НИМХ.

Метеорологична прогноза за 7 юни 2023 г.

През следващото денонощие над Западна България облачността ще бъде разкъсана, предимно купеста. До обяд в отделни райони там, а след обяд на повече места, главно в планинските райони, ще превали и прегърми. В Централна и Източна България през нощта ще бъде предимно ясно, утре - слънчево с разкъсана висока облачност. Вятърът ще е слаб, в Източна България след обяд умерен, от изток. Максималните температури ще останат без съществена промяна - между 23° и 28°, в София - около 24°.

В планините ще има разкъсана висока облачност, над масивите в Западна България - и купеста, и на места там, главно в следобедните часове, ще превали и прегърми. Ще духа до умерен вятър от изток-югоизток, по най-високите върхове - от юг-югозапад. Максималната температура на височина 1200 метра ще е около 18°, на 2000 метра - около 11°.

По Черноморието ще бъде слънчево с разкъсана висока облачност. Ще духа слаб до умерен източен вятър. Максималните температури ще са 20°-22°. Температурата на морската вода е 19°-21°. Вълнението на морето ще бъде 3 бала.

Прогноза за времето от 8 до 13 юни 2023 г.

В четвъртък и петък ще има разкъсана облачност, около и след обяд над Западна България - купеста; на места там, с по-голяма вероятност в петък и в планинските райони, ще превали и прегърми. Вятърът ще е слаб, в Източна България в четвъртък след обяд умерен, от източната четвърт. През почивните дни и в началото на следващата седмица над източните райони ще преобладава слънчево време; над Западна България, а в неделя и над Централна, главно около и след обяд, на много места ще има краткотрайни валежи и гръмотевични бури. Повишава се вероятността на отделни места явленията да са интензивни. Вятърът ще е слаб, в събота и неделя от северната четвърт, в понеделник и вторник - от изток-североизток; в западната половина от страната в много райони ще бъде почти тихо. Температурите през целия период ще останат без съществена промяна.

ПРОГНОЗА ЗА ОЧАКВАНИ КОЛИЧЕСТВА ВАЛЕЖИ

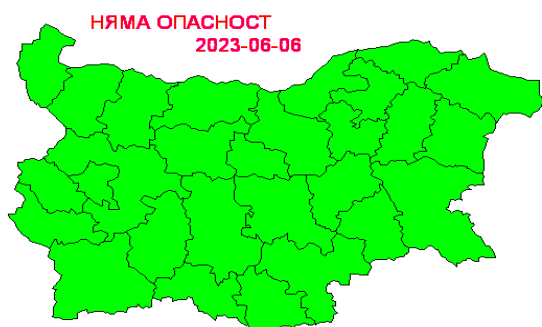
За 6 и 7 юни 2023 г.: Днес след обяд на места в планинските райони от Западна България отново ще превали и прегърми. Количества: 1-5 mm, локално до 15 mm. До обяд в отделни райони в Западна България, а след обяд на повече места, главно в планинските райони там, ще превали и прегърми. Количества 1-5 mm, на отделни места са възможни 10-15 mm.

За 8 и 9 юни 2023 г.: В четвъртък и петък главно в планинските райони в Западна България ще има краткотрайни валежи. Количества за денонощие: 1-5 mm, но на отделни места са възможни количества 10-15 mm.

ПРОГНОЗА ЗА ОПАСНИ И ОСОБЕНО ОПАСНИ МЕТЕОРОЛОГИЧНИ ЯВЛЕНИЯ

За 6 юни 2023 г. в страната не се очакват опасни метеорологични явления.

На 7 юни 2023 г. в страната не се очакват опасни метеорологични явления.



Карта на опасните явления за 06.06.2023 г. Карта на опасните явления за 07.06.2023 г.

Подробна информация за предупрежденията и опасните метеорологични явления по области може да бъде получена от интерактивната карта на адрес: <http://weather.bg/0index.php?koiFail=RM01опасни1&nd=0&lng=0>

Легенда:



Бяло:

Липсваща, недостатъчна, стара или съмнителна информация.



Зелено:

Няма опасни явления.



Жълто:

Времето може да бъде потенциално опасно. Явленията, които са прогнозирани, не са необичайни, но изискват внимание, ако възнамерявате да вършите работа на открито. Следете прогнозите за времето и не поемайте излишен риск.



Оранжево:

Времето е опасно. Прогнозирани са по-рядко случващи се метеорологични явления. Възможни са материални щети и има опасност от наранявания. Бъдете много внимателни и се информирайте подробно и често за метеорологичната обстановка. Съобразявайте се с неизбежните рискове и следвайте всички съвети на компетентните органи.



Червено:

Времето е много опасно. Прогнозирани са изключително интензивни опасни метеорологични явления. Възможни са големи материални щети и нещастни случаи, може да възникне и опасност за живота. Следвайте нарежданията и всички съвети на компетентните органи и бъдете готови да извършвате мерки.

ХИДРОЛОГИЧЕН БЮЛЕТИН

Анализ на хидрологичната обстановка през изминалото денонощие

Анализът е направен на база измерени водни стоежи и изчислени по временни ключови криви водни количества от оперативни автоматични и конвенционални хидрометрични станции на НИМХ:

Дунавски басейн: През изминалото денонощие речните нива в по-голямата част от басейна са се понижили или са останали без съществени изменения. В резултат на валежи речните нива на р. Бели Осъм при гр. Троян са се повишили краткотрайно (-17/+16 см). Регистрираните изменения на нивата в средното течение на р. Искър (-49/+26 см) са в резултат от работата на хидротехнически съоръжения и оттичане. Регистрираните изменения на речните нива в останалата част басейна са както следва: за водосбора на р. Нишава до -12 см; за водосбора на р. Лом от --30 см до +3 см; за водосбора на р. Огоста с от -66 см до +10 см; за водосбора на р. Искър от -64 см до +21 см; за водосбора на р. Вит от -25 см до +4 см; за водосбора на р. Осъм от -124 см до +6 см; за водосбора на р. Янтра от -11 см до +3 см; за водосбора на р. Русенски Лом от -91 см до +2 см. Водните количества на повечето реки в басейна са над праговете за високи води. Водните количества на р. Джулюница при с. Джулюница, р. Голяма река при гр. Стражица, р. Черни Лом при с. Широково и р. Русенки Лом при с. Божичен са под праговете за средни води.

Черноморски басейн: През изминалото денонощие нивата на реки в басейна са останали без съществени изменения. Отчетените колебания на речните нива в басейна са както следва: за водосбора на р. Провадийска от -10 см до +2 см; за водосбора на р. Камчия от -5 см до -1 см; за водосбора на р. Айтоска от -3 см до +2 см; за водосбора на р. Факийска без изменение; за водосбора на р. Ропотамо от -1 см до +1 см; за водосбора на р. Велека от -2 см до +1 см. Водните количества на реките в басейна са под праговете за средни води.

Източноромански басейн: През изминалото денонощие речните нива в басейна са останали без съществени изменения или са се повишили незначително в резултат на валежи. Регистрираните изменения на нивата на реките Тунджа при гр. Баня (-44/+44 см), Марица при гр. Белово (-59/+57 см), р. Тополница при с. Поибрене (-9/+19 см) и Въча при гр. Девин (-113/+116 см) са в резултат от работата на хидротехнически съоръжения. Отчетените изменения на речните нива в останалата част от басейна са както следва: за водосбора на р. Тунджа от -6 см до +5 см; за водосбора на р. Марица от -15 см до +18 см; за водосбора на р. Арда с от -3 см до +4 см. Водните количества на по-голямата част от реките в басейна са около и под праговете за средни води.

С водни количества около праговете за високи води са р. Марица при гр. Белово, р. Вьча при гр. Девин и р. Тунджа при гр. Павел баня.

Западнобеломорски басейн: През изминалото денонощие речните нива в басейна са останали без съществени изменения. Отчетените колебания на речните нива в басейна са както следва: за водосбора на р. Места от -11 см до +7 см; за водосбора на р. Струма от -7 см до +7 см. Водните количества на повечето реки в басейна са над праговете за високи води, водното количество на р. Сушицка при с. Полена е под прага за средни води.

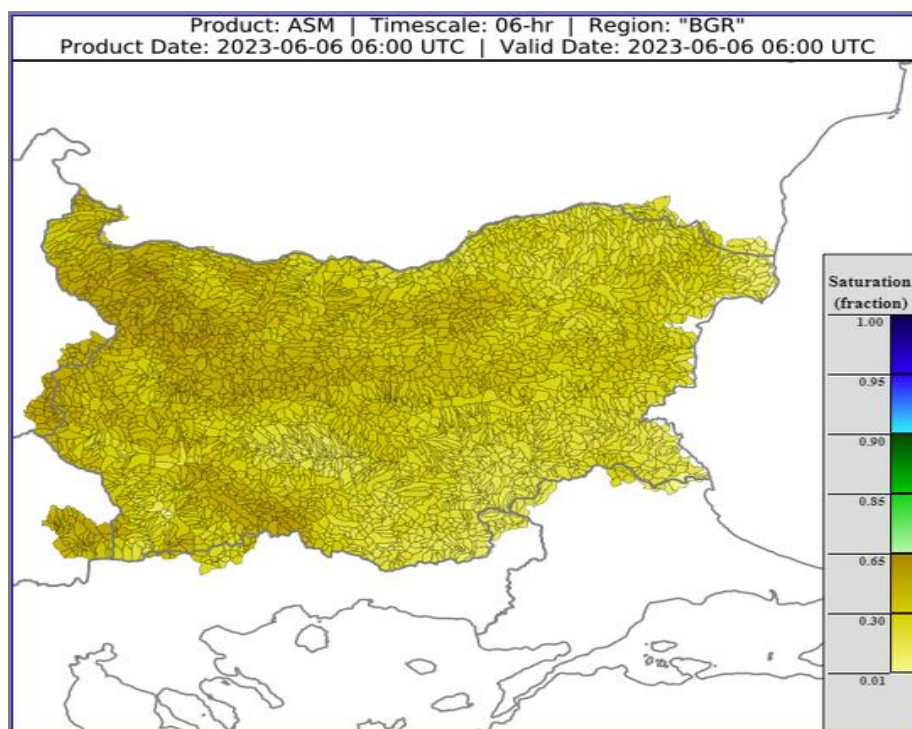
ДОПЪЛНИТЕЛНА ПРОГНОЗНА МЕТЕОРОЛОГИЧНА ИНФОРМАЦИЯ, ИЗПОЛЗВАНА ПРИ ИЗГОТВЯНЕ НА ХИДРОЛОГИЧНАТА ПРОГНОЗА

- 24 h прогноза за валежите от модела ALADIN за района на Черно море и Близкия Изток от 09:00 ч. местно време на 06.06.2023 г. до 09:00 ч. местно време на 07.06.2023 г.

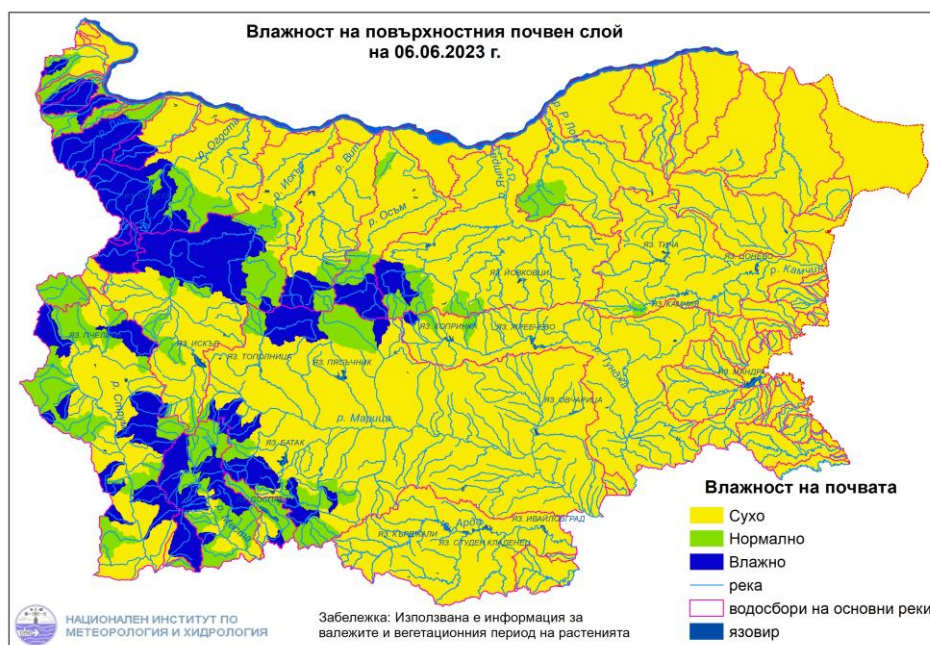


- **Влажност на почвата**

На картата по-долу е представено пространственото разпределение на **средната почвена влага** - насищане с вода на повърхностния (до 30 cm) почвен слой с използване на резултати от модела Sacramento Soil Moisture Accounting Model.



➤ На картата по-долу е представено пространственото разпределение на средната почвена влага.



Хидрологична прогноза

На основа на метеорологичната прогноза, обработената хидрологична информация и моделираните водни количества от НИМХ:

Дунавски басейн: Днес (06.06) и през следващите три дни нивата на реките в басейна ще се понижават. В резултат на валежи, в следобедните и вечерните часове на 09.06, ще има краткотрайни повишения в планинските части от водосборите на реките Огоста, Искър и Вит. Водните количества ще бъдат под праговете за внимание.

Моделът за водосбора на р. Огоста прогнозира: Прогнозираните водни количества на 07, 08 и 09.06.2023 г. ще бъдат над средномногогодишните стойности. Днес (06.06) и през следващите три дни нивата на реките ще се понижават. В резултат на валежи, в следобедните и вечерни часове на 09.06 са възможни краткотрайни повишения на речните нива в планинските части от водосбора. Водното количество на р. Огоста при с. Кобиляк е все още над жълтия праг за внимание.

Моделът за водосбора на р. Искър прогнозира: Прогнозираните водни количества на 07, 08 и 09.06.2023 г. ще бъдат около и над средномногогодишните стойности. Днес (06.06) и през следващите два дни нивата на реките във водосбора ще се понижават. В следобедните часове на 09.06, в резултат на прогнозирани валежи, ще има краткотрайни повишения на речните нива във водосборите: над. яз. Панчарево, р. Батулийска и р. Малък Искър. Водните количества ще бъдат под праговете за внимание.

Моделът за водосбора на р. Янтра прогнозира: Прогнозираните водни количества на 07, 08 и 09.06.2023 г. ще бъдат над средномногогодишните стойности. Днес (06.06) и през следващите три дни нивата на реките във водосбора ще се понижават или ще останат без съществени изменения. Водните количества ще бъдат под праговете за внимание.

Моделът за водосбора на р. Русенски Лом прогнозира: Прогнозираните водни количества във водосбора на 07, 08, 09, 10 и 11.06.2023 г. ще бъдат под средномногогодишните стойности. Днес (06.06) и през следващите 4-5 дни речните нива ще се понижават или ще останат без съществени изменения. Водните количества ще бъдат под праговете за внимание.

Черноморски басейн: Днес (06.06) и през следващите три дни нивата на наблюдаваните реки ще останат без съществени изменения или ще се понижават. Водните количества ще бъдат под праговете за внимание.

Моделът за водосбора на р. Айтоска прогнозира: Прогнозираните водни количества на 07, 08 и 09.06.2023 г. ще бъдат около средномногогодишните стойности. Днес (06.06) и през следващите три дни речните нива ще се понижават или ще останат без съществени изменения. Водните количества ще бъдат под праговете за внимание.

Моделът за водосбора на р. Факийска прогнозира: Прогнозираните водни количества във водосбора на 07, 08, 09, 10 и 11.06.2023 г. ще бъдат около средномногогодишните стойности. Днес (06.06) и през следващите 4-5 дни речните нива ще останат без съществени изменения или ще се понижават. Водните количества ще бъдат под праговете за внимание.

Източнореломорски басейн: Днес (06.06) и през следващите три дни речните нива в басейна ще се понижават или ще останат без съществени изменения. Водните количества ще бъдат под праговете за внимание.

Системата за ранно предупреждение за водосборите на реките Марица и Тунджа на НИМХ прогнозира:

- Водните нива ще бъдат под праговете за внимание.

Прагове за предупреждение			
Нива на тревога:	Жълто - Внимание	Оранжево - Предупреждение	Червено - Тревога

Системата за ранно предупреждение за водосбора на река Арда на НИМХ прогнозира:

- Водните количества ще бъдат под праговете за внимание.

Прагове за предупреждение			
Нива на тревога:	Жълто - Внимание	Оранжево - Предупреждение	Червено - Тревога

Западнореломорски басейн: Днес (06.06) в следобедните и вечерни часове, в резултат на валежи, ще се повишават водните нива в горните части от водосбора на р. Струма и в рилските и пиринските ѝ притоци. През следващите три дни речните нива в басейна ще се понижават или ще останат без съществени изменения. Водните количества ще бъдат под праговете за внимание.

Моделът за водосбора на р. Струма прогнозира: Прогнозираните водни количества на 07, 08 и 09.06.2023 г. ще бъдат около и над средномногогодишните стойности. Днес (06.06), в резултат на прогнозираните валежи в следобедните часове, ще има краткотрайни повишения на речните нива във водосборите на р. Светля, р. Треклянска, р. Джерман и р. Логодашка. На 07, 08 и 09.06 речните нива ще се понижават или ще останат без съществени изменения. Водните количества ще бъдат под праговете за внимание.

В направените прогнози не се отчита работата и ретензионната способност на хидротехническите съоръжения

РЕКА ДУНАВ

Водни стоежи в българския участък на река Дунав за 06 юни 2023 г. по данни на Изпълнителна агенция „Проучване и поддържане на река Дунав“:

станция	километър	воден стоеж [cm]	разлика	t вода
		водно количество [m ³ /s]	за 24 ч. [cm]	[°C]
Ново село	833.60	558 Q: 8 978	-3	19.6
Лом	743.30	636 Q: 9 005	-9	19.7
Оряхово	678.00	518 Q: 8 994	-7	20.4
Никопол	597.50	577	-3	19
Свищов	554.30	562 Q: 9 672	-2	19.2
Русе	495.60	586 Q: 9 955	+2	19.4
Силистра	375.50	588 Q: 9 874	0	19.9