



Министерство на
околната среда и водите

**Ежедневен
бюлетин за
състоянието на
водите**

6 АВГУСТ 2020

**Комплексни
и значими
язовири**

Речни нива

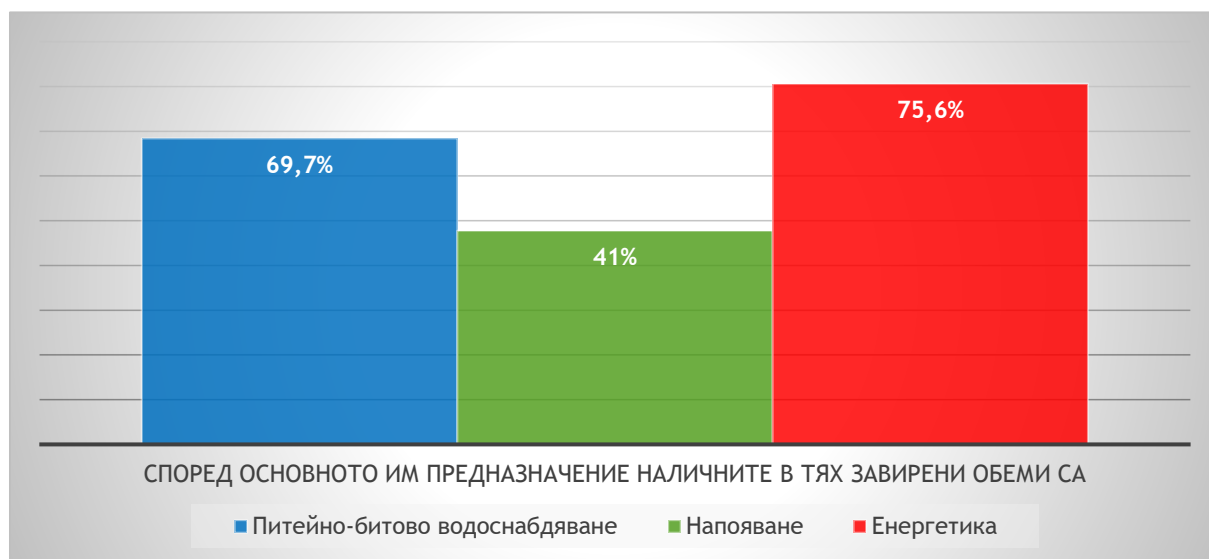
Информация за наличните обеми в комплексните и значими язовири, които се следят в МОСВ:

Съгласно приложение №1 към чл. 13, ал. 1, т. 1 от Закона за водите, комплексните и значими язовири са 52 броя.

Сумата от наличните в тях завирени обеми към 06.08.2020 г. е 4134,9 млн. м³, представлява 62,6% от сумата от общите им обеми и е 0,2% по-малко от сумата от общите им обеми към 05.08.2020г.

Според основното им предназначение наличните в тях завирени обеми са както следва:

- питейно-битово водоснабдяване - 69,7% от общия им обем;
- напояване - 41,0% от общия им обем;
- енергетика - 75,6% от общия им обем.



Налични завирени обеми в язовири по приложение 1 на ЗВ с трансгранично влияние:

1. за Каскада „Арда“:

Язовир „Кърджали“ - 371,952 млн. м³, което е 74,80% от общия му обем;

Язовир „Студен кладенец“ - 265,702 млн. м³, което е 68,52% от общия му обем;

Язовир „Ивайловград“ - 114,492 млн. м³, което е 73,06% от общия му обем;

2. за Каскада „Горна Тунджа“:

Язовир „Копринка“ - 57,775 млн. м³, което е 40,63% от общия му обем;

Язовир „Жребчево“ - 117,265 млн. м³, което е 29,32% от общия му обем.

БЮЛЕТИН №114 от 06.08.2020 г.

ОБОБЩЕНИ ДАННИ ЗА СЪСТОЯНИЕТО НА ВОДИТЕ В КОМПЛЕКСНИТЕ И ЗНАЧИМИ ЯЗОВИРИ

Сумата от наличните завирени обеми към комплексните и значими язовири е			15 часа	06.08.2020 г.							
			4134,9	млн.куб.м.	представлява		62,6%				повишаване на обема ↑
Според основното предназначение на язовирите наличните в тях завирени обеми:			за питейно-битово водоснабдяване		69,7%	от общия им обем;				понижаване на обема ↓	
			за напояване		41,0%	от общия им обем;				задържане на обема ~	
			за енергетика		75,6%	от общия им обем;				прелива ↓	
№	БД	Язовир	Общ обем	Мъртъв обем	Наличен обем		Наличен полезен обем		Ср. денонощен приток	Ср. денонощен разход	Тенденция
			млн.м ³	млн.м ³	млн.м ³	% от общия обем	млн.м ³	% от полезния обем	м ³ /сек.	м ³ /сек.	
1	БДДР	Искър	655,252	87,200	547,672	83,58%	460,472	81,06%	5,305	3,510	~
2	БДДР	Бели Искър	15,080	1,400	12,453	82,58%	11,053	80,80%	0,972	0,965	↓
3	БДДР	Среченска бара	15,500	1,000	15,270	98,52%	14,270	98,41%	0,556	0,556	~
4	БДДР	Христо Смирненски	27,700	4,200	21,172	76,43%	16,972	72,22%	0,081	0,351	↓
5	БДДР	Йовковци	92,179	9,000	78,290	84,93%	69,290	83,30%	0,076	0,668	↓
6	БДДР	Ястребино	62,300	3,900	15,140	24,30%	11,240	19,25%	0,139	2,384	↓
7	БДЧР	Тича	311,800	40,000	150,145	48,15%	110,145	40,52%	0,004	1,532	↓

8	БДЧР	Камчия	233,550	76,300	138,244	59,19%	61,944	39,39%	0,012	2,928	↓
9	БДЧР	Ясна поляна	32,320	7,550	23,855	73,81%	16,305	65,83%	0,012	0,544	↓
10	БДИБР	Асеновец	28,200	2,000	10,726	38,04%	8,726	33,31%	0,012	0,336	↓
11	БДИБР	Боровица	27,300	4,600	26,250	96,15%	21,650	95,37%	0,100	0,380	↓
12	БДЗБР	Студена	25,200	2,400	21,369	84,80%	18,969	83,20%	0,985	0,398	↑
13	БДЗБР	Дяково	35,400	8,000	27,952	78,96%	19,952	72,82%	0,278	0,491	↓
14	БДЗБР	Калин	1,024	0,100	0,823	80,32%	0,723	78,19%	не се получава ежедневна информация приток и разход		↑
15	БДЗБР	Карагьол	2,252	0,200	2,039	90,54%	1,839	89,62%			↓
16	БДДР	Панчарево	6,465	1,500	5,394	83,43%	3,894	78,43%	3,500	3,658	↓
17	БДДР	Огняново	31,600	2,500	20,845	65,97%	18,345	63,04%	0,155	0,120	~
18	БДДР	Кула	20,250	0,700	8,263	40,80%	7,563	38,68%	0,000	0,064	↓
19	БДДР	Рабиша	43,200	2,400	14,089	32,61%	11,689	28,65%	0,015	0,496	↓
20	БДДР	Огоста	506,000	67,000	227,990	45,06%	160,990	36,67%	0,579	5,093	↓
21	БДДР	Сопот	60,908	1,300	39,480	64,82%	38,180	64,05%	0,324	3,565	↓
22	БДДР	Горни Дъбник	130,000	3,000	53,640	41,26%	50,640	39,87%	0,359	1,678	↓
23	БДДР	Бели Лом	25,500	3,200	9,865	38,69%	6,665	29,89%	0,069	0,509	↓
24	БДЧР	Съединение	12,810	1,500	6,244	48,74%	4,744	41,95%	0,058	0,150	↓
25	БДЧР	Георги Трайков	330,000	21,000	125,819	38,13%	104,819	33,92%	0,031	2,658	↓
26	БДЧР	Порой	45,200	2,000	10,220	22,61%	8,220	19,03%	0,029	0,203	↓
27	БДЧР	Ахелой	12,670	0,800	2,450	19,34%	1,650	13,90%	0,029	0,029	~
28	БДИБР	Жребчево	400,000	30,000	117,265	29,32%	87,265	23,59%	0,235	12,910	↓
29	БДИБР	Малко Шарково	45,000	3,900	23,912	53,14%	20,012	48,69%	0,000	1,150	↓
30	БДИБР	Домлян	26,074	1,200	7,030	26,96%	5,830	23,44%	0,000	2,453	↓
31	БДИБР	Пясъчник	206,530	3,400	38,600	18,69%	35,200	17,33%	0,000	8,750	↓
32	БДИБР	Тополница	137,108	20,000	68,832	50,20%	48,832	41,70%	1,377	14,005	↓
33	БДИБР	Тракиец	114,000	24,000	71,045	62,32%	47,045	52,27%	0,023	1,481	↓

34	БДЗБР	Пчелина	54,200	34,200	53,900	99,45%	19,700	98,50%	4,514	3,356	↑
35	БДДР	Александър Стамболийски	205,569	20,000	126,544	61,56%	106,544	57,41%	1,257	4,323	↓
36	БДИБР	Копринка	142,214	5,410	57,775	40,63%	52,365	38,28%	0,285	11,480	↓
	БДИБР	Белмекен-Чаира	149,536	5,179	131,814	88,15%	126,635	87,72%	4,596	5,371	↓
37	БДИБР	Белмекен	144,036	3,810	129,713	90,06%	125,903	89,79%			↓
38	БДИБР	Чаира	5,500	1,369	2,101	38,20%	0,732	17,72%			↑
	БДИБР	Баташки водносиллов път									
	БДИБР	Голям Беглик-Широка поляна	86,091	7,242	78,063	90,67%	70,821	89,82%	2,644	0,000	↑
39	БДИБР	Голям Беглик	62,111	3,942	56,103	90,33%	52,161	89,67%			↑
40	БДИБР	Широка поляна	23,980	3,300	21,960	91,58%	18,660	90,23%			↓
41	БДИБР	Беглика	1,554	0,242	1,025	65,96%	0,783	59,68%	0,218	0,000	↑
42	БДИБР	Тошков Чарк	1,782	0,276	0,911	51,12%	0,635	42,16%	0,441	0,000	↑
43	БДИБР	Батак	310,298	19,950	225,723	72,74%	205,773	70,87%	2,045	9,907	↓
	БДИБР	Каскада Доспат-Въча									
44	БДЗБР	Доспат	449,249	14,907	402,391	89,57%	387,484	89,21%	1,304	0,000	~
45	БДИБР	Цанков камък	110,708	31,200	80,905	73,08%	49,705	62,52%	3,547	1,308	↑
46	БДИБР	Въча	226,120	24,520	201,955	89,31%	177,435	88,01%	3,399	7,854	↓
47	БДИБР	Кричим	20,256	1,730	19,658	97,05%	17,928	96,77%	7,769	4,595	↑
	БДИБР	Каскада Арда									
48	БДИБР	Кърджали	497,236	107,176	371,952	74,80%	264,776	67,88%	3,733	4,982	↓
49	БДИБР	Студен кладенец	387,772	90,667	265,702	68,52%	175,035	58,91%	6,101	9,671	↓
50	БДИБР	Ивайловград	156,702	59,526	114,492	73,06%	54,966	56,56%	12,356	21,939	↓
51	БДИБР	Овчарица	62,452	31,025	40,327	64,57%	9,302	29,60%	не се получава ежедневна информация приток и разход		↓
52	БДИБР	Розов кладенец	20,400	13,268	19,356	94,88%	6,088	85,36%			↓

Язовир Студена:

Съгласно предоставената справка от ВиК Перник за състоянието на яз. „Студена“, постъпилият приток в язовира на 06.08.2020 г. е 0,985 м³/сек. Притокът е по-голям от размера на общия разход и загубите - 0,478 м³/сек. Наличният обем в язовира е 21,369 млн. м³, с 44 000 м³ повече от обема на 05.08.2020 г. Наличният полезен обем за използване за питейно-битово водоснабдяване се е увеличил и е 18,969 млн.м³.

Язовир Асеновец:

Съгласно предоставената справка от ВиК Сливен за състоянието на яз. „Асеновец“, постъпилият приток в язовира на 06.08.2020 г. е 0,012 м³/сек. Притокът е по-малък от размера на дневния разход, който е 0,336 м³/сек. Наличният обем в язовира е 10,726 млн. м³, с 28 000 м³ по-малко от обема на 05.08.2020 г. Наличният полезен обем за използване за питейно-битово водоснабдяване е 8,726 млн. м³.

Язовир Дяково:

Съгласно предоставената справка от „Напоителни системи“ ЕАД за състоянието на яз. „Дяково“, постъпилият приток в язовира на 06.08.2020 г. е 0,278 м³/сек. Притокът е по-малък от размера на дневния разход, който е 0,491 м³/сек. Наличният обем в язовира е 27,952 млн. м³, с 18 000 м³ по-малко от обема на 05.08.2020 г., от които 2 млн. м³ мъртъв обем и 6 млн. м³ санитарен обем за питейно-битово водоснабдяване, равно на 8 млн. м³ общо. Наличният полезен обем за използване за питейно-битово водоснабдяване е 19,952 млн. м³.

Язовир Камчия:

Съгласно предоставената справка от ВиК Бургас за състоянието на яз. „Камчия“, постъпилият приток в язовира на 06.08.2020 г. е 0,012 м³/сек. Притокът е по-малък от размера на дневния разход, който е 2,928 м³/сек. Наличният обем в язовира е 138,244 млн. м³, с 417 000 м³ по-малко от обема на 05.08.2020 г. Наличният полезен обем за използване за питейно-битово водоснабдяване е 61,944 млн. м³.

Язовир Тича:

Съгласно предоставената справка от „Напоителни системи“ ЕАД за състоянието на яз. „Тича“, постъпилият приток в язовира на 06.08.2020 г. е 0,004 м³/сек. Притокът е по-малък от размера на дневния разход, който е 1,532 м³/сек. Наличният обем в язовира е 150,145 млн. м³, със 132 000 м³ по-малко от обема на 05.08.2020 г. Наличният полезен обем за използване за питейно-битово водоснабдяване е 110,145 млн. м³.

Язовир Ястребино:

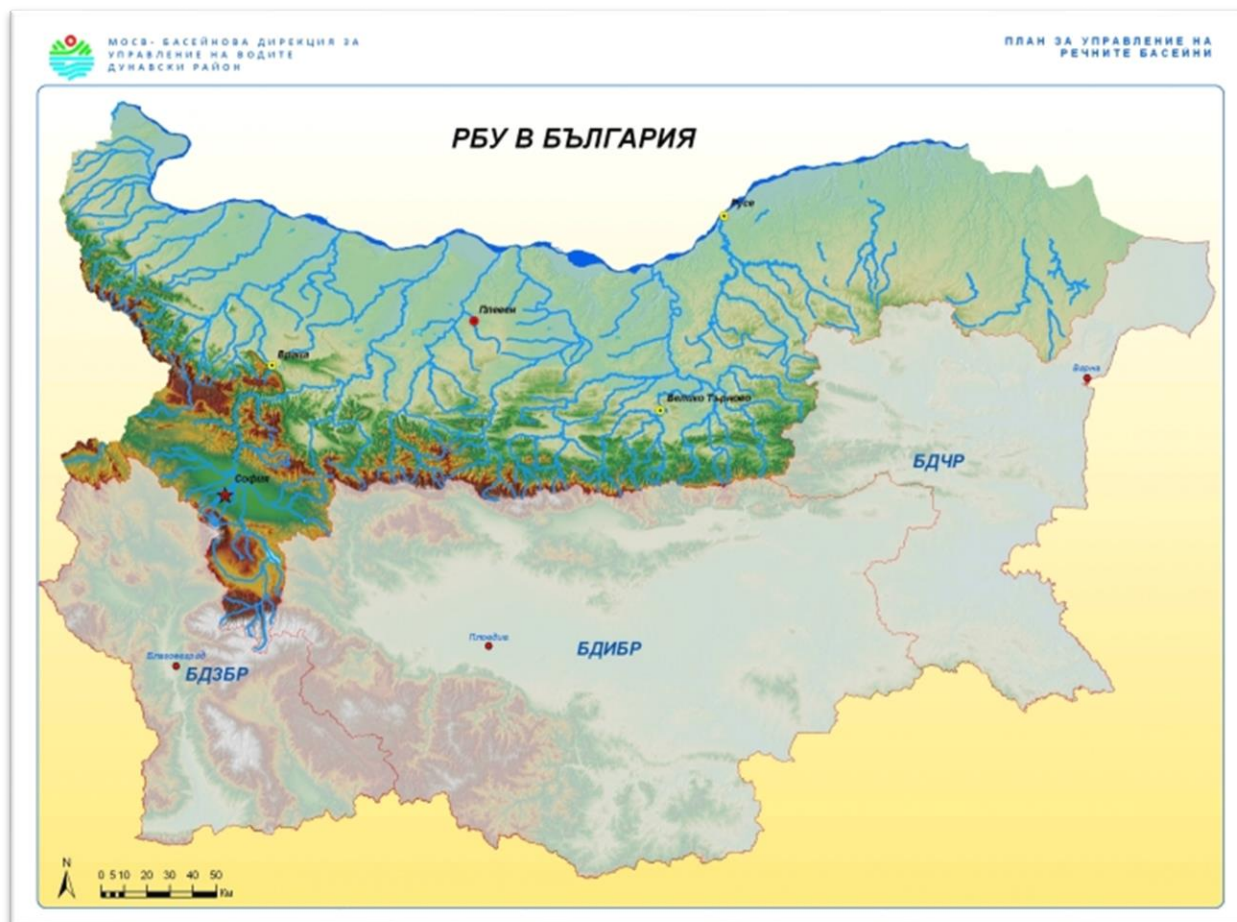
Съгласно предоставената справка от „Напоителни системи“ ЕАД за състоянието на яз. „Ястребино“, постъпилият приток в язовира на 06.08.2020 г. е 0,139 м³/сек. Притокът е по-малък от размера на дневния разход, който е 2,384 м³/сек. Наличният обем в язовира е 15,140 млн. м³, със 194 000 м³ по-малко от обема на 05.08.2020 г. Наличният полезен обем за използване за питейно-битово водоснабдяване е 11,240 млн. м³.

Речните нива в басейна ще останат без съществени изменения или ще се понижават

Анализ на хидрологичната обстановка през изминалото денонощие

Анализът е направен на база измерени водни стоежи и изчислени по временни ключови криви водни количества от оперативни конвенционални и автоматични хидрометрични станции на НИМХ:

Дунавски басейн



През изминалото денонощие нивата на наблюдаваните реки са се повишили или са останали без съществени изменения. Регистрираните колебания на нивата на река Искър при гр. Нови Искър (от -83 см до +99 см), при гр. Роман (от -23 см до +27 см), на р. Банкенска при гр. Баня (от -23 см до +25 см) и на р. Малък Искър при гр. Етрополе (от -11 см до +18 см) са в резултат на валеж и от работата на хидротехнически съоръжения. Отчетените колебания на речните нива в басейна са както следва: за водосбора на р. Огоста (от -3 см до +3 см); за водосбора на р. Искър (от -9 см до +11 см); за водосбора на р. Вит (от -5 см до +8 см); за водосбора на р. Осъм (от -10 см до +14 см); за водосбора на р. Янтра от -5 см до +7 см; за водосбора на р. Русенски Лом (от -3 см до +2 см). Водните количества на реките в басейна са около и под праговете за средни води.

Черноморски басейн



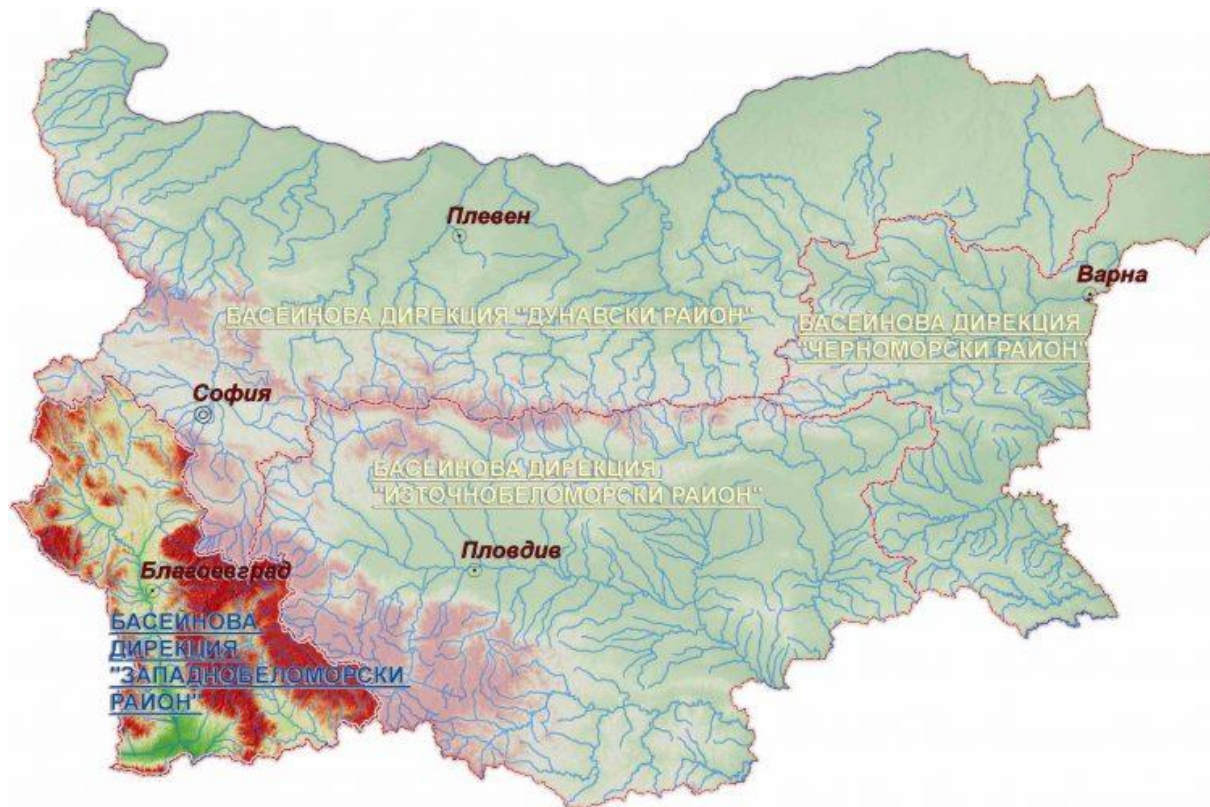
През изминалото денонощие нивата на наблюдаваните реки са останали без съществени изменения. Регистрираните колебания на речните нива в басейна са от -4 см до +4 см. Водните количества на реките са около праговете за ниски води.

Източнобеломорски басейн



През изминалото денонощие нивата на наблюдаваните реки в басейна са се повишили или са останали без съществени изменения. Регистрираните колебания на нивата на р. Тунджа при гр. Баня (от -41 см до +40 см), р. Марица при с. Радуил (от -21 см до +30 см), при гр. Белово (от -7 см до +21 см) и р. Арда при с. Китница (от -34 см до +32 см) са в резултат от работата на хидротехнически съоръжения. Отчетените изменения на речните нива в останалата част от басейна са както следва: за водосбора на р. Тунджа от -3 см до +2 см; за водосбора на р. Марица от -13 см до +9 см; за водосбора на р. Арда от -6 см до +12 см. Водните количества на реките в басейна са около и под праговете за средни води, само водното количество на р. Марица при с. Радуил е около прага за високи води.

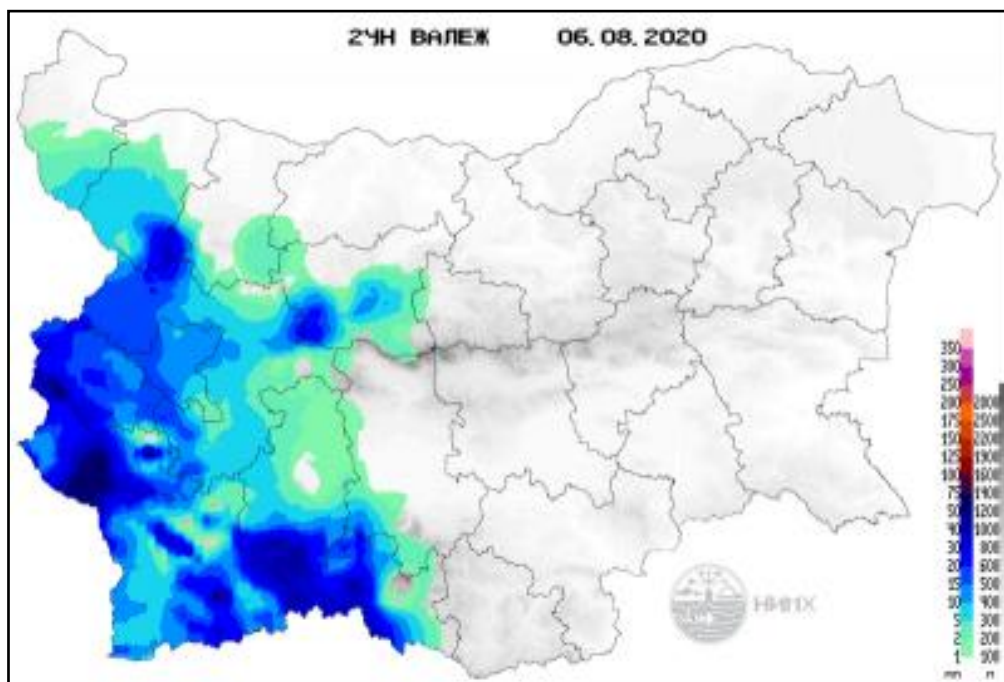
Западнобеломорски басейн



През изминалото денонощие в следствие на валежи нивата на наблюдаваните реки в басейна са се повишили краткотрайно. Регистрираните колебания на речните нива са както следва: за водосбора на р. Места от -2 см до +9 см и за водосбора на р. Струма от -22 см до +27 см. Водните количества на реките в басейна са около и под праговете за средни води.

Хидрологична информация

Анализ на денонощната сума на валежа от 7:30 ч. на 05.08.2020 г. до 7:30 ч. на 06.08.2020 г., използващ модел ALADIN и данни от наблюдателната мрежа на НИМХ



Въз основа на метеорологичната прогноза, обработената хидрологична информация и моделираните водни количества от НИМХ:

Дунавски басейн: Днес (06.08) и през следващите три дни речните нива в басейна ще останат без съществени изменения или ще се понижават. Днес (06.08) в резултат на оттичане се очакват повишения на речните нива долното течение на р. Искър. В резултат на валежи в следобедните часове на (07.08) се очакват краткотрайни, незначителни повишения на речните нива във водосборите на реките от западните покрайнини а на 07 и 08.08 на реките от водосбора на р. Искър над яз. Панчарево. През следващите три дни речните нива на наблюдаваните реки в басейна ще останат без съществени изменения или ще се понижават. Водните количества ще бъдат под праговете за внимание.

Моделът за водосбора на р. Огоста прогнозира: Прогнозираните водни количества на 07, 08 и 09.08.2020 г. ще бъдат около средномногогодишните стойности. Днес (06.08) и през следващите три дни речните нива във водосбора

ще се понижават или ще останат без съществени изменения. Водните количества ще бъдат под праговете за внимание.

Моделът за водосбора на р. Искър прогнозира: Прогнозираните водни количества на 07, 08 и 09.08.2020 г. ще бъдат около средномногогодишните стойности. Днес (06.08) и утре речните нива във водосбора ще останат без съществени изменения. В следобедните часове на 08 и 09.08, в резултат на валежи, ще има краткотрайни повишения на речните нива във водосборите на: яз. Искър, р. Владайска, р. Банкенска и в средното и долното течение на основната река. Водните количества ще бъдат под праговете за внимание.

Моделът за водосбора на р. Янтра прогнозира: Прогнозираните водни количества на 07, 08 и 09.08.2020 г. ще бъдат под средномногогодишните стойности. Днес (06.08) и през следващите три дни речните нива във водосбора ще останат без съществени изменения или ще се понижават. Водните количества ще бъдат под праговете за внимание.

Моделът за водосбора на р. Русенски Лом: Прогнозираното водно количество в долното течение на р. Черни Лом на 07, 08 и 09.08.2020 г. ще бъде под средномногогодишната стойност. Днес (06.08) и през следващите 2-3 дни нивата на реките във водосбора ще останат без съществени изменения. Водното количество ще бъде под прага за внимание.

Черноморски басейн: Днес (06.08) и през следващите три дни речните нива в басейна ще останат без съществени изменения или ще се понижават. Водните количества ще бъдат под праговете за внимание.

Източнобеломорски басейн: Днес (06.08) и през следващите три дни речните нива в басейна ще останат без съществени изменения. В резултат на валежи, в следобедните часове на 07 и 08.08 се очакват краткотрайни, незначителни повишения на речните нива във високопланинските рилски и родопски притоци на р. Марица. Водните количества ще бъдат под праговете за внимание.

Системата за ранно предупреждение за водосборите на реките Марица и Тунджа на НИМХ прогнозира:

- Водните нива ще бъдат под праговете за предупреждение.

<i>Прагове за предупреждение</i>			
Нива на тревога:	Жълто - Предупреждение	Оранжево - Риск за тревога	Червено - Тревога

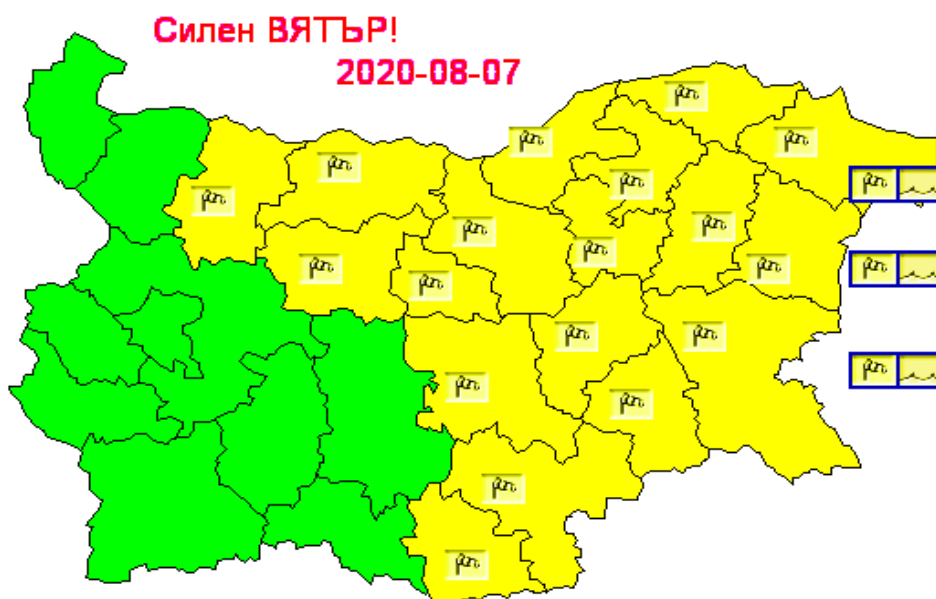
Системата за ранно предупреждение за водосбора на река Арда на НИМХ прогнозира:

- Водните количества ще бъдат под праговете за предупреждение.

Прагове за предупреждение			
Нива на тревога:	Жълто - Предупреждение	Оранжево - Риск за тревога	Червено - Тревога

Западнобеломорски басейн: Днес (06.08) и през следващите три дни речните нива в басейна ще останат без съществени изменения. В резултат на валежи, в следобедните часове на 07 и 08.08 се очакват краткотрайни, незначителни повишения на речните нива във водосборите на реките Струма и Места. Водните количества ще бъдат под праговете за внимание.

За 7 август 2020 г. е в сила предупреждение от първа степен (жълт код) за опасни метеорологични явления в 18 области: Враца, Ловеч, Плевен, Велико Търново, Габрово, Русе, Разград, Търговище, Шумен, Силистра, Добрич, Варна, Бургас, Сливен, Стара Загора, Кърджали, Хасково и Ямбол. Ще духа временно силен източен вятър с пориви до 20-24 m/s.



Подробна информация за предупрежденията и опасните метеорологични явления по области може да бъде получена от интерактивната карта на адрес: <http://info.meteo.bg/opasni/>