



Министерство на
околната среда и водите

**Ежедневен
бюлетин за
състоянието на
водите**

6 ОКТОМВРИ 2022

**Комплексни
и значими
язовири**

Речни нива

Информация за наличните обеми в комплексните и значими язовири, които се следят в МОСВ:

Съгласно приложение №1 към чл. 13, ал. 1, т. 1 от Закона за водите, комплексните и значими язовири са 52 броя.

Сумата от наличните в тях завирени обеми към 06.10.2022 г. е 4089.9 млн. м³, представлява 62.0 % от сумата от общите им обеми, с 0.1 % по-малко от отношението на завирените им обеми спрямо сумата на общите им обеми към 05.10.2022 г.

Според основното им предназначение наличните в тях завирени обеми са както следва:

- питейно-битово водоснабдяване - 81.5 % от общия им обем;
- за резервно питейно-битово водоснабдяване - 59.0 % от общия им обем;
- напояване - 42.9 % от общия им обем;
- енергетика - 66.7 % от общия им обем.

Налични завирени обеми в язовири по приложение 1 на ЗВ с трансгранично влияние:

1. за Каскада „Арда“:

Язовир „Кърджали“ - 342.967 млн. м³, което е 68.97 % от общия му обем;

Язовир „Студен кладенец“ - 227.059 млн. м³, което е 58.55 % от общия му обем;

Язовир „Ивайловград“ - 141.960 млн. м³, което е 90.59 % от общия му обем;

2. за Каскада „Горна Тунджа“:

Язовир „Копринка“ - 19.195 млн. м³, което е 13.50 % от общия му обем;

Язовир „Жребчево“ - 149.950 млн. м³, което е 37.49 % от общия му обем

БЮЛЕТИН № 654 от 06.10.2022 г. към 8 часа

ОБОБЩЕНИ ДАННИ ЗА СЪСТОЯНИЕТО НА ВОДИТЕ В КОМПЛЕКСНИТЕ И ЗНАЧИМИ ЯЗОВИРИ

Сумата от наличните завърени обеми към комплексните и значими язовири е			4089,9	млн.куб.м.	представлява		62,0%	Тенденция	в бр. язовири		
Според основното предназначение на язовирите наличните в тях завърени обеми:			за питейно-битово водоснабдяване	81,5%	от общия им обем;	77,93%	от полезния им обем	↑ - повишаване на обема	11		
			за резервно - ПБВ	59,0%	от общия им обем;	55,42%	от полезния им обем	↓ - понижаване на обема	31		
			за напояване	42,9%	от общия им обем;	36,52%	от полезния им обем	~ - задържане на обема	7		
			за енергетика	66,7%	от общия им обем;	61,25%	от полезния им обем	↓ - преливане	2		
№	БД	Язовир	Общ обем	Мъртъв/ Санитарен обем	Наличен обем		Наличен полезен обем		Ср. денонощен приток	Ср. денонощен разход	Тенденция
			млн.м ³	млн.м ³	млн.м ³	% от общия обем	млн.м ³	% от полезния обем	м ³ /сек.	м ³ /сек.	
1	БДДР	Искър	655,252	87,200	548,219	83,67%	461,019	81,16%	7,350	4,183	↑
2	БДДР	Бели Искър	15,080	1,400	9,466	62,77%	8,066	58,96%	0,775	1,084	↓
3	БДДР	Среченска бара	15,500	1,000	15,027	96,95%	14,027	96,74%	1,100	0,660	↑
4	БДДР	Христо Смирненски	27,700	4,200	19,648	70,93%	15,448	65,74%	0,076	0,317	↓
5	БДДР	Йовковци	92,179	9,000	84,005	91,13%	75,005	90,17%	0,132	0,754	↓
6	БДЧР	Тича	311,800	40,000	234,837	75,32%	194,837	71,68%	0,075	2,353	↓
7	БДЧР	Камчия	233,550	76,000	199,593	85,46%	123,593	78,45%	0,018	2,396	↓
8	БДЧР	Ясна поляна	32,320	7,550	18,498	57,23%	10,948	44,20%	0,012	0,370	↓

9	БДИБР	Асеновец	28,200	2,000	17,600	62,41%	15,600	59,54%	0,127	0,741	↓	
10	БДИБР	Боровица	27,300	4,600	25,003	91,59%	20,403	89,88%	0,019	0,320	↓	
11	БДЗБР	Студена	25,200	2,400	21,808	86,54%	19,408	85,12%	0,604	0,775	↓	
12	БДЗБР	Дяково	35,400	8,000	28,522	80,57%	20,522	74,90%	1,034	0,183	↑	
13	БДЗБР	Калин - за рез.водоснабдяване	1,024	0,100	0,933	91,07%	0,833	90,11%	не се получава ежедневна информация приток и разход		↑	
14	БДЗБР	Карагьол - за рез.водоснабдяване	2,252	0,200	1,747	77,55%	1,547	75,37%			~	
15	БДДР	Огняново - за рез.водоснабдяване **	31,600	2,500	17,898	56,64%	15,398	52,91%	0,125	0,335	↓	
16	БДДР	Панчарево	6,465	1,500	5,387	83,33%	3,887	78,29%	2,905	3,141	↓	
17	БДДР	Ястребино	62,300	3,900	34,089	54,72%	30,189	51,69%	0,081	0,451	↓	
18	БДДР	Кула	20,250	0,700	7,804	38,54%	7,104	36,34%	0,012	0,127	↓	
19	БДДР	Рабиша	43,200	2,400	12,613	29,20%	10,213	25,03%	0,000	0,023	↓	
20	БДДР	Огоста	506,000	67,000	234,280	46,30%	167,280	38,10%	1,157	5,787	↓	
21	БДДР	Сопот	60,908	1,300	32,595	53,52%	31,295	52,50%	0,440	0,440	~	
22	БДДР	Горни Дъбник	130,000	3,000	48,204	37,08%	45,204	35,59%	0,093	0,706	↓	
23	БДДР	Бели Лом	25,500	3,200	8,497	33,32%	5,297	23,75%	0,069	0,069	~	
24	БДЧР	Съединение	12,810	1,500	8,196	63,98%	6,696	59,20%	0,081	0,081	~	
25	БДЧР	Георги Трайков (Цонево)	330,000	21,000	185,908	56,34%	164,908	53,37%	1,088	2,593	↓	
26	БДЧР	Порой	45,200	2,000	4,640	10,27%	2,640	6,11%	0,012	0,000	↑	
27	БДЧР	Ахелой	12,350	0,800	2,849	23,07%	2,049	17,74%	0,024	0,046	↓	
28	БДИБР	Жребчево	400,000	30,000	149,950	37,49%	119,950	32,42%	1,240	2,686	↓	
29	БДИБР	Малко Шарково	45,000	3,900	33,672	74,83%	29,772	72,44%	0,199	0,199	~	
30	БДИБР	Домлян	26,074	0,700	6,900	26,46%	6,200	24,43%	0,089	0,089	~	
31	БДИБР	Пясъчник	206,530	3,400	33,462	16,20%	30,062	14,80%	0,745	0,212	↑	
32	БДИБР	Тополница	137,108	20,000	31,691	23,11%	11,691	9,98%	1,725	0,556	↑	
33	БДИБР	Тракиец	114,000	24,000	65,109	57,11%	41,109	45,68%	0,012	0,625	↓	
34	БДЗБР	Пчелина	54,200	34,200	53,900	99,45%	19,700	98,50%	3,438	3,438	↓	
35	БДДР	Александър Стамболийски	205,569	20,000	122,059	59,38%	102,059	55,00%	1,109	1,109	~	
36	БДДР	Кокаляне	не се получава ежедневна информация									
37	БДИБР	Копринка	142,214	5,410	19,195	13,50%	13,785	10,08%	1,459	1,146	↑	

	БДИБР	Белмекен-Чаира	149,536	5,179	115,082	76,96%	109,903	76,13%	5,035	11,468	
38	БДИБР	Белмекен	144,036	3,810	113,110	78,53%	109,300	77,95%			↓
39	БДИБР	Чаира	5,500	1,369	1,972	35,86%	0,603	14,61%			↓
	БДИБР	Баташки водносиллов път									
	БДИБР	Голям Беглик-Широка поляна	86,091	7,242	57,049	66,27%	49,807	63,17%	0,435	3,427	
40	БДИБР	Голям Беглик	62,111	3,942	44,959	72,38%	41,017	70,51%			↓
41	БДИБР	Широка поляна	23,980	3,300	12,090	50,42%	8,790	42,51%			↓
42	БДИБР	Беглика	1,554	0,242	0,950	61,16%	0,708	54,00%	0,066	0,009	↑
43	БДИБР	Тошков Чарк	1,782	0,276	0,653	36,62%	0,377	25,01%	0,254	0,006	↑
44	БДИБР	Батак	310,298	19,950	177,502	57,20%	157,552	54,26%	4,253	8,266	↓
	БДИБР	Каскада Доспат-Въча									
45	БДЗБР	Доспат	449,249	14,907	351,201	78,18%	336,294	77,43%	1,972	16,192	↓
46	БДИБР	Цанков камък	110,708	31,200	85,591	77,31%	54,391	68,41%	17,413	28,796	↓
47	БДИБР	Въча	226,120	24,520	172,044	76,09%	147,524	73,18%	30,021	15,924	↑
48	БДИБР	Кричим	20,256	1,730	19,494	96,24%	17,764	95,89%	15,863	17,066	↓
	БДИБР	Каскада Арда									
49	БДИБР	Кърджали	497,236	107,176	342,967	68,97%	235,791	60,45%	2,783	43,105	↓
50	БДИБР	Студен кладенец	387,772	90,667	227,059	58,55%	136,392	45,91%	28,049	43,699	↓
51	БДИБР	Ивайловград	156,702	59,526	141,960	90,59%	82,434	84,83%	29,865	44,838	↓
52	БДИБР	Розов кладенец	20,400	13,268	16,620	81,47%	3,352	47,00%	не се получава ежедневна информация приток и разход		↓

* Данните в таблицата са за състоянието на комплексните и значими язовири по Приложение 1 от Закона за водите са към 8 часа на съответния ден.

** С Решение № 740 от 15 октомври 2020 г. за осигуряване на дългосрочната стабилност на водоснабдяването на Столична община, Министерски съвет определя „Български ВиК холдинг“ ЕАД, да извърши необходимите действия за осигуряване на възможност за пречистване на питейни води от язовир „Огняново“.

Към момента не са изпълнени изискванията за вписване на язовира в регистъра съгласно изискванията на Закона за здравето и няма разрешително по реда на закона за водите, поради което не се подават води за питейнобитово водоснабдяване.

Язовир Панчарево:

Съгласно предоставената справка от НС ЕАД язовир „Панчарево“ прелива с 2,8 м³/сек. Постъпващият приток в язовира на 06.10.2022 г. е 2,905 м³/сек. Размерът на дневния разход и прелялото количество се равняват на 3,141 м³/сек. Наличният обем в язовира е 5,3872 млн. м³, което представлява 83,33% от общия му обем.

Язовир Пчелина:

Съгласно предоставената справка от НС ЕАД язовир „Пчелина“ прелива с 3,388 м³/сек. Постъпващият приток в язовира на 06.10.2022 г. е 3,438 м³/сек. Размерът на дневния разход и прелялото количество се равняват на 3,438 м³/сек. Наличният обем в язовира е 53,9 млн. м³, което представлява 99,45% от общия му обем.

По данни и прогнози на НИМХ

Дневен хидрометеорологичен бюлетин четвъртък 6 октомври 2022 г.

На 06.10 и през следващите три дни речните нива ще останат без съществени изменения. Водните количества ще бъдат под праговете за внимание.

МЕТЕОРОЛОГИЧЕН БЮЛЕТИН



Анализ на денонощната сума на валежа от 07:30 ч. на 05.10.2022 г. до 07:30 ч. на 06.10.2022 г., използващ модел ALADIN и данни от наблюдателната мрежа на НИМХ.

Метеорологична прогноза за 7 октомври 2022 г.

През нощта ще е предимно ясно и почти тихо. Минималните температури ще са между 5° и 10° , по Черноморието малко по-високи, в София - около 5° . Утре ще е предимно слънчево, с разкъсана висока облачност. В сутрешните часове на отделни места в равнинната част от страната видимостта ще е намалена. Ще духа слаб, в Източна България до умерен североизточен вятър. Максималните температури ще са между 20° и 25° , в София - около 20° .

В планините ще е предимно слънчево. Ще духа умерен, по най-високите и открити части до силен североизточен вятър. Максималната температура на 1200 метра ще е около 15°, на 2000 метра - около 8°.

По Черноморието ще е предимно слънчево, с разкъсана висока облачност. Ще духа до умерен вятър от североизток. Максималните температури ще са 20° - 22°. Температурата на морската вода е от 16° - 19°. Вълнението на морето ще бъде 2-3 бала.

Прогноза за времето от 8 до 13 октомври 2022 г.

През почивните дни ще бъде предимно слънчево. Сутрин на места в низините и котловините ще бъде мъгливо или с ниска слоеста облачност. В събота в източните райони ще духа слаб до умерен вятър от североизток, а в неделя за кратко в по-голямата част от страната - от запад-северозапад. Минималните температури ще са между 6° и 11°, а максималните - между 18° и 23°. През първата половина от новата седмица остават условията за сутрешни мъгли в равнинната част от страната. Облачността ще се увеличи и в понеделник само на отделни места в планинските райони, а във вторник и сряда на повече места в Югозападна България ще има валежи от дъжд. Ще е почти тихо или със слаб, по Черноморието до умерен североизточен вятър. Температурите ще се задържат без съществена промяна.

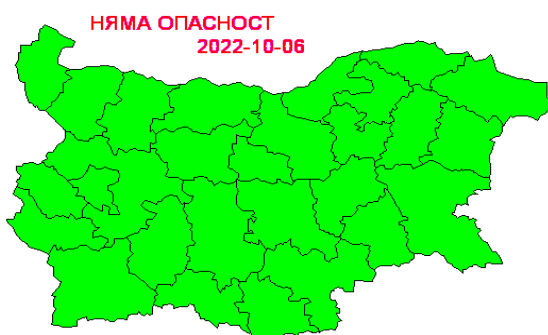
ПРОГНОЗА ЗА ОЧАКВАНИ КОЛИЧЕСТВА ВАЛЕЖИ

За 6 и 7 октомври 2022 г.: Днес и утре ще е без валежи.

За 8 и 9 октомври 2022 г.: В събота и неделя - без валежи.

ПРОГНОЗА ЗА ОПАСНИ И ОСОБЕНО ОПАСНИ МЕТЕОРОЛОГИЧНИ ЯВЛЕНИЯ

На 6 и 7 октомври 2022 г. в страната не се очакват опасни метеорологични явления.



Карта на опасните явления за 06.10.2022 г. Карта на опасните явления за 07.10.2022 г.

Подробна информация за предупрежденията и опасните метеорологични явления по области и общини може да бъде получена от интерактивните карти на адреси:

<http://weather.bg/0index.php?koiFail=RM01опасни1&lng=0>

<http://weather.bg/obshtini/indexS.php>

Легенда:



Бяло:

Липсваща, недостатъчна, стара или съмнителна информация.



Зелено:

Няма опасни явления.



Жълто:

Времето може да бъде потенциално опасно. Явленията, които са прогнозирани, не са необичайни, но изискват внимание, ако възнамерявате да вършите работа на открито. Следете прогнозите за времето и не поемайте излишен риск.



Оранжево:

Времето е опасно. Прогнозирани са по-рядко случващи се метеорологични явления. Възможни са материални щети и има опасност от наранявания. Бъдете много внимателни и се информирайте подробно и често за метеорологичната обстановка. Съобразявайте се с неизбежните рискове и следвайте всички съвети на компетентните органи.



Червено:

Времето е много опасно. Прогнозирани са изключително интензивни опасни метеорологични явления. Възможни са големи материални щети и нещастни случаи, може да възникне и опасност за живота. Следвайте нарежданията и всички съвети на компетентните органи и бъдете готови да извънредни мерки

ХИДРОЛОГИЧЕН БЮЛЕТИН

Анализ на хидрологичната обстановка през изминалото денонощие

Анализът е направен на база измерени водни стоежи и изчислени по временни ключови криви водни количества от оперативни автоматични и конвенционални хидрометрични станции на НИМХ:

Дунавски басейн: През изминалото денонощие речните нива в басейна са останали без съществени изменения или са се понижавали. Регистрираните колебания на нивата на реките Огоста при с. Бутан (-14/+14 см), в средното и долното течение на Искър (-14/+13 см), Малък Искър при Етрополе (-13/+12 см) и Осъм при Ловеч (-15/+5 см) са в резултат на работа на хидротехнически съоръжения, валежи и оттичане. Отчетените изменения на речните нива в останалата част от басейна са както следва: за водосбора на р. Нишава от -3 см до +1 см; за водосбора на р. Лом от -1 см до +1 см; за водосбора на р. Огоста от -3 см до +4 см; за водосбора на р. Искър от -3 см до +2 см; за водосбора на р. Вит от -3 см до +3 см; за водосбора на р. Осъм от -10 см до +7 см; за водосбора на р. Янтра от -6 см до +4 см; за водосбора на р. Русенски Лом от -3 см до +3 см. Водните количества на реките в басейна са под праговете за средни води и около праговете за ниски води.

Черноморски басейн: През изминалото денонощие нивата на наблюдаваните реки в басейна са останали без съществени изменения. Отчетените колебания на речните нива в басейна са както следва: за водосбора на р. Провадийска от -3 см до +2 см; за водосбора на р. Камчия от -4 см до +5 см; за водосбора на р. Айтоска - без изменение; за водосбора на р. Факийска - без изменение; за водосбора на р. Ропотамо от -2 см до +1 см; за водосбора на р. Велека от -3 см до +2 см. Водните количества на реките в басейна са под праговете за средни води и около праговете за ниски води.

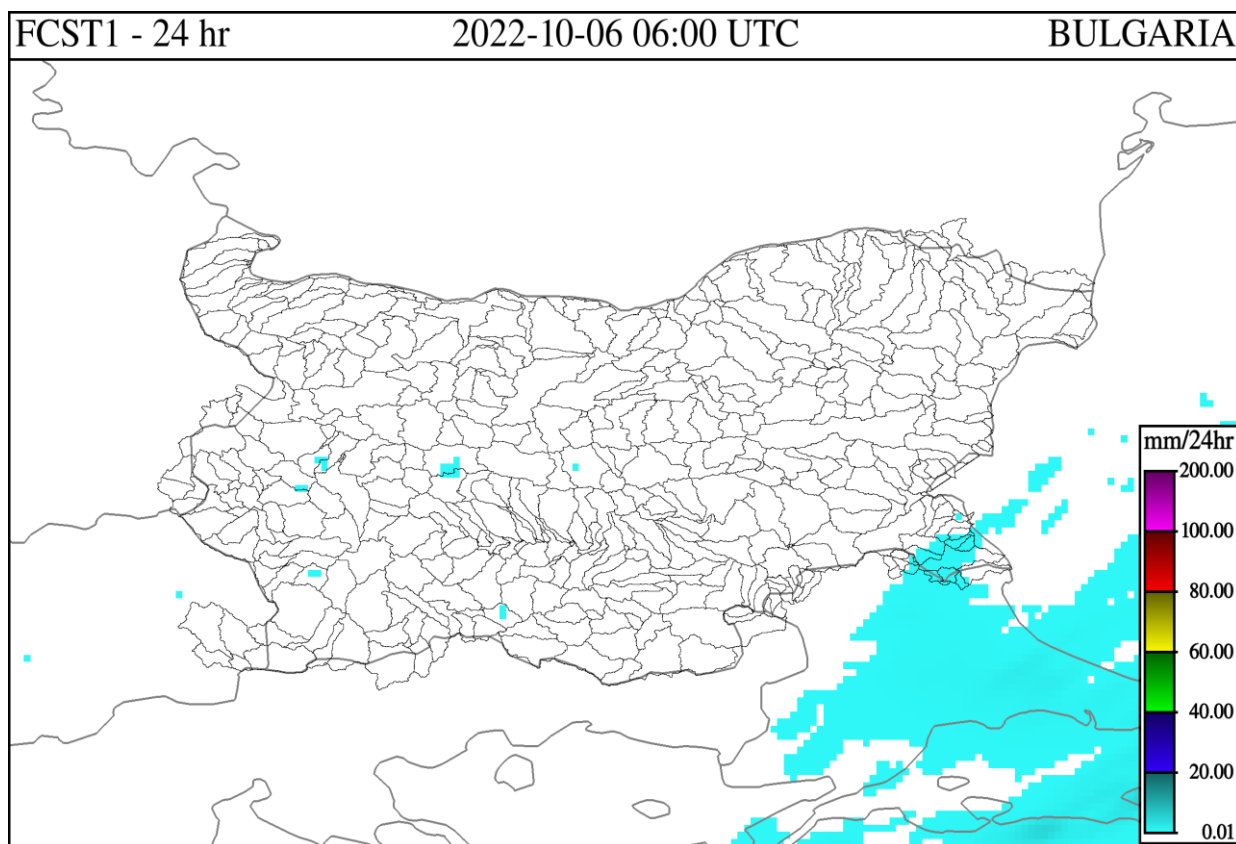
Източнобеломорски басейн: През изминалото денонощие нивата на наблюдаваните реки са останали без съществени изменения. Регистрираните колебания на нивата на реките Тъжа при ВЕЦ Тъжа (-24/+26 см), Марица при Белово (-124/+125 см) и при Пазарджик (-15/+32 см), Въча при м. Забрал (± 145 см), Въча при Кричим (-30/+29 см) и Арда при с. Вехтино (-13/+14 см) са в резултат от работа на хидротехнически съоръжения. Отчетените изменения на речните нива в останалата част от басейна са както следва: за водосбора на р. Тунджа от -9 см до +5 см; за водосбора на р. Марица от -10 см до +9 см; за водосбора на р. Арда с до ± 6 см. Водните количества на реките в басейна са под

праговете за средни води и около праговете за ниски води. С водни количества около прага за високи води е р. Въча при м. Забрал.

Западнобеломорски басейн: През изминалото денонощие нивата на по-голяма част от реките в басейна са се понижавали или са останали без съществени изменения. Отчетените колебания на речните нива в басейна са както следва: за водосбора на р. Места от -5 см до +5 см; за водосбора на р. Струма от -7 см до +5 см. Водните количества на реките в басейна са под праговете за средни води и около праговете за ниски води.

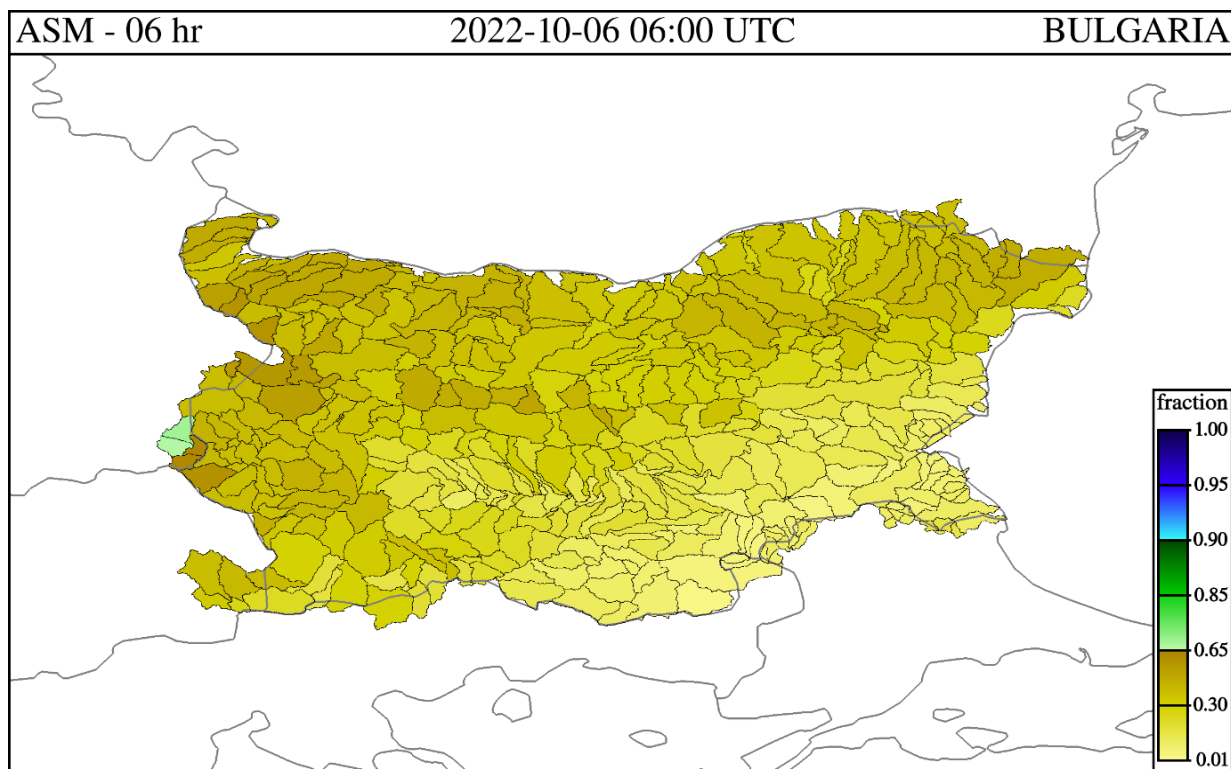
ДОПЪЛНИТЕЛНА ПРОГНОЗНА МЕТЕОРОЛОГИЧНА ИНФОРМАЦИЯ, ИЗПОЛЗВАНА ПРИ ИЗГОТВЯНЕ НА ХИДРОЛОГИЧНАТА ПРОГНОЗА

- 24 h прогноза за валежите от модела ALADIN за района на Черно море и Близкия Изток от 09:00 ч. местно време на 06.10.2022 г. до 09:00 ч. местно време на 07.10.2022 г.

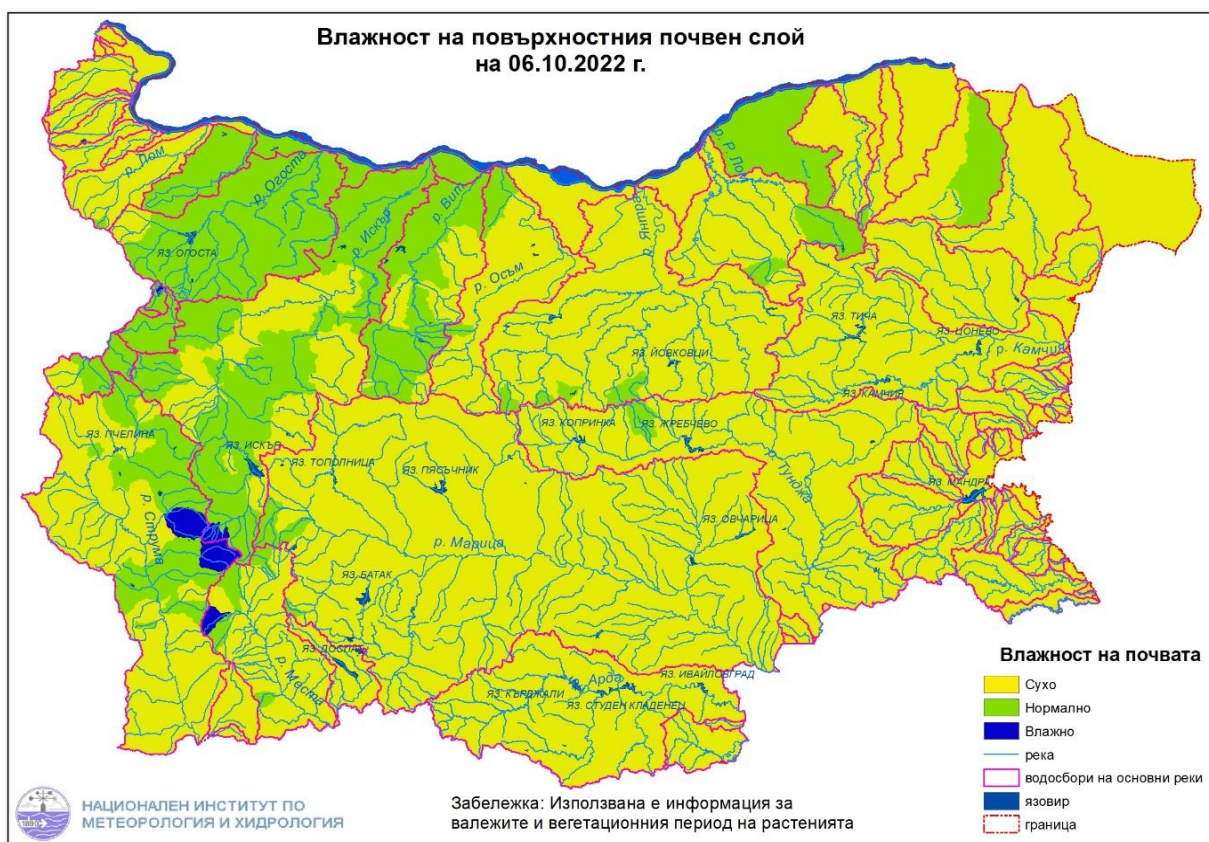


- **Влажност на почвата:**

- На картата по-долу е представено пространственото разпределение на средната почвена влага - насищане с вода на повърхностния (до 30 cm) почвен слой с използване на резултати от модела Sacramento Soil Moisture Accounting Model.



- На картата по-долу е представено пространственото разпределение на средната почвена влага.



Хидрологична прогноза

На основа на метеорологичната прогноза, обработената хидрологична информация и моделираните водни количества от НИМХ:

Дунавски басейн: Днес (06.10) и през следващите три дни нивата на наблюдаваните реки в басейна ще останат без съществени изменения. Водните количества ще бъдат под праговете за внимание

Поради технически причини няма прогнозни водни количества от модела за водосбора на река Огоста.

Моделът за водосбора на р. Искър прогнозира: Прогнозираните водни количества на 07, 08 и 09.10.2022 г. ще са под средната многогодишна стойност. Днес (06.10) и през следващите три дни нивата на реките във водосбора ще останат без съществени изменения. Водните количества ще бъдат под прага за внимание.

Моделът за водосбора на р. Янтра прогнозира: Прогнозираните водни количества на 07, 08 и 09.10.2022 г. ще бъдат около и под средномногогодишните стойности. Днес (06.10) и през следващите три дни речните нива във водосбора

ще останат без съществени изменения. Водните количества ще бъдат под праговете за внимание.

Моделът за водосбора на р. Русенски Лом прогнозира: Прогнозираните водни количества във водосбора на р. Черни Лом на 07, 08, 09, 10 и 11.10.2022 г. ще бъдат под средномногогодишните стойности. Днес (06.10) и през следващите 4-5 дни речните нива във водосбора ще останат без съществени изменения. Водните количества ще бъдат под праговете за внимание.

Черноморски басейн: Днес (06.10) и през следващите три дни речните нива в басейна ще останат без съществени изменения. Водните количества ще бъдат под праговете за внимание.

Моделът за водосбора на р. Айтоска прогнозира: Прогнозираните водни количества на 07, 08 и 09.10.2022 г. ще бъдат под средномногогодишните стойности. Днес (06.10) и през следващите три дни речните нива във водосбора ще останат без съществени изменения. Водните количества ще бъдат под праговете за внимание.

Моделът за водосбора на р. Факийска прогнозира: Прогнозираните водни количества на 07, 08, 09, 10 и 11.10.2022 г. ще бъдат под средномногогодишните стойности. Днес (06.10) и през следващите 4-5 дни речните нива във водосбора ще останат без съществени изменения. Водните количества ще бъдат под праговете за внимание.

Източнобеломорски басейн: Днес (06.10) и през следващите три дни речните нива в басейна ще останат без съществени изменения. Водните количества ще бъдат под праговете за внимание.

Системата за ранно предупреждение за водосборите на реките Марица и Тунджа на НИМХ прогнозира:

- Водните нива ще бъдат под праговете за внимание

<u>Прагове за предупреждение</u>			
Нива на тревога:	Жълто - Внимание	Оранжево - Предупреждение	Червено - Тревога

Системата за ранно предупреждение за водосбора на река Арда на НИМХ прогнозира:

- Водните количества ще бъдат под праговете за внимание.

<u>Прагове за предупреждение</u>			
Нива на тревога:	Жълто - Внимание	Оранжево - Предупреждение	Червено - Тревога

Западнобеломорски басейн: Днес (06.10) и през следващите три дни речните нива в басейна ще останат без съществени изменения. Водните количества ще бъдат под праговете за внимание.

В направените прогнози не се отчита работата и ретензионната способност на хидротехническите съоръжения.

РЕКА ДУНАВ

Водни стоежи в българския участък на река Дунав за 6 октомври 2022 г. по данни на Изпълнителна агенция „Проучване и поддържане на река Дунав“:

станция	километър	воден стоеж [cm]	разлика	t вода
		водно количество [m ³ /s]	за 24 ч. [cm]	[°C]
Ново село	833.60	226 Q: 4 357	+9	16.5
Лом	743.30	284 Q: 4 381	+23	17.2
Оряхово	678.00	156 Q: 4 309	+20	17.6
Никопол	597.50	210	+14	17.4
Свищов	554.30	169 Q: 4 242	+10	17.2
Русе	495.60	144 Q: 4 034	-3	17.4
Силистра	375.50	156 Q: 4 051	-14	18