



Министерство на
околната среда и водите

**Ежедневен
булетин за
състоянието на
водите**

7 МАРТ 2024

**Комплексни и
значими
язовири**

Речни нива

Информация за наличните обеми в комплексните и значими язовири, които се следят в МОСВ:

Съгласно приложение №1 към чл. 13, ал. 1, т. 1 от Закона за водите, комплексните и значими язовири са 52 броя.

Сумата от наличните в тях завирени обеми към 07.03.2024 г. е 3961.9 млн. м³, представлява 60.6 % от сумата от общите им обеми, с 0.1 % повече от отношението на завирените им обеми спрямо сумата на общите им обеми към 06.03.2024 г.

Според основното им предназначение наличните в тях завирени обеми са както следва:

- питейно-битово водоснабдяване - 69.8 % от общия им обем;
- за резервно питейно-битово водоснабдяване - 30.9 % от общия им обем;
- напояване - 43.3 % от общия им обем;
- енергетика - 70.2 % от общия им обем.

Налични завирени обеми в язовири по приложение 1 на ЗВ с трансгранично влияние:

1. за Каскада „Арда“:

Язовир „Кърджали“ - 338.871 млн. м³, което е 68.15 % от общия му обем;

Язовир „Студен кладенец“ - 294.940 млн. м³, което е 76.06 % от общия му обем;

Язовир „Ивайловград“ - 124.802 млн. м³, което е 79.64 % от общия му обем;

2. за Каскада „Горна Тунджа“:

Язовир „Копринка“ - 43.795 млн. м³, което е 30.79 % от общия му обем;

Язовир „Жребчево“ - 183.406 млн. м³, което е 45.85 % от общия му обем.

БЮЛЕТИН №1007 от 07.03.2024 г. към 8 часа

ОБОБЩЕНИ ДАННИ ЗА СЪСТОЯНИЕТО НА ВОДИТЕ В КОМПЛЕКСНИТЕ И ЗНАЧИМИ ЯЗОВИРИ

Сумата от наличните завърени обеми към комплексните и значими язовири е			3961,9	млн.куб.м.	представлява		60,6%	Тенденция	в бр. язовири		
Според основното предназначение на язовирите наличните в тях завърени обеми:			за питейно-битово водоснабдяване		69,8%	от общия им обем;	64,57%	от полезния им обем	↑ - повишаване на обема	25	
			за резервно - ПБВ		30,9%	от общия им обем;	52,52%	от полезния им обем	↓ -понижаване на обема	19	
			за напояване		43,3%	от общия им обем;	36,92%	от полезния им обем	~ - задържане на обема	5	
			за енергетика		70,2%	от общия им обем;	65,18%	от полезния им обем	⌋ -преливане	2	
№	БД	Язовир	Общ обем	Мъртъв/ Санитарен обем	Наличен обем		Наличен полезен обем		Ср. денонощен приток	Ср. денонощен разход	Тенденция
			млн.м ³		млн.м ³	млн.м ³	% от общия обем	млн.м ³	% от полезния обем	м ³ /сек.	
1	БДДР	Искър	655,252	87,200	502,036	76,62%	414,836	73,03%	6,417	3,369	↑
2	БДДР	Бели Искър	15,080	1,400	8,300	55,04%	6,900	50,43%	0,172	0,915	↓
3	БДДР	Среченска бара	15,500	1,000	14,854	95,83%	13,854	95,54%	0,590	0,486	↑
4	БДДР	Христо Смирненски	27,700	4,200	20,985	75,76%	16,785	71,43%	1,053	0,648	↑
5	БДДР	Йовковци	92,179	9,000	74,229	80,53%	65,229	78,42%	0,117	0,686	↓
6	БДЧР	Тича	311,800	40,000	181,168	58,10%	141,168	51,94%	0,164	1,391	↓
7	БДЧР	Камчия	233,550	76,000	156,011	66,80%	80,011	50,78%	1,672	2,390	↓
8	БДЧР	Ясна поляна	32,320	7,550	18,424	57,00%	10,874	43,90%	0,012	0,255	↓

9	БДИБР	Асеновец	28,200	2,000	12,367	43,85%	10,367	39,57%	0,162	0,313	↓	
10	БДИБР	Боровица	27,300	4,600	24,154	88,48%	19,554	86,14%	1,882	0,319	↑	
11	БДЗБР	Студена	25,200	2,400	20,785	82,48%	18,385	80,64%	1,411	0,754	↑	
12	БДЗБР	Дяково	35,400	8,000	21,130	59,69%	13,130	47,92%	0,359	0,197	↑	
13	БДЗБР	Калин - за рез.водоснабдяване	1,024	0,100	0,361	35,21%	0,261	28,20%	не се получава ежедневна информация приток и разход		↑	
14	БДЗБР	Карагьол - за рез.водоснабдяване	2,252	0,200	0,469	20,82%	0,269	13,10%			↓	
15	БДДР	Огняново - за рез.водоснабдяване **	31,600	2,500	18,816	59,54%	16,316	56,07%	0,850	0,260	↑	
16	БДЧР	Порой	45,200	2,000	5,355	11,85%	3,355	7,77%	0,104	0,000	↑	
17	БДЧР	Ахелой	12,350	0,800	3,581	29,00%	2,781	24,08%	0,012	0,000	↑	
18	БДДР	Панчарево	6,465	1,500	5,122	79,23%	3,622	72,96%	3,084	3,168	↓	
19	БДДР	Ястребино	62,300	3,900	34,826	55,90%	30,926	52,96%	0,313	0,116	↑	
20	БДДР	Кула	20,250	0,700	9,327	46,06%	8,627	44,13%	0,069	0,035	↑	
21	БДДР	Рабиша	43,200	2,400	12,319	28,52%	9,919	24,31%	0,000	0,000	~	
22	БДДР	Огоста	506,000	67,000	228,965	45,25%	161,965	36,89%	5,382	8,970	↓	
23	БДДР	Сопот	60,908	1,300	37,880	62,19%	36,580	61,37%	1,551	0,336	↑	
24	БДДР	Горни Дъбник	130,000	3,000	47,888	36,84%	44,888	35,34%	0,486	0,486	~	
25	БДДР	Бели Лом	25,500	3,200	8,344	32,72%	5,144	23,07%	0,174	0,069	↑	
26	БДЧР	Съединение	12,810	1,500	8,000	62,45%	6,500	57,47%	0,081	0,081	~	
27	БДЧР	Георги Трайков (Цонево)	330,000	21,000	133,868	40,57%	112,868	36,53%	0,938	0,938	~	
28	БДИБР	Жребчево	400,000	30,000	183,406	45,85%	153,406	41,46%	4,739	1,544	↑	
29	БДИБР	Малко Шарково	45,000	3,900	30,368	67,48%	26,468	64,40%	0,104	0,104	~	
30	БДИБР	Домлян	26,074	0,700	5,438	20,86%	4,738	18,67%	0,746	0,006	↑	
31	БДИБР	Пясъчник	206,530	3,400	20,930	10,13%	17,530	8,63%	0,497	0,092	↑	
32	БДИБР	Тополница	137,108	20,000	61,354	44,75%	41,354	35,31%	3,484	0,556	↑	
33	БДИБР	Тракиец	114,000	24,000	62,723	55,02%	38,723	43,03%	0,012	0,150	↓	
34	БДЗБР	Пчелина	54,200	34,200	54,100	99,82%	19,900	99,50%	7,407	7,407	↓	
35	БДДР	Александър Стамболийски	205,569	20,000	124,881	60,75%	104,881	56,52%	2,733	0,907	↑	
36	БДДР	Кокаляне	не се получава ежедневна информация									
37	БДИБР	Копринка	142,214	5,410	43,795	30,79%	38,385	28,06%	3,931	0,989	↑	

	БДИБР	Белмекен-Чаира	149,536	5,179	71,437	47,77%	66,258	45,90%	3,724	8,242	
38	БДИБР	Белмекен	144,036	3,810	70,350	48,84%	66,540	47,45%			↓
39	БДИБР	Чаира	5,500	1,369	1,087	19,77%	-0,282	-6,82%			↓
	БДИБР	Баташки водосилов път									
	БДИБР	Голям Беглик-Широка поляна	86,091	7,242	46,712	54,26%	39,470	50,06%	5,596	5,712	
40	БДИБР	Голям Беглик	62,111	3,942	38,039	61,24%	34,097	58,62%			↓
41	БДИБР	Широка поляна	23,980	3,300	8,674	36,17%	5,374	25,99%			↓
42	БДИБР	Беглика	1,554	0,242	0,881	56,71%	0,639	48,73%	0,298	0,555	↓
43	БДИБР	Тошков Чарк	1,782	0,276	0,642	36,02%	0,366	24,30%	0,803	0,626	↑
44	БДИБР	Батак	310,298	19,950	204,216	65,81%	184,266	63,46%	12,133	0,385	↑
	БДИБР	Каскада Доспат-Въча									
45	БДЗБР	Доспат	449,249	14,907	389,978	86,81%	375,071	86,35%	6,062	8,518	↓
46	БДИБР	Цанков камък	110,708	31,200	81,889	73,97%	50,689	63,75%	17,268	19,325	↓
47	БДИБР	Въча	226,120	24,520	180,182	79,68%	155,662	77,21%	22,544	12,093	↑
48	БДИБР	Кричим	20,256	1,730	19,736	97,43%	18,006	97,20%	11,924	8,015	↑
	БДИБР	Каскада Арда									
49	БДИБР	Кърджали	497,236	107,176	338,871	68,15%	231,695	59,40%	35,345	13,277	↑
50	БДИБР	Студен кладенец	387,772	90,667	294,940	76,06%	204,273	68,75%	11,259	19,742	↓
51	БДИБР	Ивайловград	156,702	59,526	124,802	79,64%	65,276	67,17%	19,757	21,237	↓
52	БДИБР	Розов кладенец	20,400	13,268	19,392	95,06%	6,124	85,87%	не се получава ежедневна информация приток и разход		↓

* Данните в таблицата са за състоянието на комплексните и значими язовири по Приложение 1 от Закона за водите към 8 часа на съответния ден.

** С Решение №740 от 15 октомври 2020 г. за осигуряване на дългосрочната стабилност на водоснабдяването на Столична община, Министерски съвет определя „Български ВиК холдинг“ ЕАД, да извърши необходимите действия за осигуряване на възможност за пречистване на питейни води от язовир „Огняново“.

Към момента не са изпълнени изискванията за вписване на язовира в регистъра съгласно изискванията на Закона за здравето и няма разрешително по реда на закона за водите, поради което не се подават води за питейнобитово водоснабдяване.

Язовир Панчарево:

Съгласно предоставената справка от НС ЕАД язовир „Панчарево“ прелива с 2,8 м³/сек. Постъпващият приток в язовира на 07.03.2024 г. е 3,084 м³/сек. Размерът на дневния разход и прелялото количество се равняват на 3,168 м³/сек. Наличният обем в язовира е 5,1224 млн. м³, което представлява 79,23% от общия му обем.

Язовир Пчелина:

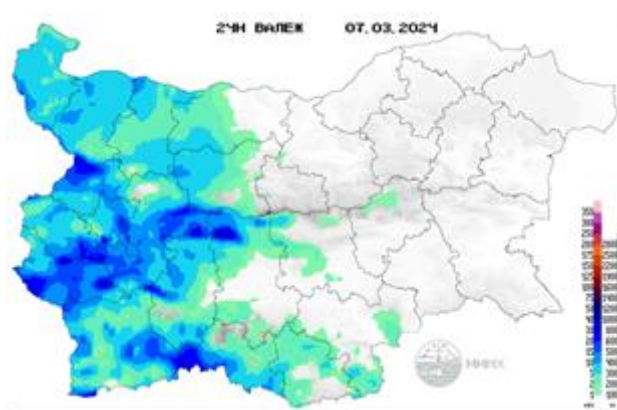
Съгласно предоставената справка от НС ЕАД язовир „Пчелина“ прелива с 7,357 м³/сек. Постъпващият приток в язовира на 07.03.2024 г. е 7,407 м³/сек. Размерът на дневния разход и прелялото количество се равняват на 7,407 м³/сек. Наличният обем в язовира е 54,1 млн. м³, което представлява 99,82% от общия му обем.

По данни и прогнози на НИМХ

На 07.03 в резултат на валежи, ще има повишения на речните нива в по-голяма част от басейните, като по-съществени те ще са в планинските части от Дунавски басейн. През деня на 08.03 и на 09 и 10.03 нивата на реките от Дунавски и Източнореломорски басейн ще се понижават, а в Черноморски и Западнореломорски басейн ще останат без съществени изменения, като в резултат на оттичане на 08.03 ще има повишения в долните течения на основните реки от Дунавски басейн и в долните течения на р. Марица и р. Тунджа.

Водните количества ще бъдат под праговете за внимание.

МЕТЕОРОЛОГИЧЕН БЮЛЕТИН



Анализ на денонощната сума на валежа от 7:30 ч на 06.03.2024 г. до 7:30 ч на 07.03.2024 г., използващ модел ALADIN-BG и данни от наблюдателната мрежа на НИМХ

Метеорологична прогноза за 8 март 2024 г.

През нощта ще остане облачно, на места с валежи от дъжд, но вече ще са по-слаби. След полунощ и в сутрешните часове, на отделни места, главно в Западния и Централния Предбалкан, е възможно дъждът временно да премине в сняг. Ще духа слаб до умерен североизточен вятър. Преобладаващите минимални температури ще са между 0° и 5°, в София - около 2°.

Утре още преди обяд валежите ще започнат да спират, най-късно и в планините. Облачността над по-голямата част от страната ще е значителна, но след обяд от запад ще се разкъсва. Ще духа слаб до умерен североизточен вятър, който вечерта ще стихва. Максималните температури ще са предимно между 5° и 10°, в София - около 7°.

В планините ще бъде облачно с валежи от сняг, през деня под 900-1000 m - дъжд, които до вечерта в повечето райони ще спрат. Ще духа умерен вятър от север-северозапад. Максималната температура на височина 1200 m ще е около 3°, на 2000 m - около минус 3°.

По Черноморието облачността ще е значителна и на места ще превали дъжд. Ще духа до умерен североизточен вятър. Максималните температури ще са 7°-8°, близки до температурата на морската вода. Вълнението на морето ще бъде 3 бала.

Прогноза за времето от 9 до 14 март 2024 г.

В събота ще е почти без валежи; облачността ще е разкъсана. Вятърът ще се ориентира от юг-югоизток, ще бъде слаб. В неделя ще бъде предимно слънчево, след обяд от запад ще започне увеличение на облачността, средна и висока. Вятърът ще се усили и ще е до умерен. Минималните температури ще бъдат между минус 2° и 3°, а максималните ще се повишават и в повечето места ще са между 12° и 17°. През първите дни от следващата седмица вятърът ще стане югозападен и ще се усили още. Затоплянето ще продължи и в понеделник в цялата страна дневните температури ще са над 15°, на места до 20-22°. Ще преобладава облачно време. В понеделник от северозапад ще започнат валежи от дъжд. През нощта срещу вторник и във вторник валежната зона ще се премества на югоизток и ще премине през цялата страна. Югозападният вятър ще отслабне и временно ще се смени със западен. В средата на седмицата също ще вали на много места. Вятърът ще бъде от запад-северозапад и в повечето райони ще е умерен, в четвъртък в Дунавската равнина и западната част на Горнотракийската низина силен. Все още ще е топло за периода, но температурите ще се понижават.

ПРОГНОЗА ЗА ОЧАКВАНИ КОЛИЧЕСТВА ВАЛЕЖИ

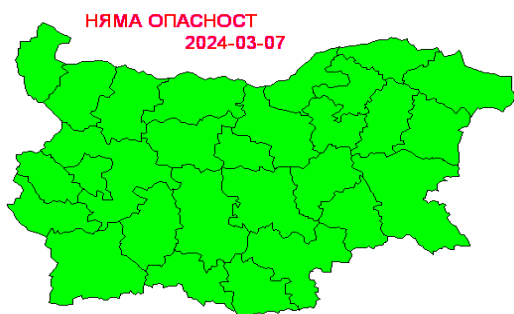
За 7 и 8 март 2024 г.: Днес на много места в Западна и Централна България ще има валежи от дъжд, в планините над около 1200 m - сняг. Количества 5-15 mm, локално, главно в планинските райони - до 20-25 mm. В Източна България валежите ще са в следобедните часове, ще са на по-малко места с количества 2-7 mm. Утре валежите ще отслабнат, до вечерта почти навсякъде ще спрат. Количества за денонощието (до полунощ срещу събота): 1-10 mm.

За 9 и 10 март 2024 г.: Събота и неделя почти без валежи.

ПРОГНОЗА ЗА ОПАСНИ И ОСОБЕНО ОПАСНИ МЕТЕОРОЛОГИЧНИ ЯВЛЕНИЯ

На 7 март 2024 г. (Фиг. 1) не се очакват опасни метеорологични явления в страната.

На 8 март 2024 г. (Фиг. 2) не се очакват опасни метеорологични явления в страната.



Фиг. 1



Фиг. 2

Подробна информация за предупрежденията и опасните метеорологични явления по области и общини може да бъде получена от интерактивната карта на адрес: <https://weather.bg/obshtini/>

Легенда:



Бяло:

Липсваща, недостатъчна, стара или съмнителна информация.



Зелено:

Няма опасни явления.



Жълто:

Времето може да бъде потенциално опасно. Явленията, които са прогнозирани, не са необичайни, но изискват внимание, ако възнамерявате да вършите работа на открито. Следете прогнозите за времето и не поемайте излишен риск.



Оранжево:

Времето е опасно. Прогнозирани са по-рядко случващи се метеорологични явления. Възможни са материални щети и има опасност от наранявания. Бъдете много внимателни и се информирайте подробно и често за метеорологичната обстановка. Съобразявайте се с неизбежните рискове и следвайте всички съвети на компетентните органи.



Червено:

Времето е много опасно. Прогнозирани са изключително интензивни опасни метеорологични явления. Възможни са големи материални щети и нещастни случаи, може да възникне и опасност за живота. Следвайте нарежданията и всички съвети на компетентните органи и бъдете готови да извънредни мерки.

ХИДРОЛОГИЧЕН БЮЛЕТИН

Анализ на хидрологичната обстановка през изминалото денонощие

Анализът е направен на база измерени водни стоежи и изчислени по временни ключови криви водни количества от оперативни автоматични и конвенционални хидрометрични станции на НИМХ:

Дунавски басейн: През изминалото денонощие нивата на наблюдаваните реки са останали без съществени изменения или са се повишили краткотрайно в резултат на валежи. Регистрираните колебания на нивата на р. Огоста в долното течение (-28/+20 см) и на р. Искър в средното и долното течение (-19/+25 см) са вследствие работата на хидротехнически съоръжения и валежи. Регистрираните колебания на речните нива в останалата част от басейна са както следва: за водосбора на р. Нишава от -1 см до +2 см; за водосбора на р. Лом от -3 см до +4 см; за водосбора на р. Огоста от -2 см до +4 см; за водосбора на р. Искър от -4 см до +6 см; за водосбора на р. Вит от -7 см до +6 см; за водосбора на р. Осъм от -3 см до +2 см; за водосбора на р. Янтра от -14 см до +27 см; за водосбора на р. Русенски Лом от -3 см до +2 см. Водните количества на реките в басейна са около и под праговете за средни води и около праговете за ниски води.

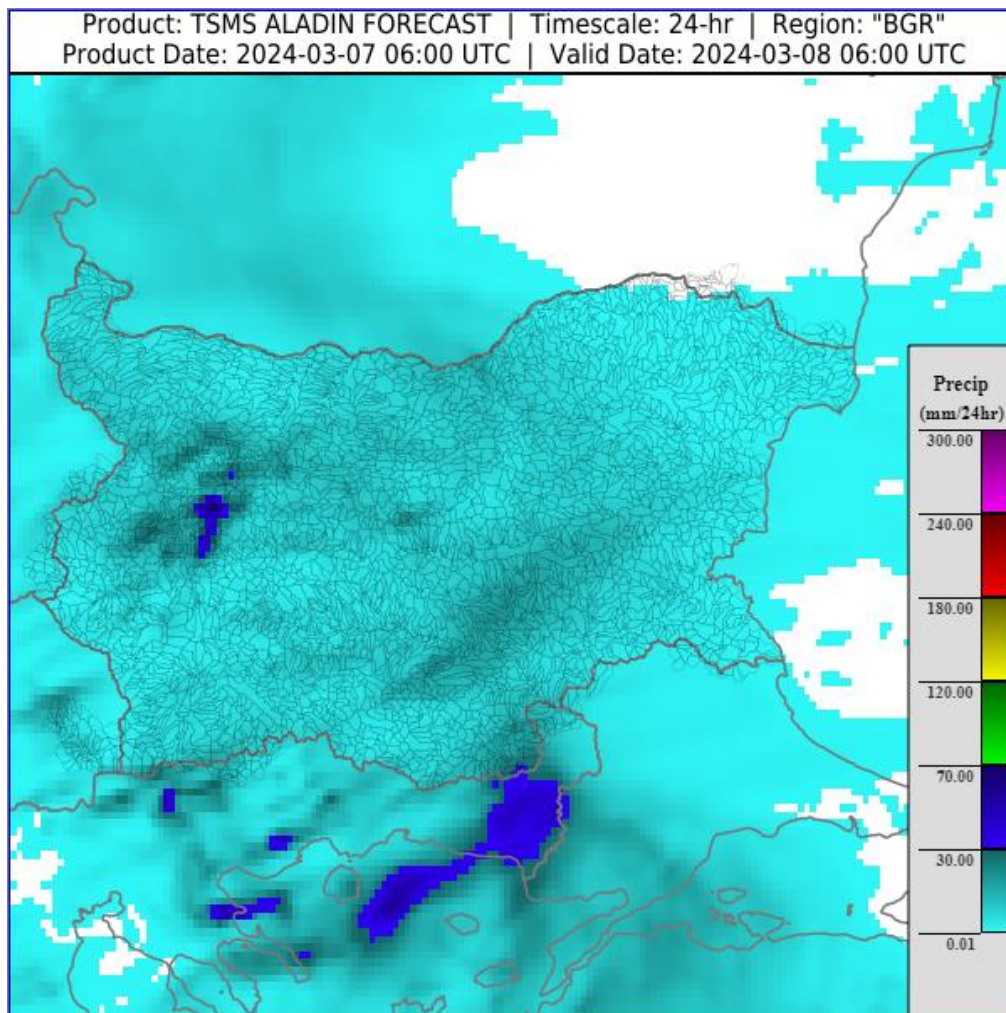
Черноморски басейн: През изминалото денонощие нивата на наблюдаваните реки са останали без съществени изменения. Отчетените колебания на речните нива в басейна са както следва: за водосбора на р. Провадийска от -3 см до +2 см; за водосбора на р. Камчия от -3 см до +3 см; за водосбора на р. Айтоска - без изменения; за водосбора на р. Факийска от -3 см до +2 см; за водосбора на р. Ропотамо - без изменения. Водните количества на реките в басейна са под праговете за средни води и около праговете за ниски води.

Източнобеломорски басейн: През изминалото денонощие нивата на наблюдаваните реки в басейна са останали без съществени изменения. Регистрираните колебания на нивата на р. Тополница при с. Поибрене (-12/+20) и на р. Въча при гр. Девин (-70/+72 см) са вследствие работата на хидротехнически съоръжения. Отчетените изменения на речните нива в останалата част от басейна са както следва: за водосбора на р. Тунджа от -20 см до +5 см; за водосбора на р. Марица от -19 см до +13 см; за водосбора на р. Арда от -15 см до +14 см; за водосбора на Бяла река от -2 см до +7 см. Водните количества на реките в по-голяма част от басейна са около и под праговете за средни води и около праговете за ниски води. Водните количества на р. Въча при гр. Девин и в горните части от водосбора на р. Арда са около праговете за високи води.

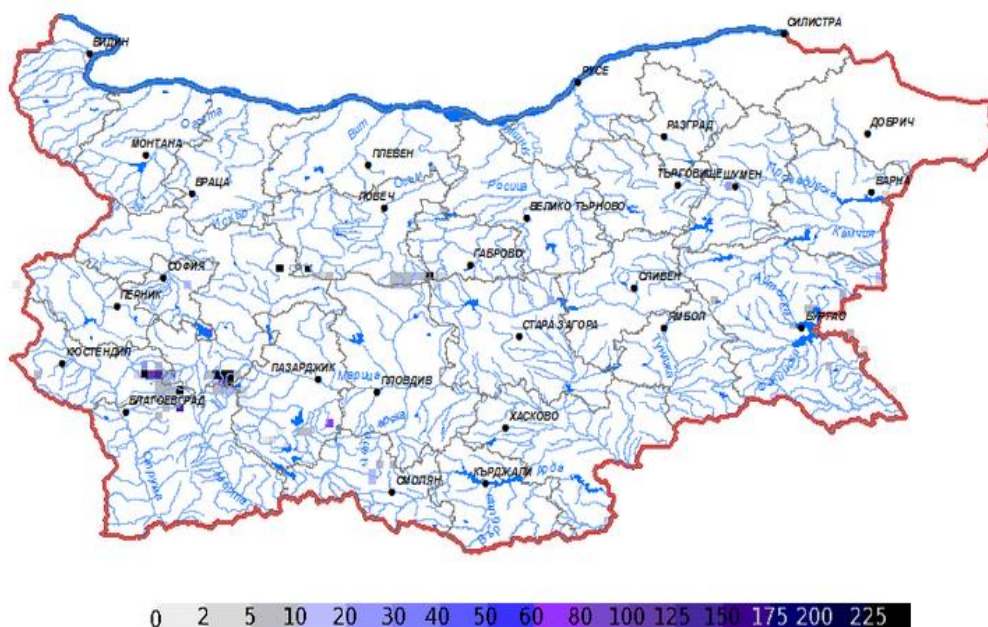
Западнобеломорски басейн: През изминалото денонощие нивата на наблюдаваните реки в басейна са останали без съществени изменения. Регистрираните колебания на речните нива в басейна са както следва: за водосбора на р. Места от -5 см до +5 см; за водосбора на р. Струма от -5 см до +8 см. Водните количества на реките в по-голяма част от басейна са около и под праговете за средни води, водното количество на р. Соволянска Бистрица при с. Гърляно е около прага за високи води.

**ДОПЪЛНИТЕЛНА ПРОГНОЗНА МЕТЕОРОЛОГИЧНА ИНФОРМАЦИЯ,
ИЗПОЛЗВАНА ПРИ ИЗГОТВЯНЕ НА ХИДРОЛОГИЧНАТА ПРОГНОЗА**

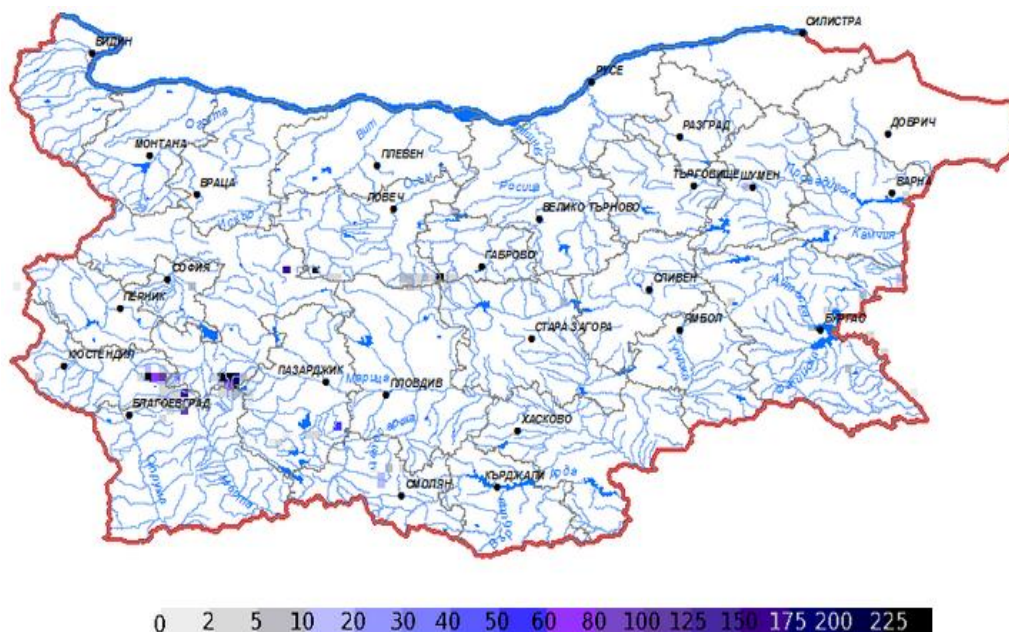
- 24 h прогноза за валежите от модела ALADIN за района на Черно море и Близкия Изток от 08:00 ч. местно време на 07.03.2024 г. до 08:00 ч. местно време на 08.03.2024 г.



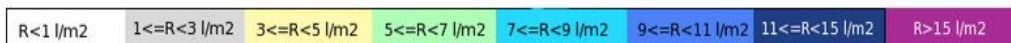
- **Снежна покривка и очаквано снеготопене за следващите 72 часа**
 - На картата по-долу е представено пространственото разпределение на наличната снежна покривка в [cm] с използване на сателитна информация в 07:00 UTC (+2 часа местно време).



- На картата по-долу е представено пространственото разпределение на водното съдържание в снежната покривка в [mm] с използване на сателитна информация в 07:00 UTC (+2 часа местно време).



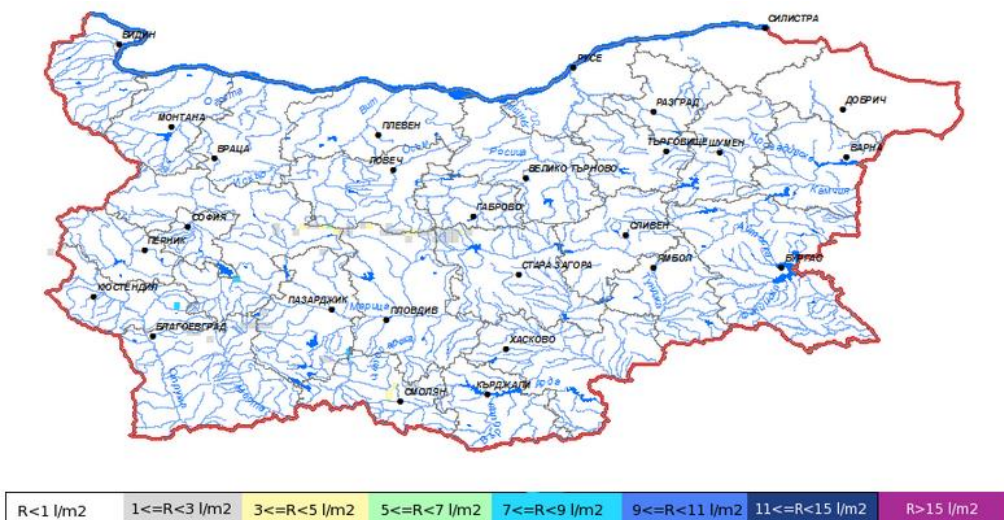
➤ На картата по-долу е представено пространственото разпределение на прогнозираното снеготопене за следващите 24 часа с използване на модела ALADIN.



➤ На картата по-долу е представено пространственото разпределение на прогнозираното снеготопене от 24 до 48 часа с използване на модела ALADIN.

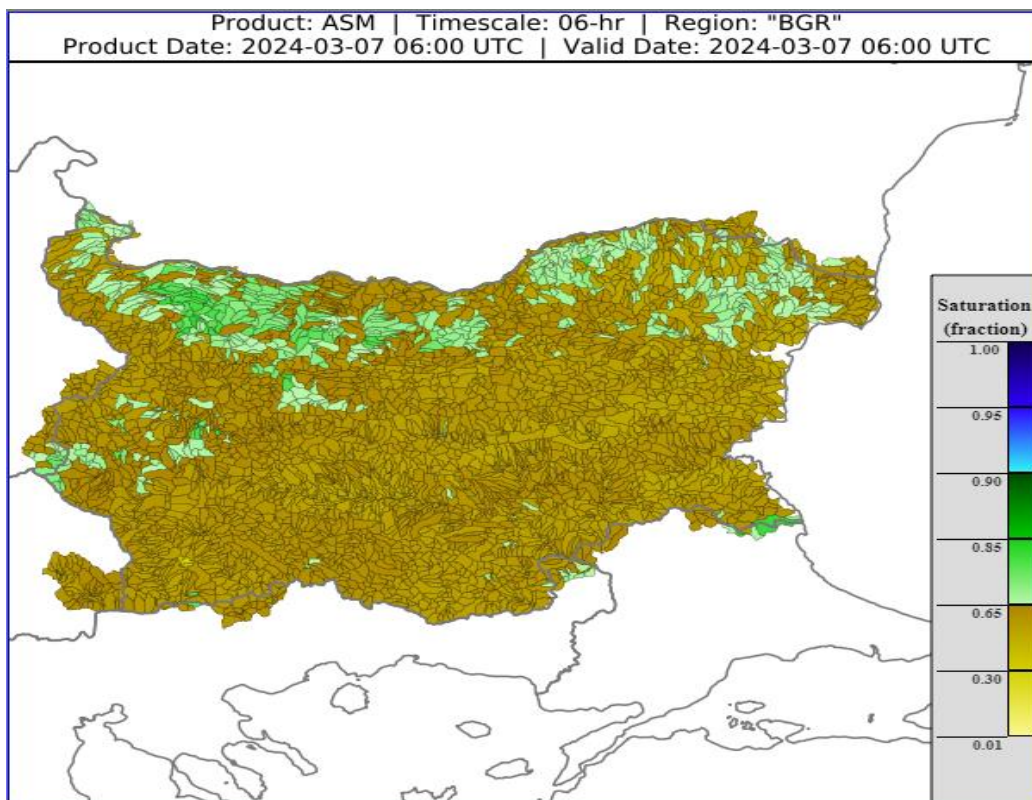


➤ На картата по-долу е представено пространственото разпределение на прогнозираното снеготопене от 48 до 72 часа с използване на модела ALADIN.



- **Влажност на почвата**

На картата по-долу е представено пространственото разпределение на средната почвена влага - насищане с вода на повърхностния (до 30 cm) почвен слой с използване на резултати от модела Sacramento Soil Moisture Accounting Model.



ХИДРОЛОГИЧНА ПРОГНОЗА

На основа на метеорологичната прогноза, обработената хидрологична информация и моделираните водни количества от НИМХ:

Дунавски басейн: Днес (07.03) и през нощта срещу 08.03, в резултат на валежи, ще има повишения на речните нива в целия басейн, по-съществени в планинските части от басейна. През деня на 08.03 и на 09 и 10.03 нивата на реките от басейна ще се понижават, като в резултат на оттичане на 08.03 ще има повишения в долните течения на основните реки. Водните количества ще бъдат под праговете за внимание.

Черноморски басейн: Днес (07.03) нивата на реки в басейна ще се повишат незначително в резултат на валежи, или ще останат без съществени изменения. През следващите три дни нивата на реките от басейна ще останат без съществени изменения. Водните количества ще бъдат под праговете за внимание.

Източнобеломорски басейн: Днес (07.03) и през нощта срещу 08.03, в резултат на валежи, ще има повишения на речните нива в целия басейн. През следващите три дни речните нива в басейна ще се понижават, като в резултат на оттичане през първия ден са възможни повишения в долните течения на р. Марица и р. Тунджа. Водните количества ще бъдат под праговете за внимание.

Западнобеломорски басейн: Днес (07.03), в резултат на валежи, ще има повишения на водните нива в реките от басейна. През следващите три дни речните нива ще останат без съществени изменения. Водните количества ще бъдат под праговете за внимание.

**В направените прогнози не се отчита работата и ретензионната способност на хидротехническите съоръжения.*

Връзки към дневни бюлетини за прогнозиранни водни количества и нива по водосбори от хидрологични модели и системи за ранно предупреждение:

[За водосбора на р. Огоста](#)

[За водосбора на р. Искър](#)

[За водосбора на р. Вит](#)

[За водосбора на р. Янтра](#)

[За водосбора на р. Русенски Лом](#)

[За водосбора на р. Айтоска](#)

[За водосбора на р. Факийска](#)

[За водосбора на р. Марица и р. Тунджа](#)

[За водосбора на р. Арда](#)

[За водосбора на р. Струма](#)

РЕКА ДУНАВ

Водни стоежи в българския участък на река Дунав за 07 март 2024 г. по данни на Изпълнителна агенция „Проучване и поддържане на река Дунав“:

станция	километър	воден стоеж [cm]	разлика	t вода
		водно количество [m ³ /s]	за 24 ч. [cm]	[°C]
Ново село	833.60	392 Q: 6 507	-6	9.3
Лом	743.30	462 Q: 6 597	-6	9.2
Оряхово	678.00	347 Q: 6 734	-3	10
Никопол	597.50	394	-2	9.2
Свищов	554.30	364 Q: 6 772	-1	9.1
Русе	495.60	371 Q: 6 831	+3	9
Силистра	375.50	383 Q: 6 938	+3	9.3