



Министерство на  
околната среда и водите

**Ежедневен  
булетин за  
състоянието на  
водите**

**7 АПРИЛ 2021**

**Комплексни и  
значими  
язовири**

**Речни нива**

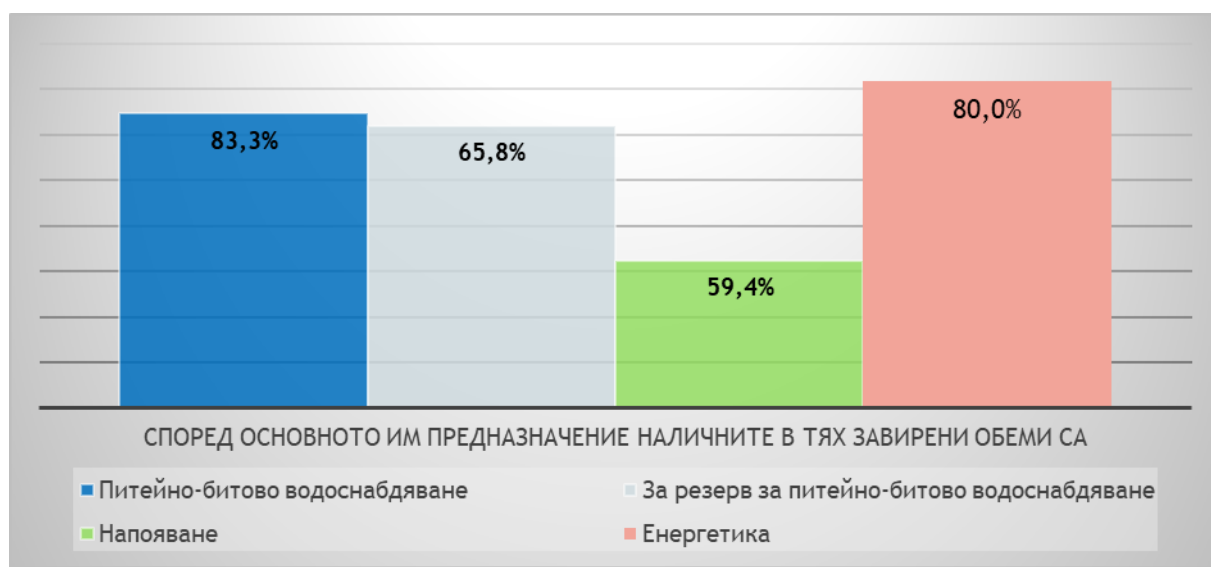
### Информация за наличните обеми в комплексните и значими язовири, които се следят в МОСВ:

Съгласно приложение №1 към чл. 13, ал. 1, т. 1 от Закона за водите, комплексните и значими язовири са 52 броя.

Сумата от наличните в тях завирени обеми към 07.04.2021 г. е 4862.4 млн. м<sup>3</sup>, представлява 73.7 % от сумата на общите им обеми, което е с 0.5 % повече от отношението на завирените им обеми спрямо сумата на общите им обеми към 06.04.2021 г.

Според основното им предназначение наличните в тях завирени обеми са както следва:

- питейно-битово водоснабдяване - 83.3 % от общия им обем;
- за резервно питейно-битово водоснабдяване - 65.8 % от общия им обем;
- напояване - 59.4 % от общия им обем;
- енергетика - 80.0 % от общия им обем.



### Налични завирени обеми в язовири по приложение 1 на ЗВ с трансгранично влияние:

#### 1. за Каскада „Арда“:

Язовир „Кърджали“ - 379.082 млн. м<sup>3</sup>, което е 76.24 % от общия му обем;

Язовир „Студен кладенец“ - 295.673 млн. м<sup>3</sup>, което е 76.25 % от общия му обем;

Язовир „Ивайловград“ - 108.264 млн. м<sup>3</sup>, което е 69.09 % от общия му обем;

#### 2. за Каскада „Горна Тунджа“:

Язовир „Копринка“ - 114.338 млн. м<sup>3</sup>, което е 80.40 % от общия му обем;

Язовир „Жребчево“ - 305.100 млн. м<sup>3</sup>, което е 76.28 % от общия му обем.

## БЮЛЕТИН №281 от 07.04.2021 г. към 8 часа

### ОБОБЩЕНИ ДАННИ ЗА СЪСТОЯНИЕТО НА ВОДИТЕ В КОМПЛЕКСНИТЕ И ЗНАЧИМИ ЯЗОВИРИ

Сумата от наличните завирени обеми на комплексните и значими язовири е		4862,4	млн.куб.м.	представлява		73,7%	Тенденция		в бр. язовири		
Според основното предназначение на язовирите наличните в тях завирени обеми:		за питейно-битово водоснабдяване		83,3%	от общия им обем;	80,04%	от полезния им обем	↑ - повишаване на обема	31		
		за резервно - ПБВ		65,8%	от общия им обем;	62,79%	от полезния им обем	↓ - понижаване на обема	10		
		за напояване		59,4%	от общия им обем;	54,89%	от полезния им обем	~ - задържане на обема	5		
		за енергетика		80,0%	от общия им обем;	76,86%	от полезния им обем	⌋ - преливане	5		
№	БД	Язовир	Общ обем	Мъртъв/ Санитарен обем	Наличен обем		Наличен полезен обем		Ср. денонощен приток	Ср. денонощен разход	Тенденция
			млн.м <sup>3</sup>		млн.м <sup>3</sup>	млн.м <sup>3</sup>	% от общия обем	млн.м <sup>3</sup>			
1	БДДР	Искър	655,252	87,200	528,132	80,60%	440,932	77,62%	29,868	29,868	~
2	БДДР	Бели Искър	15,080	1,400	5,161	34,23%	3,761	27,49%	0,409	1,494	↓
3	БДДР	Среченска бара	15,500	1,000	15,460	99,74%	14,460	99,72%	0,660	0,544	↑
4	БДДР	Христо Смирненски	27,700	4,200	26,904	97,13%	22,704	96,61%	3,933	4,374	↓
5	БДДР	Йовковци	92,179	9,000	92,870	100,75%	83,870	100,83%	5,329	9,345	⌋

6	БДЧР	Тича	311,800	40,000	209,074	67,05%	169,074	62,21%	43,865	1,087	↑
7	БДЧР	Камчия	233,550	76,000	236,970	101,46%	160,970	102,17%	57,512	37,072	↓
8	БДЧР	Ясна поляна	32,320	7,550	30,102	93,14%	22,552	91,05%	2,361	0,336	↑
9	БДИБР	Асеновец	28,200	2,000	25,480	90,35%	23,480	89,62%	4,456	0,637	↑
10	БДИБР	Боровица	27,300	4,600	27,290	99,96%	22,690	99,96%	8,264	8,380	↓
11	БДЗБР	Студена	25,200	2,400	21,013	83,38%	18,613	81,63%	6,607	7,264	↓
12	БДЗБР	Дяково	35,400	8,000	30,338	85,70%	22,338	81,53%	0,189	0,189	~
13	БДЗБР	Калин - за рез.водоснабдяване	1,024	0,100	0,335	32,75%	0,235	25,48%	не се получава ежедневна информация приток и разход		↓
14	БДЗБР	Карагьол - за рез.водоснабдяване	2,252	0,200	0,289	12,85%	0,089	4,36%			~
15	БДДР	Огняново - за рез.водоснабдяване	31,600	2,500	22,315	70,62%	19,815	68,09%	4,184	0,260	↑
16	БДДР	Панчарево	6,465	1,500	5,173	80,01%	3,673	73,97%	38,575	33,612	↓
17	БДДР	Ястребино	62,300	3,900	33,646	54,01%	29,746	50,93%	12,222	0,069	↑
18	БДДР	Кула	20,250	0,700	9,910	48,94%	9,210	47,11%	0,035	0,035	~
19	БДДР	Рабиша	43,200	2,400	15,810	36,60%	13,410	32,87%	0,035	0,035	~
20	БДДР	Огоста	506,000	67,000	315,620	62,38%	248,620	56,63%	21,701	15,278	↑
21	БДДР	Сопот	60,908	1,300	48,750	80,04%	47,450	79,60%	9,606	3,299	↑
22	БДДР	Горни Дъбник	130,000	3,000	58,599	45,08%	55,599	43,78%	0,926	1,655	↓
23	БДДР	Бели Лом	25,500	3,200	9,580	37,57%	6,380	28,61%	0,949	0,069	↑
24	БДЧР	Съединение	12,810	1,500	8,143	63,57%	6,643	58,74%	0,498	0,081	↑
25	БДЧР	Георги Трайков	330,000	21,000	153,003	46,36%	132,003	42,72%	54,174	1,489	↑
26	БДЧР	Порой	45,200	2,000	8,860	19,60%	6,860	15,88%	2,940	1,910	↑
27	БДЧР	Ахелой	12,350	0,800	6,331	51,26%	5,531	47,89%	0,856	0,000	↑
28	БДИБР	Жребчево	400,000	30,000	305,100	76,28%	275,100	74,35%	62,930	1,680	↑
29	БДИБР	Малко Шарково	45,000	3,900	37,387	83,08%	33,487	81,48%	1,933	0,090	↑
30	БДИБР	Домлян	26,074	0,700	23,263	89,22%	22,563	88,92%	8,186	0,113	↑

31	БДИБР	Пясъчник	206,530	3,400	36,100	17,48%	32,700	16,10%	6,576	0,210	↑
32	БДИБР	Тополница	137,108	20,000	124,725	90,97%	104,725	89,43%	31,910	17,130	↑
33	БДИБР	Тракиец	114,000	24,000	74,940	65,74%	50,940	56,60%	0,741	2,130	↓
34	БДЗБР	Пчелина	54,200	34,200	54,650	100,83%	20,450	102,25%	26,887	28,044	↓
35	БДДР	Александър Стамболийски	205,569	20,000	203,299	98,90%	183,299	98,78%	44,805	25,336	↑
36	БДДР	Кокаляне	не се получава ежедневна информация								
37	БДИБР	Копринка	142,214	5,410	114,338	80,40%	108,928	79,62%	36,289	9,460	↑
	БДИБР	<b>Белмекен-Чаира</b>	<b>149,536</b>	<b>5,179</b>	<b>65,876</b>	<b>44,05%</b>	<b>60,697</b>	<b>42,05%</b>	<b>3,627</b>	<b>6,983</b>	
38	БДИБР	Белмекен	144,036	3,810	63,265	43,92%	59,455	42,40%			↓
39	БДИБР	Чаира	5,500	1,369	2,611	47,47%	1,242	30,07%			↑
	БДИБР	<b>Баташки водносилов път</b>									
	БДИБР	<b>Голям Беглик- Широка поляна</b>	<b>86,091</b>	<b>7,242</b>	<b>64,917</b>	<b>75,41%</b>	<b>57,675</b>	<b>73,15%</b>	<b>7,578</b>	<b>9,303</b>	
40	БДИБР	Голям Беглик	62,111	3,942	48,677	78,37%	44,735	76,91%			↓
41	БДИБР	Широка поляна	23,980	3,300	16,240	67,72%	12,940	62,57%			↑
42	БДИБР	Беглика	1,554	0,242	0,992	63,84%	0,750	57,16%	0,683	0,000	↑
43	БДИБР	Тошков Чарк	1,782	0,276	0,569	31,93%	0,293	19,46%	1,040	0,750	↑
44	БДИБР	Батак	310,298	19,950	279,202	89,98%	259,252	89,29%	20,889	4,410	↑
	БДИБР	<b>Каскада Доспат- Въча</b>									
45	БДЗБР	Доспат	449,249	14,907	402,497	89,59%	387,590	89,24%	24,999	5,353	↑
46	БДИБР	Цанков камък	110,708	31,200	83,527	75,45%	52,327	65,81%	44,062	29,223	↑
47	БДИБР	Въча	226,120	24,520	181,558	80,29%	157,038	77,90%	37,893	32,418	↑
48	БДИБР	Кричим	20,256	1,730	19,944	98,46%	18,214	98,32%	33,957	30,549	↑
	БДИБР	<b>Каскада Арда</b>									
49	БДИБР	Кърджали	497,236	107,176	379,082	76,24%	271,906	69,71%	83,856	67,903	↑
50	БДИБР	Студен кладенец	387,772	90,667	295,673	76,25%	205,006	69,00%	117,396	103,264	↑



Министерство на  
околната среда и водите

## Ежедневен бюлетин за състоянието на водите

51	БДИБР	Ивайловград	156,702	59,526	108,264	69,09%	48,738	50,15%	141,268	158,298	↓
52	БДИБР	Розов кладенец	20,400	13,268	18,672	91,53%	5,404	75,77%	не се получава ежедневна информация приток и разход		↓

\* Данните в таблицата са за състоянието на комплексните и значими язовири по Приложение 1 от Закона за водите са към 8 часа на съответния ден.

### **Язовир Студена:**

Съгласно предоставената справка от ВиК Перник за състоянието на яз. Студена, постъпващият приток в язовира на 07.04.2021 г. е 6,607 м<sup>3</sup>/сек. Притокът е по-малък от размера на дневния разход, загубите и изпуснатото количество от язовира, които са 7,264 м<sup>3</sup>/сек. Наличният обем в язовира е 21,013 млн. м<sup>3</sup>, със 56800 м<sup>3</sup> по-малко от обема на 06.04.2021 г. Наличният полезен обем за използване за питейно-битово водоснабдяване е 18,613 млн. м<sup>3</sup>. От 10.01.2021 г. яз. „Студена“ е в режим на контролирано изпускане. Свободният му обем към 8:30 ч. на 07.04.2021 г. е 4,187 млн. м<sup>3</sup>, като от язовира се изпускат 6,778 м<sup>3</sup>/сек.

### **Язовир Асеновец:**

Съгласно предоставената справка от ВиК Сливен за състоянието на яз. Асеновец, постъпващият приток в язовира на 07.04.2021 г. е 4,456 м<sup>3</sup>/сек. Притокът е по-голям от размера на дневния разход, който е 0,637 м<sup>3</sup>/сек. Наличният обем в язовира е 25,480 млн. м<sup>3</sup>, с 330000 м<sup>3</sup> повече от обема на 06.04.2021 г. Наличният полезен обем за използване за питейно-битово водоснабдяване се е увеличил и е 23,480 млн. м<sup>3</sup>.

### **Язовир Дяково:**

Съгласно предоставената справка от „Напоителни системи“ ЕАД за състоянието на яз. „Дяково“, постъпващият приток в язовира на 07.04.2021 г. е 0,189 м<sup>3</sup>/сек. Притокът е равен на размера на дневния разход, който е 0,189 м<sup>3</sup>/сек. Наличният обем в язовира е 30,338 млн. м<sup>3</sup>, колкото е бил обема на 06.04.2021 г. Язовирът има 2 млн. м<sup>3</sup> мъртъв обем и 6 млн. м<sup>3</sup> санитарен обем за питейно-битово водоснабдяване. Наличният полезен обем за използване за питейно-битово водоснабдяване е 22,338 млн. м<sup>3</sup>.

### **Язовир Камчия:**

Съгласно предоставената справка от ВиК Бургас за състоянието на яз. „Камчия“, постъпващият приток в язовира на 07.04.2021 г. е 57,512 м<sup>3</sup>/сек. Притокът е по-голям от размера на дневния разход, който е 37,072 м<sup>3</sup>/сек (включително преливащото количество). Наличният обем в язовира е 236,970 млн. м<sup>3</sup>, с 380000 м<sup>3</sup> по-малко от обема на 06.04.2021 г. наличният полезен обем за използване за питейно-битово водоснабдяване се е увеличил и е 160,970 млн. м<sup>3</sup>. Язовирът прелива с 35,0 м<sup>3</sup>/сек.

### **Язовир Тича:**

Съгласно предоставената справка от „Напоителни системи“ ЕАД за състоянието на яз. „Тича“, постъпващият приток в язовира на 07.04.2021 г. е 43,865 м<sup>3</sup>/сек. Притокът е по-голям от размера на дневния разход, който е 1,087 м<sup>3</sup>/сек. Наличният обем в язовира е 209,074 млн. м<sup>3</sup>, което е с 3696000 м<sup>3</sup> повече от обема на 06.04.2021 г. Наличният полезен обем за използване е 169,074 млн. м<sup>3</sup>.

#### **Язовир Ястребино:**

Съгласно предоставената справка от „Напоителни системи“ ЕАД за състоянието на яз. „Ястребино“, постъпващият приток в язовира на 07.04.2021 г. е 12,222 м<sup>3</sup>/сек. Притокът е по-голям от размера на дневния разход, който е 0,069 м<sup>3</sup>/сек. Наличният обем в язовира е 33,646 млн. м<sup>3</sup>, което е с 1050000 м<sup>3</sup> повече от обема на 06.04.2021 г. Наличният полезен обем за използване за питейно-битово водоснабдяване се е увеличил и е 29,746 млн. м<sup>3</sup>.

#### **Язовир Боровица:**

Съгласно предоставената справка от ВиК Кърджали за състоянието на яз. „Боровица“, постъпващият приток в язовира на 07.04.2021 г. е 8,264 м<sup>3</sup>/сек. Притокът е по-малък размера на дневния разход и изпуснатото количество от язовира, които са 8,380 м<sup>3</sup>/сек. Наличният обем в язовира е 27,290 млн. м<sup>3</sup>, с 10000 м<sup>3</sup> по-малко от обема на 06.04.2021 г. Наличният полезен обем за използване за питейно-битово водоснабдяване е 22,690 млн. м<sup>3</sup>. На 07.04.2021 г. към 8.30 ч. от язовира се изпускат 8 м<sup>3</sup>/сек.

#### **Язовир Пчелина:**

Съгласно предоставената справка от „Напоителни системи“ ЕАД язовир „Пчелина“ прелива с 27,994 м<sup>3</sup>/сек. Постъпващият приток в язовира на 07.04.2021 г. е 26,887 м<sup>3</sup>/сек. Размерът на дневния разход и прелялото количество се равняват на 28,044 м<sup>3</sup>/сек. Наличният обем в язовира е 54,650 млн. м<sup>3</sup>, което представлява 100,83% от общия му обем.



**В резултат на валежи са възможни незначителни, краткотрайни повишения на речните нива.**

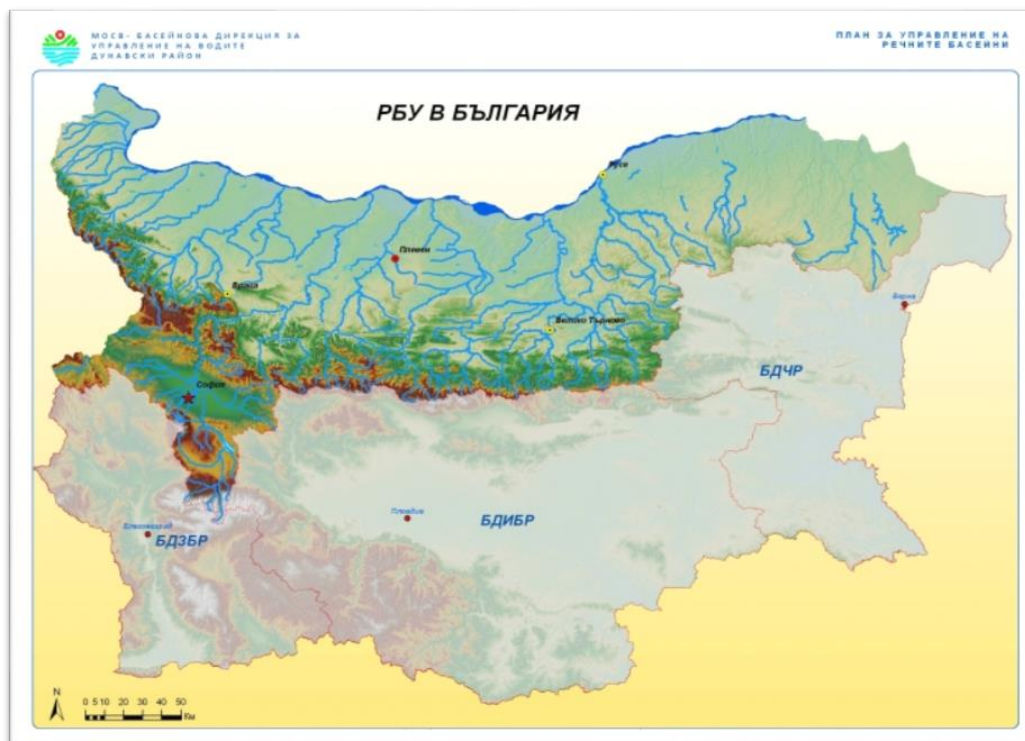
***Системата за ранно предупреждение на НИМХ за водосборите на реките Марица и Тунджа прогнозира:***

- Нивото на р. Тунджа при гр. Ямбол е над жълтия праг на предупреждение и ще се задържи над него до обедните часове на 09.04.2021 г.
- Нивото на р. Тунджа при гр. Елхово е над оранжевия праг на предупреждение. Очаква се да се задържи над него до във вечерните часове на 06.04.2021 г. и ще се задържи над него до сутрешните часове на 09.04, като сутрешните часове на 08.04 се очаква нивото да започне плавно да се понижава.

**Анализ на хидрологичната обстановка през изминалото денонощие**

Анализът е направен на база измерени водни стоежи и изчислени по временни ключови криви водни количества от оперативни конвенционални и автоматични хидрометрични станции на НИМХ:

## Дунавски басейн



През изминалото денонощие нивата на наблюдаваните реки в басейна са се понижавали. Повишение, вследствие оттичане, е отчетено в долното течение на Русенски Лом. Повишения, вследствие на снеготопене са отчетени в планинските части от водосборите на реките Осъм и Янтра. Отчетените изменения на речните нива в останалата част от басейна са както следва: за водосбора на р. Нишава от -4 см до +1 см; за водосбора на р. Огоста от -12 см до +6 см; за водосбора на р. Искър от -21 см до +9 см; за водосбора на р. Вит от -21 см до +6 см; за водосбора на р. Осъм от -87 см до +14 см; за водосбора на р. Янтра от -128 см до +18 см; за водосбора на р. Русенски Лом от -58 см до +80 см. Водните количества на реките в басейна са над праговете за високи води с изключение на р. Мусаленска Бистрица при м. Боровец, където водното количество е около прага за ниски води.

## Черноморски басейн



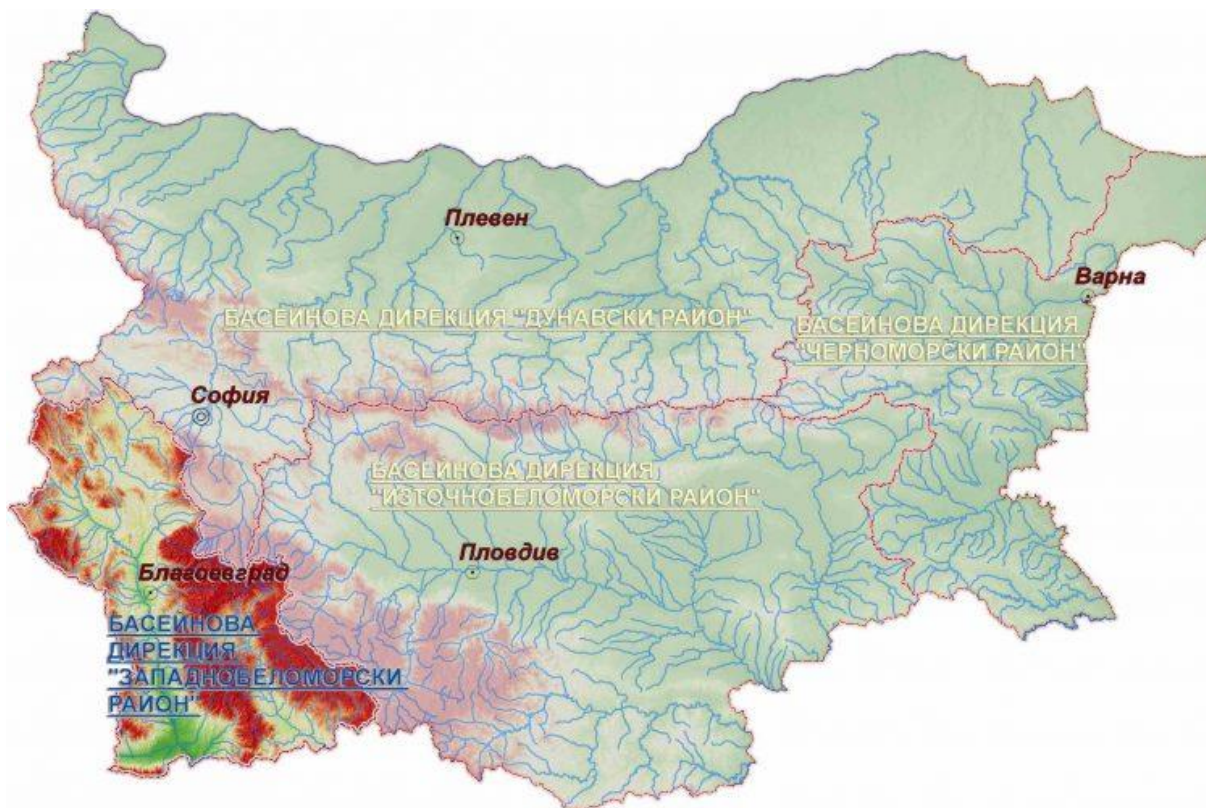
През изминалото денонощие нивата на наблюдаваните реки в басейна са се понижавали. Отчетените изменения на речните нива в останалата част от басейна са както следва: за водосбора на р. Провадийска от -4 до +3 см; за водосбора на р. Камчия от -70 см до +4 см; за водосбора на р. Велека от -24 см до +2 см; в останалата част от басейна са регистрирани понижения до -44 см. Водните количества на реките в по-голяма част от басейна са около и над праговете за високи води, само водното количество на р. Голяма Камчия при гр. Велики Преслав е под прага за средни води.

## Източнобеломорски басейн



През изминалото денонощие нивата на по-голямата част от наблюдаваните реки са се понижавали. Повишения, вследствие оттичане, са регистрирани, главно в долните течения на река Марица и река Тунджа, като по-значително е то на р. Тунджа при гр. Елхово +60 см. Регистрираните колебания на нивата на река Въча при гр. Девин (от -68 см до +68 см) и при гр. Кричим (от -30 см до +29 см) са в резултат от работата на хидротехнически съоръжения. Отчетените изменения на речните нива в останалата част на басейна са както следва: за водосбора на р. Тунджа от -43 см до +15 см; за водосбора на р. Марица от -30 см до +17 см; за водосбора на р. Арда от -20 см до +6 см. Водните количества на реките в басейна са над праговете за високи води.

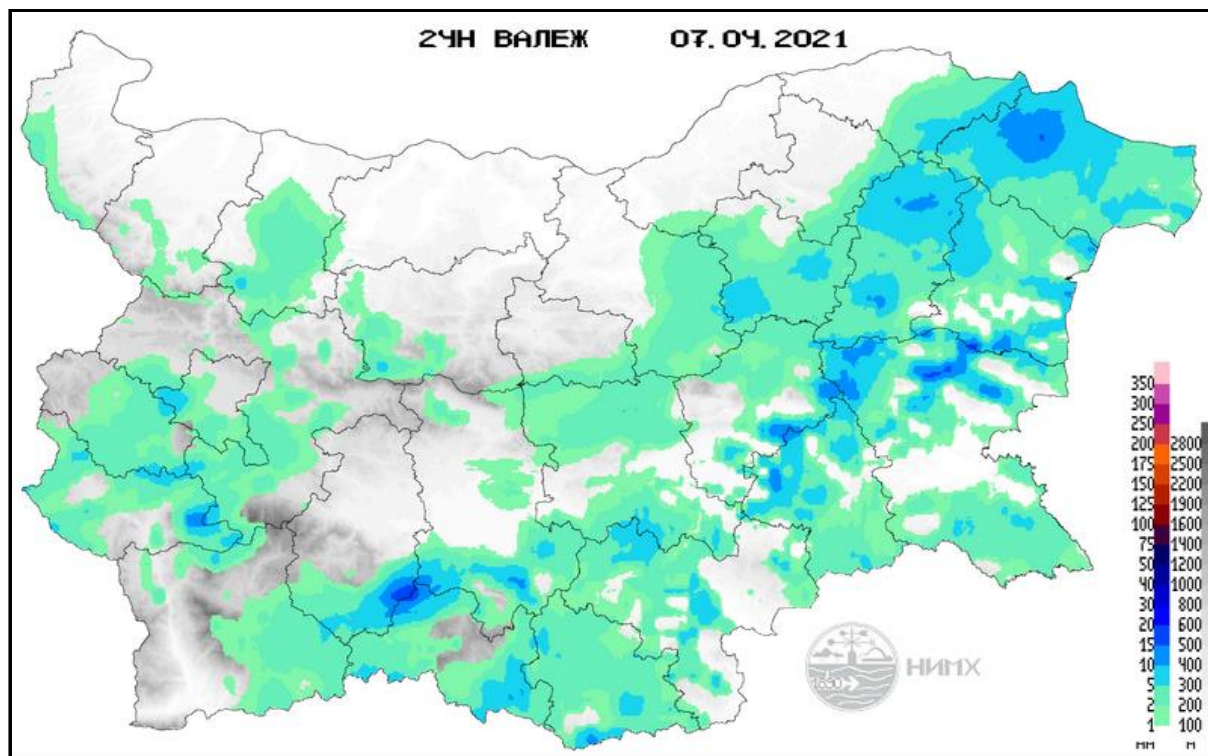
## Западнобеломорски басейн



През изминалото денонощие нивата на наблюдаваните реки в басейна са се понижавали или са останали без съществени изменения. Отчетените колебания на речните нива в басейна са както следва: за водосбора на р. Места понижения до -2 см и за водосбора на р. Струма от -10 см до +5 см. Водните количества на реките в басейна са над праговете за високи води с изключение на р. Лебница при с. Лебница, където водното количество е около прага за средни води.

## Хидрологична информация

Анализ на денонощната сума на валежа от 7:30 ч. на 6.04.2021 г. до 7:30 ч. на 7.04.2021 г., използващ модел ALADIN и данни от наблюдателната мрежа на НИМХ



На основа на метеорологичната прогноза, обработената хидрологична информация и моделираните водни количества от НИМХ:

**Дунавски басейн:** Днес (07.04) и през следващите три дни речните нива в по-голямата част от басейна ще се понижават или ще останат без съществени изменения. Днес, в резултат на валежи са възможни незначителни, краткотрайни повишения на речните нива в басейна. В следобедните и вечерни часове на 10.04, в резултат на снеготопене, се очакват краткотрайни повишения на речните нива в планинските части от басейна. Водните количества в басейна ще бъдат под праговете за внимание.

**Моделът за водосбора на р. Огоста прогнозира:** Прогнозираните водни количества на 08, 09 и 10.04.2021 г. ще бъдат около и над средномногогодишните стойности. Днес (07.04) и през следващите три дни речните нива във водосбора ще се понижават или ще останат без съществени изменения. Водните количества ще бъдат под праговете за внимание.

**Моделът за водосбора на р. Искър прогнозира:** Прогнозираните водни количества на 08, 09 и 10.04.2021 г. ще бъдат над средномногогодишните стойности. Днес (07.04) в следобедните и вечерните часове на в резултат на валежи ще има незначително повишение на речните нива. На 08, 09 и 10.04 речните нива ще се понижават или ще останат без съществени изменения. Водните количества ще бъдат под праговете за внимание.

**Моделът за водосбора на р. Янтра прогнозира:** Прогнозираните водни количества на 08, 09 и 10.04.2021 г. ще бъдат над средномногогодишните стойности. Днес (07.04) и през следващите 3 дни речните нива във водосбора ще се понижават или ще останат без съществени изменения. Водните количества ще бъдат под праговете за внимание.

**Моделът за водосбора на р. Русенски Лом прогнозира:** Прогнозираните водни количества във водосбора на р. Черни Лом на 08, 09, 10, 11 и 12.04.2021 г. ще бъдат над средномногогодишните стойности. Днес (07.04) и през следващите 4-5 дни речните нива в по-голяма част от водосбора ще се понижават. Незначителни повишения, вследствие на валежи, са възможни днес (07.04) в горните части от водосбора. Водните количества ще бъдат под прага за внимание.

**Черноморски басейн:** Днес (07.04) през деня речните нива в басейна ще се понижават. В следобедните и вечерни днес (07.04), в резултат на валежи, се очакват повишения на речните нива в басейна, главно във водосбора на река Камчия и във водосборите на южночерноморските реки (южно от гр. Бургас). През следващите 3 дни нивата на реките в басейна ще се понижават или ще останат без съществени изменения, като в резултат на оттичане през първия ден ще има повишения на речните нива в долните части на основните реки. Водните количества ще бъдат под праговете за внимание.

**Моделът за водосбора на р. Айтоска прогнозира:** Прогнозираните водни количества на 08, 09 и 10.04.2021 г. ще бъдат около средномногогодишните стойности. От вечерните часове днес (07.04) и утре сутринта, в резултат на валежи ще има повишения на водните нива на реките от водосбора. През следващите 3 дни речните нива във водосбора ще се понижават или ще останат без съществени изменения. Водните количества ще бъдат под праговете за внимание.

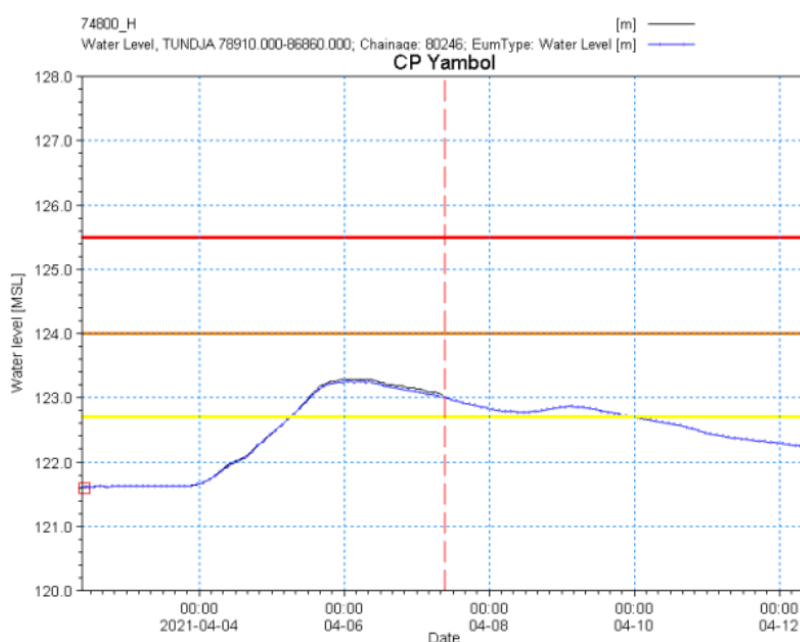
**Моделът за водосбора на р. Факийска прогнозира:** Прогнозираните водни количества за водосбора на р. Факийска на 08, 09, 10, 11 и 12.04.2021 г. ще бъдат над средномногогодишните стойности. Днес (07.04) през деня речните нива ще се понижават. В следобедните и вечерни часове на 07.04, в резултат на валежи, се очакват нови повишения на речните нива във водосбора. От обедните часове на 08 и през следващите 4 дни речните нива във водосбора ще се понижават или ще бъдат без съществени изменения. Водните количества ще бъдат под прага за внимание.

**Източноромански басейн:** В резултат на валежи днес (07.04) в следобедните и вечерни часове ще има повишения на речните нива, главно в средната и долна част от водосбора на р. Тунджа, притоците в долната част от

водосбора на р. Марица и във водосбора на р. Арда. През следващите 3 дни нивата на реките в басейна ще се понижават, като в резултат на оттичане през първия ден, ще има повишения на речните нива в долното течение на р. Тунджа. В следобедните и вечерни часове на 10.04, в резултат на снеготопене се очакват краткотрайни повишения на речните нива в родопските и старопланински притоци на р. Марица, в горното течение на р. Тунджа и във водосбора на р. Арда.

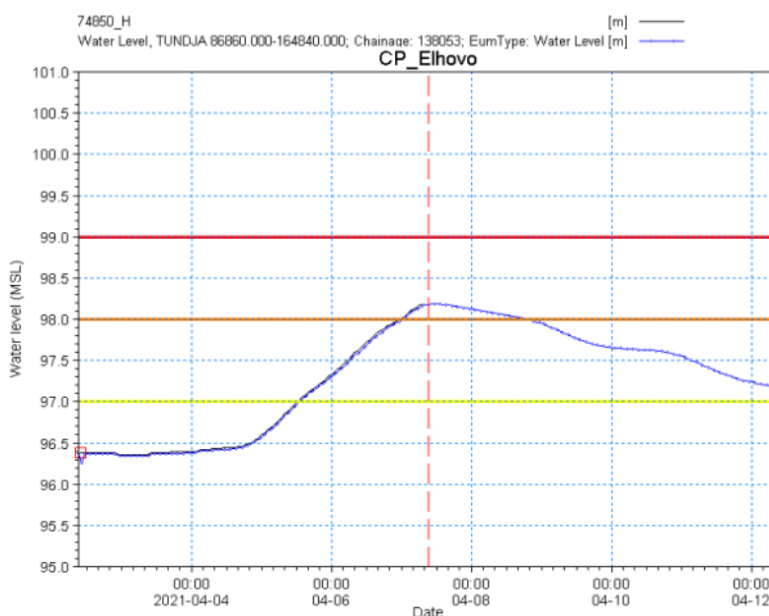
**Системата за ранно предупреждение за водосборите на реките Марица и Тунджа на НИМХ прогнозира:**

• Нивото на р. Тунджа при гр. Ямбол е над жълтия праг на предупреждение и ще се задържи над него до обедните часове на 09.04.2021 г.



• Нивото на р. Тунджа при гр. Елхово е над оранжевия праг на предупреждение. Очаква се да се задържи над него до във вечерните часове на 06.04.2021 г. и ще се задържи над него до сутрешните часове на 09.04, като сутрешните часове на 08.04 се очаква нивото да започне плавно да се понижават.





**Системата за ранно предупреждение за водосбора на река Арда на НИМХ прогнозира:**

- Водните количества ще бъдат под праговете за внимание.

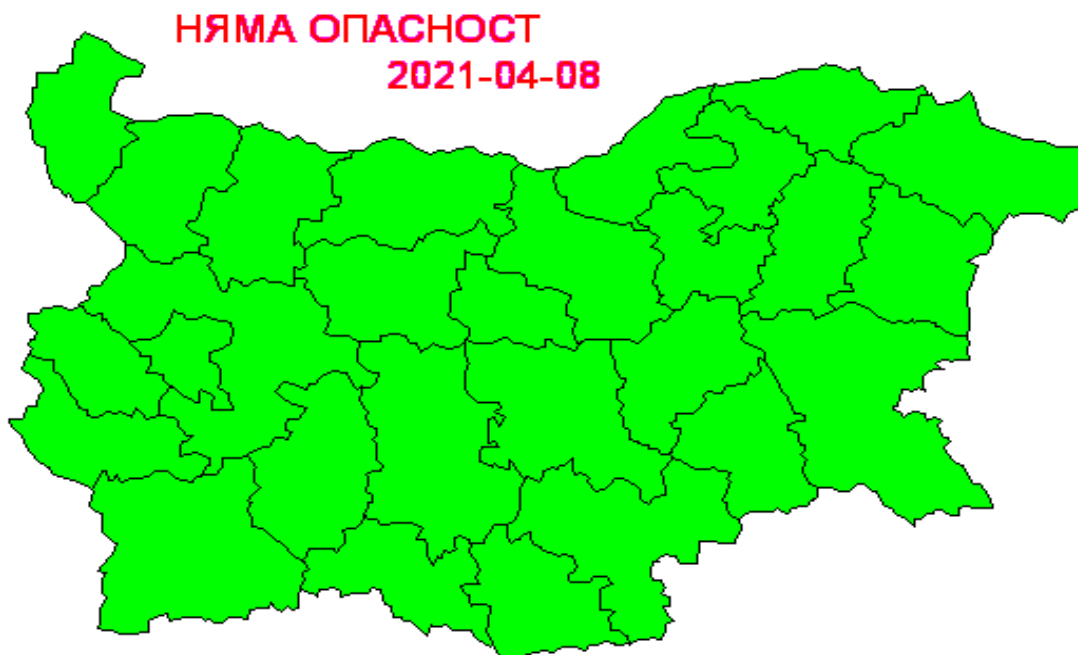
Прагове за предупреждение

Нива на тревога:	Жълто - Внимание	Оранжево - Предупреждение	Червено - Тревога
------------------	------------------	---------------------------	-------------------

**Западнобеломорски басейн:** В следобедните и вечерни часове днес (07.04) в резултат на валежи се очакват незначителни, краткотрайни повишения на речните нива в басейна. През следващите 3 дни ще се понижават или ще останат без съществени изменения. В следобедните и вечерни часове на 10.04, в резултат на снеготопене, се очакват краткотрайни повишения на речните нива в притоците на р. Струма и р. Места. Водните количества ще бъдат под праговете за внимание.

В направените прогнози не се отчита работата и ретензионната способност на хидротехническите съоръжения.

**На 8 април 2021 г. в страната не се очакват опасни метеорологични явления.**



*Подробна информация за предупрежденията и опасните метеорологични явления по области може да бъде получена от интерактивната карта на адрес: <http://weather.bg/0index.php?koiFail=RM01opasni1&nd=0&lng=0>*