



Министерство на
околната среда и водите

Ежедневен
бюлетин за
състоянието на
водите

07 МАЙ 2020

Комплексни
и значими
язовири

Речни нива

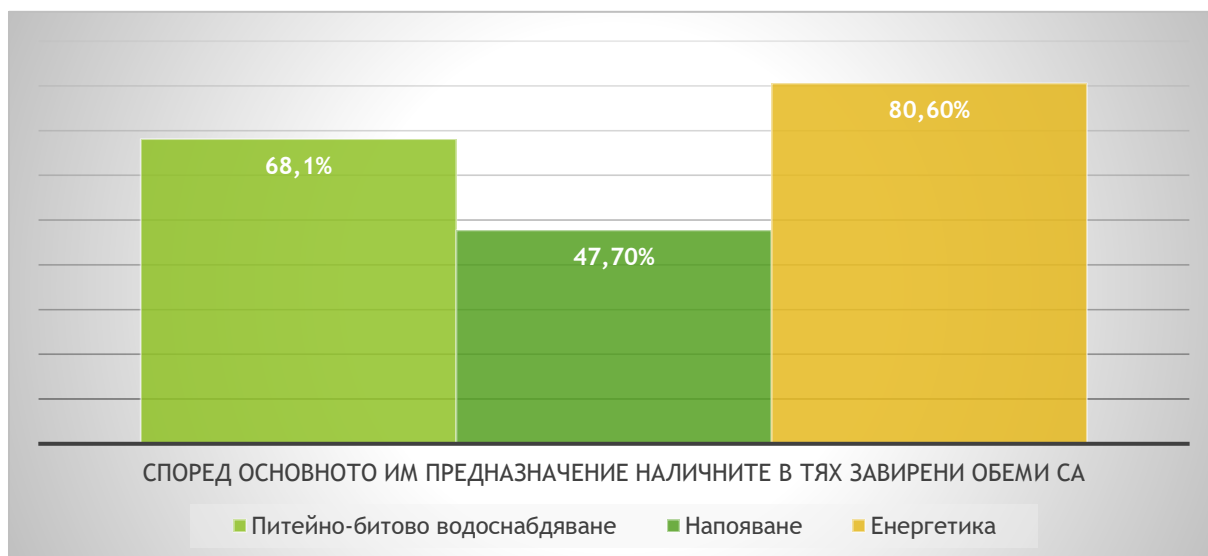
Информация за наличните обеми в комплексните и значими язовири, които се следят в МОСВ:

Съгласно приложение №1 към чл.13 ал.1, т.1 от Закона за водите, комплексните и значими язовири са 52 броя.

Сумата от наличните в тях завирени обеми към 7.05.2020 г. е 4398,5 млн. м³, представлява 66,6% от сумата от общите им обеми и е 0,1% повече от сумата от общите им обеми към 5.05.2020г.

Според основното им предназначение наличните в тях завирени обеми са както следва:

- питейно-битово водоснабдяване - 68,1% от общия им обем;
- напояване - 47,7% от общия им обем;
- енергетика - 80,6% от общия им обем.



Налични завирени обеми в язовири с трансгранично влияние:

1. за Каскада „Арда“:

Язовир „Кърджали“ - 411,608 млн. м³, което е 82,78% от общия му обем;

Язовир „Студен кладенец“ - 296,652 млн. м³, което е 76,50% от общия му обем;

Язовир „Ивайловград“ - 120,531 млн. м³, което е 76,92% от общия му обем;

2. за Каскада „Горна Тунджа“:

Язовир „Копринка“ - 97,704 млн. м³, което е 68,70% от общия му обем;

Язовир „Жребчево“ - 168,928 млн. м³, което е 42,23% от общия му обем.

ОБОБЩЕНИ ДАННИ ЗА СЪСТОЯНИЕТО НА ВОДИТЕ В КОМПЛЕКСНИТЕ И ЗНАЧИМИ ЯЗОВИРИ

ОБОБЩЕНИ ДАННИ ЗА СЪСТОЯНИЕТО НА ВОДИТЕ В КОМПЛЕКСНИТЕ И ЗНАЧИМИ ЯЗОВИРИ												
Сумата от наличните завирени обеми към комплексните и значими язовири е				15 часа	7.05.2020 г.							
				4 398,5		млн.куб.м.		представлява		66,6%		повишаване на обема ↑
Според основното предназначение на язовирите наличните в тях завирени обеми:				за питейно-битово водоснабдяване			68,1%	от общия им обем;			понижаване на обема ↓	
				за напояване			47,7%	от общия им обем;			задържане на обема ~	
				за енергетика			80,6%	от общия им обем;			прелива ↓	
№	БД	Язовир	Общ обем млн.м ³	Мъртъв обем млн.м ³	Наличен обем		Наличен полезен обем		Ср. денонощен приток м ³ /сек.	Ср. денонощен разход м ³ /сек.	Тенденция спрямо предишния ден	
					млн.м ³	% от общия обем	млн.м ³	% от полезния обем				
1	БДДР	Искър	655,252	87,200	506,522	77,30%	419,322	63,99%	19,870	3,356	↑	
2	БДДР	Бели Искър	15,080	1,400	4,329	28,70%	2,929	19,42%	4,047	3,626	↓	
3	БДДР	Среченска бара	15,500	1,000	15,500	100,00%	14,500	93,55%	0,718	0,718	~	
4	БДДР	Христо Смирненски	27,700	4,200	24,147	87,17%	19,947	72,01%	0,501	1,376	↑	
5	БДДР	Йовковци	92,179	9,000	74,821	81,17%	65,821	71,41%	1,787	0,645	↑	

6	БДДР	Ястребино	62,300	3,900	19,255	30,91%	15,355	24,65%	0,093	1,134	↓
7	БДЧР	Тича	311,800	40,000	158,851	50,95%	118,851	38,12%	0,191	1,151	↓
8	БДЧР	Камчия	233,550	76,300	157,344	67,37%	81,044	34,70%	0,521	2,222	↓
9	БДЧР	Ясна поляна	32,320	7,550	28,313	87,60%	20,763	64,24%	0,162	0,300	↓
10	БДИБР	Асеновец	28,200	2,000	11,467	40,66%	9,467	33,57%	0,729	0,266	↑
11	БДИБР	Боровица	27,300	4,600	27,270	99,89%	22,670	83,04%	0,840	0,420	↑
12	БДЗБР	Студена	25,200	2,400	14,540	57,70%	12,140	48,17%	#REF!	#REF!	↑
13	БДЗБР	Дяково	35,400	8,000	22,908	64,71%	14,908	42,11%	#REF!	#REF!	↑
14	БДЗБР	Калин	1,024	0,100	0,313	30,57%	0,213	20,80%	не се получава ежедневна информация приток и разход		↑
15	БДЗБР	Карагьол	2,252	0,200	0,696	30,88%	0,496	22,00%			↑
16	БДДР	Панчарево	6,465	1,500	5,144	79,57%	3,644	56,37%	4,866	6,450	↓
17	БДДР	Огняново	31,600	2,500	20,425	64,64%	17,925	56,72%	0,213	0,108	~
18	БДДР	Кула	20,250	0,700	8,630	42,62%	7,930	39,16%	0,002	0,025	↓
19	БДДР	Рабиша	43,200	2,400	16,500	38,19%	14,100	32,64%	0,512	0,512	~
20	БДДР	Огоста	506,000	67,000	222,240	43,92%	155,240	30,68%	7,986	3,588	↑
21	БДДР	Сопот	60,908	1,300	37,705	61,90%	36,405	59,77%	2,512	0,370	↑
22	БДДР	Горни Дъбник	130,000	3,000	55,166	42,44%	52,166	40,13%	1,273	0,556	↑
23	БДДР	Бели Лом	25,500	3,200	11,396	44,69%	8,196	32,14%	0,046	0,174	↓
24	БДЧР	Съединение	12,810	1,500	6,573	51,31%	5,073	39,60%	0,069	0,069	~
25	БДЧР	Георги Трайков	330,000	21,000	134,889	40,88%	113,889	34,51%	0,052	1,360	↓
26	БДЧР	Порой	45,200	2,000	10,740	23,76%	8,740	19,34%	0,124	0,124	~
27	БДЧР	Ахелой	12,670	0,800	2,483	19,60%	1,683	13,28%	0,141	0,106	↑

28	БДИБР	Жребчево	400,000	30,000	168,928	42,23%	138,928	34,73%	11,020	1,853	↑
29	БДИБР	Малко Шарково	45,000	3,900	27,045	60,10%	23,145	51,43%	0,030	0,045	↓
30	БДИБР	Домлян	26,074	1,200	17,157	65,80%	15,957	61,20%	4,012	0,165	↑
31	БДИБР	Пясъчник	206,530	3,400	67,716	32,79%	64,316	31,14%	1,989	0,322	↑
32	БДИБР	Тополница	137,108	20,000	110,269	80,42%	90,269	65,84%	8,762	7,095	↑
33	БДИБР	Тракиец	114,000	24,000	76,940	67,49%	52,940	46,44%	0,139	0,139	~
34	БДЗБР	Пчелина	54,200	34,200	53,950	99,54%	19,750	36,44%	3,553	3,553	~
35	БДДР	Александър Стамболийски	205,569	20,000	166,497	80,99%	146,497	71,26%	21,441	11,325	↑
36	БДИБР	Копринка	142,214	5,410	97,704	68,70%	92,294	64,90%	16,507	6,410	↑
	БДИБР	Белмекен-Чаира	149,536	5,179	106,268	71,07%	101,089	67,60%	15,997	14,689	↑
37	БДИБР	Белмекен	144,036	3,810	102,825	71,39%	99,015	68,74%			↑
38	БДИБР	Чаира	5,500	1,369	3,443	62,60%	2,074	37,71%			↑
				3,443							
	БДИБР	Баташки водносилов път									
	БДИБР	Голям Беглик-Широка поляна	86,091	7,242	75,303	87,47%	68,061	79,06%	7,521	7,190	~
39	БДИБР	Голям Беглик	62,111	3,942	54,809	88,24%	50,867	81,90%			~

40	БДИБР	Широка поляна	23,980	3,300	20,494	85,46%	17,194	71,70%			~	
41	БДИБР	Беглика	1,554	0,242	0,884	56,89%	0,642	41,31%		0,538	0,475	~
42	БДИБР	Тошков Чарк	1,782	0,276	0,611	34,29%	0,335	18,80%		0,702	0,688	↑
43	БДИБР	Батак	310,298	19,950	241,338	77,78%	221,388	71,35%		9,513	6,933	↑
							0,000					
	БДИБР	Каскада Доспат-Въча										
44	БДЗБР	Доспат	449,249	14,907	393,161	87,52%	378,254	84,20%		8,712	0,664	↑
45	БДИБР	Цанков камък	110,708	69,608	81,257	73,40%	11,649	10,52%		14,852	22,944	↓
46	БДИБР	Въча	226,120	24,520	206,183	91,18%	181,663	80,34%		24,664	28,788	↓
47	БДИБР	Кричим	20,256	18,526	19,658	97,05%	1,132	5,59%		28,948	17,600	↑
							0,000					
	БДИБР	Каскада Арда										
48	БДИБР	Кърджали	497,236	107,176	411,608	82,78%	304,432	61,22%		35,659	71,357	↓
49	БДИБР	Студен кладенец	387,772	90,667	296,652	76,50%	205,985	53,12%		94,122	65,393	↑
50	БДИБР	Ивайловград	156,702	59,526	120,531	76,92%	61,005	38,93%		66,695	130,004	↓
51	БДИБР	Овчарица	62,452	31,025	41,371	66,24%	10,346	16,57%	не се получава ежедневна информация приток и разход		↑	
52	БДИБР	Розов кладенец	20,400	13,268	19,320	94,71%	6,052	29,67%			↑	

Язовир Студена:

"Съгласно предоставената справка от ВиК Перник за състоянието на яз. „Студена“, постъпилият приток в язовира на 7.05.2020 г. е 3,204 м³/сек. Притокът е по-голям от размера на общия разход и загубите - 0,288 м³/сек. Наличният обем в язовира е 14,540 млн. м³, с 484 000 м³ повече от обема на 5.05.2020 г. Наличният полезен обем за използване за питейно битово водоснабдяване се увеличава и е 12,140 млн.м³.

Язовир Асеновец:

"Съгласно предоставената справка от ВиК Сливен за състоянието на яз. „Асеновец“, постъпилият приток в язовира на 7.05.2020 г. е 0,792 м³/сек. . Притокът е по-голям от размера на дневния разход, който е 0,266 м³/сек. Наличният обем в язовира е 11,467 млн. м³, с 94 000 м³ повече от обема на 5.05.2020 г. Наличният полезен обем за използване за питейно битово водоснабдяване се е увеличил и е 9,467 млн. м³.

Язовир Дяково:

Съгласно предоставената справка от НС ЕАД за състоянието на яз. „Дяково“, постъпилият приток в язовира на 7.05.2020 г. е 3,304 м³/ сек. Притокът е по-голям от размера на дневния разход, който е 0,044 м³/ сек. Наличният обем в язовира е 22,908 млн. м³, с 667 000 м³ повече от обема на 5.05.2020 г., от които (2 млн. м³ мъртъв обем и 6 млн. м³ санитарен обем за питейно битово водоснабдяване равно 8 млн. м³ общо). Наличният полезен обем за използване за питейно битово водоснабдяване е 14,908 млн. м³.

Язовир Камчия:

"Съгласно предоставената справка от ВиК Бургас за състоянието на яз. „Камчия“, постъпилият приток в язовира на 7.05.2020 г. е 0,521 м³/сек. . Притокът е по-малък от размера на дневния разход, който е 2,222 м³/сек. Наличният обем в язовира е 157,344 млн. м³, с 74 000 м³ по-малко от обема на 5.05.2020 г. Наличният полезен обем за използване за питейно битово водоснабдяване се е увеличил и е 81,044 млн. м³.

Язовир Тича:

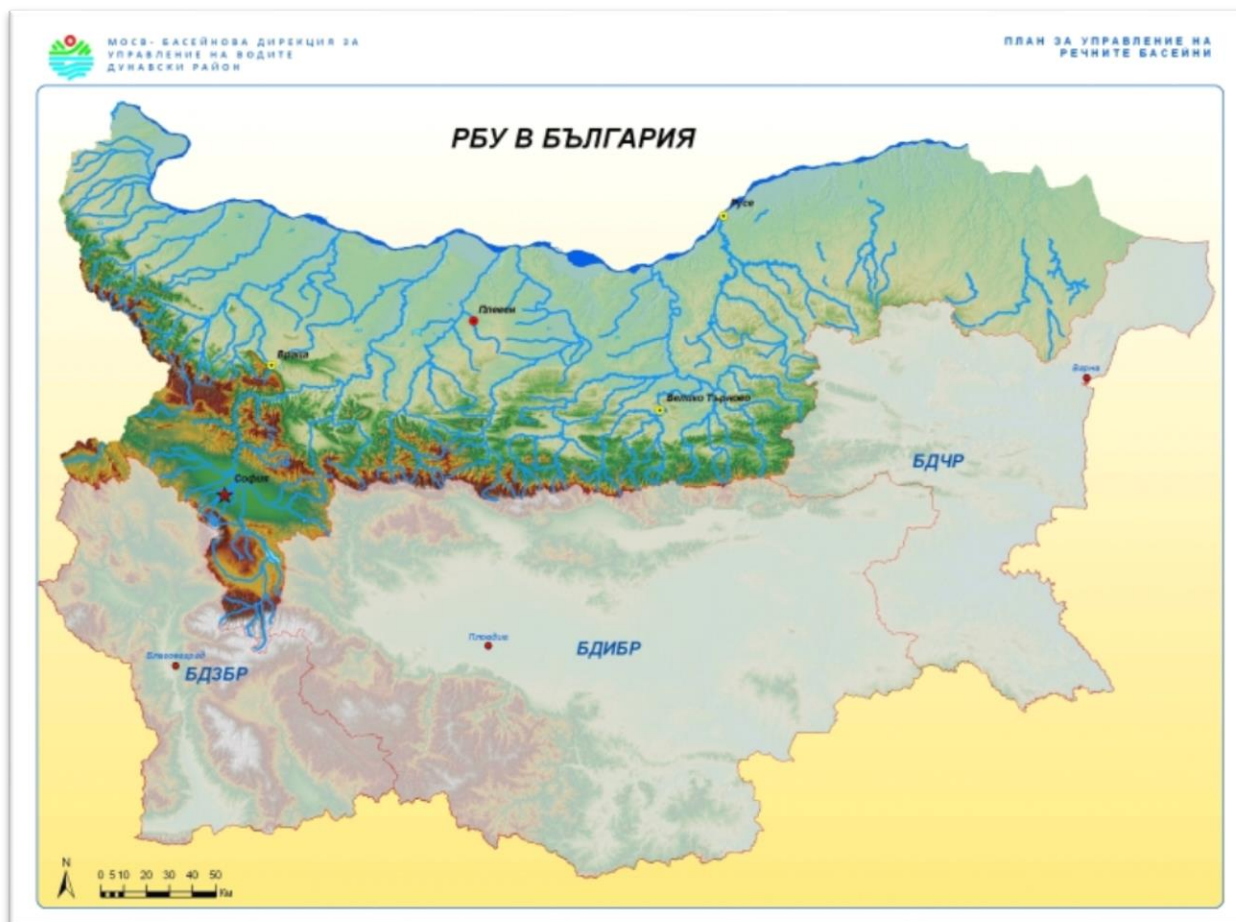
"Съгласно предоставената справка от НС ЕАД за състоянието на яз. „Тича“, постъпилият приток в язовира на 7.05.2020 г. е 0,191 м³/сек. . Притокът е по-малък от размера на дневния разход, който е 1,151 м³/сек. Наличният обем в язовира е 158,851 млн. м³, с 259 000 м³ по-малко от обема на 5.05.2020 г. Наличният полезен обем за използване за питейно битово водоснабдяване се е увеличил и е 118,851 млн. м³.

Речните нива ще се понижават или ще останат без съществени изменения

Анализ на хидрологичната обстановка през изминалото денонощие

Анализът е направен на база измерени водни стоежи и изчислени по временни ключови криви водни количества от оперативни конвенционални и автоматични хидрометрични станции на НИМХ:

Дунавски басейн



През изминалото денонощие нивата на по-голямата част от наблюдаваните реки са се понижавали. В резултат на валежи е регистрирано краткотрайно повишение в средното течение на р. Искър при гр.Нови Искър с до +32 см. Регистрираните колебания на речните нива в останалата част от басейна са както следва: за водосбора на р. Огоста от -7 см до +5 см; на р. Искър от -12 см до +8 см; за водосбора на р. Вит от -20 см до +5 см; за водосбора на р. Осъм от -43 см до +8 см; за водосбора на р. Янтра от -30 см до +4 см; за водосбора на р. Русенски Лом от -7 см до +3 см. Водните количества на реките в по-голяма част от басейна са около праговете за високи води.

Черноморски басейн



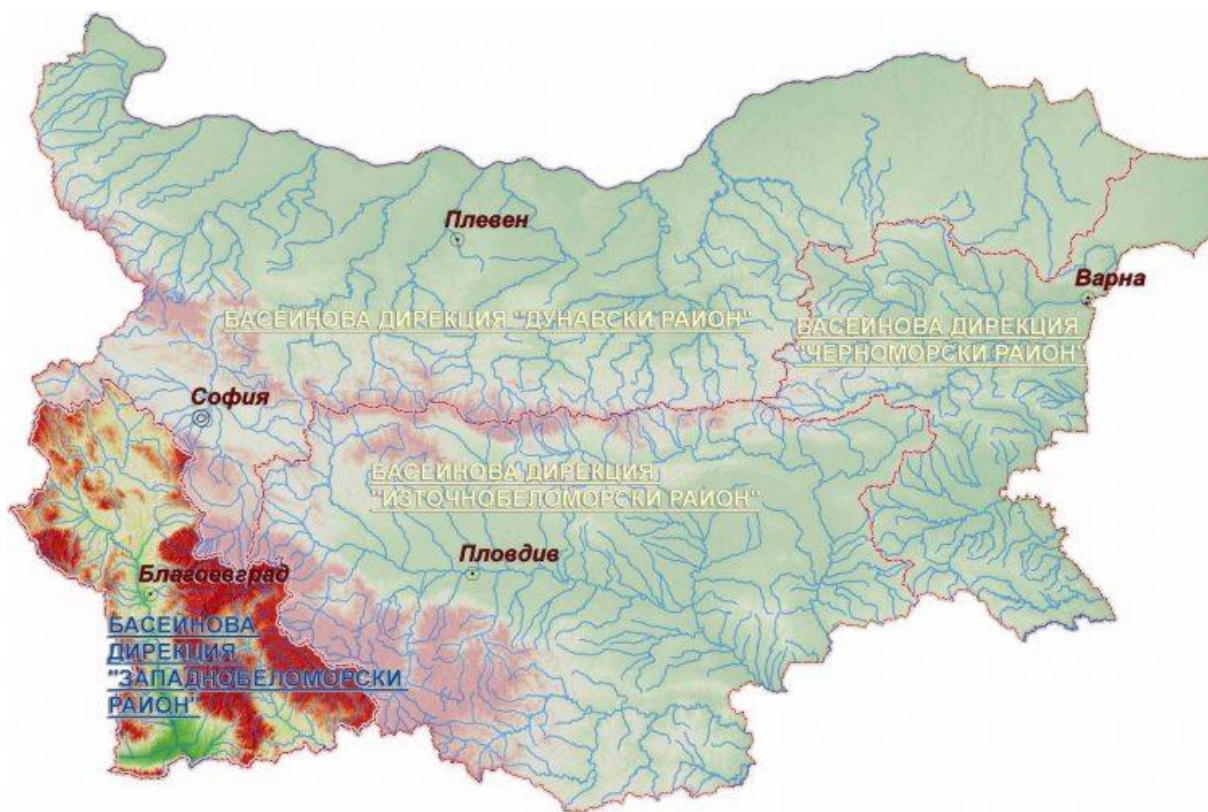
През изминалото денонощие нивата на наблюдаваните реки в по-голямата част от басейна са останали без съществени изменения. Регистрираните колебания на речните нива са от -4 см до +5 см. Водните количества на реките в басейна са около и под праговете за средни води.

Източнобеломорски басейн



През изминалото денонощие речните нива в по-голямата част от басейна са останали без съществени изменения. В резултат на валежи са отчетени повишения в Рило-Родопските водосбори от басейна Регистрираните изменения на нивата на реките Въча при гр. Девин (от -80 см до +82 см) и Марица при гр. Белово (от -81 см до +82 см) и при гр. Пазарджик (от -16 см до +35 см), са в резултат от работата на хидротехнически съоръжения. Отчетените изменения на речните нива в останалата част на басейна са както следва: за водосбора на р. Тунджа от -7 см до +4 см; за водосбора на р. Марица от -11 см до +9 см; за водосбора на р. Арда от -9 см до +42 см. Водните количества на реките в по-голяма част от басейна са около праговете за средни води. С водни количества около праговете за високи води са реките Тунджа при гр. Павел баня, Чепеларска при с. Бачково, р. Арда при гр. Рудозем и р. Върбица при сп. Джебел.

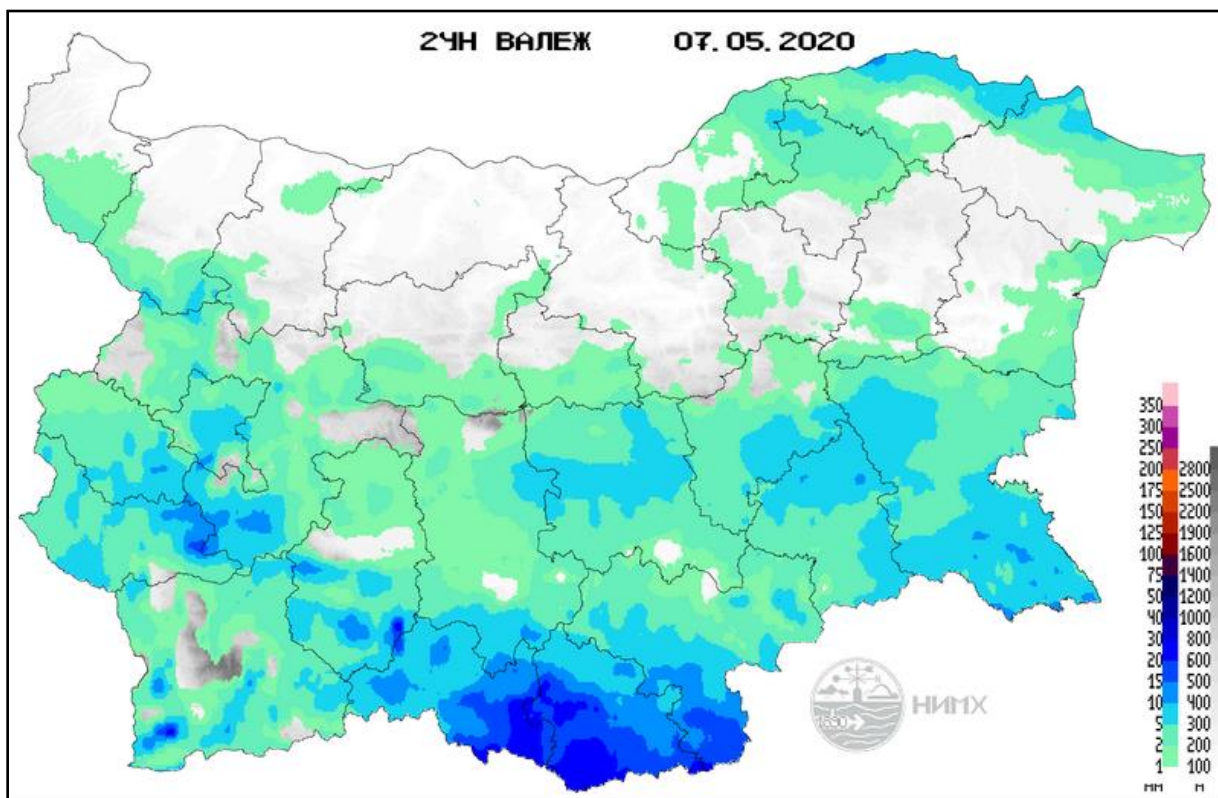
Западнобеломорски басейн



През изминалото денонощие нивата на наблюдаваните реки са останали без съществени изменения. Регистрираните колебания на речните нива са както следва: за водосбора на р. Места от -3 см до +4 см и за водосбора на р. Струма от -5 см до +5 см. Водните количества на реките в по-голяма част от басейна са около и над праговете за средни води. С водни количества около праговете за високи води са р. Елешница при с. Ваксево и р. Соголянска Бистрица при с. Гърляно.

Хидрологична прогноза

Анализ на денонощната сума на валежа от 7:30 ч. на 6.05.2020 г. до 7:30 ч. на 7.05.2020 г., използващ модел ALADIN и данни от наблюдателната мрежа на НИМХ



На основа на метеорологичната прогноза, обработената хидрологична информация и моделираните водни количества от НИМХ:

Дунавски басейн: Днес (07.05) и през следващите три дни речните нива ще се понижават или ще останат без съществени изменения. В резултат на оттичане не очакват краткотрайни повишения в долното течение на р. Искър. Водните количества ще бъдат под праговете за внимание.

Моделът за водосбора на р. Огоста прогнозира: Прогнозираните водни количества на 08, 09 и 10.05.2020 г. ще бъдат около средномногогодишните стойности. Днес (07.05) и през следващите три дни водните нива на реките във водосбора ще останат без съществени изменения. Водните количества ще бъдат под праговете за внимание.

Моделът за водосбора на р. Искър прогнозира: Прогнозираните водни количества на 08, 09 и 10.05.2020 г. ще бъдат около средномногогодишните стойности. Днес (07.05) и през следващите три дни речните нива във водосбора ще останат без съществени изменения. Водните количества ще бъдат под праговете за внимание.

Моделът за водосбора на р. Янтра прогнозира: Прогнозираните водни количества на 08, 09 и 10.05.2020 г. ще бъдат около средномногогодишните стойности. Днес (07.05) и през следващите три дни речните нива във водосбора ще останат без съществени изменения. Водните количества ще бъдат под праговете за внимание.

Моделът за водосбора на р. Русенски Лом: Прогнозираното водно количество в долното течение на р. Черни Лом на 08, 09, 10, 11 и 12.05.2020 г. ще бъде около средномногогодишната стойност. Днес (07.05) и през следващите три дни речните нива във водосбора ще останат без съществено изменение. Водното количество ще бъде под прага за внимание.

Черноморски басейн: Днес (07.05) и през следващите три дни речните нива ще се понижават или ще останат без съществени изменения. Водните количества ще бъдат под праговете за внимание.

Източнобеломорски басейн: Днес (07.05) и през следващите три дни речните нива ще се понижават или ще останат без съществени изменения. Водните количества ще бъдат под праговете за внимание.

Системата за ранно предупреждение за водосборите на реките Марица и Тунджа на НИМХ прогнозира:

- Водните нива ще бъдат под праговете за предупреждение.

<u>Прагове за предупреждение</u>		
Нива на тревога:	Жълто - Предупреждение	Оранжево - Риск за тревога
		Червено - Тревога

Системата за ранно предупреждение за водосбора на река Арда на НИМХ прогнозира:

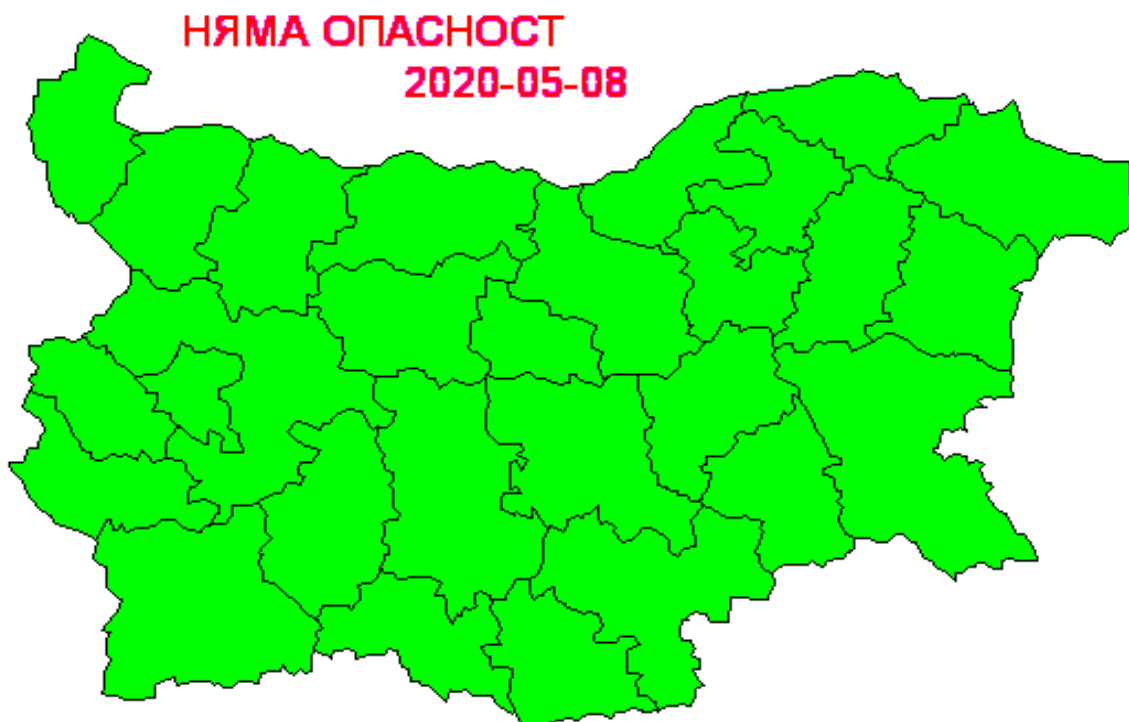
- Водните количества ще бъдат под праговете за предупреждение.

<u>Прагове за предупреждение</u>		
Нива на тревога:	Жълто - Предупреждение	Оранжево - Риск за тревога
		Червено - Тревога

Западнобеломорски басейн: Днес (07.05) и през следващите три дни нивата на наблюдаваните реки в басейна ще останат без съществени изменения. Водните количества ще бъдат под праговете за внимание.

В направените прогнози не се отчита работата и ретензионната способност на хидротехническите съоръжения.

На 8 май 2020 г. опасни метеорологични явления в страната не се очакват.



Подробна информация за предупрежденията и опасните метеорологични явления по области може да бъде получена от интерактивната карта на адрес: <http://info.meteo.bg/opasni/>