



Министерство на  
околната среда и водите

**Ежедневен  
булетин за  
състоянието на  
водите**

**7 МАЙ 2021**

**Комплексни и  
значими  
язовири**

**Речни нива**

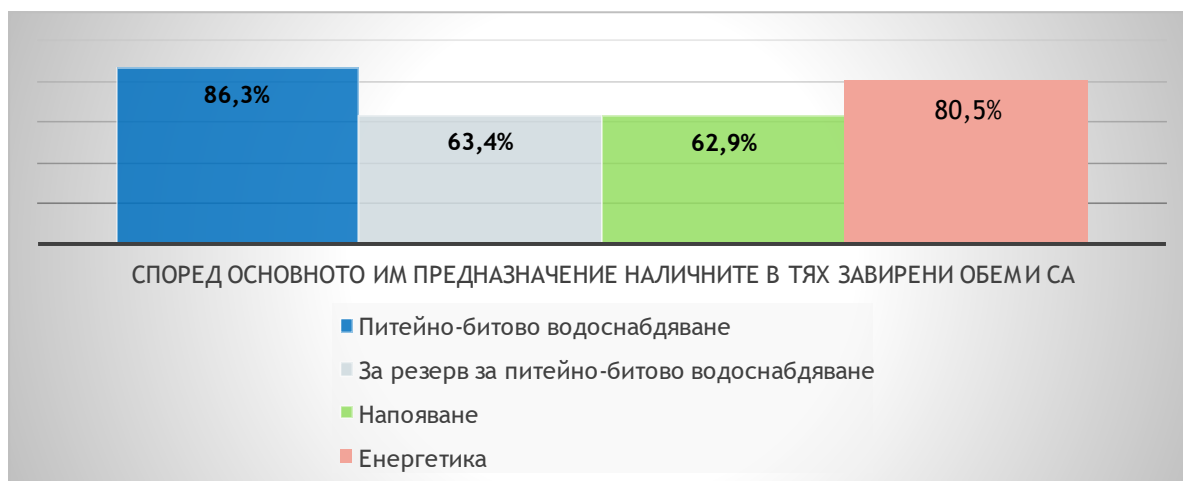
### Информация за наличните обеми в комплексните и значими язовири, които се следят в МОСВ:

Съгласно приложение №1 към чл. 13, ал. 1, т. 1 от Закона за водите, комплексните и значими язовири са 52 броя.

Сумата от наличните в тях завирени обеми към 07.05.2021 г. е 4999.3 млн. м<sup>3</sup>, представлява 75.7 % от сумата на общите им обеми, което е равно на съотношението на завирените им обеми спрямо сумата на общите им обеми към 05.05.2021 г.

Според основното им предназначение наличните в тях завирени обеми са както следва:

- питейно-битово водоснабдяване - 86.3 % от общия им обем;
- за резервно питейно-битово водоснабдяване - 63.4 % от общия им обем;
- напояване - 62.9 % от общия им обем;
- енергетика - 80.5 % от общия им обем.



### Налични завирени обеми в язовири по приложение 1 на ЗВ с трансгранично влияние:

#### 1. за Каскада „Арда“:

Язовир „Кърджали“ - 345.675 млн. м<sup>3</sup>, което е 69.52 % от общия му обем;

Язовир „Студен кладенец“ - 285.274 млн. м<sup>3</sup>, което е 73.57 % от общия му обем;

Язовир „Ивайловград“ - 111.340 млн. м<sup>3</sup>, което е 71.05 % от общия му обем;

#### 2. за Каскада „Горна Тунджа“:

Язовир „Копринка“ - 119.035 млн. м<sup>3</sup>, което е 83.70 % от общия му обем;

Язовир „Жребчево“ - 334.028 млн. м<sup>3</sup>, което е 83.51 % от общия му обем.

## БЮЛЕТИН №299 от 07.05.2021 г. към 8 часа

### ОБОБЩЕНИ ДАННИ ЗА СЪСТОЯНИЕТО НА ВОДИТЕ В КОМПЛЕКСНИТЕ И ЗНАЧИМИ ЯЗОВИРИ

Сумата от наличните завирени обеми на комплексните и значими язовири е			4999,3	млн.куб.м.	представлява		75,7%		Тенденция	в бр. язовири	
Според основното предназначение на язовирите наличните в тях завирени обеми:			за питейно-битово водоснабдяване		86,3%	от общия им обем;	83,66%	от полезния им обем	↑ - повишаване на обема	20	
			за резервно - ПБВ		63,4%	от общия им обем;	60,16%	от полезния им обем	↓ -понижаване на обема	20	
			за напояване		62,9%	от общия им обем;	58,72%	от полезния им обем	~ - задържане на обема	5	
			за енергетика		80,5%	от общия им обем;	77,48%	от полезния им обем	⌋ -преливане	6	
№	БД	Язовир	Общ обем	Мъртъв/ Санитарен обем	Наличен обем		Наличен полезен обем		Ср. денонощен приток	Ср. денонощен разход	Тенденция
			млн.м <sup>3</sup>	млн.м <sup>3</sup>	млн.м <sup>3</sup>	% от общия обем	млн.м <sup>3</sup>	% от полезния обем	м <sup>3</sup> /сек.	м <sup>3</sup> /сек.	
1	БДДР	Искър	655,252	87,200	553,430	84,46%	466,230	82,08%	45,133	26,057	↑
2	БДДР	Бели Искър	15,080	1,400	7,248	48,06%	5,848	42,75%	7,867	5,761	↑
3	БДДР	Среченска бара	15,500	1,000	15,460	99,74%	14,460	99,72%	1,019	1,134	↓
4	БДДР	Христо Смирненски	27,700	4,200	24,261	87,58%	20,061	85,37%	0,072	1,386	↓
5	БДДР	Йовковци	92,179	9,000	91,720	99,50%	82,720	99,45%	0,050	0,713	↓

6	БДЧР	Тича	311,800	40,000	230,852	74,04%	190,852	70,22%	3,638	1,740	↑
7	БДЧР	Камчия	233,550	76,000	233,930	100,16%	157,930	100,24%	3,240	3,638	↔
8	БДЧР	Ясна поляна	32,320	7,550	31,024	95,99%	23,474	94,77%	0,196	0,335	↓
9	БДИБР	Асеновец	28,200	2,000	28,067	99,53%	26,067	99,49%	1,088	0,875	↔
10	БДИБР	Боровица	27,300	4,600	26,995	98,88%	22,395	98,66%	7,917	8,380	↓
11	БДЗБР	Студена	25,200	2,400	20,998	83,33%	18,598	81,57%	6,231	6,560	↔
12	БДЗБР	Дяково	35,400	8,000	30,223	85,38%	22,223	81,11%	2,061	2,061	~
13	БДЗБР	Калин - за рез.водоснабдяване	1,024	0,100	0,338	33,01%	0,238	25,76%	не се получава ежедневна информация приток и разход		↑
14	БДЗБР	Карагьол - за рез.водоснабдяване	2,252	0,200	0,598	26,54%	0,398	19,38%			↑
15	БДДР	Огняново - за рез.водоснабдяване	31,600	2,500	21,160	66,96%	18,660	64,12%	1,038	1,640	↓
16	БДДР	Панчарево	6,465	1,500	5,259	81,35%	3,759	75,71%	27,884	27,384	↔
17	БДДР	Ястребино	62,300	3,900	38,187	61,30%	34,287	58,71%	0,069	0,498	↓
18	БДДР	Кула	20,250	0,700	10,246	50,60%	9,546	48,83%	0,150	0,035	↑
19	БДДР	Рабиша	43,200	2,400	17,097	39,58%	14,697	36,02%	0,532	0,035	↑
20	БДДР	Огоста	506,000	67,000	314,325	62,12%	247,325	56,34%	10,370	14,653	↓
21	БДДР	Сопот	60,908	1,300	48,800	80,12%	47,500	79,69%	1,898	1,319	↑
22	БДДР	Горни Дъбник	130,000	3,000	57,913	44,55%	54,913	43,24%	1,250	1,968	↓
23	БДДР	Бели Лом	25,500	3,200	9,960	39,06%	6,760	30,31%	0,174	0,174	~
24	БДЧР	Съединение	12,810	1,500	7,679	59,95%	6,179	54,63%	0,127	0,428	↓
25	БДЧР	Георги Трайков (Цонево)	330,000	21,000	184,998	56,06%	163,998	53,07%	3,399	1,894	↑
26	БДЧР	Порой	45,200	2,000	6,360	14,07%	4,360	10,09%	0,138	0,162	↓
27	БДЧР	Ахелой	12,350	0,800	7,199	58,29%	6,399	55,40%	0,104	0,000	↑
28	БДИБР	Жребчево	400,000	30,000	334,028	83,51%	304,028	82,17%	6,357	1,450	↑
29	БДИБР	Малко Шарково	45,000	3,900	39,423	87,61%	35,523	86,43%	0,093	0,093	~
30	БДИБР	Домлян	26,074	0,700	25,355	97,24%	24,655	97,17%	0,335	0,335	~
31	БДИБР	Пясъчник	206,530	3,400	46,668	22,60%	43,268	21,30%	2,270	0,256	↑
32	БДИБР	Тополница	137,108	20,000	123,921	90,38%	103,921	88,74%	12,014	15,741	↓

33	БДИБР	Тракиец	114,000	24,000	75,020	65,81%	51,020	56,69%	2,407	1,713	↑
34	БДЗБР	Пчелина	54,200	34,200	54,400	100,37%	20,200	101,00%	17,604	17,604	↔
35	БДДР	Александър Стамболийски	205,569	20,000	198,413	96,52%	178,413	96,14%	12,177	12,177	~
36	БДДР	Кокаляне	не се получава ежедневна информация								
37	БДИБР	Копринка	142,214	5,410	119,035	83,70%	113,625	83,06%	13,047	15,640	↓
	БДИБР	<b>Белмекен-Чаира</b>	<b>149,536</b>	<b>5,179</b>	<b>71,988</b>	<b>48,14%</b>	<b>66,809</b>	<b>46,28%</b>	<b>34,458</b>	<b>3,636</b>	
38	БДИБР	Белмекен	144,036	3,810	68,792	47,76%	64,982	46,34%			↑
39	БДИБР	Чаира	5,500	1,369	3,196	58,11%	1,827	44,23%			↓
	БДИБР	<b>Баташки водносилов път</b>									
	БДИБР	<b>Голям Беглик-Широка поляна</b>	<b>86,091</b>	<b>7,242</b>	<b>74,438</b>	<b>86,46%</b>	<b>67,196</b>	<b>85,22%</b>	<b>13,115</b>	<b>7,374</b>	
40	БДИБР	Голям Беглик	62,111	3,942	54,809	88,24%	50,867	87,45%			↑
41	БДИБР	Широка поляна	23,980	3,300	19,629	81,86%	16,329	78,96%			↑
42	БДИБР	Беглика	1,554	0,242	0,941	60,55%	0,699	53,28%	0,916	1,113	↓
43	БДИБР	Тошков Чарк	1,782	0,276	1,787	100,28%	1,511	100,33%	1,041	1,076	↔
44	БДИБР	Батак	310,298	19,950	289,168	93,19%	269,218	92,72%	12,206	14,560	↓
	БДИБР	<b>Каскада Доспат-Въча</b>									
45	БДЗБР	Доспат	449,249	14,907	409,074	91,06%	394,167	90,75%	6,147	18,426	↓
46	БДИБР	Цанков камък	110,708	31,200	85,565	77,29%	54,365	68,38%	34,846	28,434	↑
47	БДИБР	Въча	226,120	24,520	201,816	89,25%	177,296	87,94%	31,457	28,772	↑
48	БДИБР	Кричим	20,256	1,730	19,027	93,93%	17,297	93,37%	28,377	32,081	↓
	БДИБР	<b>Каскада Арда</b>									
49	БДИБР	Кърджали	497,236	107,176	345,675	69,52%	238,499	61,14%	15,768	35,247	↓
50	БДИБР	Студен кладенец	387,772	90,667	285,274	73,57%	194,607	65,50%	41,488	74,795	↓
51	БДИБР	Ивайловград	156,702	59,526	111,340	71,05%	51,814	53,32%	67,398	62,071	↑
52	БДИБР	Розов кладенец	20,400	13,268	19,500	95,59%	6,232	87,38%	не се получава ежедневна информация приток и разход		↑

\* Данните в таблицата са за състоянието на комплексните и значими язовири по Приложение 1 от Закона за водите са към 8 часа на съответния ден.

### **Язовир Студена:**

Съгласно предоставената справка от ВиК Перник за състоянието на яз. Студена, постъпващият приток в язовира на 07.05.2021 г. е 6,231 м<sup>3</sup>/сек. Притокът е по-малък от размера на дневния разход, загубите и изпуснатото количество от язовира, които са 6,560 м<sup>3</sup>/сек. Наличният обем в язовира е 20,998 млн. м<sup>3</sup>. Наличният полезен обем за използване за питейно-битово водоснабдяване е 18,598 млн. м<sup>3</sup>. От 10.01.2021 г. яз. „Студена“ е в режим на контролирано изпускане. Свободния му обем към 8:30 ч. на 07.05.2021 г. е 4,202 млн. м<sup>3</sup>, като от язовира се изпускат 6,086 м<sup>3</sup>/сек.

### **Язовир Асеновец:**

Съгласно предоставената справка от ВиК Сливен за състоянието на яз. Асеновец, постъпващият приток в язовира на 07.05.2021 г. е 1,088 м<sup>3</sup>/сек. Притокът е по-голям от размера на дневния разход, който е 0,875 м<sup>3</sup>/сек. Наличният обем в язовира е 28,067 млн. м<sup>3</sup>. Наличният полезен обем за използване за питейно-битово водоснабдяване е 26,067 млн. м<sup>3</sup>.

### **Язовир Дяково:**

Съгласно предоставената справка от „Напоителни системи“ ЕАД за състоянието на яз. „Дяково“, постъпващият приток в язовира на 07.05.2021 г. е 2,061 м<sup>3</sup>/сек. Притокът е равен на размера на дневния разход, който е 2,061 м<sup>3</sup>/сек. Наличният обем в язовира е 30,223 млн. м<sup>3</sup>. Язовирът има 2 млн. м<sup>3</sup> мъртъв обем и 6 млн. м<sup>3</sup> санитарен обем за питейно-битово водоснабдяване. Наличният полезен обем за използване за питейно-битово водоснабдяване е 22,223 млн. м<sup>3</sup>.

### **Язовир Камчия:**

Съгласно предоставената справка от ВиК Бургас за състоянието на яз. „Камчия“, постъпващият приток в язовира на 07.05.2021 г. е 3,240 м<sup>3</sup>/сек. Притокът е по-малък от размера на дневния разход, който е 3,638 м<sup>3</sup>/сек (включително преливащото водно количество). Наличният обем в язовира е 233,930 млн. м<sup>3</sup>. Наличният полезен обем за използване за питейно-битово водоснабдяване е 157,930 млн. м<sup>3</sup>. Язовирът прелива с 1.3 м<sup>3</sup>/сек.

### **Язовир Тича:**

Съгласно предоставената справка от „Напоителни системи“ ЕАД за състоянието на яз. „Тича“, постъпващият приток в язовира на 07.05.2021 г. е 3,638 м<sup>3</sup>/сек. Притокът е по-голям от размера на дневния разход, който е 1,740 м<sup>3</sup>/сек. Наличният обем в язовира е 230,852 млн. м<sup>3</sup>. Наличният полезен обем за използване е 190,852 млн. м<sup>3</sup>.

### **Язовир Ястребино:**

Съгласно предоставената справка от „Напоителни системи“ ЕАД за състоянието на яз. „Ястребино“, постъпващият приток в язовира на 07.05.2021 г. е 0,069 м<sup>3</sup>/сек. Притокът е по-малък от размера на дневния разход, който е 0,498 м<sup>3</sup>/сек. Наличният обем в язовира е 38,187 млн. м<sup>3</sup>. Наличният полезен обем за

използване за питейно-битово водоснабдяване е 34,287 млн. м<sup>3</sup>.

**Язовир Боровица:**

Съгласно предоставената справка от ВиК Кърджали за състоянието на яз. „Боровица“, постъпващият приток в язовира на 07.05.2021 г. е 7,917 м<sup>3</sup>/сек. Притокът е по-малък от размера на дневния разход и изпуснатото количество от язовира, които са 8,380 м<sup>3</sup>/сек. Наличният обем в язовира е 26,995 млн. м<sup>3</sup>. Наличният полезен обем за използване за питейно-битово водоснабдяване е 22,395 млн. м<sup>3</sup>. На 07.05.2021 г. към 8.30 ч. от язовира се изпускат 8 м<sup>3</sup>/сек.

**Язовир Пчелина:**

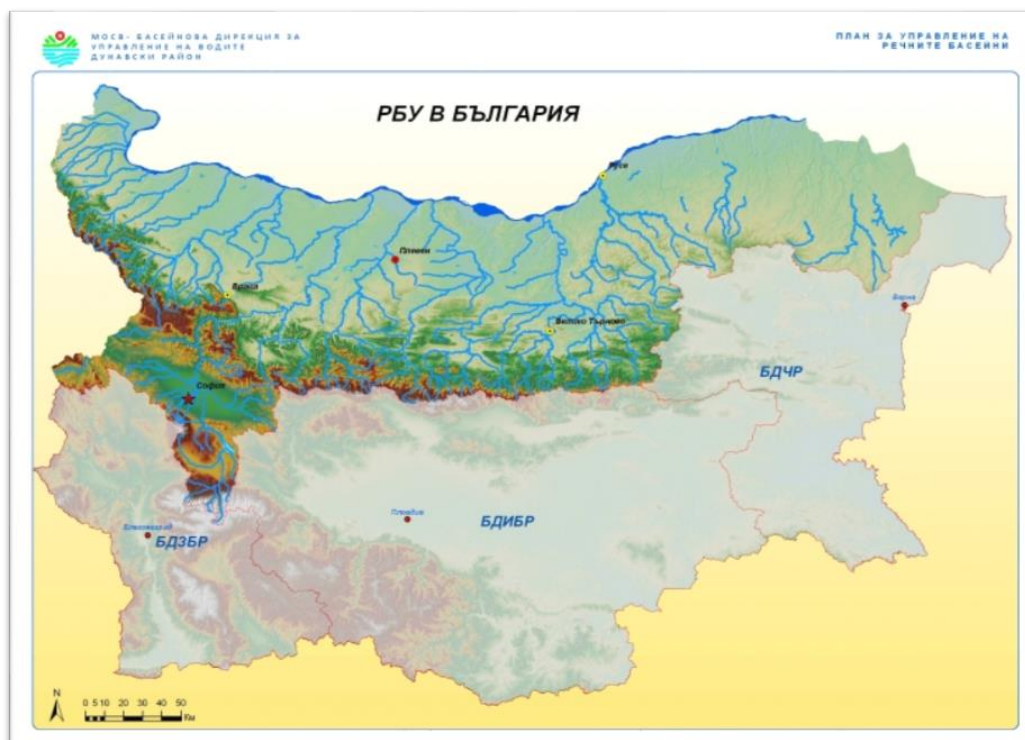
Съгласно предоставената справка от „Напоителни системи“ ЕАД язовир „Пчелина“ прелива с 17,563 м<sup>3</sup>/сек. Постъпващият приток в язовира на 07.05.2021 г. е 17,604 м<sup>3</sup>/сек. Размерът на дневния разход и прелялото количество се равняват на 17,604 м<sup>3</sup>/сек. Наличният обем в язовира е 54,400 млн. м<sup>3</sup>, което представлява 100,37% от общия му обем.

Днес (07.05) речните нива ще се понижават или ще останат без съществени изменения. В резултат на снеготопене днес (07.05) са възможни краткотрайни, минимални повишения на речните нива в горната част от водосбора на р. Места и в рилските и пиринските притоци на р. Струма. На 08.05 в следобедните и вечерни часове, в резултат на валежи ще има незначително повишение на водните нива на добруджанските реки и на реките във водосбора на р. Черна (приток на р. Арда), по съществено повишение ще има в района на гр. Смолян.

### **Анализ на хидрологичната обстановка през изминалото денонощие**

Анализът е направен на база измерени водни стоежи и изчислени по временни ключови криви водни количества от оперативни конвенционални и автоматични хидрометрични станции на НИМХ:

## Дунавски басейн



През изминалото денонощие нивата на наблюдаваните реки са се понижавали или са останали без съществени изменения. Отчетените изменения на речните нива в басейна са както следва: за водосбора на р. Нишава от -3 см до +1 см; за водосбора на р. Огоста от -3 см до +3 см; за водосбора на р. Искър от -13 см до +25 см; за водосбора на р. Вит от -5 см до +7 см; за водосбора на р. Осъм от -7 см до +8 см; за водосбора на р. Янтра от -9 см до +8 см; за водосбора на р. Русенски Лом от -2 см до +3 см. Водните количества на по-голямата част от реките в басейна са около и над праговете за средни води. С водни количества



под праговете за средни води са реките Янтра при гр. Габрово и при с. Каранци, Джулюница при с. Джулюница и Голяма река при гр. Стражица.

### Черноморски басейн



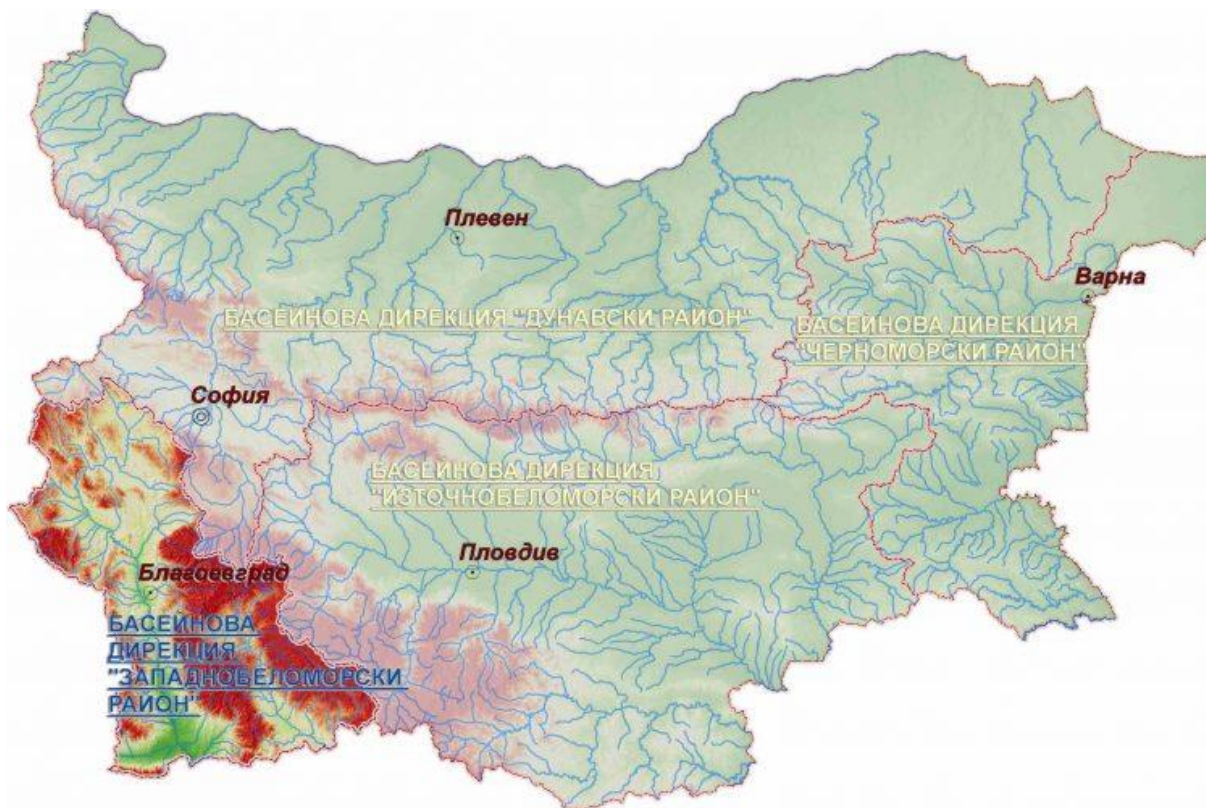
През изминалото денонощие нивата на наблюдаваните реки са останали без съществени изменения. Отчетените изменения на речните нива в басейна са както следва: за водосбора на р. Провадийска от -4 см до +3 см; за водосбора на р. Камчия от -3 см до +3 см; за водосбора на р. Велека от -4 см до +2 см; в останалата част от басейна са отчетени понижения с до -4 см. Водните количества на реките в басейна са около и под праговете за средни води.

## Източнобеломорски басейн



През изминалото денонощие нивата на наблюдаваните реки са се понижавали. Регистрираните колебания на нивата на реките Марица при гр. Белово (от -64 см до +62 см), Въча при гр. Девин (от -126 см до +125 см) и при гр. Кричим (от -26 см до +25 см) са в резултат от работата на хидротехнически съоръжения. Отчетените изменения на речните нива в останалата част на басейна са както следва: за водосбора на р. Тунджа с от -9 см до +7 см; за водосбора на р. Марица с от -20 см до +18 см; за водосбора на р. Арда с от -11 см до +10 см. Водните количества на по-голямата част от реките в басейна са около и над праговете за високи води. С водни количества под праговете за средни води са реките Тунджа при гр. Елхово, Чепинска при гр. Велинград, Харманлийска при гр. Харманли, Арда при гр. Рудозем и при с. Вехтино и Върбица при сп. Джебел.

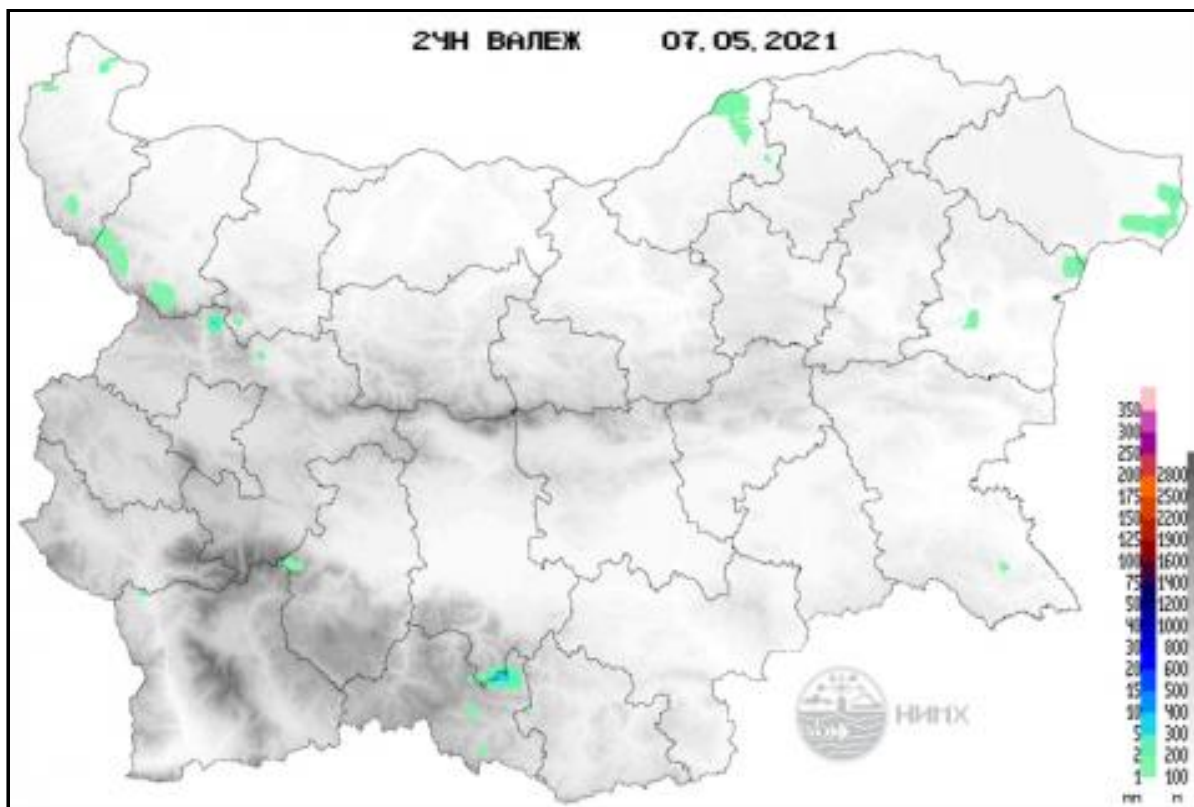
## Западнобеломорски басейн



През изминалото денонощие нивата на наблюдаваните реки са се понижавали. Отчетените колебания на речните нива в басейна са както следва: за водосбора на р. Места от -9 см до +11 см и за водосбора на р. Струма от -8 см до +8 см. Водните количества на реките в басейна са около и над праговете за високи води. С водни количества под праговете за средни води са реките Речица при с. Ваксево и Лебница при с. Лебница.

## Хидрологична информация

Анализ на денонощната сума на валежа от 7:30 ч. на 06.05.2021 г. до 7:30 ч. на 07.05.2021 г., използващ модел ALADIN и данни от наблюдателната мрежа на НИМХ



На основа на метеорологичната прогноза, обработената хидрологична информация и моделираните водни количества от НИМХ:

**Дунавски басейн:** Днес (07.05) и през следващите три дни речните нива в басейна ще останат без съществени изменения. На 08.05 в следобедните и вечерни часове, в резултат на валежи ще има незначително повишение на водните нива на добруджанските реки. Водните количества ще бъдат под праговете за внимание.

**Моделът за водосбора на р. Огоста прогнозира:** Прогнозираните водни количества на 08, 09 и 10.05.2021 г. ще бъдат над средномногогодишните стойности. Днес (07.05) и през следващите три дни речните нива във водосбора ще останат без съществени изменения. Водните количества ще бъдат под праговете за внимание.

**Моделът за водосбора на р. Искър прогнозира:** Прогнозираните водни количества на 08, 09 и 10.05.2021 г. ще бъдат около и под

средномногогодишните стойности. Днес (07.05) и през следващите три дни речните нива ще останат без съществени изменения. Водните количества ще бъдат под праговете за внимание.

**Моделът за водосбора на р. Янтра прогнозира:** Прогнозираните водни количества на 08, 09 и 10.05.2021 г. ще бъдат около средномногогодишните стойности. Днес (07.05) и през следващите три дни речните нива във водосбора ще останат без съществени изменения или ще се понижават. Водните количества ще бъдат под праговете за внимание.

**Моделът за водосбора на р. Русенски Лом прогнозира:** Прогнозираните водни количества във водосбора на р. Черни Лом на 08, 09, 10, 11 и 12.05.2021 г. ще бъдат около и под средномногогодишните стойности. Днес (07.05) и през следващите 4-5 дни речните нива във водосбора ще останат без съществени изменения. Водните количества ще бъдат под прага за внимание.

**Черноморски басейн:** Днес (07.05) и през следващите три дни речните нива в басейна ще се понижават или ще останат без съществени изменения. Водните количества ще бъдат под праговете за внимание.

**Моделът за водосбора на р. Айтоска прогнозира:** Прогнозираните водни количества на 08, 09 и 10.05.2021 г. ще бъдат около средномногогодишните стойности. Днес (07.05) и през следващите три дни речните нива във водосбора ще се понижават или ще останат без съществени изменения. Водните количества ще бъдат под праговете за внимание.

**Моделът за водосбора на р. Факийска прогнозира:** Прогнозираните водни количества за водосбора на р. Факийска на 08, 09, 10, 11 и 12.05.2021 г. ще бъдат около и под средномногогодишните стойности. Днес (07.05) и през следващите 4-5 дни речните нива във водосбора ще останат без съществени изменения. Водните количества ще бъдат под прага за внимание.

**Източнобеломорски басейн:** Днес (07.05) и през следващите три дни речните нива в басейна ще останат без съществени изменения. На 08.05 в следобедните и вечерни часове, в резултат на валежи ще има повишение на водните нива на реките във водосбора на р. Черна (приток на р. Арда), по съществено повишение ще има в района на гр. Смолян. Водните количества ще бъдат под праговете за внимание.

**Системата за ранно предупреждение за водосборите на реките Марица и Тунджа на НИМХ прогнозира:**

- Водните количества ще бъдат под праговете за внимание.

<i>Прагове за предупреждение</i>			
Нива на тревога:	Жълто - Внимание	Оранжево - Предупреждение	Червено - Тревога

**Системата за ранно предупреждение за водосбора на река Арда на НИМХ прогнозира:**

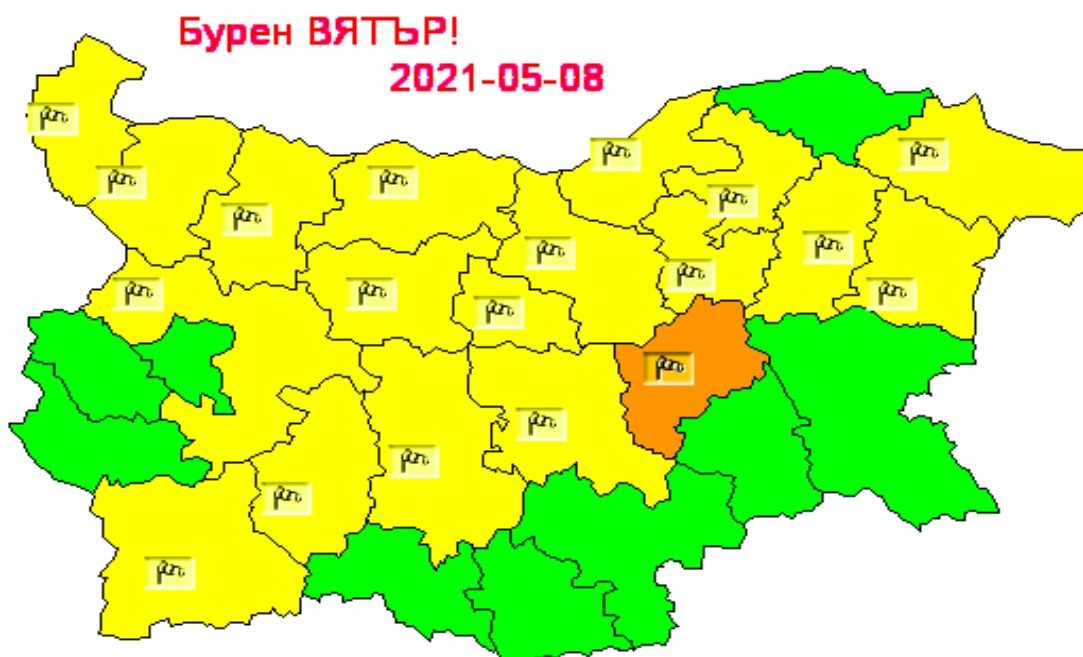
- Водните количества ще бъдат под праговете за внимание.

<i>Прагове за предупреждение</i>			
Нива на тревога:	Жълто - Внимание	Оранжево - Предупреждение	Червено - Тревога

**Западнобеломорски басейн:** Днес (07.05) и през следващите три дни речните нива в басейна ще останат без съществени изменения, като в резултат на снеготопене днес (07.05) са възможни краткотрайни, минимални повишения на речните нива в горната част от водосбора на р. Места и в рилските и пиринските притоци на р. Струма. Водните количества ще бъдат под праговете за внимание.

В направените прогнози не се отчита работата и ретензионната способност на хидротехническите съоръжения.

На 8 май 2021 г. в НИМХ издава предупреждение от първа степен (жълт код) в 18 области от страната за силен вятър, с пориви до 22-24 m/s; оранжев код за силен вятър в Сливен, с пориви до 26-28 m/s.



Подробна информация за предупрежденията и опасните метеорологични явления по области може да бъде получена от интерактивната карта на адрес: <http://weather.bg/0index.php?koiFail=RM01opasni1&nd=0&lng=0>