



Министерство на  
околната среда и водите

**Ежедневен  
бюлетин за  
състоянието на  
водите**

**7 ЮНИ 2022**

**Комплексни и  
значими  
язовири**

**Речни нива**

### **Информация за наличните обеми в комплексните и значими язовири, които се следят в МОСВ:**

Съгласно приложение №1 към чл. 13, ал. 1, т. 1 от Закона за водите, комплексните и значими язовири са 52 броя.

Сумата от наличните в тях завирени обеми към 07.06.2022 г. е 4831.5 млн. м<sup>3</sup>, представлява 73.2 % от сумата от общите им обеми, колкото е било отношението на завирените им обеми спрямо сумата на общите им обеми към 06.06.2022 г.

Според основното им предназначение наличните в тях завирени обеми са както следва:

- питейно-битово водоснабдяване - 87.2 % от общия им обем;
- за резервно питейно-битово водоснабдяване - 60.0 % от общия им обем;
- напояване - 55.4 % от общия им обем;
- енергетика - 80.1 % от общия им обем.

### **Налични завирени обеми в язовири по приложение 1 на ЗВ с трансгранично влияние:**

#### **1. за Каскада „Арда“:**

Язовир „Кърджали“ - 399.410 млн. м<sup>3</sup>, което е 80.33 % от общия му обем;

Язовир „Студен кладенец“ - 293.234 млн. м<sup>3</sup>, което е 75.62 % от общия му обем;

Язовир „Ивайловград“ - 115.917 млн. м<sup>3</sup>, което е 73.97 % от общия му обем;

#### **2. за Каскада „Горна Тунджа“:**

Язовир „Копринка“ - 103.090 млн. м<sup>3</sup>, което е 72.49 % от общия му обем;

Язовир „Жребчево“ - 255.207 млн. м<sup>3</sup>, което е 63.80 % от общия му обем.



## БЮЛЕТИН №568 от 07.06.2022 г. към 8 часа

### ОБОБЩЕНИ ДАННИ ЗА СЪСТОЯНИЕТО НА ВОДИТЕ В КОМПЛЕКСНИТЕ И ЗНАЧИМИ ЯЗОВИРИ

Сумата от наличните завирени обеми към комплексните и значими язовири е			4831,5	млн.куб.м.	представлява		73,2%	Тенденция	в бр. язовири		
Според основното предназначение на язовирите наличните в тях завирени обеми:			за питейно-битово водоснабдяване		87,2%	от общия им обем;	84,69%	от полезния им обем	↑ - повишаване на обема	16	
			за резервно - ПБВ		60,0%	от общия им обем;	56,55%	от полезния им обем	↓ -понижаване на обема	23	
			за напояване		55,4%	от общия им обем;	50,41%	от полезния им обем	~ - задържане на обема	10	
			за енергетика		80,1%	от общия им обем;	77,00%	от полезния им обем	∩ -преливане	2	
№	БД	Язовир	Общ обем	Мъртъв/ Санитарен обем	Наличен обем		Наличен полезен обем		Ср. денонощен приток	Ср. денонощен разход	Тенденция
			млн.м <sup>3</sup>	млн.м <sup>3</sup>	млн.м <sup>3</sup>	% от общия обем	млн.м <sup>3</sup>	% от полезния обем	м <sup>3</sup> /сек.	м <sup>3</sup> /сек.	
1	БДДР	Искър	655,252	87,200	558,111	85,17%	470,911	82,90%	17,932	11,548	↑
2	БДДР	Бели Искър	15,080	1,400	8,855	58,72%	7,455	54,50%	4,602	3,438	↑
3	БДДР	Среченска бара	15,500	1,000	15,460	99,74%	14,460	99,72%	0,660	0,660	~
4	БДДР	Христо Смирненски	27,700	4,200	21,657	78,18%	17,457	74,29%	0,041	0,319	↓
5	БДДР	Йовковци	92,179	9,000	88,721	96,25%	79,721	95,84%	0,105	0,752	↓
6	БДЧР	Тича	311,800	40,000	256,544	82,28%	216,544	79,67%	2,686	2,686	~
7	БДЧР	Камчия	233,550	76,000	230,225	98,58%	154,225	97,89%	1,354	2,905	↓
8	БДЧР	Ясна поляна	32,320	7,550	25,650	79,36%	18,100	73,07%	0,012	0,463	↓

9	БДИБР	Асеновец	28,200	2,000	22,200	78,72%	20,200	77,10%	0,174	0,729	↓
10	БДИБР	Боровица	27,300	4,600	26,700	97,80%	22,100	97,36%	0,159	0,390	↓
11	БДЗБР	Студена	25,200	2,400	24,293	96,40%	21,893	96,02%	1,074	1,074	~
12	БДЗБР	Дяково	35,400	8,000	28,724	81,14%	20,724	75,64%	2,762	0,208	↑
13	БДЗБР	Калин - за рез.водоснабдяване	1,024	0,100	0,540	52,73%	0,440	47,62%	не се получава ежедневна информация приток и разход		↑
14	БДЗБР	Карагьол - за рез.водоснабдяване	2,252	0,200	1,550	68,83%	1,350	65,79%			↑
15	БДДР	Огняново - за рез.водоснабдяване **	31,600	2,500	18,850	59,65%	16,350	56,19%	0,295	0,295	~
16	БДДР	Панчарево	6,465	1,500	5,180	80,12%	3,680	74,12%	12,038	13,121	↓
17	БДДР	Ястребино	62,300	3,900	44,389	71,25%	40,489	69,33%	0,498	0,961	↓
18	БДДР	Кула	20,250	0,700	8,545	42,20%	7,845	40,13%	0,139	0,139	~
19	БДДР	Рабиша	43,200	2,400	12,748	29,51%	10,348	25,36%	0,023	0,023	~
20	БДДР	Огоста	506,000	67,000	228,660	45,19%	161,660	36,82%	2,257	7,118	↓
21	БДДР	Сопот	60,908	1,300	49,590	81,42%	48,290	81,01%	1,551	1,551	~
22	БДДР	Горни Дъбник	130,000	3,000	56,789	43,68%	53,789	42,35%	0,671	1,400	↓
23	БДДР	Бели Лом	25,500	3,200	9,618	37,72%	6,418	28,78%	0,313	0,093	↑
24	БДЧР	Съединение	12,810	1,500	8,668	67,67%	7,168	63,38%	0,197	0,104	↑
25	БДЧР	Георги Трайков (Цонево)	330,000	21,000	197,093	59,73%	176,093	56,99%	0,674	2,179	↓
26	БДЧР	Порой	45,200	2,000	5,574	12,33%	3,574	8,27%	0,243	0,001	↑
27	БДЧР	Ахелой	12,350	0,800	3,117	25,24%	2,317	20,06%	0,069	0,012	↑
28	БДИБР	Жребчево	400,000	30,000	255,207	63,80%	225,207	60,87%	3,225	15,503	↓
29	БДИБР	Малко Шарково	45,000	3,900	38,280	85,07%	34,380	83,65%	0,105	0,475	↓
30	БДИБР	Домлян	26,074	0,700	22,451	86,10%	21,751	85,72%	0,113	0,113	~
31	БДИБР	Пясъчник	206,530	3,400	52,156	25,25%	48,756	24,00%	0,287	0,287	~
32	БДИБР	Тополница	137,108	20,000	113,036	82,44%	93,036	79,44%	2,535	8,056	↓
33	БДИБР	Тракиец	114,000	24,000	74,301	65,18%	50,301	55,89%	0,058	0,671	↓
34	БДЗБР	Пчелина	54,200	34,200	54,050	99,72%	19,850	99,25%	6,817	6,238	↓
35	БДДР	Александър Стамболийски	205,569	20,000	156,429	76,10%	136,429	73,52%	0,994	11,388	↓
36	БДДР	Кокаляне	не се получава ежедневна информация								
37	БДИБР	Копринка	142,214	5,410	103,090	72,49%	97,680	71,40%	2,598	9,230	↓

	БДИБР	<b>Белмекен-Чаира</b>	<b>149,536</b>	<b>5,179</b>	<b>133,065</b>	<b>88,99%</b>	<b>127,886</b>	<b>88,59%</b>	<b>20,719</b>	<b>7,649</b>	
38	БДИБР	Белмекен	144,036	3,810	129,260	89,74%	125,450	89,46%			↑
39	БДИБР	Чаира	5,500	1,369	3,805	69,19%	2,436	58,98%			↓
	БДИБР	<b>Баташки водносиллов път</b>									
	БДИБР	<b>Голям Беглик-Широка поляна</b>	<b>86,091</b>	<b>7,242</b>	<b>68,127</b>	<b>79,13%</b>	<b>60,885</b>	<b>77,22%</b>	<b>4,493</b>	<b>0,327</b>	
40	БДИБР	Голям Беглик	62,111	3,942	51,481	82,89%	47,539	81,73%			↑
41	БДИБР	Широка поляна	23,980	3,300	16,646	69,42%	13,346	64,53%			↑
42	БДИБР	Беглика	1,554	0,242	0,863	55,56%	0,621	47,36%	0,356	0,482	↓
43	БДИБР	Тошков Чарк	1,782	0,276	1,402	78,67%	1,126	74,76%	0,348	0,507	↓
44	БДИБР	Батак	310,298	19,950	243,436	78,45%	223,486	76,97%	2,370	8,993	↓
	БДИБР	<b>Каскада Доспат-Въча</b>									
45	БДЗБР	Доспат	449,249	14,907	377,821	84,10%	362,914	83,55%	6,023	2,468	↑
46	БДИБР	Цанков камък	110,708	31,200	84,697	76,50%	53,497	67,28%	13,305	3,659	↑
47	БДИБР	Въча	226,120	24,520	206,090	91,14%	181,570	90,06%	5,661	5,661	~
48	БДИБР	Кричим	20,256	1,730	19,338	95,47%	17,608	95,05%	6,253	8,858	↓
	БДИБР	<b>Каскада Арда</b>									
49	БДИБР	Кърджали	497,236	107,176	399,410	80,33%	292,234	74,92%	14,059	10,765	↑
50	БДИБР	Студен кладенец	387,772	90,667	293,234	75,62%	202,567	68,18%	14,297	19,932	↓
51	БДИБР	Ивайловград	156,702	59,526	115,917	73,97%	56,391	58,03%	17,443	18,826	↓
52	БДИБР	Розов кладенец	20,400	13,268	18,888	92,59%	5,620	78,80%	не се получава ежедневна информация приток и разход		↑

\* Данните в таблицата са за състоянието на комплексните и значими язовири по Приложение 1 от Закона за водите към 8 часа на съответния ден.

\*\* С Решение №740 от 15 октомври 2020 г. за осигуряване на дългосрочната стабилност на водоснабдяването на Столична община, Министерски съвет определя „Български ВиК холдинг“ ЕАД, да извърши необходимите действия за осигуряване на възможност за пречистване на питейни води от язовир „Огняново“.

Към момента не са изпълнени изискванията за вписване на язовира в регистъра съгласно изискванията на Закона за здравето и няма разрешително по реда на закона за водите, поради което не се подават води за питейнобитово водоснабдяване.

**Язовир Панчарево:**

Съгласно предоставената справка от НС ЕАД язовир „Панчарево“ прелива с 12,7 м<sup>3</sup>/сек. Постъпващият приток в язовира на 07.06.2022 г. е 12,038 м<sup>3</sup>/сек. Размерът на дневния разход и прелялото количество се равняват на 13,121 м<sup>3</sup>/сек. Наличният обем в язовира е 5,18 млн. м<sup>3</sup>, което представлява 80,12% от общия му обем.

**Язовир Пчелина:**

Съгласно предоставената справка от НС ЕАД язовир „Пчелина“ прелива с 6,191 м<sup>3</sup>/сек. Постъпващият приток в язовира на 07.06.2022 г. е 6,817 м<sup>3</sup>/сек. Размерът на дневния разход и прелялото количество се равняват на 6,238 м<sup>3</sup>/сек. Наличният обем в язовира е 54,05 млн. м<sup>3</sup>, което представлява 99,72% от общия му обем.

**Язовир Студена:**

Съгласно предоставената справка от ВиК Перник язовир „Студена“ се изпуска контролирано с 0,309 м<sup>3</sup>/сек. Постъпващият приток в язовира на 07.06.2022 г. е 1,074 м<sup>3</sup>/сек. Размерът на дневния разход, загубите и изпуснатото количество се равняват на 1,074 м<sup>3</sup>/сек. Наличният обем в язовира е 24,293 млн. м<sup>3</sup>, което представлява 96,4% от общия му обем.

### По данни и прогнози на НИМХ

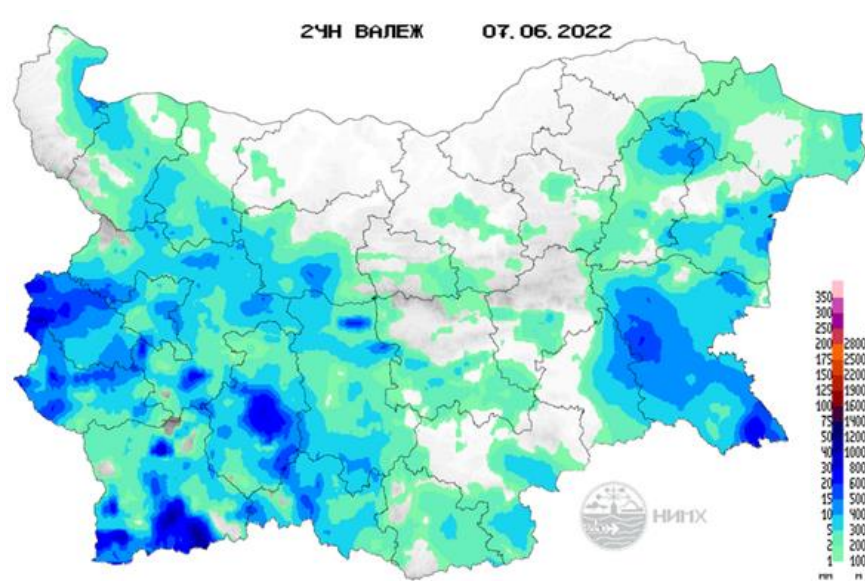
На 07.06 и на 08.06 речните нива ще се понижават или ще останат без съществени изменения.

Вследствие на оттичане на 07.06 са възможни повишения на нивата на реките от Източнореломорски басейн към устията им.

В резултат на валежи на 07.06 се очакват краткотрайни повишения във водосборите на севернореломорските реки, а на 08.06 във водосборите на реките южно от гр. Бургас, водосбора на р. Луда Камчия, както и в целия Западнореломорски басейн, по-значително в горното течение на р. Струма.

Водните количества ще бъдат под праговете за внимание.

### МЕТЕОРОЛОГИЧЕН БЮЛЕТИН



Анализ на денонощната сума на валежа от 07:30 ч. на 06.06.2022 г. до 07:30 ч. на 07.06.2022 г., използващ модел ALADIN и данни от наблюдателната мрежа на НИМХ.

### Метеорологична прогноза за 8 юни 2022 г.

През нощта над повечето райони в западната половина от страната облачността ще намалее до незначителна. Предимно облачно ще се задържи над крайните югозападни и източните райони и там на места ще има валежи от дъжд. Ще духа слаб до умерен вятър от изток-североизток. Утре ще преобладава слънчево време. Около и след обяд отново ще се развива купесто-дъждовна облачност, на много места ще има краткотрайни, временно интензивни валежи, гръмотевични бури и градушки. На отделни места в Югозападна България количествата ще са значителни. Ще продължи да духа до умерен вятър от изток-североизток. Максималните температури ще бъдат между 24° и 29°, в София около 26°.

Над планините преди обяд ще преобладава слънчево време. Около и след обяд ще се развива купесто-дъждовна облачност и ще има краткотрайни валежи от дъжд с гръмотевични бури и градушки. На места в масивите от Югозападна България количествата ще са значителни. Ще духа до умерен вятър от север-североизток. Максимална температура на височина 1200 метра около 18°, на 2000 метра - около 11°.

Над Черноморието преди обяд облачността ще е значителна и на отделни места все още ще превалява дъжд. След обяд облачността ще се разкъса до предимно слънчево. Ще духа до умерен североизточен вятър. Максималните температури ще са между 22° и 25°, каквато е и температурата на морската вода. Вълнението на морето ще бъде 2-3 бала.

### Прогноза за времето от 9 до 14 юни 2022 г.

До края на седмицата в неустойчива въздушна маса ще бъде с развитие на мощна купесто-дъждовна облачност, гръмотевична дейност и валежи. В четвъртък преди обяд ще има и слънчеви часове, но от югозапад валежите ще се усилят. По преминаващ южно от страната средиземноморски циклон в петък и събота ще има значителни валежи, гръмотевични бури и градушки. По-голяма е вероятността за интензивни явления до петък в югозападната половина от страната, а през почивните дни на места в цялата страна. Сумарните количества за обстановката в отделни райони ще надхвърлят 50-80 mm. В четвъртък вятърът ще се ориентира от югоизток, в източните райони до умерен. Температурите ще останат без съществена промяна, максималните ще са предимно между 24° и 29°. В петък и събота, с предимно облачно време, дневните температури в по-голямата част от страната ще останат под 25°. В неделя вятърът ще се обърне от северозапад и временно ще се усили, а в понеделник и вторник ще бъде от север-северозапад, до умерен. В началото на новата седмица и вероятността за валежи в Западна и Централна България намалява, там ще има и слънчеви часове, но в източните райони, а след обяд и в планините на запад, все още ще има краткотрайни валежи и гръмотевични. Температурите ще са с два-три градуса по-високи.



## ПРОГНОЗА ЗА ОЧАКВАНИ КОЛИЧЕСТВА ВАЛЕЖИ

**За 7 и 8 юни 2022 г.:** След обяд на места в източните и планинските райони ще превали и прегърми. Количества: 5-10 mm; локално до 15 mm.

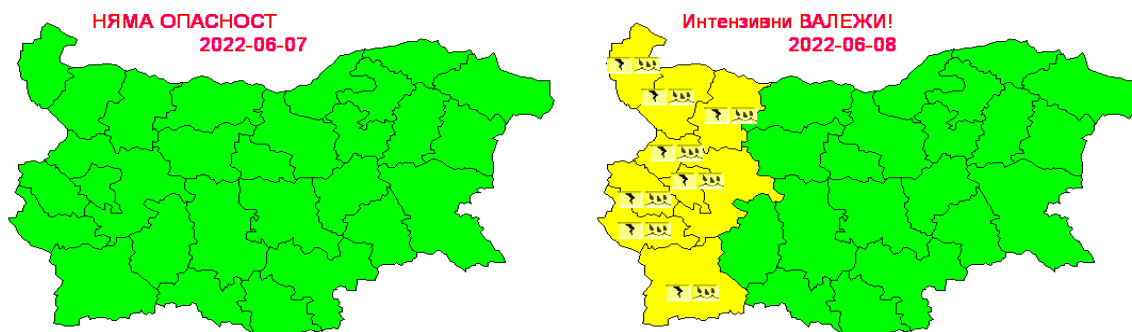
През нощта валежи от дъжд ще има в крайните югозападни и източните райони. Количества 5-10 mm. Утре краткотрайни, временно интензивни валежи ще има на много места. Количества 10-15 mm, на отделни места в Югозападна България до 30-40 mm. Валежите в югозападните райони ще продължат и през нощта срещу четвъртък, ще обхванат и северозападните райони. Почти без валежи ще бъде в Североизточна България.

**За 9 и 10 юни 2022 г.:** В четвъртък валежи ще има на много места, главно в Западна и в Южна България. Количества за денонощие: 10-20 mm. По-голяма вероятност за локални извалявания с по-големи количества до 30-40 mm има в Южна България. По-малка вероятност за валежи има в източната и централната част от Дунавската равнина, главно покрай Дунав. В петък, по преминаващ южно от страната средиземноморски циклон, валежи ще има в цялата страна. Количества: 15-25 mm, на места в Западна и Южна България - до 30-50 mm, локално в Родопската област и Ихтиманска Средна гора - около 80 mm. На места в североизточните райони и по Черноморието количества на валежите - под 10 mm.

## ПРОГНОЗА ЗА ОПАСНИ И ОСОБЕНО ОПАСНИ МЕТЕОРОЛОГИЧНИ ЯВЛЕНИЯ

На 7 юни 2022 г. не се очакват опасни метеорологични явления в страната.

За 8 юни 2022 г. НИМХ издава предупреждение от първа степен (жълт код) за локални интензивни валежи с количества над 25 mm, гръмотевични бури и градушки за областите Видин, Враца, Монтана, София-област, София-град, Перник, Кюстендил и Благоевград.



Карта на опасните явления за 07.06.2022 г. Карта на опасните явления за 08.06.2022 г.

Подробна информация за предупрежденията и опасните метеорологични явления по области може да бъде получена от интерактивната карта на адрес: <http://weather.bg/0index.php?koiFail=RM01opasni1&nd=0&lng=0>

### Легенда:



Бяло:

Липсваща, недостатъчна, стара или съмнителна информация.



Зелено:

Няма опасни явления.



Жълто:

Времето може да бъде потенциално опасно. Явленията, които са прогнозирани, не са необичайни, но изискват внимание, ако възнамерявате да вършите работа на открито. Следете прогнозите за времето и не поемайте излишен риск.



Оранжево:

Времето е опасно. Прогнозирани са по-рядко случващи се метеорологични явления. Възможни са материални щети и има опасност от наранявания. Бъдете много внимателни и се информирайте подробно и често за метеорологичната обстановка. Съобразявайте се с неизбежните рискове и следвайте всички съвети на компетентните органи.



Червено:

Времето е много опасно. Прогнозирани са изключително интензивни опасни метеорологични явления. Възможни са големи материални щети и нещастни случаи, може да възникне и опасност за живота. Следвайте нарежданията и всички съвети на компетентните органи и бъдете готови да извършвате мерки.

## ХИДРОЛОГИЧЕН БЮЛЕТИН

### Анализ на хидрологичната обстановка през изминалото денонощие

Анализът е направен на база измерени водни стоежи и изчислени по временни ключови криви водни количества от оперативни автоматични и конвенционални хидрометрични станции на НИМХ:

**Дунавски басейн:** През изминалото денонощие нивата на по-голяма част от наблюдаваните реки в басейна са се повишили в резултат на валежи. Регистрираните колебания на речните нива в средното и долно течение на р. Огоста (-16/+17 см) и на р. Искър (-51/+43 см) са в резултат от работа на хидротехнически съоръжения и валежи. Отчетените изменения на речните нива в останалата част от басейна са както следва: за водосбора на р. Нишава от -3 см до +4 см; за водосбора на р. Лом от -3 см до +5 см; за водосбора на р. Огоста от -5 см до +17 см; за водосбора на р. Искър от -17 см до +20 см; за водосбора на р. Вит от -12 см до +14 см; за водосбора на р. Осъм от -7 см до +10 см; за водосбора на р. Янтра от -2 см до +4 см; за водосбора на р. Русенски Лом от -3 см до +21 см. Водните количества на по-голямата част от реките в басейна са около и под праговете за средни води. Водните количества на реките Мусаленска Бистрица при лет. Боровец и Искър при с. Бели Искър са около праговете за високи води.

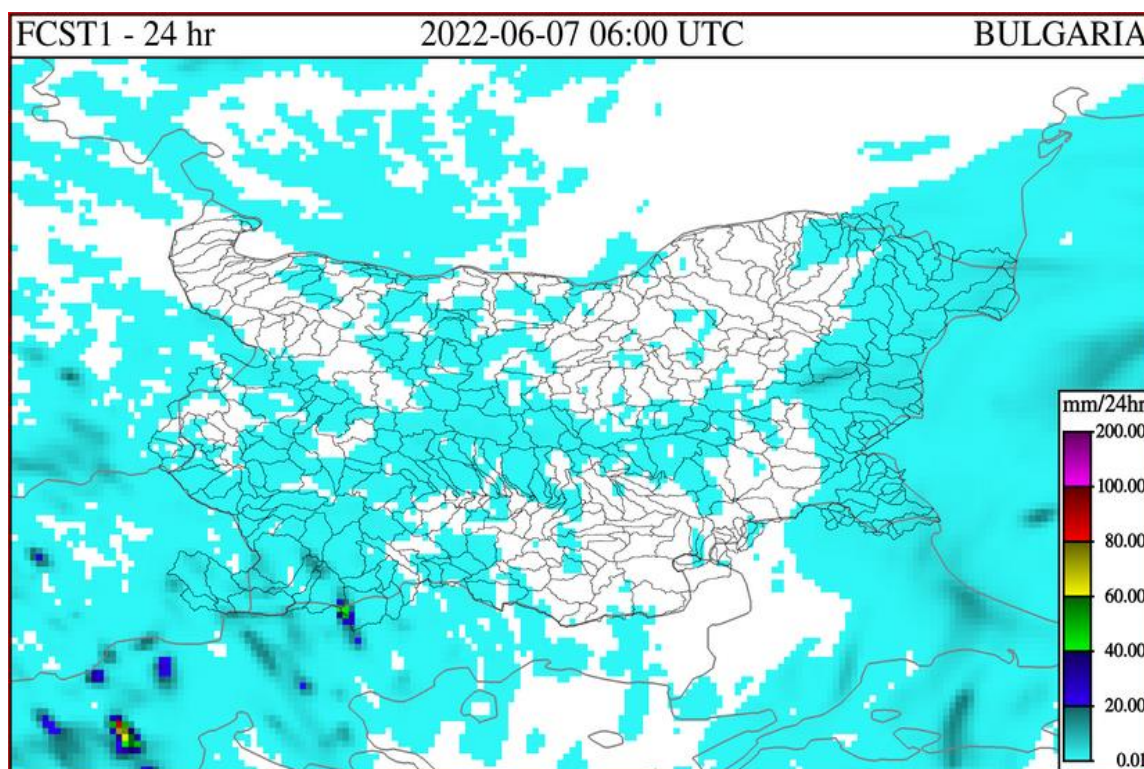
**Черноморски басейн:** През изминалото денонощие нивата на по-голяма част от наблюдаваните реки в басейна са се повишили в резултат на валежи. Отчетените колебания на речните нива са както следва: за водосбора на р. Провадийска от -13 см до +18 см; за водосбора на р. Камчия от -3 см до +9 см; за водосбора на р. Айтоска от -6 см до +8 см; за водосбора на р. Факийска с до +4 см; за водосбора на р. Ропотамо от -1 см до +2 см. Водните количества на реките в басейна са около и под праговете за средни води, само водното количество на р. Провадийска при гр. Провадия е около прага за високи води.

**Източнобеломорски басейн:** През изминалото денонощие нивата на по-голямата част от наблюдаваните реки в басейна са се повишили или са останали без съществени изменения. Регистрираните колебания на реките Тъжа при ВЕЦ Тъжа (-5/+14 см), Тунджа при с. Баня ( $\pm 44$  см) и Въча при м. Забрал ( $\pm 86$  см) са в резултат от работата на хидротехнически съоръжения. Отчетените изменения на речните нива в останалата част от басейна са както следва: за водосбора на р. Тунджа от -9 см до +6 см; за водосбора на р. Марица от -16 см до +22 см; за водосбора на р. Арда от -4 см до +7 см. Водните количества на реките в басейна са около и под праговете за средни води, само водното количество на р. Въча при м. Забрал е над прага за високи води.

**Западнобеломорски басейн:** През изминалото денонощие нивата на по-голяма част от наблюдаваните реки са се повишили в резултат на валежи. Отчетените колебания на речните нива в басейна са както следва: за водосбора на р. Места от -11 см до +17 см; за водосбора на р. Струма от -7 см до +7 см. Водните количества във водосбора на р. Места и р. Струма са около и под праговете за средни води.

**ДОПЪЛНИТЕЛНА ПРОГНОЗНА МЕТЕОРОЛОГИЧНА ИНФОРМАЦИЯ,  
ИЗПОЛЗВАНА ПРИ ИЗГОТВЯНЕ НА ХИДРОЛОГИЧНАТА ПРОГНОЗА**

- 24 h прогноза за валежите от модела ALADIN за района на Черно море и Близкия Изток от 09:00 ч. местно време на 07.06.2022 г. до 09:00 ч. местно време на 08.06.2022 г.

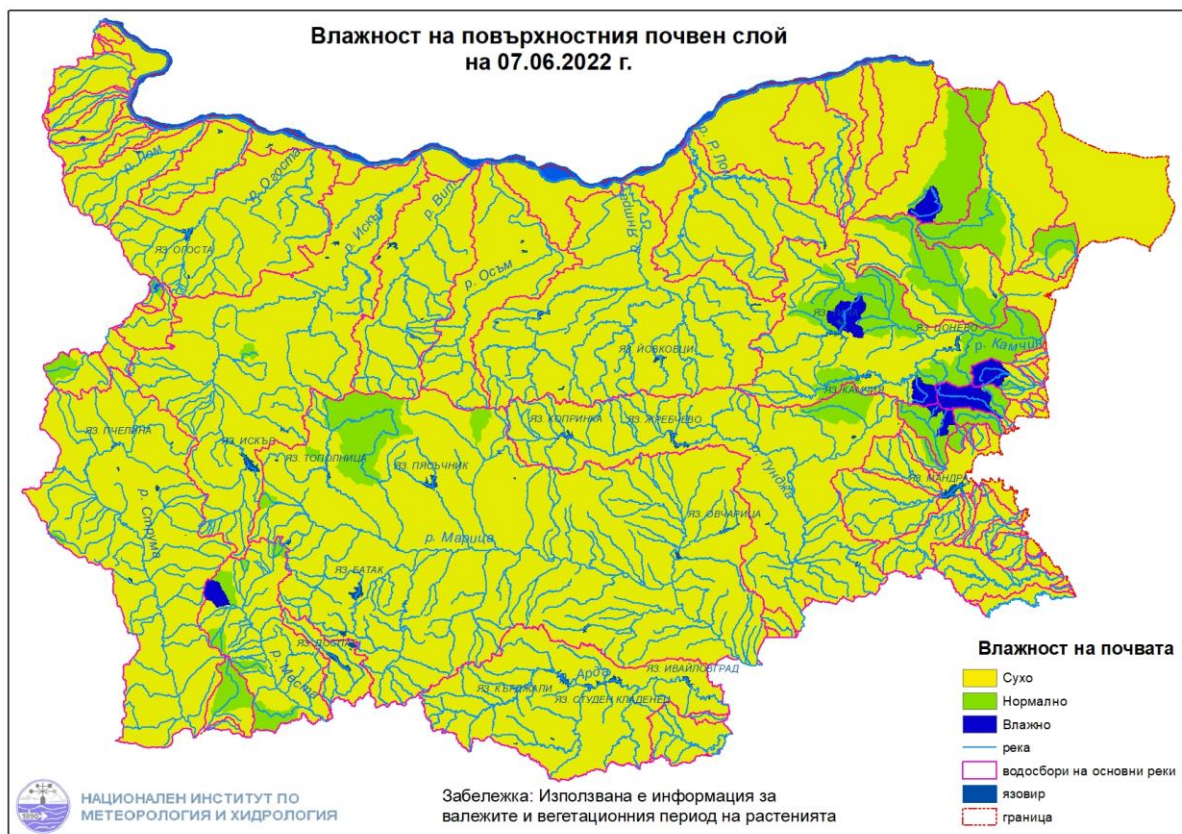


- Снежна покривка и очаквано снеготопене за следващите 72 часа
  - Снежна покривка има само във високите части на планините.



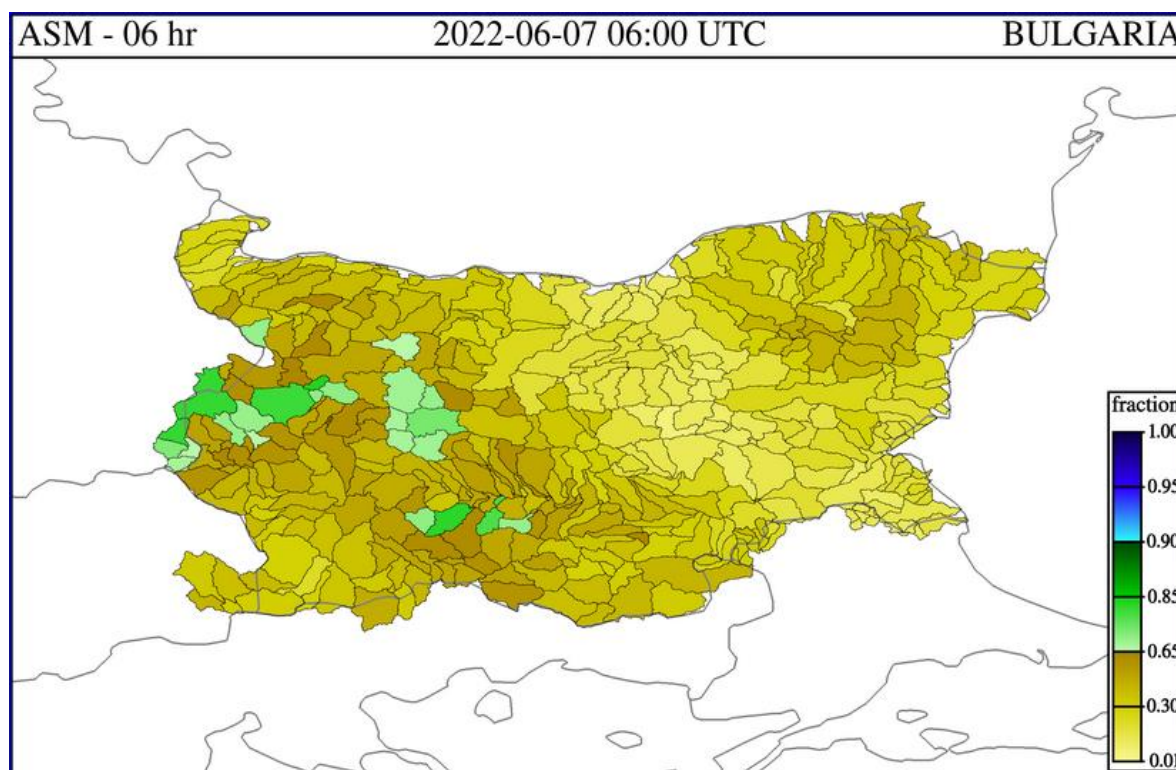
- **Влажност на почвата:**

- На картата по-долу е представено пространственото разпределение на средната почвена влага.



- **Влажност на почвата:**

- На картата по-долу е представено пространственото разпределение на **средната почвена влага** - насищане с вода на повърхностния (до 30 cm) почвен слой с използване на резултати от модела Sacramento Soil Moisture Accounting Model.



### Хидрологична прогноза

На основа на метеорологичната прогноза, обработената хидрологична информация и моделираните водни количества от НИМХ:

**Дунавски басейн:** Днес (07.06) и утре нивата на наблюдаваните реки ще се понижават или ще останат без съществени изменения. На 09 и 10.06 в резултат на валежи речните нива в целия басейн ще се повишават. По-значителни ще са повишенията в средните и долните части от водосборите в басейна. Водните количества ще бъдат под праговете за внимание.

**Моделът за водосбора на р. Огоста прогнозира:** Прогнозираните водни количества на 08, 09 и 10.06.2022 г. ще бъдат около и над средномногогодишните стойности. Днес (07.06) и утре речните нива във водосбора ще се понижават или ще останат без съществени изменения. На 09 и 10.06 в резултат на валежи ще има повишения на нивата във водосбора. Водните количества ще бъдат под праговете за внимание.

**Моделът за водосбора на р. Искър прогнозира:** Прогнозираните водни количества на 08, 09 и 10.06.2022 г. ще бъдат около и над средномногогодишните стойности. Днес (07.06) и утре речните нива ще се понижават. На 09 и 10.06 в резултат на валежи ще има повишения на речните нива във водосбора. Водните количества ще бъдат под праговете за внимание.

**Моделът за водосбора на р. Янтра прогнозира:** Прогнозираните водни количества на 08, 09 и 10.06.2022 г. ще бъдат около и над средномногогодишните стойности. Днес (07.06) и утре речните нива ще се понижават. На 09 и 10.06 в резултат на валежи ще има повишения на речните нива във водосбора. Водните количества ще бъдат под праговете за внимание.

**Моделът за водосбора на р. Русенски Лом прогнозира:** Прогнозираните водни количества във водосбора на р. Черни Лом на 08, 09, 10, 11 и 12.06.2022 г. ще бъдат около и под средномногогодишните стойности. Днес (07.06) и утре речните нива ще останат без съществени изменения. В резултат на валежи в периода 09-12.06 ще има повишения на речните нива във водосбора. Водните количества ще бъдат под прага за внимание.

**Черноморски басейн:** Днес (07.06) и утре речните нива в по-голяма част от басейна ще бъдат без съществени изменения. В резултат на валежи днес ще има краткотрайни незначителни повишения във водосборите на северночерноморските реки, а утре във водосборите южно от гр. Бургас и водосбора на р. Луда Камчия. На 09.06 в резултат на валежи се очакват повишения на нивата във водосборите на реките южно от гр. Бургас и във водосбора на р. Камчия. На 10.06 в резултат на валежи се очакват повишения в целия басейн, по-значителни във водосборите на южночерноморските реки. Водните количества ще бъдат под праговете за внимание.

**Моделът за водосбора на р. Айтоска прогнозира:** Прогнозираните водни количества на 08, 09 и 10.06.2022 г. ще бъдат под средномногогодишните стойности. Днес (07.06) речните нива във водосбора ще се понижават или ще останат без съществени изменения. В периода 08-10.06 в резултат на валежи ще има повишения на речните нива във водосбора. Водните количества ще бъдат под праговете за внимание.

**Моделът за водосбора на р. Факийска прогнозира:** Прогнозираните водни количества във водосбора на р. Факийска на 08, 09, 10, 11 и 12.06.2022 г. ще бъдат под средномногогодишните стойности. Днес (07.06) и нивата във водосбора ще останат без съществени изменения. В резултат на валежи в периода 09-12.06 ще има краткотрайни повишения на речните нива във водосбора. Водните количества ще бъдат под прага за внимание.

**Източнобеломорски басейн:** Днес (07.06) речните нива в басейна ще се понижават, като в резултат на оттичане ще се повишават нивата на реките към

устията им. На 08.06 нивата на наблюдаваните реки от басейна ще се понижават. На 09 и 10.06 в резултат на валежи се очакват повишения на речните нива в целия басейн, по-съществени на 10.06 в горната част от водосбора на р. Тунджа, по родопските притоци на р. Марица и във водосбора на р. Арда. Водните количества ще бъдат под праговете за внимание.

**Системата за ранно предупреждение за водосборите на реките Марица и Тунджа на НИМХ прогнозира:**

- Водните нива ще бъдат под праговете за внимание.

<u>Прагове за предупреждение</u>			
Нива на тревога:	Жълто - Внимание	Оранжево - Предупреждение	Червено - Тревога

**Системата за ранно предупреждение за водосбора на река Арда на НИМХ прогнозира:**

- Водните количества ще бъдат под праговете за внимание.

<u>Прагове за предупреждение</u>			
Нива на тревога:	Жълто - Внимание	Оранжево - Предупреждение	Червено - Тревога

**Западнобеломорски басейн:** Днес (07.06) нивата на наблюдаваните реки ще се понижават или ще останат без съществени изменения. В периода 08-10.06 в резултат на валежи ще има повишения на речните нива в целия басейн, като по-значителни ще са повишенията на 08.06 в горното течение на р. Струма и на 10.06 в рилските и пиринските притоци на р. Места и р. Струма. Водните количества ще бъдат под праговете за внимание.

*В направените прогнози не се отчита работата и ретензионната способност на хидротехническите съоръжения.*

## РЕКА ДУНАВ

Водни стоежи в българския участък на река Дунав за 07 юни 2022 г. по данни на Изпълнителна агенция „Проучване и поддържане на река Дунав“:

станция	километър	воден стоеж [cm]	разлика	t вода
		водно количество [m <sup>3</sup> /s]	за 24 ч. [cm]	[°C]
Ново село	833.60	164 Q: 3 713	0	23.6
Лом	743.30	229 Q: 3 739	-11	23.6
Оряхово	678.00	118 Q: 3 837	-12	25.2
Никопол	597.50	199	-11	24.7
Свищов	554.30	164 Q: 4 126	-14	24.7
Русе	495.60	159 Q: 4 215	-9	24.5
Силистра	375.50	187 Q: 4 430	-5	24.6