



Министерство на  
околната среда и водите

Ежедневен  
булетин за  
състоянието на  
водите

7 АВГУСТ 2020

Комплексни  
и значими  
язовири

Речни нива

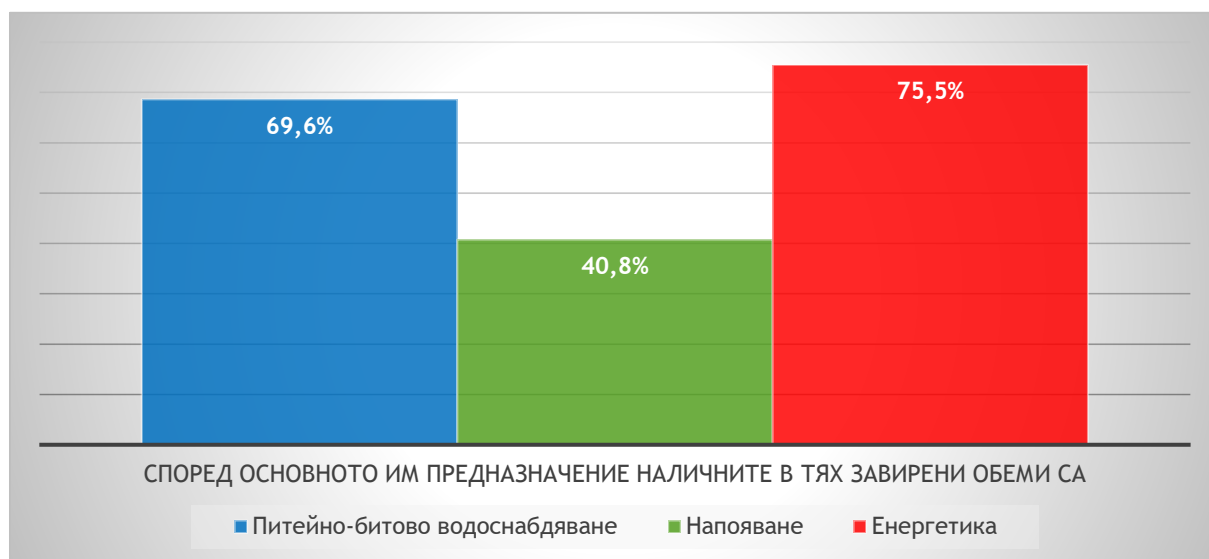
### Информация за наличните обеми в комплексните и значими язовири, които се следят в МОСВ:

Съгласно приложение №1 към чл.13, ал.1, т.1 от Закона за водите, комплексните и значими язовири са 52 броя.

Сумата от наличните в тях завирени обеми към 07.08.2020 г. е 4124,6 млн. м<sup>3</sup>, представлява 62,5% от сумата от общите им обеми и е 0,1% по-малко от сумата от общите им обеми към 06.08.2020г.

Според основното им предназначение наличните в тях завирени обеми са както следва:

- питейно-битово водоснабдяване - 69,6% от общия им обем;
- напояване - 40,8% от общия им обем;
- енергетика - 75,5% от общия им обем.



### Налични завирени обеми в язовири по приложение 1 на ЗВ с трансгранично влияние:

#### 1. за Каскада „Арда“:

Язовир „Кърджали“ - 371,544 млн. м<sup>3</sup>, което е 74,72% от общия му обем;

Язовир „Студен кладенец“ - 265,702 млн. м<sup>3</sup>, което е 68,52% от общия му обем;

Язовир „Ивайловград“ - 113,082 млн. м<sup>3</sup>, което е 72,16% от общия му обем;

**2. за Каскада „Горна Тунджа“:**

Язовир „Копринка“ - 56,509 млн. м<sup>3</sup>, което е 39,74% от общия му обем;

Язовир „Жребчево“ - 116,193 млн. м<sup>3</sup>, което е 29,05% от общия му обем.

## БЮЛЕТИН №115 от 07.08.2020 г.

### ОБОБЩЕНИ ДАННИ ЗА СЪСТОЯНИЕТО НА ВОДИТЕ В КОМПЛЕКСНИТЕ И ЗНАЧИМИ ЯЗОВИРИ

Сумата от наличните завирени обеми към комплексните и значими язовири е			15 часа	07.08.2020 г.							
			4124.6	млн.куб.м.	представлява		62.5%				повишаване на обема ↑
Според основното предназначение на язовирите наличните в тях завирени обеми:			за питейно-битово водоснабдяване		69.6%	от общия им обем;				понижаване на обема ↓	
			за напояване		40.8%	от общия им обем;				задържане на обема ~	
			за енергетика		75.5%	от общия им обем;				прелива ↓	
№	БД	Язовир	Общ обем	Мъртъв обем	Наличен обем		Наличен полезен обем		Ср. денонощен приток	Ср. денонощен разход	Тенденция
			млн.м <sup>3</sup>	млн.м <sup>3</sup>	млн.м <sup>3</sup>	% от общия обем	млн.м <sup>3</sup>	% от полезния обем	м <sup>3</sup> /сек.	м <sup>3</sup> /сек.	
1	БДДР	Искър	655.252	87.200	547.262	83.52%	460.062	80.99%	1.280	4.135	↓
2	БДДР	Бели Искър	15.080	1.400	12.422	82.38%	11.022	80.57%	0.761	1.021	↓
3	БДДР	Среченска бара	15.500	1.000	15.280	98.58%	14.280	98.48%	0.914	0.799	↑
4	БДДР	Христо Смирненски	27.700	4.200	21.148	76.35%	16.948	72.12%	0.069	0.339	↓
5	БДДР	Йовковци	92.179	9.000	78.239	84.88%	69.239	83.24%	0.076	0.667	↓
6	БДДР	Ястребино	62.300	3.900	14.965	24.02%	11.065	18.95%	0.093	2.118	↓



## Ежедневен бюлетин за състоянието на водите

7	БДЧР	Тича	311.800	40.000	149.975	48.10%	109.975	40.46%	0.006	1.979	↓
8	БДЧР	Камчия	233.550	76.300	137.897	59.04%	61.597	39.17%	0.012	2.986	↓
9	БДЧР	Ясна поляна	32.320	7.550	23.784	73.59%	16.234	65.54%	0.012	0.556	↓
10	БДИБР	Асеновец	28.200	2.000	10.697	37.93%	8.697	33.19%	0.012	0.301	↓
11	БДИБР	Боровица	27.300	4.600	26.220	96.04%	21.620	95.24%	0.100	0.380	↓
12	БДЗБР	Студена	25.200	2.400	21.369	84.80%	18.969	83.20%	0.455	0.375	~
13	БДЗБР	Дяково	35.400	8.000	27.878	78.75%	19.878	72.55%	0.000	0.851	↓
14	БДЗБР	Калин	1.024	0.100	0.823	80.32%	0.723	78.19%	не се получава ежедневна информация приток и разход		~
15	БДЗБР	Карагьол	2.252	0.200	2.024	89.90%	1.824	88.91%			↓
16	БДДР	Панчарево	6.465	1.500	5.462	84.49%	3.962	79.80%	4.435	3.648	↑
17	БДДР	Огняново	31.600	2.500	20.845	65.97%	18.345	63.04%	0.155	0.120	~
18	БДДР	Кула	20.250	0.700	8.255	40.77%	7.555	38.64%	0.000	0.064	↓
19	БДДР	Рабиша	43.200	2.400	14.047	32.52%	11.647	28.55%	0.015	0.496	↓
20	БДДР	Огоста	506.000	67.000	227.650	44.99%	160.650	36.59%	1.157	5.093	↓
21	БДДР	Сопот	60.908	1.300	39.200	64.36%	37.900	63.58%	0.324	3.565	↓
22	БДДР	Горни Дъбник	130.000	3.000	53.525	41.17%	50.525	39.78%	0.347	1.678	↓
23	БДДР	Бели Лом	25.500	3.200	9.827	38.54%	6.627	29.72%	0.081	0.521	↓
24	БДЧР	Съединение	12.810	1.500	6.236	48.68%	4.736	41.87%	0.069	0.162	↓
25	БДЧР	Георги Трайков	330.000	21.000	125.593	38.06%	104.593	33.85%	0.054	2.669	↓
26	БДЧР	Порой	45.200	2.000	10.205	22.58%	8.205	18.99%	0.029	0.203	↓
27	БДЧР	Ахелой	12.670	0.800	2.450	19.34%	1.650	13.90%	0.029	0.029	~
28	БДИБР	Жребчево	400.000	30.000	116.193	29.05%	86.193	23.30%	0.494	12.902	↓
29	БДИБР	Малко Шарково	45.000	3.900	23.813	52.92%	19.913	48.45%	0.000	1.150	↓
30	БДИБР	Домлян	26.074	1.200	6.835	26.21%	5.635	22.65%	0.000	2.265	↓
31	БДИБР	Пясъчник	206.530	3.400	37.850	18.33%	34.450	16.96%	0.000	8.681	↓
32	БДИБР	Тополница	137.108	20.000	67.708	49.38%	47.708	40.74%	1.296	14.306	↓

33	БДИБР	Тракиец	114.000	24.000	70.919	62.21%	46.919	52.13%	0.023	1.481	↓
34	БДЗБР	Пчелина	54.200	34.200	53.950	99.54%	19.750	98.75%	4.132	3.553	↑
35	БДДР	Александър Стамболийски	205.569	20.000	126.147	61.36%	106.147	57.20%	0.477	4.353	↓
36	БДИБР	Копринка	142.214	5.410	56.509	39.74%	51.099	37.35%	0.173	14.000	↓
	БДИБР	<b>Белмекен-Чаира</b>	149.536	5.179	131.612	88.01%	126.433	87.58%	2.893	5.092	↓
37	БДИБР	Белмекен	144.036	3.810	129.548	89.94%	125.738	89.67%			↓
38	БДИБР	Чаира	5.500	1.369	2.064	37.53%	0.695	16.82%			↓
	БДИБР	<b>Баташки водносиллов път</b>									
	БДИБР	<b>Голям Беглик-Широка поляна</b>	86.091	7.242	78.265	90.91%	71.023	90.07%	2.741	0.000	↑
39	БДИБР	Голям Беглик	62.111	3.942	56.380	90.77%	52.438	90.15%			↑
40	БДИБР	Широка поляна	23.980	3.300	21.885	91.26%	18.585	89.87%			↓
41	БДИБР	Беглика	1.554	0.242	1.007	64.80%	0.765	58.31%	0.197	0.396	↓
42	БДИБР	Тошков Чарк	1.782	0.276	0.896	50.28%	0.620	41.17%	0.327	0.500	↓
43	БДИБР	Батак	310.298	19.950	224.789	72.44%	204.839	70.55%	3.075	10.903	↓
	БДИБР	<b>Каскада Доспат-Въча</b>									
44	БДЗБР	Доспат	449.249	14.907	402.709	89.64%	387.802	89.28%	4.914	0.000	↑
45	БДИБР	Цанков камък	110.708	31.200	80.505	72.72%	49.305	62.01%	3.462	7.918	↓
46	БДИБР	Въча	226.120	24.520	202.419	89.52%	177.899	88.24%	11.500	5.781	↑
47	БДИБР	Кричим	20.256	1.730	19.295	95.26%	17.565	94.81%	5.836	9.969	↓
	БДИБР	<b>Каскада Арда</b>									
48	БДИБР	Кърджали	497.236	107.176	371.544	74.72%	264.368	67.78%	2.744	5.509	↓
49	БДИБР	Студен кладенец	387.772	90.667	265.702	68.52%	175.035	58.91%	8.157	6.111	~
50	БДИБР	Ивайловград	156.702	59.526	113.082	72.16%	53.556	55.11%	6.403	21.548	↓
51	БДИБР	Овчарица	62.452	31.025	40.266	64.48%	9.241	29.40%	не се получава ежедневна информация приток и разход		↓
52	БДИБР	Розов кладенец	20.400	13.268	19.284	94.53%	6.016	84.35%			↓

### **Язовир Студена:**

Съгласно предоставената справка от ВиК Перник за състоянието на яз. „Студена“, постъпилият приток в язовира на 07.08.2020 г. е 0,455 м<sup>3</sup>/сек. Притокът е равен на размера на общия разход и загубите. Наличният обем в язовира е 21,369 млн. м<sup>3</sup> и е равен на обема на 06.08.2020 г. Наличният полезен обем за използване за питейно-битово водоснабдяване е 18,969 млн.м<sup>3</sup>.

### **Язовир Асеновец:**

Съгласно предоставената справка от ВиК Сливен за състоянието на яз. „Асеновец“, постъпилият приток в язовира на 07.08.2020 г. е 0,012 м<sup>3</sup>/сек. Притокът е по-малък от размера на дневния разход, който е 0,301 м<sup>3</sup>/сек. Наличният обем в язовира е 10,697 млн. м<sup>3</sup>, с 29 000 м<sup>3</sup> по-малко от обема на 06.08.2020г. Наличният полезен обем за използване за питейно-битово водоснабдяване е 8,697 млн. м<sup>3</sup>.

### **Язовир Дяково:**

Съгласно предоставената справка от „Напоителни системи“ ЕАД за състоянието на яз. „Дяково“ на 07.08.2020 г. няма постъпил приток в язовира. Размера на дневния разход е 0,851 м<sup>3</sup>/сек. Наличният обем в язовира е 27,878 млн. м<sup>3</sup>, с 74 000 м<sup>3</sup> по-малко от обема на 06.08.2020 г., от които 2 млн. м<sup>3</sup> мъртъв обем и 6 млн. м<sup>3</sup> санитарен обем за питейно-битово водоснабдяване равно 8 млн. м<sup>3</sup> общо. Наличният полезен обем за използване за питейно-битово водоснабдяване е 19,878 млн. м<sup>3</sup>.

### **Язовир Камчия:**

Съгласно предоставената справка от ВиК Бургас за състоянието на яз. „Камчия“, постъпилият приток в язовира на 07.08.2020 г. е 0,012 м<sup>3</sup>/сек. Притокът е по-малък от размера на дневния разход, който е 2,986 м<sup>3</sup>/сек. Наличният обем в язовира е 137,897 млн. м<sup>3</sup>, с 347 000 м<sup>3</sup> по-малко от обема на 06.08.2020 г. Наличният полезен обем за използване за питейно- битово водоснабдяване е 61,597 млн. м<sup>3</sup>.

### **Язовир Тича:**

Съгласно предоставената справка от „Напоителни системи“ ЕАД за състоянието на яз. „Тича“, постъпилият приток в язовира на 07.08.2020 г. е 0,006 м<sup>3</sup>/сек.

Притокът е по-малък от размера на дневния разход, който е 1,979 м<sup>3</sup>/сек. Наличният обем в язовира е 149,975 млн. м<sup>3</sup>, със 170 000 м<sup>3</sup> по-малко от обема на 06.08.2020 г. Наличният полезен обем за използване за питейно-битово водоснабдяване е 109,975 млн. м<sup>3</sup>.

#### **Язовир Ястребино:**

Съгласно предоставената справка от „Напоителни системи“ ЕАД за състоянието на яз. „Ястребино“, постъпилият приток в язовира на 07.08.2020 г. е 0,093 м<sup>3</sup>/сек. Притокът е по-малък от размера на дневния разход, който е 2,118 м<sup>3</sup>/сек. Наличният обем в язовира е 14,965 млн. м<sup>3</sup>, със 175 000 м<sup>3</sup> по-малко от обема на 06.08.2020 г. Наличният полезен обем за използване за питейно-битово водоснабдяване е 11,065млн. м<sup>3</sup>.

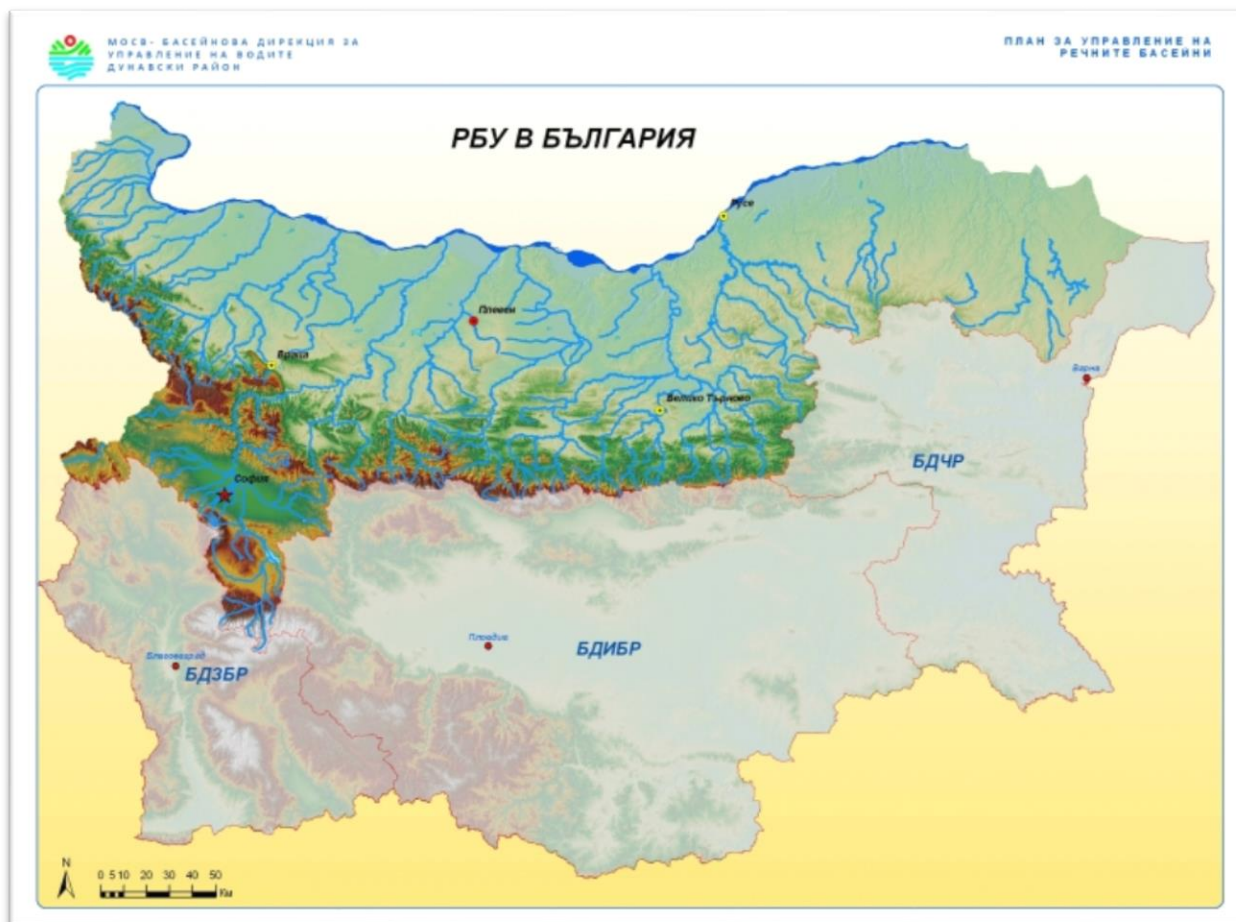
**Речните нива в басейна ще останат без съществени изменения**

#### **Анализ на хидрологичната обстановка през изминалото денонощие**

Анализът е направен на база измерени водни стоежи и изчислени по временни ключови криви водни количества от оперативни конвенционални и автоматични хидрометрични станции на НИМХ:



## Дунавски басейн



През изминалото денонощие нивата на наблюдаваните реки са се понижили или са останали без съществени изменения. Регистрираните колебания на нивата в долното течение на река Искър при с. Ребърково (от -29 см до +30 см) и при гр. Роман (от -22 см до +25 см) са в следствие на оттичане а на р. Малък Искър при гр. Етрополе (от -14 см до +14 см) са в резултат от работата на хидротехнически съоръжения. Отчетените колебания на речните нива в басейна са както следва: за водосбора на р. Огоста (от -3 см до +3 см); за водосбора на р. Искър (от -9 см до +4 см); за водосбора на р. Вит (от -5 см до +6 см); за водосбора на р. Осъм (от -8 см до +14 см); за водосбора на р. Янтра от -5 см до +7 см; за водосбора на р. Русенски Лом (от -2 см до +3 см). Водните количества на реките в басейна са около и под праговете за средни води.

## Черноморски басейн



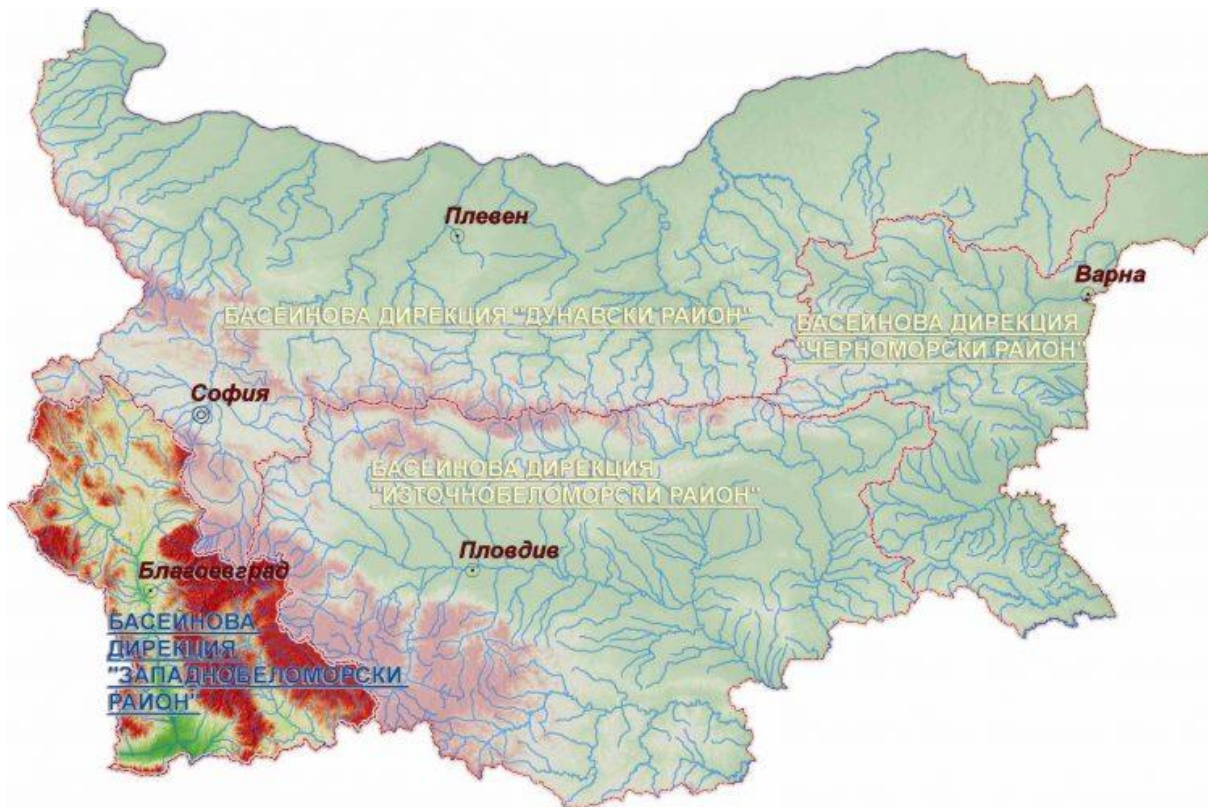
През изминалото денонощие нивата на наблюдаваните реки са останали без съществени изменения. Регистрираните колебания на речните нива в басейна са от -5 см до +5 см. Водните количества на реките са около праговете за ниски води.

## Източнобеломорски басейн



През изминалото денонощие нивата на наблюдаваните реки в басейна са се понижили или са останали без съществени изменения. Регистрираните колебания на нивата на р. Тунджа при гр. Баня (от -40 см до +40 см) и р. Арда при с. Китница (от -23 см до +25 см) са в резултат от работата на хидротехнически съоръжения. Отчетените изменения на речните нива в останалата част от басейна са както следва: за водосбора на р. Тунджа от -4 см до +11 см; за водосбора на р. Марица от -9 см до +9 см; за водосбора на р. Арда от -14 см до +16 см. Водните количества на реките в басейна са около и под праговете за средни води, само водното количество на р. Марица при с. Радуил е около прага за високи води.

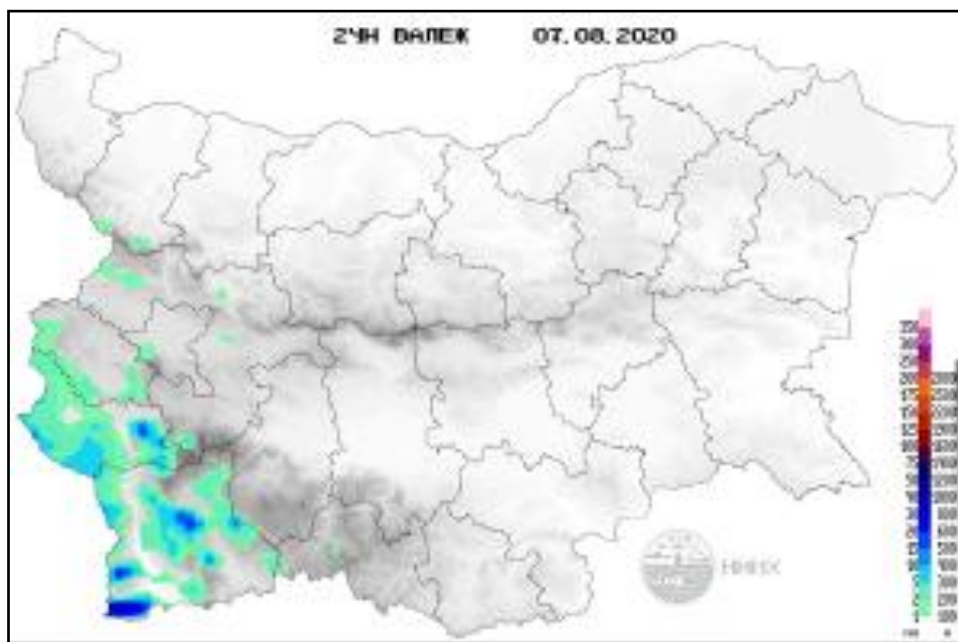
## Западнобеломорски басейн



През изминалото денонощие нивата на наблюдаваните реки в басейна са се понижили или са останали без съществени изменения. Регистрираните колебания на речните нива са както следва: за водосбора на р. Места от -3 см до +4 см и за водосбора на р. Струма от -7 см до +4 см. Водните количества на реките в басейна са около и под праговете за средни води.

## Хидрологична информация

Анализ на денонощната сума на валежа от 7:30 ч. на 06.08.2020 г. до 7:30 ч. на 07.08.2020 г., използващ модел ALADIN и данни от наблюдателната мрежа на НИМХ



Въз основа на метеорологичната прогноза, обработената хидрологична информация и моделираните водни количества от НИМХ:

**Дунавски басейн:** Днес (07.08) в резултат на оттичане се очакват повишения на речните нива в долното течение на р. Искър. В резултат на валежи в следобедните часове се очакват краткотрайни, незначителни повишения на речните нива във водосборите на реките от западните покрайнини и реките от витошките водосбори на р. Искър. През следващите три дни речните нива на наблюдаваните реки в басейна ще останат без съществени изменения или ще се понижават. Водните количества ще бъдат под праговете за внимание.

*В резултат на интензивни валежи има вероятност от възникване на поройни наводнения:*

*- Днес 07.08 в следобедните и вечерни часове във водосборите на: р. Ерма (р. Лишковица) и р. Ябланица;*

**Моделът за водосбора на р. Огоста прогнозира:** Прогнозираните водни количества на 08, 09 и 10.08.2020 г. ще бъдат около средномногогодишните стойности. Днес (07.08) и през следващите три дни речните нива във водосбора

ще се понижават или ще останат без съществени изменения. Водните количества ще бъдат под праговете за внимание.

**Моделът за водосбора на р. Искър прогнозира:** Прогнозираните водни количества на 08, 09 и 10.08.2020 г. ще бъдат около средномногогодишните стойности. Днес (07.08) и утре в следобедните часове, в резултат на валежи, ще има краткотрайни повишения на речните нива във водосборите на: яз. Искър, р. Владайска, р. Банкенска и в средното и долното течение на основната река. На 09 и 10.08 речните нива ще се понижават. Водните количества ще бъдат под праговете за внимание.

**Моделът за водосбора на р. Янтра прогнозира:** Прогнозираните водни количества на 08, 09 и 10.08.2020 г. ще бъдат под средномногогодишните стойности. Днес (07.08) и през следващите три дни речните нива във водосбора ще останат без съществени изменения или ще се понижават. Водните количества ще бъдат под праговете за внимание.

**Моделът за водосбора на р. Русенски Лом:** Прогнозираното водно количество в долното течение на р. Черни Лом на 08, 09, 10, 11 и 12.08.2020 г. ще бъде под средномногогодишната стойност. Днес (07.08) и през следващите 4-5 дни нивата на реките във водосбора ще останат без съществени изменения. Водното количество ще бъде под прага за внимание.

**Черноморски басейн:** Днес (07.08) и през следващите три дни речните нива в басейна ще останат без съществени изменения или ще се понижават. Водните количества ще бъдат под праговете за внимание.

**Източнобеломорски басейн:** Днес (07.08) и през следващите три дни речните нива в басейна ще останат без съществени изменения. В резултат на валежи, в следобедните часове днес 07.08 се очакват краткотрайни, незначителни повишения на речните нива във високопланинските рилски и родопски притоци на р. Марица. Водните количества ще бъдат под праговете за внимание.

**Системата за ранно предупреждение за водосборите на реките Марица и Тунджа на НИМХ прогнозира:**

- Водните нива ще бъдат под праговете за предупреждение.

<u>Прагове за предупреждение</u>		
Нива на тревога:	Жълто - Предупреждение	Оранжево - Риск за тревога
		Червено - Тревога

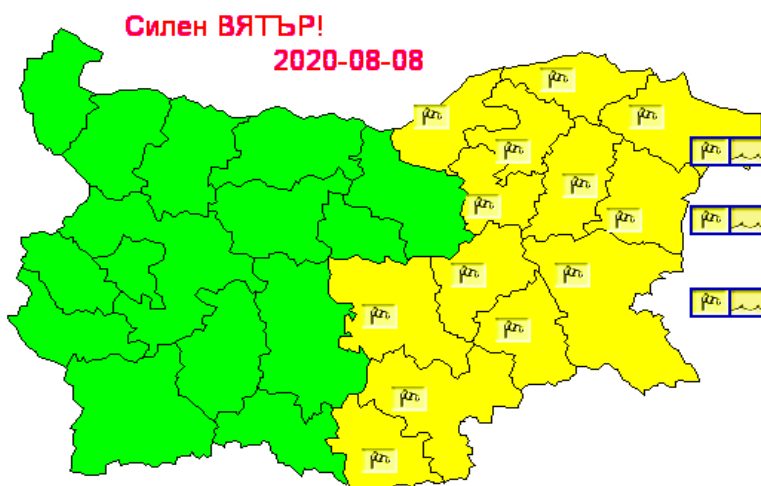
**Системата за ранно предупреждение за водосбора на река Арда на НИМХ прогнозира:**

- Водните количества ще бъдат под праговете за предупреждение.

<u>Прагове за предупреждение</u>		
Нива на тревога:	Жълто - Предупреждение	Оранжево - Риск за тревога
		Червено - Тревога

**Западнобеломорски басейн:** Днес (07.08) и през следващите три дни речните нива в басейна ще останат без съществени изменения. В резултат на валежи, в следобедните часове днес 07.08 се очакват краткотрайни, незначителни повишения на речните нива във водосборите от горното течение на р. Струма и пиринските притоци на р. Места. Водните количества ще бъдат под праговете за внимание.

За 8 август 2020 г. е в сила предупреждение от първа степен (жълт код) за опасни метеорологични явления за 13 области в Източна България: Русе, Разград, Търговище, Шумен, Силистра, Добрич, Варна, Бургас, Сливен, Стара Загора, Кърджали, Хасково и Ямбол. Ще духа силен североизточен вятър със скорост над 14 m/s.



Подробна информация за предупрежденията и опасните метеорологични явления по области може да бъде получена от интерактивната карта на адрес: <http://info.meteo.bg/opasni/>