



Министерство на  
околната среда и водите

**Ежедневен  
бюлетин за  
състоянието на  
водите**

**7 СЕПТЕМВРИ 2022**

**Комплексни  
и значими  
язовири**

**Речни нива**

### **Информация за наличните обеми в комплексните и значими язовири, които се следят в МОСВ:**

Съгласно приложение №1 към чл. 13, ал. 1, т. 1 от Закона за водите, комплексните и значими язовири са 52 броя.

Сумата от наличните в тях завирени обеми към 07.09.2022 г. е 4247.0 млн. м<sup>3</sup>, представлява 64.3 % от сумата от общите им обеми, с 0.2 % по-малко от отношението на завирените им обеми спрямо сумата на общите им обеми към 05.09.2022 г.

Според основното им предназначение наличните в тях завирени обеми са както следва:

- питейно-битово водоснабдяване - 83.2 % от общия им обем;
- за резервно питейно-битово водоснабдяване - 60.4 % от общия им обем;
- напояване - 44.8 % от общия им обем;
- енергетика - 69.9 % от общия им обем.

### **Налични завирени обеми в язовири по приложение 1 на ЗВ с трансгранично влияние:**

#### **1. за Каскада „Арда“:**

Язовир „Кърджали“ - 366.939 млн. м<sup>3</sup>, което е 73.80 % от общия му обем;

Язовир „Студен кладенец“ - 254.986 млн. м<sup>3</sup>, което е 65.76 % от общия му обем;

Язовир „Ивайловград“ - 139.820 млн. м<sup>3</sup>, което е 89.23 % от общия му обем;

#### **2. за Каскада „Горна Тунджа“:**

Язовир „Копринка“ - 26.533 млн. м<sup>3</sup>, което е 18.66 % от общия му обем;

Язовир „Жребчево“ - 163.036 млн. м<sup>3</sup>, което е 40.76 % от общия му обем

## БЮЛЕТИН № 634 от 07.09.2022 г. към 8 часа

### ОБОБЩЕНИ ДАННИ ЗА СЪСТОЯНИЕТО НА ВОДИТЕ В КОМПЛЕКСНИТЕ И ЗНАЧИМИ ЯЗОВИРИ

Сумата от наличните завърени обеми към комплексните и значими язовири е			4247,0	млн.куб.м.	представлява		64,3%	Тенденция	в бр. язовири		
Според основното предназначение на язовирите наличните в тях завърени обеми:			за питейно-битово водоснабдяване	83,2%	от общия им обем;	79,95%	от полезния им обем	↑ - повишаване на обема	7		
			за резервно - ПБВ	60,4%	от общия им обем;	56,91%	от полезния им обем	↓ - понижаване на обема	36		
			за напояване	44,8%	от общия им обем;	38,64%	от полезния им обем	~ - задържане на обема	6		
			за енергетика	69,9%	от общия им обем;	64,99%	от полезния им обем	↓ - преливане	2		
№	БД	Язовир	Общ обем	Мъртъв/ Санитарен обем	Наличен обем		Наличен полезен обем		Ср. денонощен приток	Ср. денонощен разход	Тенденция
			млн.м <sup>3</sup>	млн.м <sup>3</sup>	млн.м <sup>3</sup>	% от общия обем	млн.м <sup>3</sup>	% от полезния обем	м <sup>3</sup> /сек.	м <sup>3</sup> /сек.	
1	БДДР	Искър	655,252	87,200	550,137	83,96%	462,937	81,50%	4,592	7,765	↓
2	БДДР	Бели Искър	15,080	1,400	10,971	72,75%	9,571	69,96%	1,561	1,561	~
3	БДДР	Среченска бара	15,500	1,000	15,320	98,84%	14,320	98,76%	1,574	1,343	↑
4	БДДР	Христо Смирненски	27,700	4,200	20,273	73,19%	16,073	68,40%	0,069	0,319	↓
5	БДДР	Йовковци	92,179	9,000	85,575	92,84%	76,575	92,06%	0,221	0,852	↓
6	БДЧР	Тича	311,800	40,000	241,333	77,40%	201,333	74,07%	0,195	3,233	↓
7	БДЧР	Камчия	233,550	76,000	208,447	89,25%	132,447	84,07%	0,532	2,916	↓
8	БДЧР	Ясна поляна	32,320	7,550	20,027	61,96%	12,477	50,37%	0,012	0,463	↓

9	БДИБР	Асеновец	28,200	2,000	19,000	67,38%	17,000	64,89%	0,150	0,706	↓	
10	БДИБР	Боровица	27,300	4,600	25,676	94,05%	21,076	92,85%	0,216	0,390	↓	
11	БДЗБР	Студена	25,200	2,400	22,402	88,90%	20,002	87,73%	0,232	0,749	↓	
12	БДЗБР	Дяково	35,400	8,000	28,448	80,36%	20,448	74,63%	0,023	0,236	↓	
13	БДЗБР	Калин - за рез.водоснабдяване	1,024	0,100	0,868	84,79%	0,768	83,14%	не се получава ежедневна информация приток и разход		↓	
14	БДЗБР	Карагьол - за рез.водоснабдяване	2,252	0,200	1,730	76,84%	1,530	74,58%			~	
15	БДДР	Огняново - за рез.водоснабдяване **	31,600	2,500	18,456	58,41%	15,956	54,83%	0,127	0,335	↓	
16	БДДР	Панчарево	6,465	1,500	5,462	84,49%	3,962	79,80%	6,424	4,493	↓	
17	БДДР	Ястребино	62,300	3,900	36,439	58,49%	32,539	55,72%	0,150	1,840	↓	
18	БДДР	Кула	20,250	0,700	8,001	39,51%	7,301	37,35%	0,012	0,150	↓	
19	БДДР	Рабиша	43,200	2,400	12,696	29,39%	10,296	25,24%	0,000	0,035	↓	
20	БДДР	Огоста	506,000	67,000	244,640	48,35%	177,640	40,46%	2,431	6,134	↓	
21	БДДР	Сопот	60,908	1,300	36,575	60,05%	35,275	59,18%	0,799	0,799	~	
22	БДДР	Горни Дъбник	130,000	3,000	49,568	38,13%	46,568	36,67%	0,683	1,354	↓	
23	БДДР	Бели Лом	25,500	3,200	8,706	34,14%	5,506	24,69%	0,104	0,104	~	
24	БДЧР	Съединение	12,810	1,500	8,339	65,10%	6,839	60,47%	0,012	0,116	↓	
25	БДЧР	Георги Трайков (Цонево)	330,000	21,000	192,281	58,27%	171,281	55,43%	0,002	3,012	↓	
26	БДЧР	Порой	45,200	2,000	4,760	10,53%	2,760	6,39%	0,092	0,000	↑	
27	БДЧР	Ахелой	12,350	0,800	2,895	23,44%	2,095	18,14%	0,035	0,046	↓	
28	БДИБР	Жребчево	400,000	30,000	163,036	40,76%	133,036	35,96%	2,468	9,934	↓	
29	БДИБР	Малко Шарково	45,000	3,900	34,110	75,80%	30,210	73,50%	0,093	0,093	~	
30	БДИБР	Домлян	26,074	0,700	7,634	29,28%	6,934	27,33%	2,120	1,078	↑	
31	БДИБР	Пясъчник	206,530	3,400	29,000	14,04%	25,600	12,60%	0,702	0,216	↑	
32	БДИБР	Тополница	137,108	20,000	37,379	27,26%	17,379	14,84%	4,954	8,449	↓	
33	БДИБР	Тракиец	114,000	24,000	67,152	58,91%	43,152	47,95%	0,012	0,891	↓	
34	БДЗБР	Пчелина	54,200	34,200	53,900	99,45%	19,700	98,50%	3,438	3,438	↓	
35	БДДР	Александър Стамболийски	205,569	20,000	124,250	60,44%	104,250	56,18%	2,339	2,341	↓	
36	БДДР	Кокаляне	не се получава ежедневна информация									
37	БДИБР	Копринка	142,214	5,410	26,533	18,66%	21,123	15,44%	1,080	9,792	↓	

	БДИБР	<b>Белмекен-Чаира</b>	<b>149,536</b>	<b>5,179</b>	<b>118,026</b>	<b>78,93%</b>	<b>112,847</b>	<b>78,17%</b>	<b>1,618</b>	<b>4,699</b>	
38	БДИБР	Белмекен	144,036	3,810	115,499	80,19%	111,689	79,65%			↓
39	БДИБР	Чаира	5,500	1,369	2,527	45,94%	1,158	28,03%			↓
	БДИБР	<b>Баташки водносиллов път</b>									
	БДИБР	<b>Голям Беглик-Широка поляна</b>	<b>86,091</b>	<b>7,242</b>	<b>61,367</b>	<b>71,28%</b>	<b>54,125</b>	<b>68,64%</b>	<b>1,892</b>	<b>2,870</b>	
40	БДИБР	Голям Беглик	62,111	3,942	47,026	75,71%	43,084	74,07%			↑
41	БДИБР	Широка поляна	23,980	3,300	14,341	59,80%	11,041	53,39%			↓
42	БДИБР	Беглика	1,554	0,242	0,968	62,28%	0,726	55,32%	0,133	0,562	↓
43	БДИБР	Тошков Чарк	1,782	0,276	0,631	35,42%	0,355	23,59%	0,377	0,005	↑
44	БДИБР	Батак	310,298	19,950	186,907	60,23%	166,957	57,50%	4,091	10,477	↓
	БДИБР	<b>Каскада Доспат-Въча</b>									
45	БДЗБР	Доспат	449,249	14,907	362,054	80,59%	347,147	79,92%	1,763	5,318	↓
46	БДИБР	Цанков камък	110,708	31,200	85,169	76,93%	53,969	67,88%	11,390	11,390	~
47	БДИБР	Въча	226,120	24,520	172,632	76,35%	148,112	73,47%	13,056	1,389	↑
48	БДИБР	Кричим	20,256	1,730	19,148	94,53%	17,418	94,02%	1,203	8,213	↓
	БДИБР	<b>Каскада Арда</b>									
49	БДИБР	Кърджали	497,236	107,176	366,939	73,80%	259,763	66,60%	4,556	7,679	↓
50	БДИБР	Студен кладенец	387,772	90,667	254,986	65,76%	164,319	55,31%	7,444	9,977	↓
51	БДИБР	Ивайловград	156,702	59,526	139,820	89,23%	80,294	82,63%	9,202	10,846	↓
52	БДИБР	Розов кладенец	20,400	13,268	18,420	90,29%	5,152	72,24%	не се получава ежедневна информация приток и разход		↓

\* Данните в таблицата са за състоянието на комплексните и значими язовири по Приложение 1 от Закона за водите са към 8 часа на съответния ден.

\*\* С Решение № 740 от 15 октомври 2020 г. за осигуряване на дългосрочната стабилност на водоснабдяването на Столична община, Министерски съвет определя „Български ВиК холдинг“ ЕАД, да извърши необходимите действия за осигуряване на възможност за пречистване на питейни води от язовир „Огняново“.

Към момента не са изпълнени изискванията за вписване на язовира в регистъра съгласно изискванията на Закона за здравето и няма разрешително по реда на закона за водите, поради което не се подават води за питейнобитово водоснабдяване.

**Язовир Панчарево:**

Съгласно предоставената справка от НС ЕАД язовир „Панчарево“ прелива с 4,15 м<sup>3</sup>/ сек. Постъпващият приток в язовира на 07.09.2022 г. е 6,424 м<sup>3</sup>/ сек. Размерът на дневния разход и прелялото количество се равняват на 4,493 м<sup>3</sup>/ сек. Наличният обем в язовира е 5,462 млн. м<sup>3</sup>, което представлява 84,49% от общия му обем.

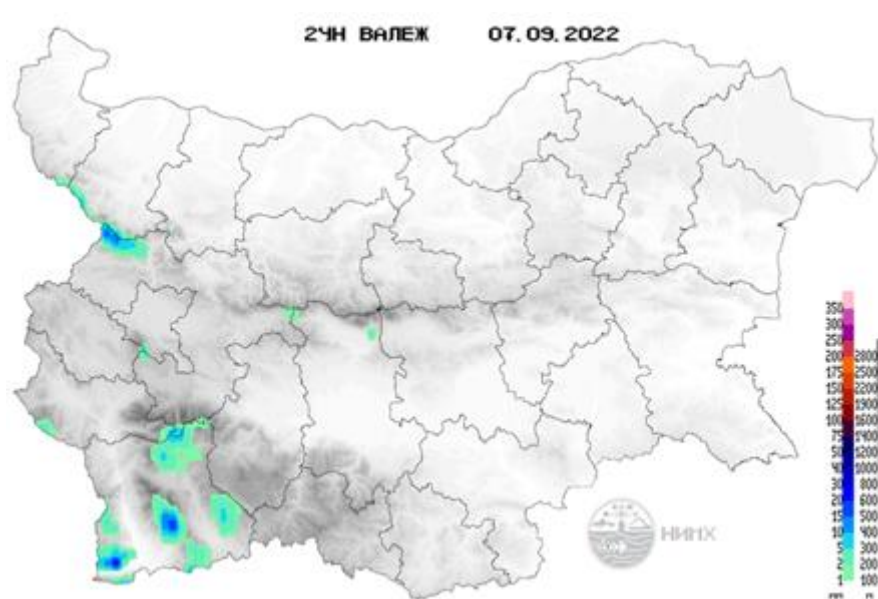
**Язовир Пчелина:**

Съгласно предоставената справка от НС ЕАД язовир „Пчелина“ прелива с 3,388 м<sup>3</sup>/ сек. Постъпващият приток в язовира на 07.09.2022 г. е 3,438 м<sup>3</sup>/ сек. Размерът на дневния разход и прелялото количество се равняват на 3,438 м<sup>3</sup>/ сек. Наличният обем в язовира е 53,9 млн. м<sup>3</sup>, което представлява 99,45% от общия му обем.

### По данни и прогнози на НИМХ

На 07.09 и през следващите три дни речните нива ще останат без съществени изменения. Водните количества ще бъдат под праговете за внимание.

### МЕТЕОРОЛОГИЧЕН БЮЛЕТИН



Анализ на денонощната сума на валежа от 07:30 ч. на 06.09.2022 г. до 07:30 ч. на 07.09.2022 г., използващ модел ALADIN и данни от наблюдателната мрежа на НИМХ.

### Метеорологична прогноза за 8 септември 2022 г.

През нощта ще преобладава ясно и почти тихо време. Утре ще е предимно слънчево, след обяд над масивите от Западна България с временни увеличения на облачността. Ще духа слаб до умерен вятър от юг-югоизток. Максималните температури ще са предимно между 27° и 32°, в София - около 27°.

По Черноморието ще е предимно слънчево. Ще духа слаб до умерен вятър от юг-югоизток. Максималните температури ще са 24°-26°. Температурата на морската вода е около 25°. Вълнението на морето ще е 2-3 бала.

В планините ще е предимно слънчево. След обяд над масивите от Западна България ще се развива купеста облачност и на отделни места са възможни слаби превалявания. Вятърът ще е слаб от югоизток, по най-високите части - до умерен от северозапад. Максималната температура на 1200 метра ще е около 21°, на 2000 метра - около 13°.

## Прогноза за времето от 9 до 14 септември 2022 г.

В петък ще бъде предимно слънчево, с разкъсана висока и средна облачност, а към вечерта над Северозападна България ще се развие и купеста, и на отделни места там ще превали краткотраен дъжд. Вятърът ще е слаб, от южната четвърт. Максималните температури ще са между 28° и 33°. В събота, с обръщане и усилване на вятъра от северозапад, ще премине атмосферно смущение. От запад на изток ще превали и прегърми, на повече места и с интензивни явления - в Северна България. Температурите ще са почти без промяна. В неделя и понеделник ще има променлива, по-често значителна облачност. Отново ще има валежи, първия ден на малко места, главно в Южна България, през нощта срещу понеделник на повече места из цялата страна, в понеделник - главно в източните райони. Възможни са и гръмотевици. В неделя вятърът временно ще отслабне, в понеделник отново ще се усили. Започналото понижение на температурите ще продължи и в началото на следващата седмица. Във вторник в източната половина от страната вятърът ще се ориентира от североизток. Остава с повишена вероятност за валежи, има условия на отделни места в Югоизточна България временно да са интензивни. И в сряда ще бъде сравнително хладно за периода, но вероятността за валежи намалява, ще има повече и по-значителни разкъсвания и намаления на облачността, а вятърът ще отслабне.

## ПРОГНОЗА ЗА ОЧАКВАНИ КОЛИЧЕСТВА ВАЛЕЖИ

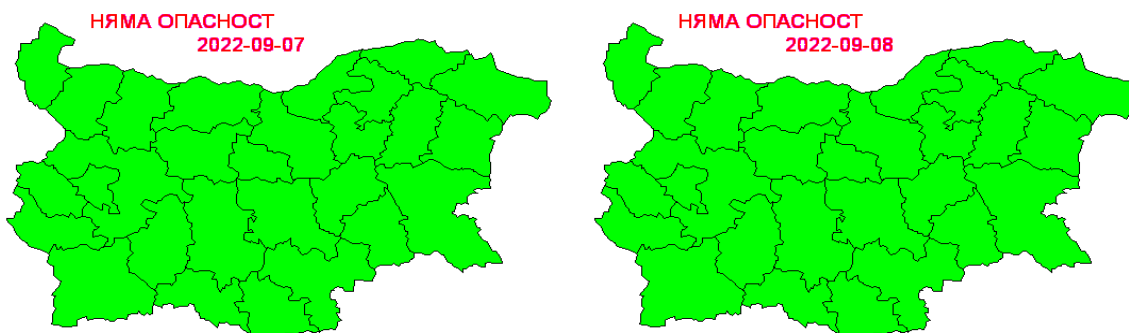
**За 7 и 8 септември 2022 г.:** Днес преди обяд ще е без валежи. След обяд на изолирани места в масивите от Западна България ще превали. Количества: 1-3 mm. През нощта и утре ще е без валежи. Слаби превалявания са възможни в планините в Югозападна България. Количества - незначителни.

**За 9 и 10 септември 2022 г.:** В петък през по-голямата част от деня и в по-голямата част от страната - без валежи. Краткотрайни превалявания ще има привечер в отделни райони в Северозападна България, през нощта срещу събота - на отделни места в Централна Северна България; количества - 1-5 mm. В събота от запад на изток на много места ще превали и прегърми. Количества: в Северна България и на юг до средногорския район включително 5-15 mm, на отделни места до 20-25 mm; в Югозападна България и Западните Родопи, както и в югоизточните райони - до 5-7 mm; в останалата част от Южна България валежи ще има на малко места, до 2-3 mm.



## ПРОГНОЗА ЗА ОПАСНИ И ОСОБЕНО ОПАСНИ МЕТЕОРОЛОГИЧНИ ЯВЛЕНИЯ

На 7 и 8 септември 2022 г. не се очакват опасни метеорологични явления.



Карта на опасните явления за 07.09.2022 г.    Карта на опасните явления за 08.09.2022 г.

Подробна информация за предупрежденията и опасните метеорологични явления по области и общини може да бъде получена от интерактивните карти на адреси:

<http://weather.bg/0index.php?koiFail=RM01opasni1&lng=0>

<http://weather.bg/obshtini/indexS.php>

Легенда:



Бяло:

Липсваща, недостатъчна, стара или съмнителна информация.



Зелено:

Няма опасни явления.



Жълто:

Времето може да бъде потенциално опасно. Явленията, които са прогнозирани, не са необичайни, но изискват внимание, ако възнамерявате да вършите работа на открито. Следете прогнозите за времето и не поемайте излишен риск.



Оранжево:

Времето е опасно. Прогнозирани са по-рядко случващи се метеорологични явления. Възможни са материални щети и има опасност от наранявания. Бъдете много внимателни и се информирайте подробно и често за метеорологичната обстановка. Съобразявайте се с неизбежните рискове и следвайте всички съвети на компетентните органи.



Червено:

Времето е много опасно. Прогнозирани са изключително интензивни опасни метеорологични явления. Възможни са големи материални щети и нещастни случаи, може да възникне и опасност за живота. Следвайте нарежданията и всички съвети на компетентните органи и бъдете готови да извънредни мерки

## ХИДРОЛОГИЧЕН БЮЛЕТИН

### Анализ на хидрологичната обстановка през изминалото денонощие

Анализът е направен на база измерени водни стоежи и изчислени по временни ключови криви водни количества от оперативни автоматични и конвенционални хидрометрични станции на НИМХ:

**Дунавски басейн:** През изминалото денонощие нивата в басейна са се понижили или са останали без съществени изменения. Регистрираните колебания на нивата в средното и долно течение на р. Искър ( $\pm 14$  см) са в резултат от работа на хидротехнически съоръжения. Отчетените изменения на речните нива в басейна са както следва: за водосбора на р. Нишава от -2 см до +2 см; за водосбора на р. Лом от -2 см до +1 см; за водосбора на р. Огоста от -5 см до +2 см; за водосбора на р. Искър от -8 см до +10 см; за водосбора на р. Вит от -8 см до +3 см; за водосбора на р. Осъм от -15 см до +2 см; за водосбора на р. Янтра от -9 см до +7 см; за водосбора на р. Русенски Лом от -10 см до +2 см. Водните количества на по-голяма част от реките в по-голяма част от басейна са под праговете за средни води и около праговете за ниски води. Водното количество на р. Мусаленска Бистрица при лет. Боровец е около прага за високи води.

**Черноморски басейн:** През изминалото денонощие нивата на наблюдаваните реки в басейна са останали без съществени изменения. Отчетените колебания на речните нива в басейна са както следва: за водосбора на р. Провадийска от -3 см до +5 см; за водосбора на р. Камчия от -3 см до +3 см; за водосбора на р. Айтоска от -2 см до +1 см, за водосбора на р. Факийска без изменение; за водосбора на р. Ропотамо от -2 см до +3 см; за водосбора на р. Велека от -3 см до +3 см. Водните количества на реките в басейна са под праговете за средни води и около праговете за ниски води.

**Източнобеломорски басейн:** През изминалото денонощие нивата на по-голяма част от наблюдаваните реки в басейна са се понижили или са останали без съществени изменения. Регистрираните колебания на нивата на реките Тъжа при ВЕЦ Тъжа (-21/+11 см), Тунджа при с. Баня ( $\pm 44$  см), Марица при Белово и Пазарджик (с до -32/+31 см) и Въча при м. Забрал ( $\pm 137$  см) са в резултат от работа на хидротехнически съоръжения. Отчетените изменения на речните нива в останалата част от басейна са както следва: за водосбора на р. Тунджа от -9 см до +6 см; за водосбора на р. Марица от -28 см до +13 см; за водосбора на р. Арда от -12 см до +12 см. Водните количества във водосборите на р. Тунджа и р. Арда и в по-голяма част от водосбора на р. Марица са под праговете за средни води. С водни количества около праговете за високи води са р. Марица при с. Радуил и при Първомай и р. Въча при м. Забрал.

**Западнобеломорски басейн:** През изминалото денонощие нивата на наблюдаваните реки в басейна са останали без съществени изменения или са се понижили. Отчетените колебания на речните нива в басейна са както следва: за водосбора на р. Места от -4 см до +2 см; за водосбора на р. Струма от -7 см до +5 см. Водните количества на реките в басейна са под праговете за средни води и около праговете за ниски води.

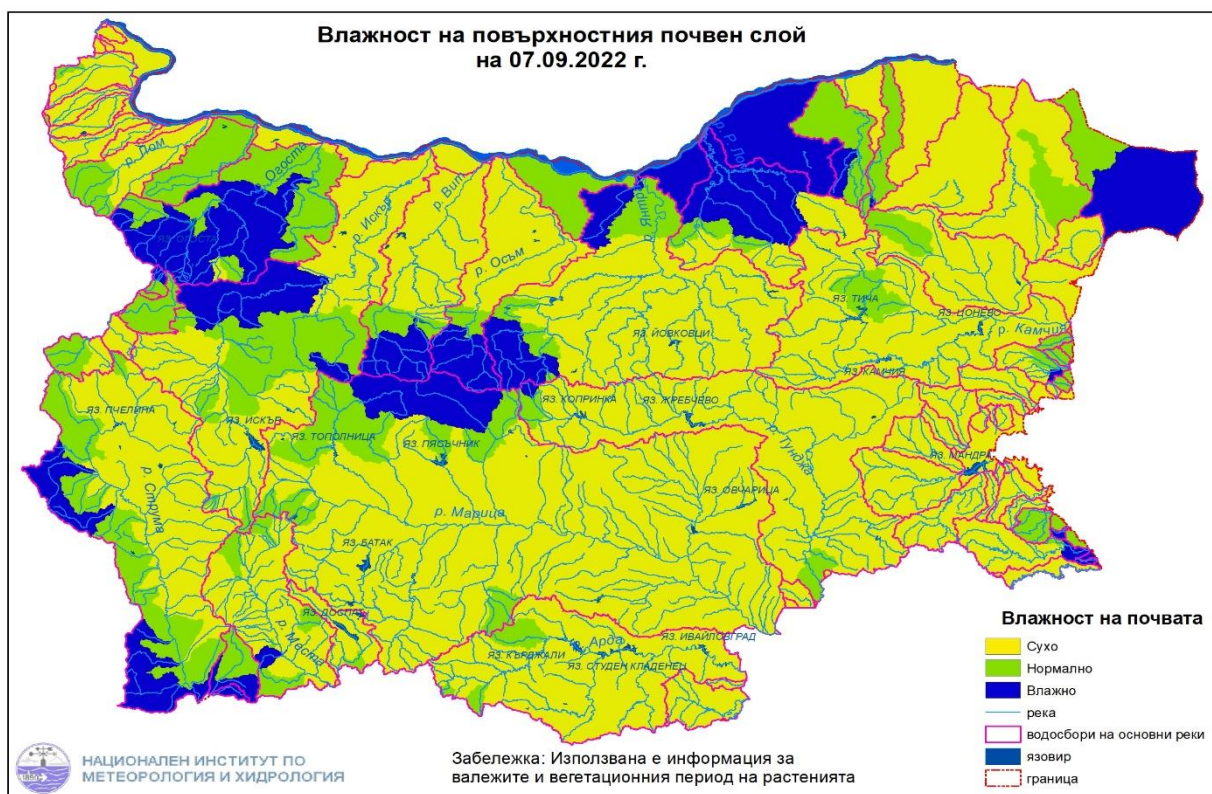
## ДОПЪЛНИТЕЛНА ПРОГНОЗНА МЕТЕОРОЛОГИЧНА ИНФОРМАЦИЯ, ИЗПОЛЗВАНА ПРИ ИЗГОТВЯНЕ НА ХИДРОЛОГИЧНАТА ПРОГНОЗА

- 24 h прогноза за валежите от модела ALADIN за района на Черно море и Близкия Изток от 09:00 ч. местно време на 07.09.2022 г. до 09:00 ч. местно време на 08.09.2022 г.

Поради технически причини няма данни за 24 часовата сума на валежите от модела ALADIN за района на Черно море и Близкия Изток

- Влажност на почвата:

- На картата по-долу е представено пространственото разпределение на средната почвена влага - насищане с вода на повърхностния (до 30 cm) почвен слой с използване на резултати от модела Sacramento Soil Moisture Accounting Model.



➤ На картата по-долу е представено пространственото разпределение на средната почвена влага - насищане с вода на повърхностния (до 30 cm) почвен слой с използване на резултати от модела Sacramento Soil Moisture Accounting Model.

**Поради технически причини няма данни за средната почвена влага - насищане с вода на повърхностния (до 30 cm) почвен слой с използване на резултати от модела Sacramento Soil Moisture Accounting Model**

### Хидрологична прогноза

На основа на метеорологичната прогноза, обработената хидрологична информация и моделираните водни количества от НИМХ:

На основа на метеорологичната прогноза, обработената хидрологична информация и моделираните водни количества от НИМХ:

**Дунавски басейн:** Днес (07.09) и през следващите два дни речните нива в басейна ще останат без съществени изменения. През нощта срещу 10.09 и на 10.09 в резултат на валежи са възможни краткотрайни повишения на речните нива в басейна. Водните количества ще бъдат под праговете за внимание.

**Поради технически причини няма прогнозни водни количества от модела за водосбора на река Огоста.**

**Моделът за водосбора на р. Искър прогнозира:** Прогнозираните водни количества на 08, 09 и 10.09.2022 ще са под средната многогодишна стойност. Днес (07.09) и през следващите три дни речните нива във водосбора ще останат без съществени изменения. През нощта срещу 10 и на 10.09 са възможни краткотрайни повишения на речните нива, главно в средната и долна част от водосбора. Водните количества ще бъдат под праговете за внимание.

**Моделът за водосбора на р. Янтра прогнозира:** Прогнозираните водни количества на 08, 09 и 10.09.2022 ще са около и под средната многогодишна стойност. Днес (07.09) и през следващите три дни речните нива във водосбора ще останат без съществени изменения или ще се понижават. Водните количества ще бъдат под праговете за внимание.

**Моделът за водосбора на р. Русенски Лом прогнозира:** Прогнозираните водни количества във водосбора на р. Черни Лом на 08, 09, 10, 11 и 12.09.2022 г. ще бъдат под средномногогодишните стойности. Днес (07.09) и през следващите 4-5 дни нивата във водосбора ще останат без съществени изменения. На 10.09 в резултат на валежи са възможни незначителни повишения на речните нива във водосбора. Водните количества ще бъдат под прага за внимание.

**Черноморски басейн:** Днес (07.09) и през следващите три дни речните нива в басейна ще останат без съществени изменения. На 10.09 в резултат на валежи са възможни незначителни повишения във водосборите на реките северно от р. Камчия включително. Водните количества ще бъдат под праговете за внимание.

*Поради технически причини няма прогнозни водни количества от модела за водосбора на р. Айтоска.*

**Моделът за водосбора на р. Факийска прогнозира:** Прогнозираните водни количества за водосбора на р. Факийска на 08, 09, 10, 11 и 12.09.2022 г. ще бъдат под средномногогодишните стойности. Днес (07.09) и през следващите 4-5 дни нивата във водосбора ще останат без съществени изменения. В следобедните и вечерни часове на 11.09 и през нощта срещу 12.09 са възможни краткотрайни повишения на речните нива вследствие на валежи. Водните количества ще бъдат под праговете за внимание.

**Източнобеломорски басейн:** Днес (07.09) и през следващите три дни речните нива в по-голяма част от басейна ще останат без съществени изменения. В резултат на валежи на 10.09 са възможни краткотрайни повишения на речните нива във водосборите на старопланинските и средногорските притоци на р. Марица, както и в горните части от водосбора на р. Тунджа. Водните количества ще бъдат под праговете за внимание.

**Системата за ранно предупреждение за водосборите на реките Марица и Тунджа на НИМХ прогнозира:**

- Водните нива ще бъдат под праговете за внимание

<u>Прагове за предупреждение</u>			
Нива на тревога:	Жълто - Внимание	Оранжево - Предупреждение	Червено - Тревога

**Системата за ранно предупреждение за водосбора на река Арда на НИМХ прогнозира:**

- Водните количества ще бъдат под праговете за внимание.

<u>Прагове за предупреждение</u>			
Нива на тревога:	Жълто - Внимание	Оранжево - Предупреждение	Червено - Тревога

**Западнобеломорски басейн:** Днес (07.09) и през следващите три дни речните нива в басейна ще останат без съществени изменения. Водните количества ще бъдат под праговете за внимание.

*В направените прогнози не се отчита работата и ретензионната способност на хидротехническите съоръжения.*

## РЕКА ДУНАВ

Водни стоежи в българския участък на река Дунав за 7 септември 2022 г.  
по данни на Изпълнителна агенция „Проучване и поддържане на река Дунав“:

станция	километър	воден стоеж [cm]	разлика	t вода
		водно количество [m <sup>3</sup> /s]	за 24 ч. [cm]	[°C]
Ново село	833.60	31 Q: 2 288	-1	24.5
Лом	743.30	103 Q: 2 328	+1	24.4
Оряхово	678.00	-1 Q: 2 406	0	24.6
Никопол	597.50	88	-3	23.9
Свищов	554.30	44 Q: 2 687	-1	23
Русе	495.60	15 Q: 2 644	+4	23.6
Силистра	375.50	23 Q: 2 491	+4	23.6