



Министерство на  
околната среда и водите

**Ежедневен  
бюлетин за  
състоянието на  
водите**

**7 ОКТОМВРИ 2022**

**Комплексни и  
значими  
язовири**

**Речни нива**

### **Информация за наличните обеми в комплексните и значими язовири, които се следят в МОСВ:**

Съгласно приложение №1 към чл. 13, ал. 1, т. 1 от Закона за водите, комплексните и значими язовири са 52 броя.

Сумата от наличните в тях завирени обеми към 07.10.2022 г. е 4087.3 млн. м<sup>3</sup>, представлява 61.9 % от сумата от общите им обеми, с 0.1 % по-малко от отношението на завирените им обеми спрямо сумата на общите им обеми към 06.10.2022 г.

Според основното им предназначение наличните в тях завирени обеми са както следва:

- питейно-битово водоснабдяване - 81.5 % от общия им обем;
- за резервно питейно-битово водоснабдяване - 59.0 % от общия им обем;
- напояване - 42.9 % от общия им обем;
- енергетика - 66.7 % от общия им обем.

### **Налични завирени обеми в язовири по приложение 1 на ЗВ с трансгранично влияние:**

#### **1. за Каскада „Арда“:**

Язовир „Кърджали“ - 339.636 млн. м<sup>3</sup>, което е 68.30 % от общия му обем;

Язовир „Студен кладенец“ - 229.577 млн. м<sup>3</sup>, което е 59.20 % от общия му обем;

Язовир „Ивайловград“ - 142.247 млн. м<sup>3</sup>, което е 90.78 % от общия му обем;

#### **2. за Каскада „Горна Тунджа“:**

Язовир „Копринка“ - 19.195 млн. м<sup>3</sup>, което е 13.50 % от общия му обем;

Язовир „Жребчево“ - 149.950 млн. м<sup>3</sup>, което е 37.49 % от общия му обем

## БЮЛЕТИН №655 от 07.10.2022 г. към 8 часа

### ОБОБЩЕНИ ДАННИ ЗА СЪСТОЯНИЕТО НА ВОДИТЕ В КОМПЛЕКСНИТЕ И ЗНАЧИМИ ЯЗОВИРИ

Сумата от наличните завирени обеми към комплексните и значими язовири е			4087,3	млн.куб.м.	представлява		61,9%	Тенденция	в бр. язовири		
Според основното предназначение на язовирите наличните в тях завирени обеми:			за питейно-битово водоснабдяване		81,5%	от общия им обем;	77,97%	от полезния им обем	↑ - повишаване на обема	15	
			за резервно - ПБВ		59,0%	от общия им обем;	55,40%	от полезния им обем	↓ -понижаване на обема	28	
			за напояване		42,9%	от общия им обем;	36,49%	от полезния им обем	~ - задържане на обема	6	
			за енергетика		66,7%	от общия им обем;	61,15%	от полезния им обем	∩ -преливане	2	
№	БД	Язовир	Общ обем	Мъртъв/ Санитарен обем	Наличен обем		Наличен полезен обем		Ср. денонощен приток	Ср. денонощен разход	Тенденция
			млн.м <sup>3</sup>	млн.м <sup>3</sup>	млн.м <sup>3</sup>	% от общия обем	млн.м <sup>3</sup>	% от полезния обем	м <sup>3</sup> /сек.	м <sup>3</sup> /сек.	
1	БДДР	Искър	655,252	87,200	548,493	83,71%	461,293	81,21%	7,448	4,280	↑
2	БДДР	Бели Искър	15,080	1,400	9,460	62,73%	8,060	58,92%	1,013	1,090	↓
3	БДДР	Среченска бара	15,500	1,000	15,075	97,26%	14,075	97,07%	1,169	0,613	↑
4	БДДР	Христо Смирненски	27,700	4,200	19,628	70,86%	15,428	65,65%	0,080	0,321	↓
5	БДДР	Йовковци	92,179	9,000	84,951	92,16%	75,951	91,31%	0,123	0,745	↓
6	БДЧР	Тича	311,800	40,000	234,640	75,25%	194,640	71,61%	0,081	2,358	↓
7	БДЧР	Камчия	233,550	76,000	199,247	85,31%	123,247	78,23%	0,014	2,430	↓
8	БДЧР	Ясна поляна	32,320	7,550	18,438	57,05%	10,888	43,96%	0,012	0,405	↓

9	БДИБР	Асеновец	28,200	2,000	17,547	62,22%	15,547	59,34%	0,139	0,752	↓
10	БДИБР	Боровица	27,300	4,600	24,964	91,44%	20,364	89,71%	0,019	0,470	↓
11	БДЗБР	Студена	25,200	2,400	21,779	86,42%	19,379	84,99%	0,430	0,773	↓
12	БДЗБР	Дяково	35,400	8,000	28,559	80,67%	20,559	75,03%	0,653	0,227	↑
13	БДЗБР	Калин - за рез.водоснабдяване	1,024	0,100	0,942	92,03%	0,842	91,17%	не се получава ежедневна информация приток и разход		↑
14	БДЗБР	Карагьол - за рез.водоснабдяване	2,252	0,200	1,747	77,55%	1,547	75,37%			~
15	БДДР	Огняново - за рез.водоснабдяване **	31,600	2,500	17,880	56,58%	15,380	52,85%	0,127	0,335	↓
16	БДДР	Панчарево	6,465	1,500	5,380	83,22%	3,880	78,16%	2,896	2,974	↓
17	БДДР	Ястребино	62,300	3,900	34,072	54,69%	30,172	51,66%	0,104	0,301	↓
18	БДДР	Кула	20,250	0,700	7,794	38,49%	7,094	36,29%	0,012	0,127	↓
19	БДДР	Рабиша	43,200	2,400	12,611	29,19%	10,211	25,03%	0,000	0,023	↓
20	БДДР	Огоста	506,000	67,000	233,940	46,23%	166,940	38,03%	1,794	5,729	↓
21	БДДР	Сопот	60,908	1,300	32,560	53,46%	31,260	52,44%	0,035	0,440	↓
22	БДДР	Горни Дъбник	130,000	3,000	48,152	37,04%	45,152	35,55%	0,104	0,706	↓
23	БДДР	Бели Лом	25,500	3,200	8,497	33,32%	5,297	23,75%	0,069	0,069	~
24	БДЧР	Съединение	12,810	1,500	8,196	63,98%	6,696	59,20%	0,081	0,081	~
25	БДЧР	Георги Трайков (Цонево)	330,000	21,000	185,648	56,26%	164,648	53,28%	0,015	3,025	↓
26	БДЧР	Порой	45,200	2,000	4,640	10,27%	2,640	6,11%	0,092	0,000	↑
27	БДЧР	Ахелой	12,350	0,800	2,849	23,07%	2,049	17,74%	0,069	0,046	↑
28	БДИБР	Жребчево	400,000	30,000	149,950	37,49%	119,950	32,42%	2,411	2,411	~
29	БДИБР	Малко Шарково	45,000	3,900	33,672	74,83%	29,772	72,44%	0,199	0,199	~
30	БДИБР	Домлян	26,074	0,700	6,878	26,38%	6,178	24,35%	0,000	0,252	↓
31	БДИБР	Пясъчник	206,530	3,400	33,508	16,22%	30,108	14,82%	0,745	0,213	↑
32	БДИБР	Тополница	137,108	20,000	31,793	23,19%	11,793	10,07%	1,736	0,556	↑
33	БДИБР	Тракиец	114,000	24,000	65,065	57,07%	41,065	45,63%	0,012	0,521	↓
34	БДЗБР	Пчелина	54,200	34,200	53,900	99,45%	19,700	98,50%	3,438	3,438	↓
35	БДДР	Александър Стамболийски	205,569	20,000	122,136	59,41%	102,136	55,04%	2,045	1,154	↑
36	БДДР	Кокаляне	не се получава ежедневна информация								
37	БДИБР	Копринка	142,214	5,410	19,195	13,50%	13,785	10,08%	1,146	1,146	~

	БДИБР	<b>Белмекен-Чаира</b>	<b>149,536</b>	<b>5,179</b>	<b>114,569</b>	<b>76,62%</b>	<b>109,390</b>	<b>75,78%</b>	<b>2,881</b>	<b>8,818</b>	
38	БДИБР	Белмекен	144,036	3,810	112,615	78,19%	108,805	77,59%			↓
39	БДИБР	Чаира	5,500	1,369	1,954	35,52%	0,585	14,16%			↓
	БДИБР	<b>Баташки водносиллов път</b>									
	БДИБР	<b>Голям Беглик-Широка поляна</b>	<b>86,091</b>	<b>7,242</b>	<b>56,619</b>	<b>65,77%</b>	<b>49,377</b>	<b>62,62%</b>	<b>0,873</b>	<b>5,856</b>	
40	БДИБР	Голям Беглик	62,111	3,942	44,648	71,88%	40,706	69,98%			↓
41	БДИБР	Широка поляна	23,980	3,300	11,970	49,92%	8,670	41,93%			↓
42	БДИБР	Беглика	1,554	0,242	0,955	61,48%	0,713	54,38%	0,068	0,011	↑
43	БДИБР	Тошков Чарк	1,782	0,276	0,676	37,91%	0,400	26,53%	0,273	0,007	↑
44	БДИБР	Батак	310,298	19,950	177,242	57,12%	157,292	54,17%	6,447	9,457	↓
	БДИБР	<b>Каскада Доспат-Въча</b>									
45	БДЗБР	Доспат	449,249	14,907	349,768	77,86%	334,861	77,10%	1,909	18,499	↓
46	БДИБР	Цанков камък	110,708	31,200	85,750	77,46%	54,550	68,61%	23,899	22,062	↑
47	БДИБР	Въча	226,120	24,520	172,548	76,31%	148,028	73,43%	23,227	17,394	↑
48	БДИБР	Кричим	20,256	1,730	19,477	96,15%	17,747	95,79%	17,120	17,320	↓
	БДИБР	<b>Каскада Арда</b>									
49	БДИБР	Кърджали	497,236	107,176	339,636	68,30%	232,460	59,60%	1,607	40,164	↓
50	БДИБР	Студен кладенец	387,772	90,667	229,577	59,20%	138,910	46,75%	52,181	23,039	↑
51	БДИБР	Ивайловград	156,702	59,526	142,247	90,78%	82,721	85,13%	27,419	24,099	↑
52	БДИБР	Розов кладенец	20,400	13,268	16,584	81,29%	3,316	46,49%	не се получава ежедневна информация приток и разход		↓

\* Данните в таблицата са за състоянието на комплексните и значими язовири по Приложение 1 от Закона за водите към 8 часа на съответния ден.

\*\* С Решение №740 от 15 октомври 2020 г. за осигуряване на дългосрочната стабилност на водоснабдяването на Столична община, Министерски съвет определя „Български ВиК холдинг“ ЕАД, да извърши необходимите действия за осигуряване на възможност за пречистване на питейни води от язовир „Огняново“.

Към момента не са изпълнени изискванията за вписване на язовира в регистъра съгласно изискванията на Закона за здравето и няма разрешително по реда на закона за водите, поради което не се подават води за питейнобитово водоснабдяване.

**Язовир Панчарево:**

Съгласно предоставената справка от НС ЕАД язовир „Панчарево“ прелива с 2,62 м<sup>3</sup>/сек. Постъпващият приток в язовира на 07.10.2022 г. е 2,896 м<sup>3</sup>/сек. Размерът на дневния разход и прелялото количество се равняват на 2,974 м<sup>3</sup>/сек. Наличният обем в язовира е 5,3804 млн. м<sup>3</sup>, което представлява 83,22% от общия му обем.

**Язовир Пчелина:**

Съгласно предоставената справка от НС ЕАД язовир „Пчелина“ прелива с 3,388 м<sup>3</sup>/сек. Постъпващият приток в язовира на 07.10.2022 г. е 3,438 м<sup>3</sup>/сек. Размерът на дневния разход и прелялото количество се равняват на 3,438 м<sup>3</sup>/сек. Наличният обем в язовира е 53,9 млн. м<sup>3</sup>, което представлява 99,45% от общия му обем.

### По данни и прогнози на НИМХ

На 07.10 и през следващите два почивни дни речните нива ще останат без съществени изменения. Водните количества ще бъдат под праговете за внимание.

### МЕТЕОРОЛОГИЧЕН БЮЛЕТИН



Анализ на денонощната сума на валежа от 07:30 ч. на 06.10.2022 г. до 07:30 ч. на 07.10.2022 г., използващ модел ALADIN и данни от наблюдателната мрежа на НИМХ.

### Метеорологична прогноза за 8 октомври 2022 г.

През нощта ще бъде предимно ясно. В по-голямата част от страната ще е почти тихо и сутринта на места в низините и котловините ще се образува мъгла или инверсионна облачност. Утре ще преобладава слънчево време. По-значителни увеличения на облачността ще има главно преди обяд над Източна България, но ще е почти без валежи. В източните райони ще духа слаб до умерен вятър от североизток. Минималните температури ще са между  $5^{\circ}$  и  $10^{\circ}$ , в София - около  $5^{\circ}$ , а максималните - между  $20^{\circ}$  и  $25^{\circ}$ , в София -  $21^{\circ}$ .

В планините ще е предимно слънчево. Ще духа до умерен вятър със северна компонента. Максималната температура на 1200 метра ще е около  $17^{\circ}$ , на 2000 метра - около  $10^{\circ}$ .

По Черноморието ще преобладава слънчево време. По-значителни увеличения на облачността ще има главно преди обяд, но само в най-южните райони има условия слабо да превали. Ще духа слаб до умерен вятър от североизток. Максималните температури ще са  $20^{\circ}$ - $22^{\circ}$ . Температурата на морската вода е от  $17^{\circ}$ - $19^{\circ}$ . Вълнението на морето ще бъде 3 бала.

### Прогноза за времето от 9 до 14 октомври 2022 г.

В неделя ще преобладава слънчево време, сутринта на места в низините и котловините с ниска облачност и намалена видимост. Вятърът за кратко ще се смени със северозападен. Минималните температури ще са между  $6^{\circ}$  и  $11^{\circ}$ , а максималните - между  $19^{\circ}$  и  $24^{\circ}$ . През първата половина от новата седмица облачността ще се увеличи и ще е предимно значителна. В понеделник и вторник само на отделни места в планинските райони, а в сряда на повече места в Западна България ще има валежи от дъжд. Ще е почти тихо или със слаб вятър, най-често от изток-югоизток. Минималните температури ще са малко по-високи, дневните слабо ще се понижат. В четвъртък в Западна България вятърът ще се обърне от северозапад, в Източна - от североизток; с него ще проникне малко по-хладен въздух. Ще преобладава облачно време, в северозападната половина от страната с валежи от дъжд.

### ПРОГНОЗА ЗА ОЧАКВАНИ КОЛИЧЕСТВА ВАЛЕЖИ

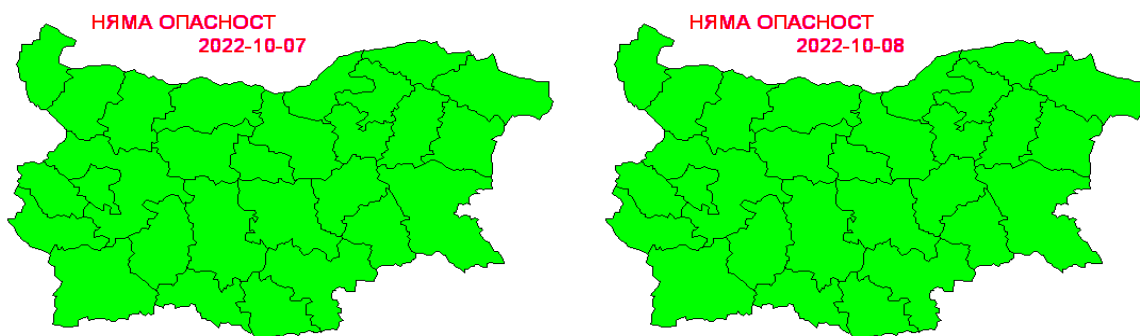
**За 7 и 8 октомври 2022 г.:** Днес - без валежи. Утре в крайните югоизточни райони вероятността за валеж от дъжд, с незначително количество, е повишена - до 1-2 mm.

**За 9 и 10 октомври 2022 г.:** В неделя и понеделник - почти без валежи.



## ПРОГНОЗА ЗА ОПАСНИ И ОСОБЕНО ОПАСНИ МЕТЕОРОЛОГИЧНИ ЯВЛЕНИЯ

На 7 и 8 октомври 2022 г. в страната не се очакват опасни метеорологични явления.



Карта на опасните явления за 07.10.2022 г. Карта на опасните явления за 08.10.2022 г.

Подробна информация за предупрежденията и опасните метеорологични явления по области и общини може да бъде получена от интерактивните карта на адреси:

<http://weather.bg/0index.php?koiFail=RM01opasni1&nd=0&lng=0>

<http://weather.bg/obshtini/indexS.php>

### Легенда:



Бяло:

Липсваща, недостатъчна, стара или съмнителна информация.



Зелено:

Няма опасни явления.



Жълто:

Времето може да бъде потенциално опасно. Явленията, които са прогнозирани, не са необичайни, но изискват внимание, ако възнамерявате да вършите работа на открито. Следете прогнозите за времето и не поемайте излишен риск.



Оранжево:

Времето е опасно. Прогнозирани са по-рядко случващи се метеорологични явления. Възможни са материални щети и има опасност от наранявания. Бъдете много внимателни и се информирайте подробно и често за метеорологичната обстановка. Съобразявайте се с неизбежните рискове и следвайте всички съвети на компетентните органи.



Червено:

Времето е много опасно. Прогнозирани са изключително интензивни опасни метеорологични явления. Възможни са големи материални щети и нещастни случаи, може да възникне и опасност за живота. Следвайте нарежданията и всички съвети на компетентните органи и бъдете готови да извършвате извънредни мерки.

## ХИДРОЛОГИЧЕН БЮЛЕТИН

### Анализ на хидрологичната обстановка през изминалото денонощие

Анализът е направен на база измерени водни стоежи и изчислени по временни ключови криви водни количества от оперативни автоматични и конвенционални хидрометрични станции на НИМХ:

**Дунавски басейн:** През изминалото денонощие речните нива в басейна са останали без съществени изменения или са се понижавали. Регистрираните колебания на нивата на реките Огоста при с. Бутан (-14/+14 см), в средното и долното течение на Искър (-23/+42 см), Малък Искър при Етрополе (-14/+15 см) и Осъм при Ловеч (-15/+15 см) са в резултат на работа на хидротехнически съоръжения. Отчетените изменения на речните нива в останалата част от басейна са както следва: за водосбора на р. Нишава до -2 см; за водосбора на р. Лом от -2 см до +2 см; за водосбора на р. Огоста от -4 см до +3 см; за водосбора на р. Искър от -3 см до +3 см; за водосбора на р. Вит от -5 см до +4 см; за водосбора на р. Осъм от -5 см до +4 см; за водосбора на р. Янтра от -10 см до +7 см; за водосбора на р. Русенски Лом от -2 см до +2 см. Водните количества на реките в басейна са под праговете за средни води и около праговете за ниски води.

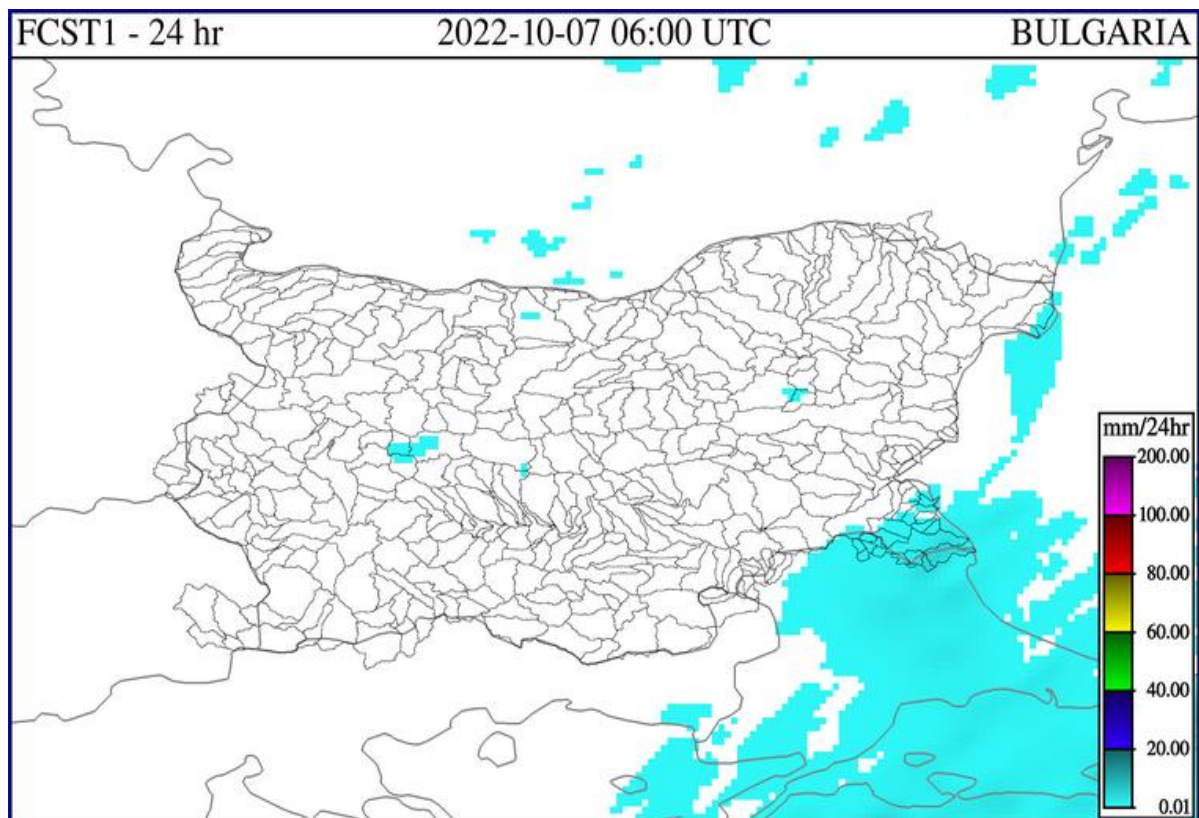
**Черноморски басейн:** През изминалото денонощие нивата на наблюдаваните реки в басейна са останали без съществени изменения. Отчетените колебания на речните нива в басейна са както следва: за водосбора на р. Провадийска от -4 см до +3 см; за водосбора на р. Камчия от -3 см до +4 см; за водосбора на р. Айтоска - без изменение; за водосбора на р. Факийска до -2 см; за водосбора на р. Ропотамо от -3 см до +3 см; за водосбора на р. Велека от -2 см до +2 см. Водните количества на реките в басейна са под праговете за средни води и около праговете за ниски води.

**Източнобеломорски басейн:** През изминалото денонощие нивата на наблюдаваните реки са останали без съществени изменения. Регистрираните колебания на нивата на реките Тъжа при ВЕЦ Тъжа (-32/+30 см), Марица при Белово (-81/+86 см) и при Пазарджик (-24/+31 см), Въча при м. Забрал (-95/+90 см) са в резултат от работа на хидротехнически съоръжения. Отчетените изменения на речните нива в останалата част от басейна са както следва: за водосбора на р. Тунджа от -4 см до +7 см; за водосбора на р. Марица с до  $\pm 11$  см; за водосбора на р. Арда с до  $\pm 10$  см. Водните количества на реките в басейна са под праговете за средни води и около праговете за ниски води. С водни количества над прага за средни води е р. Марица при гр. Първомай.

**Западнобеломорски басейн:** През изминалото денонощие нивата на по-голяма част от реките в басейна са се понижавали или са останали без съществени изменения. Отчетените колебания на речните нива в басейна са както следва: за водосбора на р. Места от -6 см до +4 см; за водосбора на р. Струма от -5 см до +4 см. Водните количества на реките в басейна са под праговете за средни води и около праговете за ниски води.

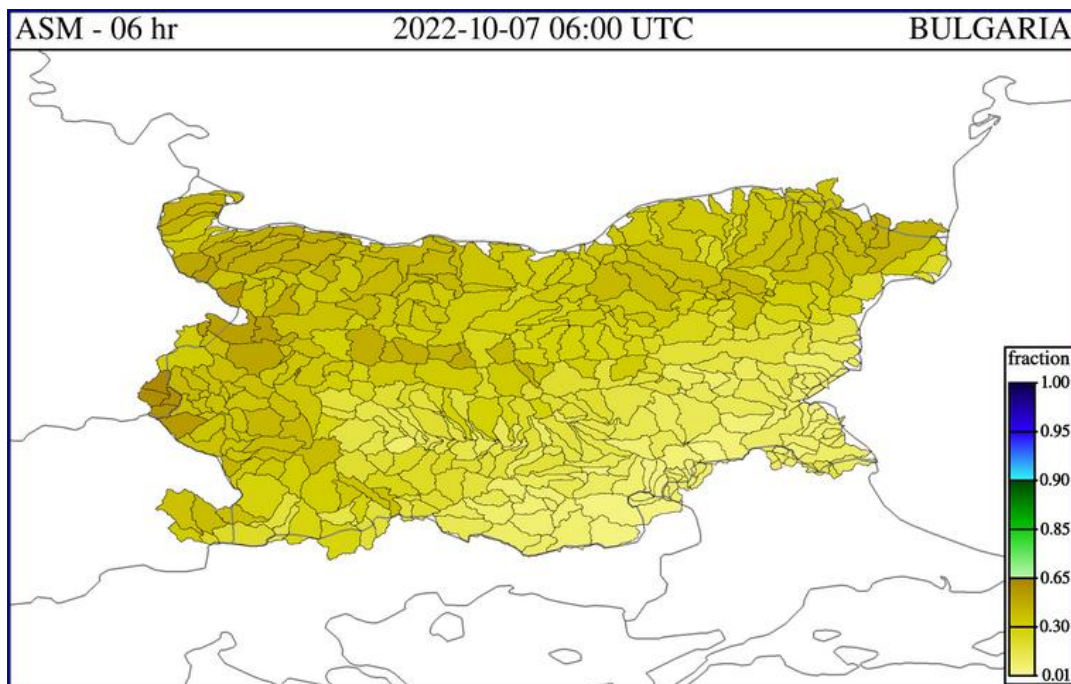
**ДОПЪЛНИТЕЛНА ПРОГНОЗНА МЕТЕОРОЛОГИЧНА ИНФОРМАЦИЯ,  
ИЗПОЛЗВАНА ПРИ ИЗГОТВЯНЕ НА ХИДРОЛОГИЧНАТА ПРОГНОЗА**

- 24 h прогноза за валежите от модела ALADIN за района на Черно море и Близкия Изток от 09:00 ч. местно време на 07.10.2022 г. до 09:00 ч. местно време на 08.10.2022 г.

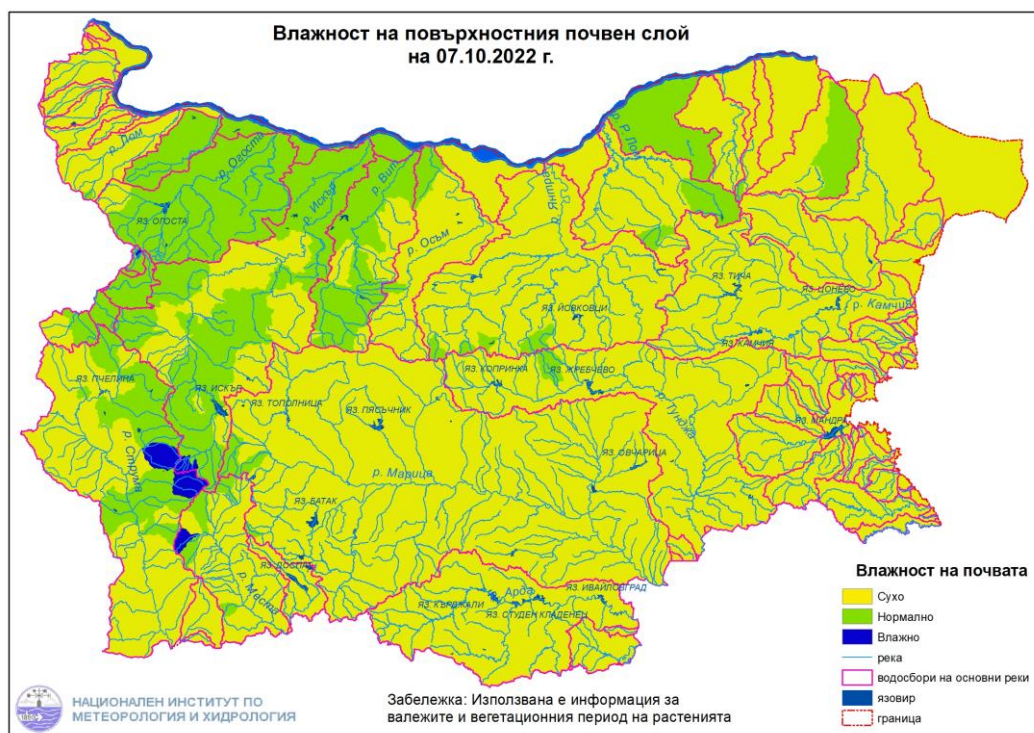


- **Влажност на почвата:**

➤ На картата по-долу е представено пространственото разпределение на средната почвена влага - насищане с вода на повърхностния (до 30 cm) почвен слой с използване на резултати от модела Sacramento Soil Moisture Accounting Model.



➤ На картата по-долу е представено пространственото разпределение на средната почвена влага.



## Хидрологична прогноза

На основа на метеорологичната прогноза, обработената хидрологична информация и моделираните водни количества от НИМХ:

**Дунавски басейн:** Днес (07.10) и през следващите три дни нивата на наблюдаваните реки в басейна ще останат без съществени изменения. Водните количества ще бъдат под праговете за внимание

*Поради технически причини няма прогнозни водни количества от модела за водосбора на река Огоста.*

**Моделът за водосбора на р. Искър прогнозира:** Прогнозираните водни количества на 08, 09 и 10.10.2022 г. ще са под средната многогодишна стойност. Днес (07.10) и през следващите три дни нивата на реките във водосбора ще останат без съществени изменения. Водните количества ще бъдат под прага за внимание.

**Моделът за водосбора на р. Янтра прогнозира:** Прогнозираните водни количества на 08, 09 и 10.10.2022 г. ще бъдат около и под средномногогодишните стойности. Днес (07.10) и през следващите три дни речните нива във водосбора ще останат без съществени изменения. Водните количества ще бъдат под праговете за внимание.

**Моделът за водосбора на р. Русенски Лом прогнозира:** Прогнозираните водни количества във водосбора на р. Черни Лом на 08, 09, 10, 11 и 12.10.2022 г. ще бъдат под средномногогодишните стойности. Днес (07.10) и през следващите 4-5 дни речните нива във водосбора ще останат без съществени изменения. Водните количества ще бъдат под праговете за внимание.

**Черноморски басейн:** Днес (07.10) и през следващите три дни речните нива в басейна ще останат без съществени изменения. Водните количества ще бъдат под праговете за внимание.

**Моделът за водосбора на р. Айтоска прогнозира:** Прогнозираните водни количества на 08, 09 и 10.10.2022 г. ще бъдат под средномногогодишните стойности. Днес (07.10) и през следващите три дни речните нива във водосбора ще останат без съществени изменения. Водните количества ще бъдат под праговете за внимание.

**Моделът за водосбора на р. Факийска прогнозира:** Прогнозираните водни количества на 08, 09, 10, 11 и 12.10.2022 г. ще бъдат под средномногогодишните стойности. Днес (07.10) и през следващите 4-5 дни речните нива във водосбора ще останат без съществени изменения. Водните количества ще бъдат под праговете за внимание.

**Източнобеломорски басейн:** Днес (07.10) и през следващите три дни речните нива в басейна ще останат без съществени изменения. Водните количества ще бъдат под праговете за внимание.

**Системата за ранно предупреждение за водосборите на реките Марица и Тунджа на НИМХ прогнозира:**

- Водните нива ще бъдат под праговете за внимание

<u>Прагове за предупреждение</u>			
Нива на тревога:	Жълто - Внимание	Оранжево - Предупреждение	Червено - Тревога

**Системата за ранно предупреждение за водосбора на река Арда на НИМХ прогнозира:**

- Водните количества ще бъдат под праговете за внимание.

<u>Прагове за предупреждение</u>			
Нива на тревога:	Жълто - Внимание	Оранжево - Предупреждение	Червено - Тревога

**Западнобеломорски басейн:** Днес (07.10) и през следващите три дни речните нива в басейна ще останат без съществени изменения. Водните количества ще бъдат под праговете за внимание.

*В направените прогнози не се отчита работата и ретензионната способност на хидротехническите съоръжения.*

## РЕКА ДУНАВ

Водни стоежи в българския участък на река Дунав за 7 октомври 2022 г. по данни на Изпълнителна агенция „Проучване и поддържане на река Дунав“:

станция	километър	воден стоеж [cm]	разлика	t вода
		водно количество [m <sup>3</sup> /s]	за 24 ч. [cm]	[°C]
Ново село	833.60	254 Q: 4 693	+28	16.6
Лом	743.30	302 Q: 4 598	+18	17.1
Оряхово	678.00	171 Q: 4 495	+15	17.6
Никопол	597.50	226	+16	17.5
Свищов	554.30	187 Q: 4 473	+18	17.2
Русе	495.60	159 Q: 4 205	+15	17.4
Силистра	375.50	155 Q: 4 039	-1	17.5