



Министерство на
околната среда и водите

**Ежедневен
бюлетин за
състоянието на
водите**

7 НОЕМВРИ 2022

**Комплексни
и значими
язовири**

Речни нива

Информация за наличните обеми в комплексните и значими язовири, които се следят в МОСВ:

Съгласно приложение №1 към чл. 13, ал. 1, т. 1 от Закона за водите, комплексните и значими язовири са 52 броя.

Сумата от наличните в тях завирени обеми към 07.11.2022 г. е 3933.8 млн. м³, представлява 59.6 % от сумата от общите им обеми, с 0.2 % по-малко от отношението на завирените им обеми спрямо сумата на общите им обеми към 04.11.2022 г.

Според основното им предназначение наличните в тях завирени обеми са както следва:

- питейно-битово водоснабдяване - 79.0 % от общия им обем;
- за резервно питейно-битово водоснабдяване - 56.4 % от общия им обем;
- напояване - 41.7 % от общия им обем;
- енергетика - 63.5 % от общия им обем

Налични завирени обеми в язовири по приложение 1 на ЗВ с трансгранично влияние:

1. за Каскада „Арда“:

Язовир „Кърджали“ - 287.114 млн. м³, което е 57.74 % от общия му обем;

Язовир „Студен кладенец“ - 233.907 млн. м³, което е 60.32 % от общия му обем;

Язовир „Ивайловград“ - 138.828 млн. м³, което е 88.59 % от общия му обем;

2. за Каскада „Горна Тунджа“:

Язовир „Копринка“ - 19.276 млн. м³, което е 13.55 % от общия му обем;

Язовир „Жребчево“ - 149.700 млн. м³, което е 37.43 % от общия му обем

БЮЛЕТИН № 676 от 07.11.2022 г. към 8 часа

ОБОБЩЕНИ ДАННИ ЗА СЪСТОЯНИЕТО НА ВОДИТЕ В КОМПЛЕКСНИТЕ И ЗНАЧИМИ ЯЗОВИРИ

Сумата от наличните завърени обеми към комплексните и значими язовири е			3933,8	млн.куб.м.	представлява		59,6%	Тенденция	в бр. язовири		
Според основното предназначение на язовирите наличните в тях завърени обеми:			за питейно-битово водоснабдяване	79,0%	от общия им обем;	74,92%	от полезния им обем	↑ - повишаване на обема	9		
			за резервно - ПБВ	56,4%	от общия им обем;	52,65%	от полезния им обем	↓ - понижаване на обема	30		
			за напояване	41,7%	от общия им обем;	35,17%	от полезния им обем	~ - задържане на обема	10		
			за енергетика	63,5%	от общия им обем;	57,43%	от полезния им обем	↓ - преливане	2		
№	БД	Язовир	Общ обем	Мъртъв/ Санитарен обем	Наличен обем		Наличен полезен обем		Ср. денонощен приток	Ср. денонощен разход	Тенденция
			млн.м ³	млн.м ³	млн.м ³	% от общия обем	млн.м ³	% от полезния обем	м ³ /сек.	м ³ /сек.	
1	БДДР	Искър	655,252	87,200	534,070	81,51%	446,870	78,67%	1,761	3,327	↓
2	БДДР	Бели Искър	15,080	1,400	8,942	59,30%	7,542	55,13%	0,484	0,484	~
3	БДДР	Среченска бара	15,500	1,000	14,442	93,17%	13,442	92,70%	0,278	1,829	↓
4	БДДР	Христо Смирненски	27,700	4,200	18,982	68,53%	14,782	62,90%	0,087	0,328	↓
5	БДДР	Йовковци	92,179	9,000	81,901	88,85%	72,901	87,64%	0,093	1,010	↓
6	БДЧР	Тича	311,800	40,000	229,671	73,66%	189,671	69,78%	0,077	1,785	↓
7	БДЧР	Камчия	233,550	76,000	190,832	81,71%	114,832	72,89%	0,018	2,367	↓
8	БДЧР	Ясна поляна	32,320	7,550	17,089	52,87%	9,539	38,51%	0,012	0,324	↓

9	БДИБР	Асеновец	28,200	2,000	16,020	56,81%	14,020	53,51%	0,081	0,694	↓	
10	БДИБР	Боровица	27,300	4,600	24,146	88,45%	19,546	86,11%	0,023	0,370	↓	
11	БДЗБР	Студена	25,200	2,400	20,533	81,48%	18,133	79,53%	0,310	0,786	↓	
12	БДЗБР	Дяково	35,400	8,000	27,811	78,56%	19,811	72,30%	0,012	0,581	↓	
13	БДЗБР	Калин - за рез.водоснабдяване	1,024	0,100	0,504	49,22%	0,404	43,72%	не се получава ежедневна информация приток и разход		↓	
14	БДЗБР	Карагьол - за рез.водоснабдяване	2,252	0,200	1,781	79,06%	1,581	77,02%			~	
15	БДДР	Огняново - за рез.водоснабдяване **	31,600	2,500	17,403	55,07%	14,903	51,21%	0,034	0,335	↓	
16	БДДР	Панчарево	6,465	1,500	5,266	81,46%	3,766	75,86%	2,161	2,327	↓	
17	БДДР	Ястребино	62,300	3,900	33,941	54,48%	30,041	51,44%	0,093	0,093	~	
18	БДДР	Кула	20,250	0,700	7,483	36,95%	6,783	34,70%	0,000	0,127	↓	
19	БДДР	Рабиша	43,200	2,400	12,547	29,04%	10,147	24,87%	0,000	0,023	↓	
20	БДДР	Огоста	506,000	67,000	218,920	43,26%	151,920	34,61%	0,116	5,961	↓	
21	БДДР	Сопот	60,908	1,300	29,525	48,47%	28,225	47,35%	0,590	2,211	↓	
22	БДДР	Горни Дъбник	130,000	3,000	47,151	36,27%	44,151	34,76%	1,111	1,111	~	
23	БДДР	Бели Лом	25,500	3,200	8,459	33,17%	5,259	23,58%	0,069	0,069	~	
24	БДЧР	Съединение	12,810	1,500	8,196	63,98%	6,696	59,20%	0,081	0,081	~	
25	БДЧР	Георги Трайков (Цонево)	330,000	21,000	177,974	53,93%	156,974	50,80%	0,004	3,014	↓	
26	БДЧР	Порой	45,200	2,000	4,557	10,08%	2,557	5,92%	0,012	0,000	↑	
27	БДЧР	Ахелой	12,350	0,800	2,782	22,53%	1,982	17,16%	0,023	0,023	~	
28	БДИБР	Жребчево	400,000	30,000	149,700	37,43%	119,700	32,35%	1,717	2,440	↓	
29	БДИБР	Малко Шарково	45,000	3,900	33,000	73,33%	29,100	70,80%	0,046	0,382	↓	
30	БДИБР	Домлян	26,074	0,700	6,530	25,04%	5,830	22,98%	0,000	0,084	↓	
31	БДИБР	Пясъчник	206,530	3,400	34,000	16,46%	30,600	15,06%	0,203	0,203	~	
32	БДИБР	Тополница	137,108	20,000	34,284	25,01%	14,284	12,20%	1,319	0,556	↑	
33	БДИБР	Тракиец	114,000	24,000	64,441	56,53%	40,441	44,93%	0,006	0,197	↓	
34	БДЗБР	Пчелина	54,200	34,200	53,900	99,45%	19,700	98,50%	3,438	3,438	↓	
35	БДДР	Александър Стамболийски	205,569	20,000	121,747	59,22%	101,747	54,83%	1,017	1,022	↓	
36	БДДР	Кокаляне	не се получава ежедневна информация									
37	БДИБР	Копринка	142,214	5,410	19,276	13,55%	13,866	10,14%	1,460	1,146	↑	

	БДИБР	Белмекен-Чаира	149,536	5,179	100,973	67,52%	95,794	66,36%	4,430	11,346	
38	БДИБР	Белмекен	144,036	3,810	100,001	69,43%	96,191	68,60%			↓
39	БДИБР	Чаира	5,500	1,369	0,971	17,66%	-0,398	-9,63%			↓
	БДИБР	Баташки водносилов път									
	БДИБР	Голям Беглик-Широка поляна	86,091	7,242	50,322	58,45%	43,080	54,64%	1,182	1,641	
40	БДИБР	Голям Беглик	62,111	3,942	41,382	66,63%	37,440	64,36%			↑
41	БДИБР	Широка поляна	23,980	3,300	8,940	37,28%	5,640	27,27%			↓
42	БДИБР	Беглика	1,554	0,242	0,975	62,75%	0,733	55,88%	0,090	0,004	↑
43	БДИБР	Тошков Чарк	1,782	0,276	0,674	37,82%	0,398	26,43%	0,236	0,378	↓
44	БДИБР	Батак	310,298	19,950	179,929	57,99%	159,979	55,10%	1,804	0,801	↑
	БДИБР	Каскада Доспат-Въча									
45	БДЗБР	Доспат	449,249	14,907	342,601	76,26%	327,694	75,45%	0,609	0,609	~
46	БДИБР	Цанков камък	110,708	31,200	85,723	77,43%	54,523	68,58%	1,987	1,374	↑
47	БДИБР	Въча	226,120	24,520	160,669	71,05%	136,149	67,53%	4,636	12,229	↓
48	БДИБР	Кричим	20,256	1,730	19,381	95,68%	17,651	95,28%	12,161	7,760	↑
	БДИБР	Каскада Арда									
49	БДИБР	Кърджали	497,236	107,176	287,114	57,74%	179,938	46,13%	2,469	11,235	↓
50	БДИБР	Студен кладенец	387,772	90,667	233,907	60,32%	143,240	48,21%	10,262	10,262	~
51	БДИБР	Ивайловград	156,702	59,526	138,828	88,59%	79,302	81,61%	6,485	11,395	↓
52	БДИБР	Розов кладенец	20,400	13,268	17,016	83,41%	3,748	52,55%	не се получава ежедневна информация приток и разход		↑

* Данните в таблицата са за състоянието на комплексните и значими язовири по Приложение 1 от Закона за водите са към 8 часа на съответния ден.

** С Решение № 740 от 15 октомври 2020 г. за осигуряване на дългосрочната стабилност на водоснабдяването на Столична община, Министерски съвет определя „Български ВиК холдинг“ ЕАД, да извърши необходимите действия за осигуряване на възможност за пречистване на питейни води от язовир „Огняново“.

Към момента не са изпълнени изискванията за вписване на язовира в регистъра съгласно изискванията на Закона за здравето и няма разрешително по реда на закона за водите, поради което не се подават води за питейнобитово водоснабдяване.

Язовир Панчарево:

Съгласно предоставената справка от НС ЕАД язовир „Панчарево“ прелива с 2 м³/сек. Постъпващият приток в язовира на 07.11.2022 г. е 2,161 м³/сек. Размерът на дневния разход и прелялото количество се равняват на 2,327 м³/сек. Наличният обем в язовира е 5,2664 млн. м³, което представлява 81,46% от общия му обем.

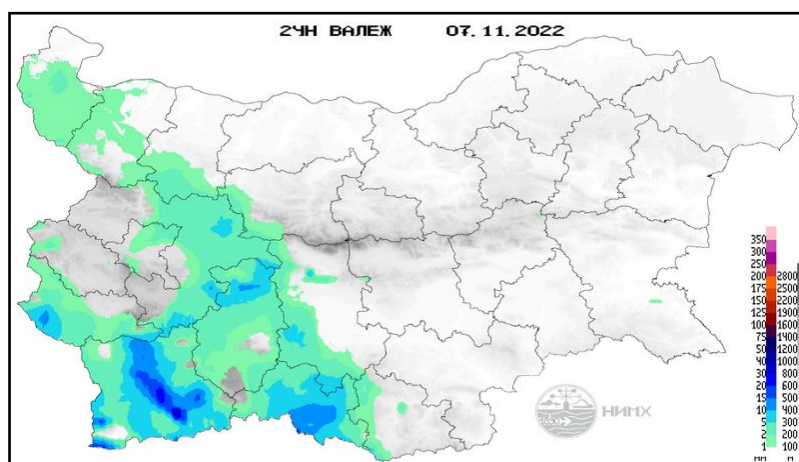
Язовир Пчелина:

Съгласно предоставената справка от НС ЕАД язовир „Пчелина“ прелива с 3,388 м³/сек. Постъпващият приток в язовира на 07.11.2022 г. е 3,438 м³/сек. Размерът на дневния разход и прелялото количество се равняват на 3,438 м³/сек. Наличният обем в язовира е 53,9 млн. м³, което представлява 99,45% от общия му обем.

По данни и прогнози на НИМХ

На 07.11 и през следващите три дни речните нива ще останат без съществени изменения или ще се понижават. Водните количества ще бъдат под праговете за внимание.

МЕТЕОРОЛОГИЧЕН БЮЛЕТИН



Анализ на денонощната сума на валежа от 07:30 ч. на 06.11.2022 г. до 07:30 ч. на 07.11.2022 г., използващ модел ALADIN и данни от наблюдателната мрежа на НИМХ.

Метеорологична прогноза за 8 ноември 2022 г.

През нощта над Западна България облачността ще е значителна, а над източната половина от страната ще е предимно ясно, с разкъсана висока облачност. В сутрешните часове на места в равнинната част от страната ще се образува мъгла или ниска облачност. Ще е почти тихо. Минималните температури ще бъдат между 6° и 11° , в София около 6° .

Утре преди обяд облачността над страната ще е предимно значителна, на места в равнините ще е мъгливо. След обяд облачността ще се разкъса и намалее, в отделни райони до предимно слънчево време. Ще духа слаб северозападен вятър. Максималните температури ще бъдат между 14° и 19° , в София около 15° .

Над планините облачността ще е значителна, по най-високите върхове ще

превали слаб сняг. След обяд валежите ще спрат, а облачността ще се разкъса и намалее. Ще духа до умерен запад-северозападен вятър. Максималната температура на височина 1200 метра ще бъде около 11°, на 2000 метра - около 5°.

Над Черноморието облачността ще е променлива. Преди обяд на места видимостта ще е намалена. Ще духа слаб северозападен вятър. Максималните температури ще са 14°-16°. Температурата на морската вода е 16°-17°. Вълнението на морето ще бъде 2-3 бала.

Прогноза за времето от 9 до 14 ноември 2022 г.

В средата на седмицата повече слънчеви часове ще има в планините и планинските райони, а в равнинната част от страната на много места преди обяд ще бъде мъгливо или с ниска облачност. Вятърът ще е югоизточен, ще бъде слаб, временно и ще стихва. Минималните температури ще са малко по-ниски, дневните съвсем слабо ще се повишат. В четвъртък от северозапад ще започне увеличение на облачността, висока и средна, в петък и събота над цялата страна ще е предимно облачно. Повишава се и вероятността за валежи. В петък вятърът ще стане северозападен, ще се усили и ще започне понижение на температурите. След временно отслабване на вятъра през нощта срещу събота, в събота през деня ще се обърне от изток-североизток, в Източна България отново ще се усили. Дневните температури ще се понижат още. В неделя валежи ще има на малко места, облачността ще се разкъсва и ще намалява. В западната половина от страната вятърът ще отслабне, на места и ще стихне, в източната ще бъде слаб до умерен, от север-североизток. В началото на следващата седмица вероятността за валежи е малка. Облачността ще е разкъсана, значителна сутрин в равнинната част от страната. Минималните температури ще се понижат, дневните ще останат почти без промяна.

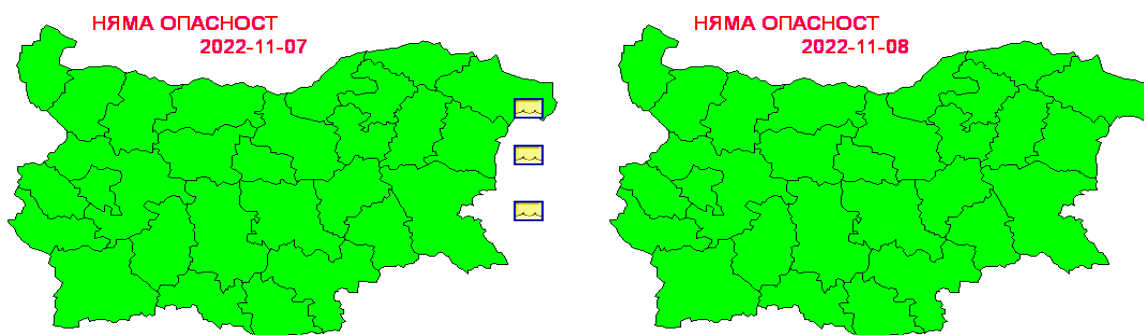
ПРОГНОЗА ЗА ОЧАКВАНИ КОЛИЧЕСТВА ВАЛЕЖИ

За 7 и 8 ноември 2022 г.: Днес и утре ще е почти без валежи.

За 9 и 10 ноември 2022 г.: В сряда и четвъртък - без валежи.

ПРОГНОЗА ЗА ОПАСНИ И ОСОБЕНО ОПАСНИ МЕТЕОРОЛОГИЧНИ ЯВЛЕНИЯ

На 7 и 8 ноември 2022 г. опасни метеорологични явления в страната не се очакват.



Карта на опасните явления за 07.11.2022 г. Карта на опасните явления за 08.11.2022 г.

Подробна информация за предупрежденията и опасните метеорологични явления по области и общини може да бъде получена от интерактивните карти на адреси:

<http://weather.bg/0index.php?koiFail=RM01opasni1&lng=0>

<http://weather.bg/obshtini/indexS.php>

Легенда:



Бяло:

Липсваща, недостатъчна, стара или съмнителна информация.



Зелено:

Няма опасни явления.



Жълто:

Времето може да бъде потенциално опасно. Явленията, които са прогнозирани, не са необичайни, но изискват внимание, ако възнамерявате да вършите работа на открито. Следете прогнозите за времето и не поемайте излишен риск.



Оранжево:

Времето е опасно. Прогнозирани са по-рядко случващи се метеорологични явления. Възможни са материални щети и има опасност от наранявания. Бъдете много внимателни и се информирайте подробно и често за метеорологичната обстановка. Съобразявайте се с неизбежните рискове и следвайте всички съвети на компетентните органи.



Червено:

Времето е много опасно. Прогнозирани са изключително интензивни опасни метеорологични явления. Възможни са големи материални щети и нещастни случаи, може да възникне и опасност за живота. Следвайте нарежданията и всички съвети на компетентните органи и бъдете готови да извънредни мерки.

ХИДРОЛОГИЧЕН БЮЛЕТИН

Анализ на хидрологичната обстановка през изминалото денонощие

Анализът е направен на база измерени водни стоежи и изчислени по временни ключови криви водни количества от оперативни автоматични и конвенционални хидрометрични станции на НИМХ:

Дунавски басейн: През изминалото денонощие речните нива в басейна са останали без съществени изменения. Регистрираните колебания на нивата на реките Малък Искър при Етрополе (-10/+9 см) и Искър в средното и долното течение (-15/+13 см) са в резултат на работа на хидротехнически съоръжения. Отчетените изменения на речните нива в останалата част от басейна са както следва: за водосбора на р. Нишава с до ± 1 см; за водосбора на р. Лом с до ± 1 см; за водосбора на р. Огоста от -5 см до +6 см; за водосбора на р. Искър от -3 см до +4 см; за водосбора на р. Вит от -6 см до +7 см; за водосбора на р. Осъм от -2 см до +3 см; за водосбора на р. Янтра от -4 см до +3 см; за водосбора на р. Русенски Лом до -6 см. Водните количества на реките в басейна са под праговете за средни води и около праговете за ниски води.

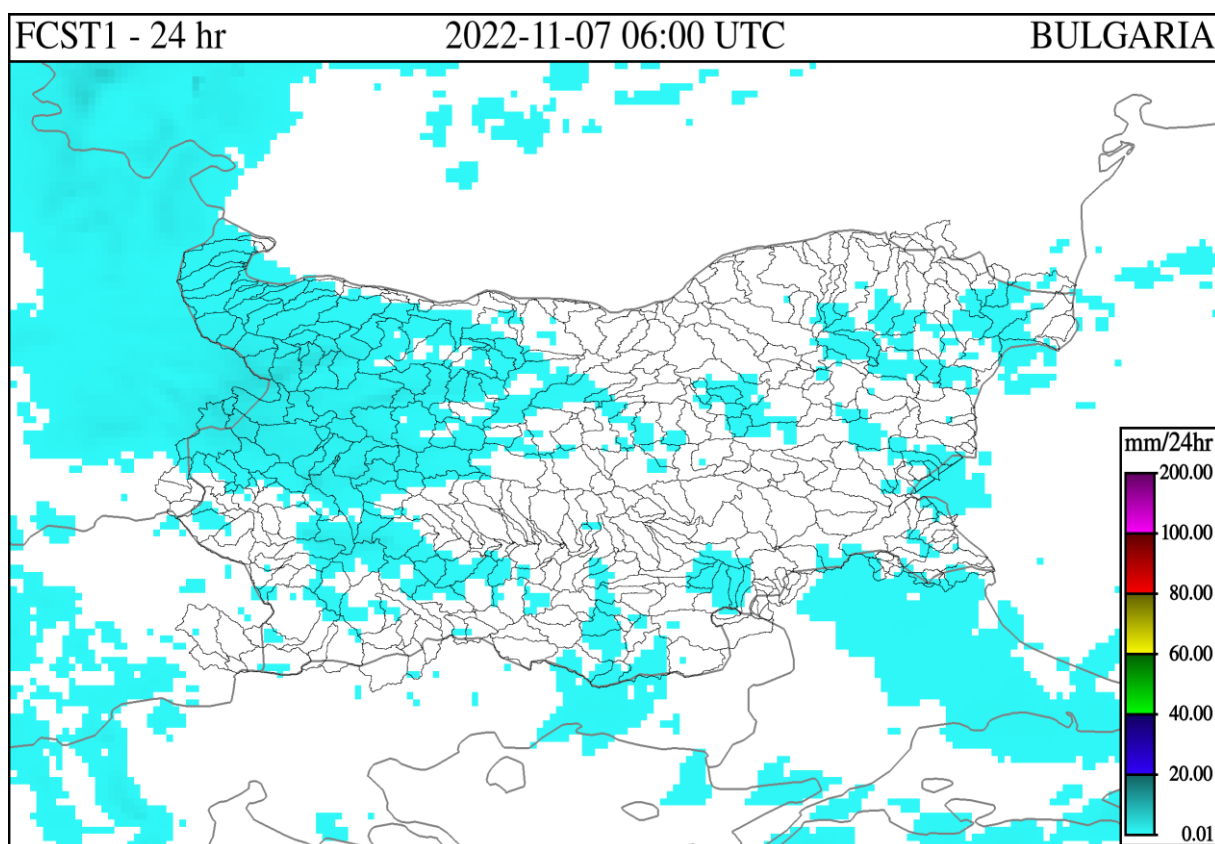
Черноморски басейн: През изминалото денонощие нивата на наблюдаваните реки в басейна са останали без съществени изменения. Отчетените колебания на речните нива в басейна са както следва: за водосбора на р. Провадийска от -4 см до +4 см; за водосбора на р. Камчия от -2 см до +2 см; за водосбора на р. Айтоска без изменение; за водосбора на р. Факийска без изменение; за водосбора на р. Ропотамо от -4 см до +4 см; за водосбора на р. Велека с до ± 3 см. Водните количества на реките в басейна са под праговете за средни води и около праговете за ниски води, а р. Факийска при с. Зидарово е пресъхнала.

Източнобеломорски басейн: През изминалото денонощие нивата на наблюдаваните реки са останали без съществени изменения. Регистрираните колебания на водните нива на река Калница при с. Крумово (-15/+7 см), р. Марица при гр. Белово (+56/-61 см) и р. Арда при с. Вехтино (-13/+19 см) са в резултат от работа на хидротехнически съоръжения. Отчетените изменения на речните нива в останалата част от басейна са както следва: за водосбора на р. Тунджа от -9 см до +4 см; за водосбора на р. Марица от -6 см до +10 см; за водосбора на р. Арда от -10 см до +14 см. Водните количества на реките в басейна са под праговете за средни води и около праговете за ниски води.

Западнобеломорски басейн: През изминалото денонощие нивата на по-голямата част от реките в басейна са останали без съществени изменения, като в резултат на валежи са отчетени незначителни повишения във водосбора на р. Места. Отчетените колебания на речните нива в басейна са както следва: за водосбора на р. Места от -5 см до +13 см; за водосбора на р. Струма от -5 см до +8 см. Водните количества на реките в басейна са под праговете за средни води и около праговете за ниски води.

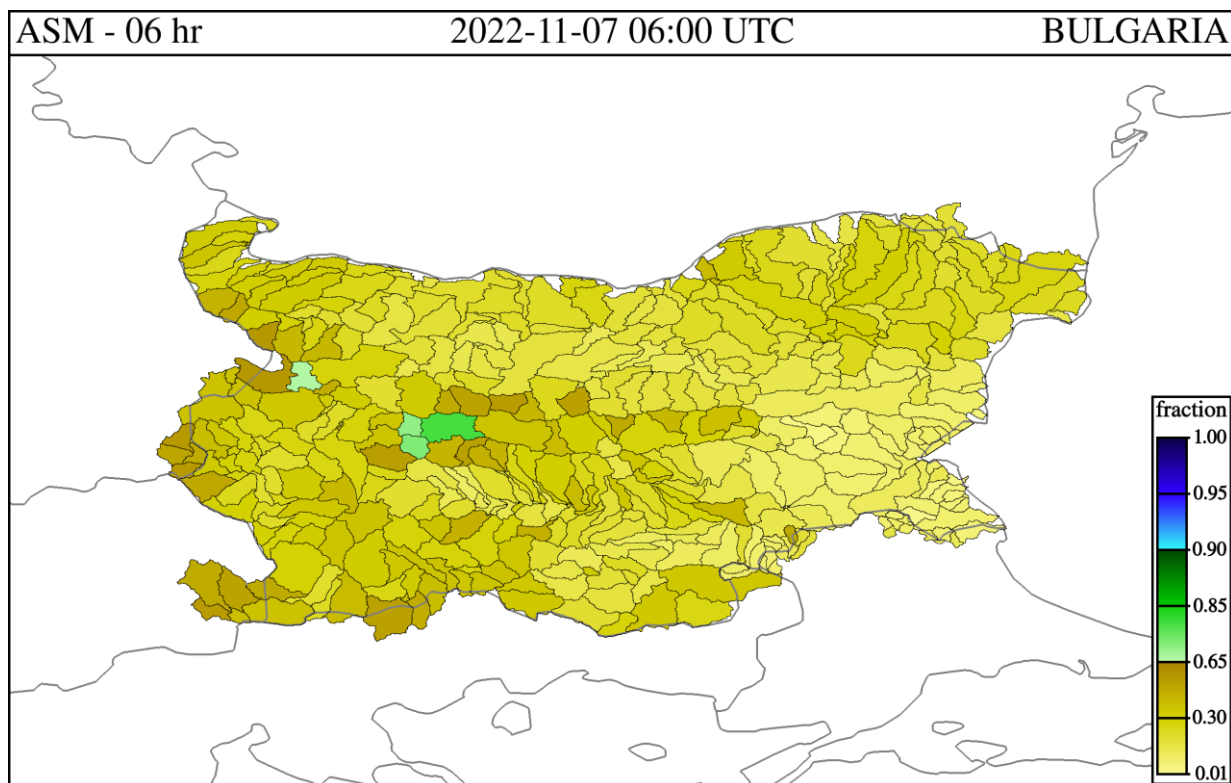
ДОПЪЛНИТЕЛНА ПРОГНОЗНА МЕТЕОРОЛОГИЧНА ИНФОРМАЦИЯ, ИЗПОЛЗВАНА ПРИ ИЗГОТВЯНЕ НА ХИДРОЛОГИЧНАТА ПРОГНОЗА

- 24 h прогноза за валежите от модела ALADIN за района на Черно море и Близкия Изток от 08:00 ч. местно време на 07.11.2022 г. до 08:00 ч. местно време на 08.11.2022 г.

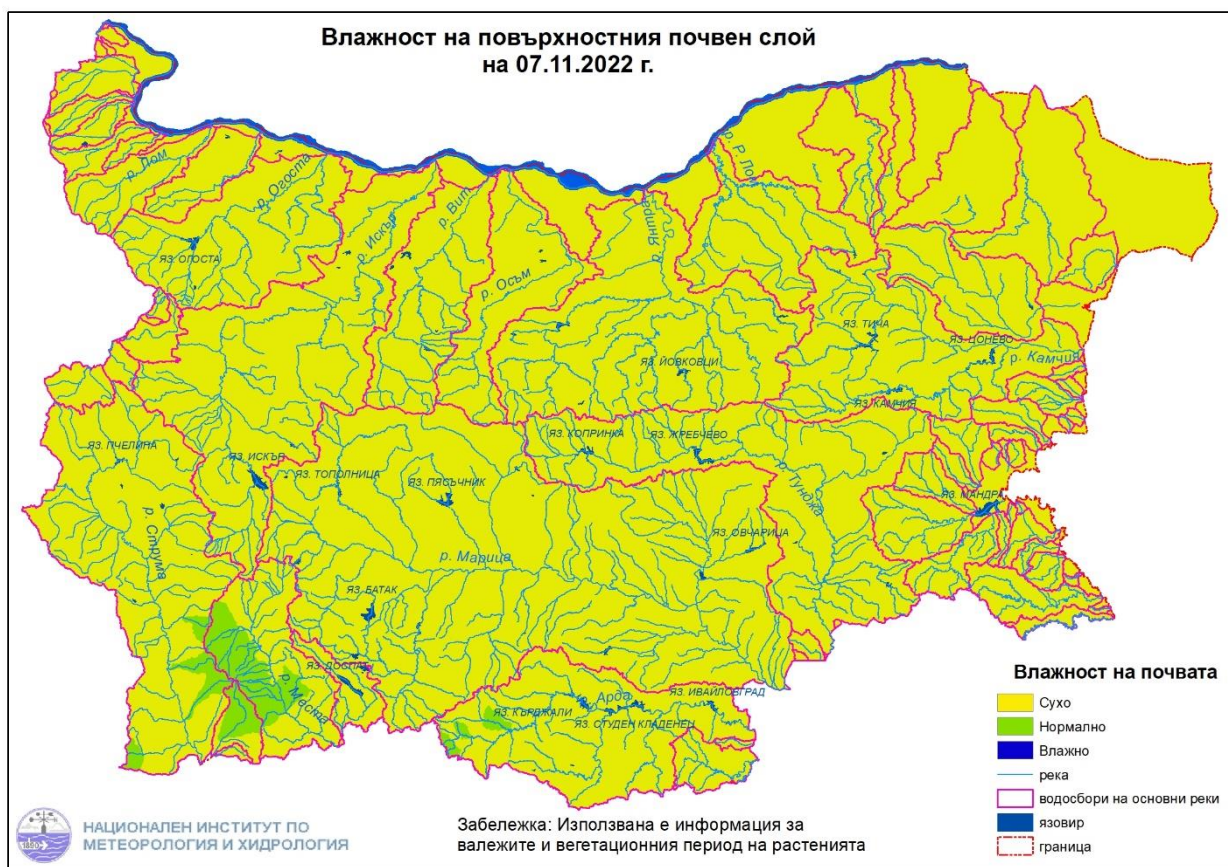


- **Влажност на почвата:**

- На картата по-долу е представено пространственото разпределение на средната почвена влага - насищане с вода на повърхностния (до 30 cm) почвен слой с използване на резултати от модела Sacramento Soil Moisture Accounting Model.



- На картата по-долу е представено пространственото разпределение на средната почвена влага.



Хидрологична прогноза

На основа на метеорологичната прогноза, обработената хидрологична информация и моделираните водни количества от НИМХ:

Дунавски басейн: Днес (07.11) и през следващите три дни нивата на наблюдаваните реки в басейна ще останат без съществени изменения. Водните количества ще бъдат под праговете за внимание.

Моделът за водосбора на р. Огоста прогнозира: Прогнозираните водни количества на 08, 09 и 10.11.2022 г. ще са около и под средната многогодишна стойност. Днес (07.11) и през следващите три дни нивата на реките във водосбора ще останат без съществени изменения. Водните количества ще бъдат под прага за внимание.

Моделът за водосбора на р. Искър прогнозира: Прогнозираните водни количества на 08, 09 и 10.11.2022 г. ще са под средната многогодишна стойност. Днес (07.11) и през следващите три дни нивата на реките във водосбора ще останат без съществени изменения. Водните количества ще бъдат под прага за внимание.

Моделът за водосбора на р. Янтра прогнозира: Прогнозираните водни количества на 08, 09 и 10.11.2022 г. ще бъдат около и под средномногогодишните стойности. Днес (07.11) и през следващите три дни речните нива във водосбора ще останат без съществени изменения. Водните количества ще бъдат под праговете за внимание.

Моделът за водосбора на р. Русенски Лом прогнозира: Прогнозираните водни количества във водосбора на р. Черни Лом на 08, 09, 10, 11 и 12.11.2022 г. ще бъдат под средномногогодишните стойности. Днес (07.11) и през следващите 4-5 дни речните нива във водосбора ще останат без съществени изменения. Водните количества ще бъдат под праговете за внимание.

Черноморски басейн: Днес (07.11) и през следващите три дни нивата на наблюдаваните реки в басейна ще останат без съществени изменения. Водните количества ще бъдат под праговете за внимание.

Моделът за водосбора на р. Айтоска прогнозира: Прогнозираните водни количества на 08, 09 и 10.11.2022 г. ще бъдат под средномногогодишните стойности. Днес (07.11) и през следващите три дни речните нива във водосбора ще останат без съществени изменения. Водните количества ще бъдат под праговете за внимание.

Моделът за водосбора на р. Факийска прогнозира: Прогнозираните водни количества на 08, 09, 10, 11 и 12.11.2022 г. ще бъдат под средномногогодишните стойности. Днес (07.11) и през следващите 4-5 дни речните нива във водосбора ще останат без съществени изменения. Водните количества ще бъдат под праговете за внимание.

Източнобеломорски басейн: Днес (07.11) и през следващите три дни нивата на наблюдаваните реки в басейна ще останат без съществени изменения. Водните количества ще бъдат под праговете за внимание.

Системата за ранно предупреждение за водосборите на реките Марица и Тунджа на НИМХ прогнозира:

- Водните нива ще бъдат под праговете за внимание

<u>Прагове за предупреждение</u>			
Нива на тревога:	Жълто - Внимание	Оранжево - Предупреждение	Червено - Тревога

Системата за ранно предупреждение за водосбора на река Арда на НИМХ прогнозира:

- Водните количества ще бъдат под праговете за внимание.

<u>Прагове за предупреждение</u>			
Нива на тревога:	Жълто - Внимание	Оранжево - Предупреждение	Червено - Тревога

Западнобеломорски басейн: Днес (07.11) и през следващите три дни нивата на наблюдаваните реки в басейна ще останат без съществени изменения или ще се понижават. Водните количества ще бъдат под праговете за внимание.

В направените прогнози не се отчита работата и ретензионната способност на хидротехническите съоръжения.

РЕКА ДУНАВ

Водни стоежи в българския участък на река Дунав за 7 ноември 2022 г. по данни на Изпълнителна агенция „Проучване и поддържане на река Дунав“:

станция	километър	воден стоеж [cm]	разлика	t вода
		водно количество [m ³ /s]	за 24 ч. [cm]	[°C]
Ново село	833.60	50 Q: 2 469	-6	15
Лом	743.30	111 Q: 2 414	-7	15
Оряхово	678.00	12 Q: 2 561	-7	15.2
Никопол	597.50	91	-3	15
Свищов	554.30	46 Q: 2 711	-2	14.8
Русе	495.60	24 Q: 2 736	+4	14.8
Силистра	375.50	35 Q: 2 627	+6	15