



Министерство на  
околната среда и водите

**Ежедневен  
бюлетин за  
състоянието на  
водите**

**7 ДЕКЕМВРИ 2021**

**Комплексни и  
значими  
язовири**

**Речни нива**

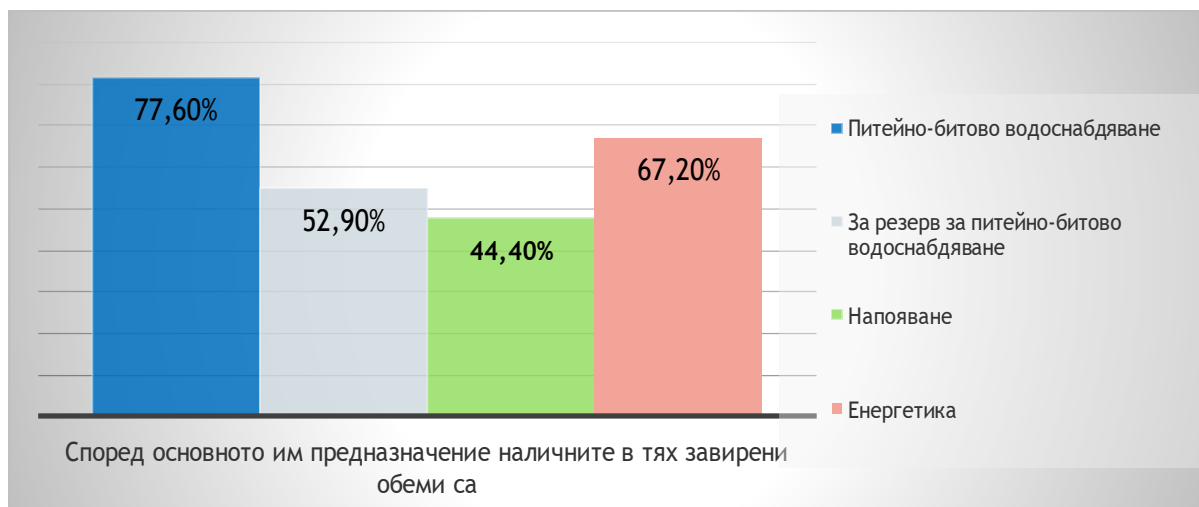
### Информация за наличните обеми в комплексните и значими язовири, които се следят в МОСВ:

Съгласно приложение №1 към чл. 13, ал. 1, т. 1 от Закона за водите, комплексните и значими язовири са 52 броя.

Сумата от наличните в тях завирени обеми към 07.12.2021 г. е 4074.4 млн. м<sup>3</sup>, представлява 61.7 % от сумата от общите им обеми, колкото е било отношението на завирените им обеми спрямо сумата на общите им обеми към 06.12.2021 г.

Според основното им предназначение наличните в тях завирени обеми са както следва:

- питейно-битово водоснабдяване - 77.6 % от общия им обем;
- за резервно питейно-битово водоснабдяване - 52.9 % от общия им обем;
- напояване - 44.4 % от общия им обем;
- енергетика - 67.2 % от общия им обем.



### Налични завирени обеми в язовири по приложение 1 на ЗВ с трансгранично влияние:

#### 1. за Каскада „Арда“:

Язовир „Кърджали“ - 286.360 млн. м<sup>3</sup>, което е 57.59 % от общия му обем;

Язовир „Студен кладенец“ - 254.331 млн. м<sup>3</sup>, което е 65.59 % от общия му обем;

Язовир „Ивайловград“ - 133.550 млн. м<sup>3</sup>, което е 85.23 % от общия му обем;

#### 2. за Каскада „Горна Тунджа“:

Язовир „Копринка“ - 54.615 млн. м<sup>3</sup>, което е 38.40 % от общия му обем;

Язовир „Жребчево“ - 214.352 млн. м<sup>3</sup>, което е 53.59 % от общия му обем.

## БЮЛЕТИН №448 от 07.12.2021 г. към 8 часа

### ОБОБЩЕНИ ДАННИ ЗА СЪСТОЯНИЕТО НА ВОДИТЕ В КОМПЛЕКСНИТЕ И ЗНАЧИМИ ЯЗОВИРИ

Сумата от наличните завирени обеми към комплексните и значими язовири е		4074,4	млн.куб.м	представлява		61,7%	Тенденция	в бр. язовири			
Според основното предназначение на язовирите наличните в тях завирени обеми:		за питейно-битово водоснабдяване		77,6%	от общия им обем;	73,28%	от полезния им обем	↑ - повишаване на обема	27		
		за резервно - ПБВ		52,9%	от общия им обем;	48,81%	от полезния им обем	↓ -понижаване на обема	14		
		за напояване		44,4%	от общия им обем;	38,16%	от полезния им обем	~ - задържане на обема	7		
		за енергетика		67,2%	от общия им обем;	61,65%	от полезния им обем	⌋ -преливане	2		
№	БД	Язовир	Общ обем	Мъртъв/ Санитарен обем	Наличен обем		Наличен полезен обем		Ср. денонощен приток	Ср. денонощен разход	Тенденция
			млн.м <sup>3</sup>	млн.м <sup>3</sup>	млн.м <sup>3</sup>	% от общия обем	млн.м <sup>3</sup>	% от полезния обем	м <sup>3</sup> /сек.	м <sup>3</sup> /сек.	
1	БДДР	Искър	655,252	87,200	500,457	76,38%	413,257	72,75%	10,095	7,051	↑
2	БДДР	Бели Искър	15,080	1,400	10,622	70,44%	9,222	67,41%	0,567	0,649	↓
3	БДДР	Среченска бара	15,500	1,000	13,480	86,97%	12,480	86,07%	2,176	0,556	↑
4	БДДР	Христо Смирненски	27,700	4,200	22,522	81,31%	18,322	77,97%	0,801	0,364	↑
5	БДДР	Йовковци	92,179	9,000	82,935	89,97%	73,935	88,89%	не е получена ежедневна информация приток и разход		
6	БДЧР	Тича	311,800	40,000	227,277	72,89%	187,277	68,90%	0,232	1,560	↓

7	БДЧР	Камчия	233,550	76,000	196,659	84,20%	120,659	76,58%	4,294	2,176	↑
8	БДЧР	Ясна поляна	32,320	7,550	20,694	64,03%	13,144	53,06%	0,370	0,336	↑
9	БДИБР	Асеновец	28,200	2,000	19,144	67,89%	17,144	65,44%	0,451	0,822	↓
10	БДИБР	Боровица	27,300	4,600	26,350	96,52%	21,750	95,81%	0,086	0,260	↓
11	БДЗБР	Студена	25,200	2,400	16,178	64,20%	13,778	60,43%	2,877	0,759	↑
12	БДЗБР	Дяково	35,400	8,000	27,503	77,69%	19,503	71,18%	0,566	0,209	↑
13	БДЗБР	Калин - за рез. водоснабдяване	1,024	0,100	0,324	31,59%	0,224	24,19%	не се получава ежедневна информация приток и разход		↓
14	БДЗБР	Карагьол - за рез. водоснабдяване	2,252	0,200	1,167	51,83%	0,967	47,13%			↑
15	БДДР	Огняново - за рез. водоснабдяване **	31,600	2,500	16,966	53,69%	14,466	49,71%	0,561	0,260	↑
16	БДДР	Панчарево	6,465	1,500	5,079	78,56%	3,579	72,09%	7,184	7,267	↔
17	БДДР	Ястребино	62,300	3,900	38,989	62,58%	35,089	60,08%	0,116	0,116	~
18	БДДР	Кула	20,250	0,700	8,849	43,70%	8,149	41,68%	0,127	0,127	~
19	БДДР	Рабиша	43,200	2,400	11,868	27,47%	9,468	23,21%	0,012	0,093	↓
20	БДДР	Огоста	506,000	67,000	198,590	39,25%	131,590	29,97%	5,903	3,588	↑
21	БДДР	Сопот	60,908	1,300	28,064	46,08%	26,764	44,90%	0,081	2,118	↓
22	БДДР	Горни Дъбник	130,000	3,000	50,084	38,53%	47,084	37,07%	0,359	0,359	~
23	БДДР	Бели Лом	25,500	3,200	8,858	34,74%	5,658	25,37%	0,093	0,093	~
24	БДЧР	Съединение	12,810	1,500	8,098	63,22%	6,598	58,34%	0,174	0,069	↑
2	БДЧР	Георги Трайков	330,000	21,000	170,951	51,80%	149,951	48,53%	1,540	1,537	↑

5		(Цонево)									
2 6	БДЧР	Порой	45,200	2,000	6,620	14,65%	4,620	10,69%	0,498	0,000	↑
2 7	БДЧР	Ахелой	12,350	0,800	2,585	20,93%	1,785	15,45%	0,255	0,000	↑
2 8	БДИБР	Жребчево	400,000	30,000	214,352	53,59%	184,352	49,82%	2,904	9,941	↓
2 9	БДИБР	Малко Шарково	45,000	3,900	36,271	80,60%	32,371	78,76%	0,091	0,091	~
3 0	БДИБР	Домлян	26,074	0,700	6,342	24,32%	5,642	22,23%	0,391	0,056	↑
3 1	БДИБР	Пясъчник	206,530	3,400	24,230	11,73%	20,830	10,25%	0,606	0,166	↑
3 2	БДИБР	Тополница	137,108	20,000	52,759	38,48%	32,759	27,97%	2,442	0,382	↑
3 3	БДИБР	Тракиец	114,000	24,000	66,005	57,90%	42,005	46,67%	0,174	0,116	↑
3 4	БДЗБР	Пчелина	54,200	34,200	54,150	99,91%	19,950	99,75%	9,850	8,692	~
3 5	БДДР	Александър Стамболийски	205,569	20,000	132,093	64,26%	112,093	60,41%	2,632	12,053	↓
3 6	БДДР	Кокаляне	не се получава ежедневна информация								
3 7	БДИБР	Копринка	142,214	5,410	54,615	38,40%	49,205	35,97%	2,972	0,940	↑
	БДИБР	<b>Белмекен-Чаира</b>	<b>149,536</b>	<b>5,179</b>	<b>101,722</b>	<b>68,03%</b>	<b>96,543</b>	<b>66,88%</b>	<b>4,814</b>	<b>7,754</b>	
3 8	БДИБР	Белмекен	144,036	3,810	98,640	68,48%	94,830	67,63%			↓
3 9	БДИБР	Чаира	5,500	1,369	3,082	56,04%	1,713	41,47%			↑
	БДИБР	<b>Баташки водносилов път</b>									
	БДИБР	<b>Голям Беглик- Широка поляна</b>	<b>86,091</b>	<b>7,242</b>	<b>50,203</b>	<b>58,31%</b>	<b>42,961</b>	<b>54,49%</b>	<b>6,336</b>	<b>6,070</b>	
4 0	БДИБР	Голям Беглик	62,111	3,942	41,086	66,15%	37,144	63,86%			↓
4	БДИБР	Широка поляна	23,980	3,300	9,117	38,02%	5,817	28,13%			↑

1											
4 2	БДИБР	Беглика	1,554	0,242	1,059	68,15%	0,817	62,27%	0,314	0,002	↑
4 3	БДИБР	Тошков Чарк	1,782	0,276	1,006	56,45%	0,730	48,47%	0,661	0,221	↑
4 4	БДИБР	Батак	310,298	19,950	205,692	66,29%	185,742	63,97%	6,725	6,725	~
	БДИБР	<b>Каскада Доспат-Въча</b>									
4 5	БДЗБР	Доспат	449,249	14,907	325,912	72,55%	311,005	71,60%	5,505	4,359	↑
4 6	БДИБР	Цанков камък	110,708	31,200	88,493	79,93%	57,293	72,06%	12,408	13,357	↓
4 7	БДИБР	Въча	226,120	24,520	187,535	82,94%	163,015	80,86%	15,473	9,998	↑
4 8	БДИБР	Кричим	20,256	1,730	19,243	95,00%	17,513	94,53%	9,857	12,160	↓
	БДИБР	<b>Каскада Арда</b>									
4 9	БДИБР	Кърджали	497,236	107,176	286,360	57,59%	179,184	45,94%	19,349	13,144	↑
5 0	БДИБР	Студен кладенец	387,772	90,667	254,331	65,59%	163,664	55,09%	35,736	13,105	↑
5 1	БДИБР	Ивайловград	156,702	59,526	133,550	85,23%	74,024	76,18%	20,415	49,093	↓
5 2	БДИБР	Розов кладенец	20,400	13,268	16,980	83,24%	3,712	52,05%	не се получава ежедневна информация приток и разход		~

\* Данните в таблицата са за състоянието на комплексните и значими язовири по Приложение 1 от Закона за водите са към 8 часа на съответния ден.

\*\* С Решение №740 от 15 октомври 2020 г. за осигуряване на дългосрочната стабилност на водоснабдяването на Столична община, Министерски съвет определя „Български ВиК холдинг“ ЕАД, да извърши необходимите действия за осигуряване на възможност за пречистване на питейни води от язовир „Огняново“.

Към момента не са изпълнени изискванията за вписване на язовира в регистъра съгласно изискванията на Закона за здравето и няма разрешително по реда на закона за водите, поради което не се подават води за питейнобитово водоснабдяване.

**Язовир Панчарево:**

Съгласно предоставената справка от НС ЕАД язовир „Панчарево“ прелива с 6,9 м<sup>3</sup>/сек. Постъпващият приток в язовира на 07.12.2021 г. е 7,184 м<sup>3</sup>/сек. Размерът на дневния разход и прелялото количество се равняват на 7,267 м<sup>3</sup>/сек. Наличният обем в язовира е 5,0792 млн. м<sup>3</sup>, което представлява 78,56% от общия му обем.

**Язовир Пчелина:**

Съгласно предоставената справка от НС ЕАД язовир „Пчелина“ прелива с 8,645 м<sup>3</sup>/сек. Постъпващият приток в язовира на 07.12.2021 г. е 9,85 м<sup>3</sup>/сек. Размерът на дневния разход и прелялото количество се равняват на 8,692 м<sup>3</sup>/сек. Наличният обем в язовира е 54,15 млн. м<sup>3</sup>, което представлява 99,91% от общия му обем.

## По данни и прогнози на НИМХ

На 07.12 в резултат на валежи се очакват повишения на речните нива, по-значителни от които:

- на реките в Дунавски басейн, по-съществено в западната част, главно в средните и долните течения на основните реки и във водосборите на Добруджанските реки;
- в целия Черноморски басейн, по-съществено във водосборите на р. Провадийска (в района на общ. Хитрино) и на р. Луда Камчия (в района на общ. Котел, Сунгурларе, Руен);
- във водосбора на р. Арда и притока ѝ р. Върбица, в средните и долни части от водосбора на р. Марица и в горните течения на родопските ѝ притоци и на р. Сазлийка (в района на общ. Стара Загора и Нова Загора), както и в горното и средното течение на р. Тунджа и притоците ѝ р. Поповска, р. Радова, р. Топлата, р. Беленска, р. Асеновска (Круча) (в района на общ. Мъглиж, Николаево, Гурково, Твърдица, Сливен);
- в целия Западноромански басейн, по-значително в долните части от водосборите на р. Места и на р. Струма (и притока ѝ р. Струмешница).

От 08.12 вследствие на оттичане ще има повишения на речните нива в долните течения на основните реки от Дунавски басейн, р. Марица, р. Тунджа, р. Места и р. Струма.

**В резултат на интензивни валежи има опасност от възникване на поройни наводнения както следва:**

- В следобедните и вечерни часове на 07.12.2021 г. във водосборите на:
  - **р. Тунджа** (в горното течение по основната река и в притока ѝ р. Саплама), **р. Марица** (в средното течение по основната река и в притоците ѝ р. Стряма, р. Рахманлийска, р. Азмака-Омуровска, р. Чинардере, р. Мечка, р. Каялийска, р. Свеженска, р. Черкезица), **р. Арда** (в горното течение по основната река);
  - **р. Места** (в долното течение по основната река и в притока ѝ р. Неврокопска).
- През нощта на 09 срещу 10.12.2021 г. във водосборите на:

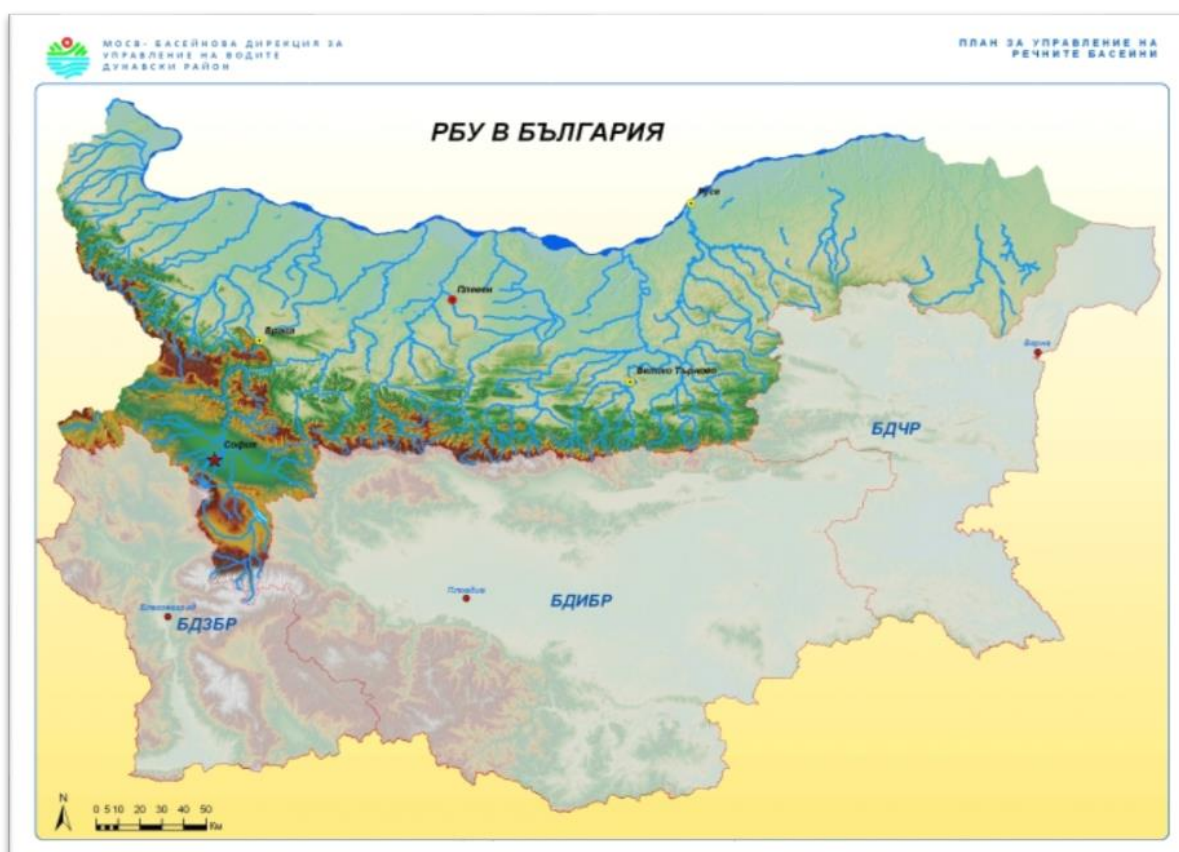


- **р. Доспат** (по основната река), **р. Струма** (в долното течение по основната река и в притоците ѝ р. Сушичка, р. Потока, р. Цапаревска).

### Анализ на хидрологичната обстановка през изминалото денонощие

Анализът е направен на база измерени водни стоежи и изчислени по временни ключови криви водни количества от оперативни конвенционални и автоматични хидрометрични станции на НИМХ:

### Дунавски басейн



През изминалото денонощие нивата на по-голяма част от наблюдаваните реки в басейна са останали без съществени изменения. В резултат на работата на хидротехнически съоръжения и на валежи са регистрирани значителни повишения на водните нива в средното течение на р. Искър (до 129 см при гр. Нови Искър). В резултат на валежи са регистрирани повишения във водосборите западно от р. Искър включително, по-съществени са повишенията в притоците на р. Искър (до 50 см на р. Банкенска при гр. Баня, до 33 см на р. Батулийска при Батулия, до 28 см на р. Искрецка при гр. Своге). Отчетените изменения на речните нива в останалата част от басейна са както следва: за

водосбора на р. Нишава от -1 см до +13 см; за водосбора на р. Лом от -1 см до +2 см; за водосбора на р. Огоста от -15 см до +18 см; за водосбора на р. Искър от -16 см до +23 см; за водосбора на р. Вит от -7 см до +4 см; за водосбора на р. Осъм от -4 см до +5 см; за водосбора на р. Янтра от -6 см до +5 см; за водосбора на р. Русенски Лом от -3 см до +2 см. Водните количества на реките в басейна са около и под праговете за средни води, само водното количество на р. Росица при гр. Севлиево е над прага за средни води и на р. Искър при гр. Нови Искър е над прага за високи води.

### Черноморски басейн



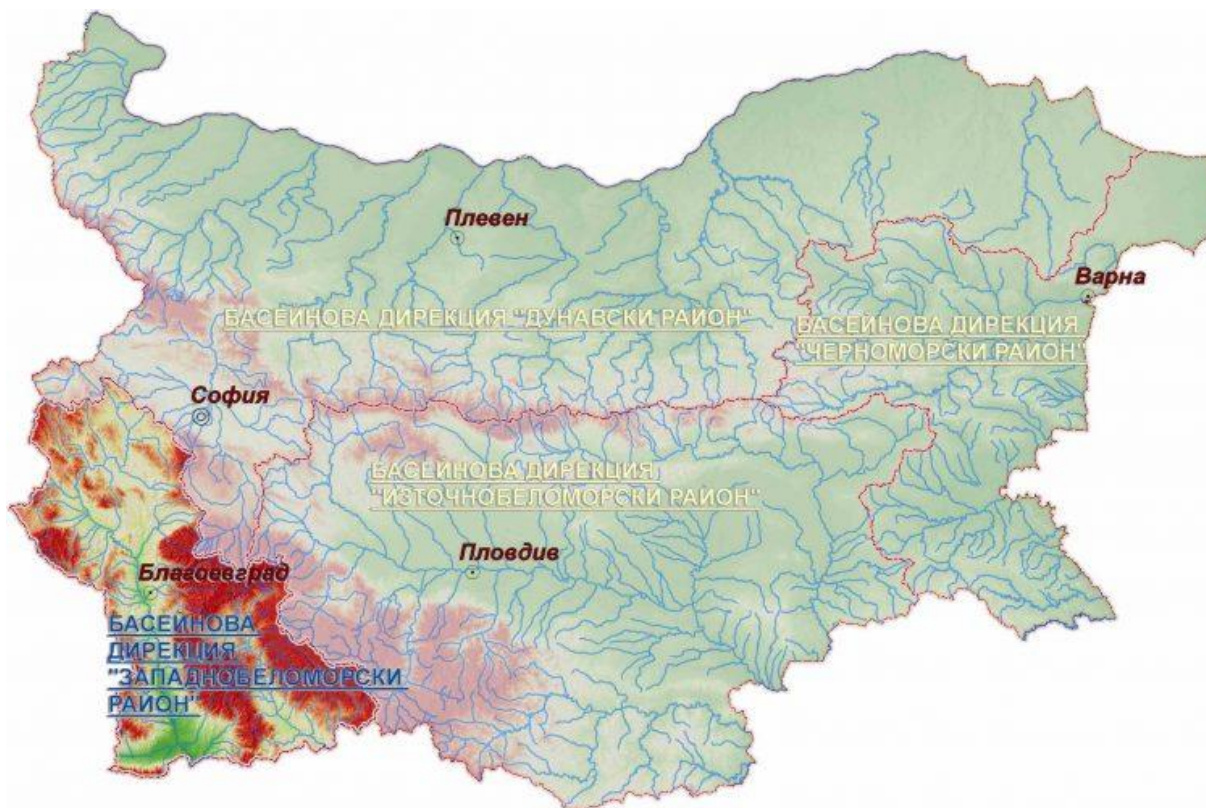
През изминалото денонощие водните нива на наблюдаваните реки в басейна са останали без съществени изменения. Отчетените колебания на речните нива в басейна са както следва: за водосбора на р. Провадийска от -5 см до +6 см; за водосбора на р. Камчия от -5 см до +3 см; за водосбора на р. Айтоска от -2 см до +7 см; за водосбора на р. Факийска с до -14 см; за водосбора на р. Ропотамо от -7 см до +2 см; за водосбора на р. Велека от -13 см до +2 см. Водните количества на реките в басейна са около и под праговете за средни води.

## Източнобеломорски басейн



През изминалото денонощие нивата на наблюдаваните реки от водосборите на р. Арда и р. Марица са се повишили, вследствие на валежи, а водните нива на наблюдаваните реки във водосбора на р. Тунджа са останали без съществени изменения. Регистрираните колебания на нивата на реките Въча при гр. Девин (с до  $\pm 134$  см) и Тунджа при Баня (с до  $\pm 52$  см) и при БЕЦ Тъжа (с до  $\pm 24$  см) са в резултат от работата на хидротехнически съоръжения. Отчетените изменения на речните нива в останалата част от басейна са както следва: за водосбора на р. Тунджа от -15 см до +7 см; за водосбора на р. Марица от -15 см до +16 см; за водосбора на р. Арда от -6 см до +54 см. Водните количества на реките в по-голяма част от басейна са около и под праговете за средни води, само водните количества във водосбора на р. Арда и на р. Марица при Белово са около праговете за високи води.

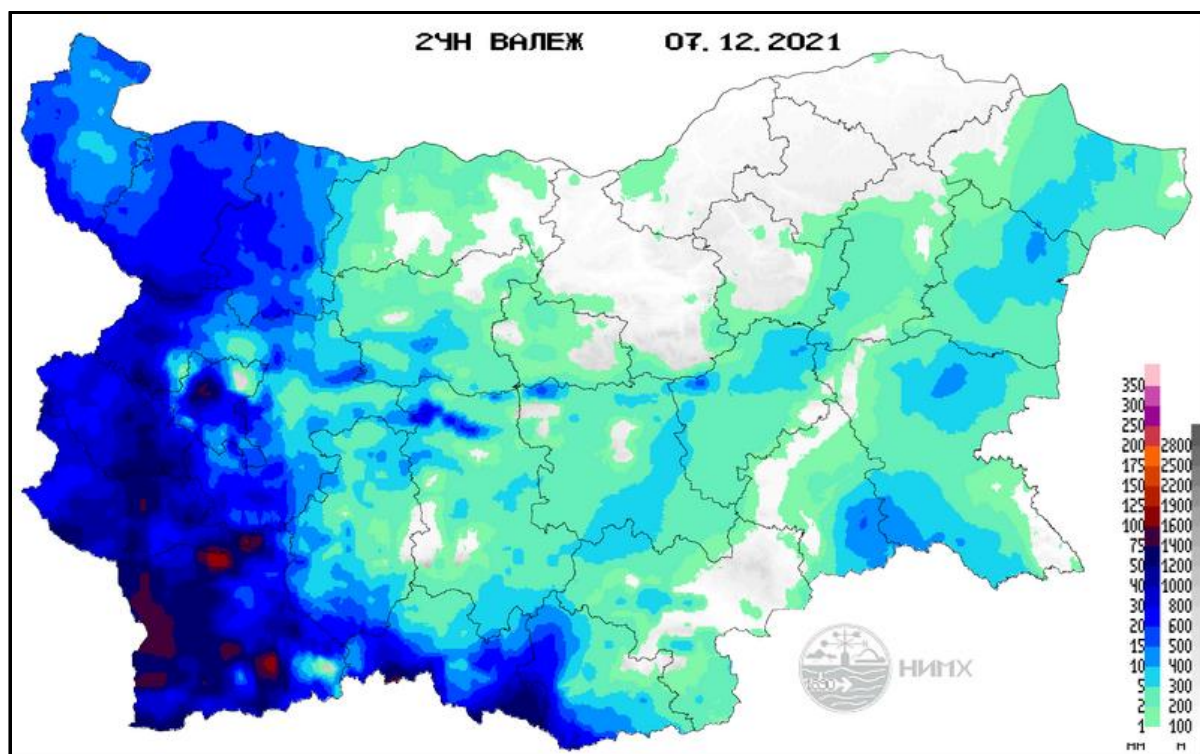
## Западнобеломорски басейн



През изминалото денонощие речните нива в басейна са се повишили, вследствие на валежи. По-съществени са повишенията на водните нива на р. Речица при с. Ваксево (до 51 см), на р. Елешница при с. Ваксево (до 98 см), на р. Сушичка при Полена (до 54 см), на р. Лебница при с. Лебница (до 57 см), на р. Струмешница при с. Струмешница (до 72 см). Отчетените колебания на речните нива в басейна са както следва: за водосбора на р. Места с до +57 см; за водосбора на р. Струма от -13 см до +49 см. Водните количества на по-голяма част от реките в басейна са около праговете за високи води, само водните количества на р. Струма при Марино поле и на р. Пиринска Бистрица са под праговете за средни води.

### Хидрологична информация

Анализ на денонощната сума на валежа от 7:30 ч. на 06.12.2021 г. до 7:30 ч. на 07.12.2021 г., използващ модел ALADIN и данни от наблюдателната мрежа на НИМХ



На основа на метеорологичната прогноза, обработената хидрологична информация и моделираните водни количества от НИМХ:

**Дунавски басейн:** Днес (07.12) в резултат на валежи ще има повишения на водните нива на реките от басейна. По-съществени ще бъдат повишенията в западната част на басейна, главно в средните и долните течения на основните реки и във водосборите на Добруджанските реки. От обедните часове на 08.12 речните нива в басейна ще се понижават, като в следствие на оттичане ще има повишения на речните нива в долните течения на основните реки. През нощта на 09 срещу 10.12 и на 10.12, в резултат на валежи и снеготопене се очакват нови незначителни повишения на речните нива в западната част на басейна. Водните количества ще бъдат под праговете за внимание.

**Моделът за водосбора на р. Огоста прогнозира:** Прогнозираните водни количества на 08, 09 и 10.12.2021 г. ще бъдат около и над средномногогодишните стойности. Днес (07.12) в резултат на валежи ще има повишения на речните нива във водосбора. На 08 и 09.12 речните нива във водосбора ще се понижават или ще останат без съществени изменения. През нощта на 09 срещу 10.12 и на 10.12, в резултат на валежи се очакват нови незначителни повишения на речните нива във водосбора. Водните количества ще бъдат под праговете за внимание.

**Моделът за водосбора на р. Искър прогнозира:** Прогнозираните водни количества на 08, 09 и 10.12.2021 г. ще бъдат над средномногогодишните стойности. Днес (07.12) в резултат на падналите валежи от дъжд и снеготопене, ще има повишения на водните нива във водосбора. По-значителни ще са повишенията на водните нива на реките във водосборите на: р. Владайска, р. Лесновска, р. Банкенска, р. Блато р. Искрецка, р. Батулийска и в средното течение на основната река. На 08 и 09.12 речните нива ще се понижават, като повишения ще има в средното и долното течение на основната река. На 10.12 в резултат на валежи и снеготопене ще има повишение на речните нива във водосбора под яз. Панчарево. Водните количества ще бъдат под праговете за внимание.

**Моделът за водосбора на р. Янтра прогнозира:** Прогнозираните водни количества на 08, 09 и 10.12.2021 г. ще бъдат около средномногогодишните стойности. Днес (07.12) в резултат на валежи ще има повишения на речните нива във водосбора. На 08 и 09.12 речните нива във водосбора ще се понижават или ще останат без съществени изменения. През нощта на 09 срещу 10.12 и на 10.12, в резултат на валежи се очакват нови незначителни повишения на речните нива във водосбора. Водните количества ще бъдат под праговете за внимание.

**Моделът за водосбора на р. Русенски Лом прогнозира:** Прогнозираните водни количества във водосбора на р. Черни Лом на 08, 09, 10, 11 и 12.12.2021 г. ще бъдат около и под средномногогодишните стойности. Днес (07.12) и през следващите 4-5 дни речните нива във водосбора ще останат без съществени изменения. На 07.12 и на 10.12, в резултат на валежи са възможни незначителни повишения на речните нива във водосбора. Водните количества ще бъдат под прага за внимание.

**Черноморски басейн:** Днес (07.12) в резултат на валежи ще има повишения на водните нива на реките в целия басейн. По-значителни повишения ще има във водосборите на р. Провадийска (в района на общ. Хитрино) и на р. Луда Камчия (в района на общ. Котел, Сунгурларе, Руен). На 08 и 09.12 речните нива в басейна ще се понижават или ще останат без съществени изменения. На 10.12, в резултат на валежи се очакват нови незначителни повишения на

речните нива, главно във водосборите на южночерноморските реки. Водните количества ще бъдат под праговете за внимание.

**Моделът за водосбора на р. Айтоска прогнозира:** Прогнозираните водни количества на 08, 09 и 10.12.2021 г. ще бъдат около и над средномногогодишните стойности. Днес (07.12) в резултат на валежи се очакват незначителни повишения на водните нива на реките от водосбора. На 08 и 09.12 речните нива във водосбора ще се понижават или ще останат без съществени изменения. На 10.12, в резултат на валежи се очакват нови незначителни повишения на речните нива във водосбора. Водните количества ще бъдат под праговете за внимание.

**Моделът за водосбора на р. Факийска прогнозира:** Прогнозираните водни количества за водосбора на р. Факийска на 08, 09, 10, 11 и 12.12.2021 г. ще бъдат около и над средномногогодишните стойности. Днес (07.12) и през следващите 4-5 дни речните нива във водосбора ще останат без съществени изменения. На 07.12 и на 10.12, в резултат на валежи са възможни незначителни повишения на речните нива във водосбора. Водните количества ще бъдат под прага за внимание.

**Източнобеломорски басейн:** Днес (07.12) ще има повишения на водните нива на реките във водосбора на р. Арда и притока ѝ р. Върбица, в средните и долни части от водосбора на р. Марица и в горните течения на родопските ѝ притоци и на р. Сазлийка (в района на общ. Стара Загора и Нова Загора), както и в горното и средното течение на р. Тунджа и притоците ѝ р. Поповска, р. Радова, р. Топлата, р. Беленска, р. Асеновска (Круча) (в района на общ. Мъглиж, Николаево, Гурково, Твърдица, Сливен). На 08 и 09.12 речните нива в басейна ще се понижават или ще останат без съществени изменения, като вследствие на оттичане ще има повишения в долните течения на основните реки Марица и Тунджа. На 10.12, в резултат на валежи и снеготопене се очакват нови съществени повишения на речните нива, главно във водосбора на р. Арда и в родопските притоци на р. Марица.

**В резултат на интензивни валежи има опасност от възникване на поройни наводнения в следобедните и вечерни часове на 07.12.2021 г. във водосборите на: р. Тунджа (в горното течение по основната река и в притока ѝ р. Саплама), р. Марица (в средното течение по основната река и в притоците ѝ р. Стряма, р. Рахманлийска, р. Азмака-Омуровска, р. Чинардере, р. Мечка, р. Каялийска, р. Свеженска, р. Черкезица), р. Арда (в горното течение по основната река).**

**Системата за ранно предупреждение за водосборите на реките Марица и Тунджа на НИМХ прогнозира:**

- Водните нива ще бъдат под праговете за внимание.

<i>Прагове за предупреждение</i>			
Нива на тревога:	Жълто - Внимание	Оранжево - Предупреждение	Червено - Тревога

**Системата за ранно предупреждение за водосбора на река Арда на НИМХ прогнозира:**

- Водните количества ще бъдат под праговете за внимание.

<i>Прагове за предупреждение</i>			
Нива на тревога:	Жълто - Внимание	Оранжево - Предупреждение	Червено - Тревога

**Западнобеломорски басейн:** Днес (07.12) в резултат на валежи ще има повишения на речните нива в целия басейн. По-значителни ще бъдат повишенията в долните части от водосборите на р. Места и на р. Струма (и притока ѝ р. Струмешница). От обедните часове на 08.12 речните нива в басейна ще се понижават, като в следствие на оттичане ще има повишения на речните нива в долните течения на основните реки Места и Струма. През нощта на 09 срещу 10.12 и на 10.12, в резултат на валежи и снеготопене се очакват нови значителни повишения на речните нива в долните части от водосборите на р. Места и р. Струма.

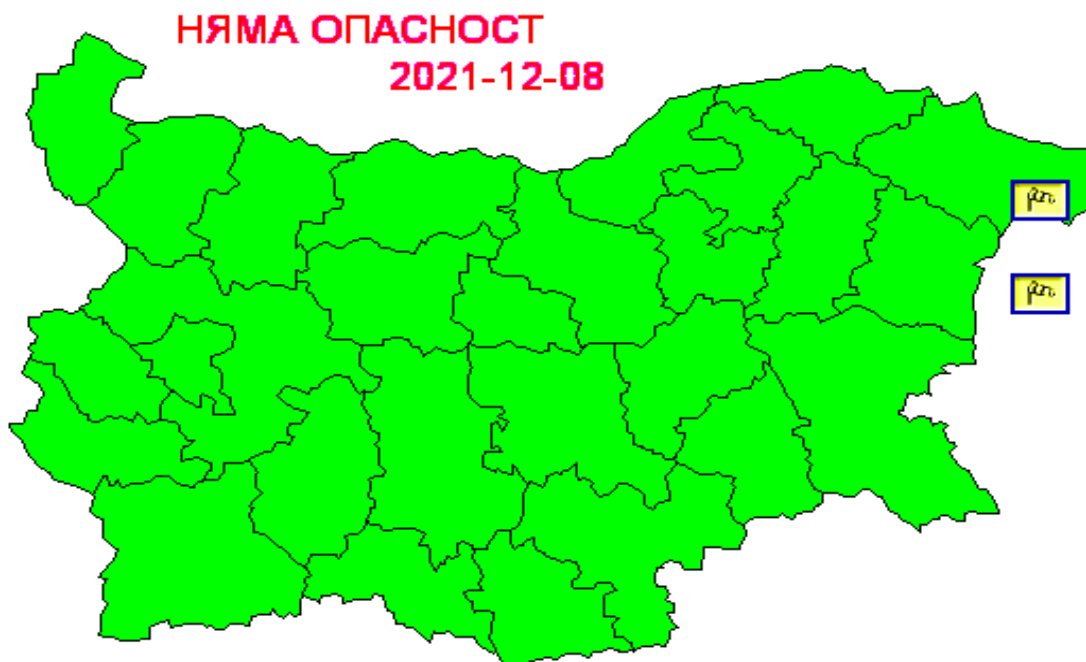
В резултат на интензивни валежи има опасност от възникване на поройни наводнения, както следва:

- В следобедните часове на 07.12.2021 г. във водосборите на: р. Места (в долното течение по основната река и в притока ѝ р. Неврокопска);
- През нощта на 09 срещу 10.12.2021 г. във водосборите на: р. Доспат (по основната река), **р. Струма** (в долното течение по основната река и в притоците ѝ р. Сушичка, р. Потока, р. Цапаревска).

В направените прогнози не се отчита работата и ретензионната способност на хидротехническите съоръжения.

На 8 декември 2021 г. в страната не се очакват опасни метеорологични явления.





Подробна информация за предупрежденията и опасните метеорологични явления по области може да бъде получена от интерактивната карта на адрес:<http://weather.bg/0index.php?koiFail=RM01opasni1&nd=0&lng=0>