



Министерство на
околната среда и водите

**Ежедневен
булетин за
състоянието на
водите**

7 ДЕКЕМВРИ 2022

**Комплексни и
значими
язовири**

Речни нива

Информация за наличните обеми в комплексните и значими язовири, които се следят в МОСВ:

Съгласно приложение №1 към чл. 13, ал. 1, т. 1 от Закона за водите, комплексните и значими язовири са 52 броя.

Сумата от наличните в тях завирени обеми към 07.12.2022 г. е 3863.2 млн. м³, представлява 58.5 % от сумата от общите им обеми, с 0.1 % по-малко от отношението на завирените им обеми спрямо сумата на общите им обеми към 06.12.2022 г.

Според основното им предназначение наличните в тях завирени обеми са както следва:

- питейно-битово водоснабдяване - 77.2 % от общия им обем;
- за резервно питейно-битово водоснабдяване - 55.3 % от общия им обем;
- напояване - 41.6 % от общия им обем;
- енергетика - 62.1 % от общия им обем.

Налични завирени обеми в язовири по приложение 1 на ЗВ с трансгранично влияние:

1. за Каскада „Арда“:

Язовир „Кърджали“ - 249.636 млн. м³, което е 50.20 % от общия му обем;

Язовир „Студен кладенец“ - 275.132 млн. м³, което е 70.95 % от общия му обем;

Язовир „Ивайловград“ - 138.828 млн. м³, което е 88.59 % от общия му обем;

2. за Каскада „Горна Тунджа“:

Язовир „Копринка“ - 20.358 млн. м³, което е 14.31 % от общия му обем;

Язовир „Жребчево“ - 149.575 млн. м³, което е 37.39 % от общия му обем

БЮЛЕТИН №698 от 07.12.2022 г. към 8 часа

ОБОБЩЕНИ ДАННИ ЗА СЪСТОЯНИЕТО НА ВОДИТЕ В КОМПЛЕКСНИТЕ И ЗНАЧИМИ ЯЗОВИРИ

Сумата от наличните завирени обеми към комплексните и значими язовири е			3863,2	млн.куб.м.	представлява		58,5%		Тенденция	в бр. язовири	
Според основното предназначение на язовирите наличните в тях завирени обеми:			за питейно-битово водоснабдяване		77,2%	от общия им обем;	72,80%	от полезния им обем	↑ - повишаване на обема	18	
			за резервно - ПБВ		55,3%	от общия им обем;	51,39%	от полезния им обем	↓ -понижаване на обема	19	
			за напояване		41,6%	от общия им обем;	35,08%	от полезния им обем	~ - задържане на обема	12	
			за енергетика		62,1%	от общия им обем;	55,61%	от полезния им обем	∩ -преливане	2	
№	БД	Язовир	Общ обем	Мъртъв/ Санитарен обем	Наличен обем		Наличен полезен обем		Ср. денонощен приток	Ср. денонощен разход	Тенденция
			млн.м ³	млн.м ³	млн.м ³	% от общия обем	млн.м ³	% от полезния обем	м ³ /сек.	м ³ /сек.	
1	БДДР	Искър	655,252	87,200	519,280	79,25%	432,080	76,06%	1,308	16,782	↓
2	БДДР	Бели Искър	15,080	1,400	9,865	65,42%	8,465	61,88%	0,635	0,476	↑
3	БДДР	Среченска бара	15,500	1,000	15,190	98,00%	14,190	97,86%	0,289	0,521	↓
4	БДДР	Христо Смирненски	27,700	4,200	18,365	66,30%	14,165	60,28%	0,077	0,312	↓
5	БДДР	Йовковци	92,179	9,000	80,302	87,12%	71,302	85,72%	0,098	0,700	↓
6	БДЧР	Тича	311,800	40,000	225,178	72,22%	185,178	68,13%	0,055	1,764	↓
7	БДЧР	Камчия	233,550	76,000	185,022	79,22%	109,022	69,20%	0,491	2,303	↓
8	БДЧР	Ясна поляна	32,320	7,550	18,099	56,00%	10,549	42,59%	3,160	0,255	↑

9	БДИБР	Асеновец	28,200	2,000	14,647	51,94%	12,647	48,27%	0,278	0,660	↓
10	БДИБР	Боровица	27,300	4,600	24,231	88,76%	19,631	86,48%	0,260	0,260	~
11	БДЗБР	Студена	25,200	2,400	20,136	79,90%	17,736	77,79%	0,393	0,710	↓
12	БДЗБР	Дяково	35,400	8,000	27,456	77,56%	19,456	71,01%	0,069	0,248	↓
13	БДЗБР	Калин - за рез.водоснабдяване	1,024	0,100	0,295	28,79%	0,195	21,08%	не се получава ежедневна информация приток и разход		↓
14	БДЗБР	Карагьол - за рез.водоснабдяване	2,252	0,200	1,798	79,82%	1,598	77,85%			~
15	БДДР	Огняново - за рез.водоснабдяване **	31,600	2,500	17,191	54,40%	14,691	50,48%	0,335	0,335	~
16	БДДР	Панчарево	6,465	1,500	5,158	79,79%	3,658	73,68%	16,521	15,854	↓
17	БДДР	Ястребино	62,300	3,900	34,006	54,58%	30,106	51,55%	0,081	0,081	~
18	БДДР	Кула	20,250	0,700	7,380	36,44%	6,680	34,17%	0,116	0,116	~
19	БДДР	Рабиша	43,200	2,400	12,507	28,95%	10,107	24,77%	0,000	0,012	↓
20	БДДР	Огоста	506,000	67,000	216,210	42,73%	149,210	33,99%	0,984	4,688	↓
21	БДДР	Сопот	60,908	1,300	26,675	43,80%	25,375	42,57%	0,567	0,278	↑
22	БДДР	Горни Дъбник	130,000	3,000	47,836	36,80%	44,836	35,30%	0,347	0,347	~
23	БДДР	Бели Лом	25,500	3,200	8,592	33,69%	5,392	24,18%	0,058	0,058	~
24	БДЧР	Съединение	12,810	1,500	8,232	64,26%	6,732	59,52%	0,069	0,069	~
25	БДЧР	Георги Трайков (Цонево)	330,000	21,000	176,804	53,58%	155,804	50,42%	2,000	2,000	~
26	БДЧР	Порой	45,200	2,000	5,115	11,32%	3,115	7,21%	0,174	0,000	↑
27	БДЧР	Ахелой	12,350	0,800	2,960	23,97%	2,160	18,70%	0,058	0,000	↑
28	БДИБР	Жребчево	400,000	30,000	149,575	37,39%	119,575	32,32%	1,574	1,574	~
29	БДИБР	Малко Шарково	45,000	3,900	32,921	73,16%	29,021	70,61%	0,739	0,126	↑
30	БДИБР	Домлян	26,074	0,700	6,820	26,16%	6,120	24,12%	0,419	0,083	↑
31	БДИБР	Пясъчник	206,530	3,400	35,000	16,95%	31,600	15,56%	0,785	0,207	↑
32	БДИБР	Тополница	137,108	20,000	36,986	26,98%	16,986	14,50%	1,632	0,556	↑
33	БДИБР	Тракиец	114,000	24,000	64,043	56,18%	40,043	44,49%	0,012	0,116	↓
34	БДЗБР	Пчелина	54,200	34,200	53,950	99,54%	19,750	98,75%	4,259	4,259	↓
35	БДДР	Александър Стамболийски	205,569	20,000	116,526	56,68%	96,526	52,02%	1,422	12,862	↓
36	БДДР	Кокаляне	не се получава ежедневна информация								
37	БДИБР	Копринка	142,214	5,410	20,358	14,31%	14,948	10,93%	1,772	1,112	↑

	БДИБР	Белмекен-Чаира	149,536	5,179	94,675	63,31%	89,496	62,00%	2,304	2,298	
38	БДИБР	Белмекен	144,036	3,810	94,082	65,32%	90,272	64,38%			~
39	БДИБР	Чаира	5,500	1,369	0,593	10,79%	0,000	0,00%			↑
	БДИБР	Баташки водносиллов път									
	БДИБР	Голям Беглик-Широка поляна	86,091	7,242	43,436	50,45%	36,194	45,90%	1,032	1,602	
40	БДИБР	Голям Беглик	62,111	3,942	36,826	59,29%	32,884	56,53%			↑
41	БДИБР	Широка поляна	23,980	3,300	6,610	27,56%	3,310	16,01%			↓
42	БДИБР	Беглика	1,554	0,242	1,010	64,98%	0,768	58,52%	0,089	0,004	↑
43	БДИБР	Тошков Чарк	1,782	0,276	0,717	40,23%	0,441	29,27%	0,268	0,002	↑
44	БДИБР	Батак	310,298	19,950	176,462	56,87%	156,512	53,90%	2,080	7,096	↓
	БДИБР	Каскада Доспат-Въча									
45	БДЗБР	Доспат	449,249	14,907	326,902	72,77%	311,995	71,83%	0,924	11,238	↓
46	БДИБР	Цанков камък	110,708	31,200	86,949	78,54%	55,749	70,12%	12,861	7,902	↑
47	БДИБР	Въча	226,120	24,520	147,725	65,33%	123,205	61,11%	11,401	6,193	↑
48	БДИБР	Кричим	20,256	1,730	19,200	94,79%	17,470	94,30%	6,350	8,051	↓
	БДИБР	Каскада Арда									
49	БДИБР	Кърджали	497,236	107,176	249,636	50,20%	142,460	36,52%	8,773	48,507	↓
50	БДИБР	Студен кладенец	387,772	90,667	275,132	70,95%	184,465	62,09%	54,100	21,877	↑
51	БДИБР	Ивайловград	156,702	59,526	138,828	88,59%	79,302	81,61%	23,376	20,109	↑
52	БДИБР	Розов кладенец	20,400	13,268	18,384	90,12%	5,116	71,73%	не се получава ежедневна информация приток и разход		~

* Данните в таблицата са за състоянието на комплексните и значими язовири по Приложение 1 от Закона за водите към 8 часа на съответния ден.

** С Решение №740 от 15 октомври 2020 г. за осигуряване на дългосрочната стабилност на водоснабдяването на Столична община, Министерски съвет определя „Български ВиК холдинг“ ЕАД, да извърши необходимите действия за осигуряване на възможност за пречистване на питейни води от язовир „Огняново“.

Към момента не са изпълнени изискванията за вписване на язовира в регистъра съгласно изискванията на Закона за здравето и няма разрешително по реда на закона за водите, поради което не се подават води за питейнобитово водоснабдяване.

Язовир Панчарево:

Съгласно предоставената справка от НС ЕАД язовир „Панчарево“ прелива с 15,45 м³/сек. Постъпващият приток в язовира на 07.12.2022 г. е 16,521 м³/сек. Размерът на дневния разход и прелялото количество се равняват на 15,854 м³/сек. Наличният обем в язовира е 5,1584 млн. м³, което представлява 79,79% от общия му обем.

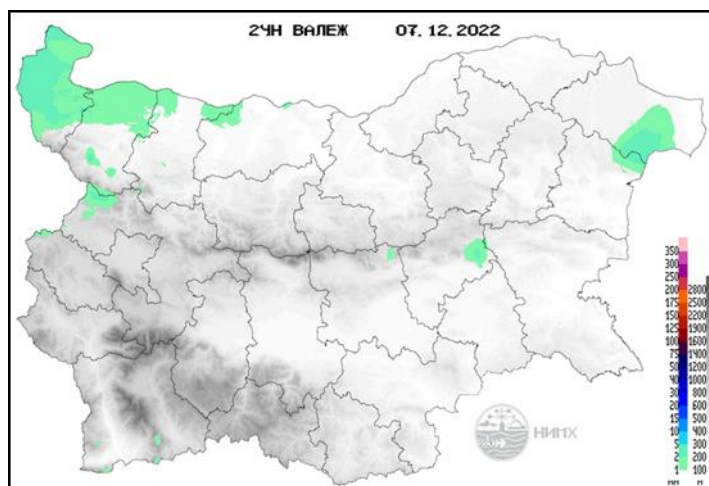
Язовир Пчелина:

Съгласно предоставената справка от НС ЕАД язовир „Пчелина“ прелива с 4,211 м³/сек. Постъпващият приток в язовира на 07.12.2022 г. е 4,259 м³/сек. Размерът на дневния разход и прелялото количество се равняват на 4,259 м³/сек. Наличният обем в язовира е 53,95 млн. м³, което представлява 99,54% от общия му обем.

По данни и прогнози на НИМХ

На 07.12 и през следващите три дни речните нива ще останат без съществени изменения. Водните количества ще бъдат под праговете за внимание.

МЕТЕОРОЛОГИЧЕН БЮЛЕТИН



Анализ на денонощната сума на валежа от 7:30 ч на 6.12.2022 г. до 7:30 ч на 7.12.2022 г., използващ модел ALADIN и данни от наблюдателната мрежа на НИМХ

Метеорологична прогноза за 8 декември 2022 г.

През следващото денонощие ще преобладава облачно, в равнините - мъгливо време. Главно в западната част от Горнотракийската низина и в Дунавската равнина, мъглата ще е трайна и на места там ще преръмва. Над планинските райони ще има временни разкъсвания на облачността. Главно в Източна България ще духа слаб югозападен вятър. Преобладаващите минимални температури ще бъдат между 2° и 7°, в София - около 2°. Максималните ще са между 10° и 15°, в местата с трайна мъгла ще са пониски, в София - около 11°.

Над Черноморието ще има разкъсана облачност. Ще духа слаб югозападен вятър. Максималните температури ще бъдат между 10° и 13°, колкото е температурата на морската вода. Вълнението на морето ще бъде около 2 бала.

В планините ще бъде предимно облачно, преди обяд - мъгливо и на отделни места ще превали слаб сняг. След обяд ще има временни разкъсвания на облачността. Ще духа умерен вятър от запад-югозапад. Максималната температура на 1200 метра ще бъде около 8°, на 2000 метра - около 1°.

Прогноза за времето от 9 до 14 декември 2022 г.

В петък вятърът ще остане от юг, а температурите - сравнително високи за първата половина от декември, минималните ще са между 4° и 9° , а максималните - между 12° и 17° . Преди обяд на места в низините и котловините отново ще е предимно облачно и мъгливо, в отделни райони е възможно и да преръми. След обяд облачността ще се разкъсва и намалява, в по-голямата част от страната до предимно слънчево. През почивните дни вятърът от юг ще се усили, ще е умерен, в източните райони и северно от планините - силен. Температурите ще се повишат още, минималните в Източна България ще са над 10° , а максималните - над 15° . Облачността ще се увеличи и привечер и през нощта срещу неделя от югозапад ще започнат валежи от дъжд, които в неделя ще обхванат цялата страна, на места в Западна и Централна България ще са значителни по количество, а в Рило-Родопската област ще са временно интензивни, с гръмотевици. В понеделник от северозапад ще нахлува студен въздух и температурите бързо ще се понижат. В северозападната половина от страната дъждът ще премине в сняг, в южните и източните райони ще продължи да превалява дъжд, повече по количество в Източна България. Във вторник ще е ветровито, минималните температури в цялата страна ще са близки до 0° , а максималните - около и под 5° . Облачността ще е променлива, често значителна, на места в Източна България все още с валежи, предимно от сняг, в югоизточните райони и по Черноморието от дъжд и сняг. В сряда вятърът ще отслабне и ще се ориентира от югозапад. След временно спиране на валежите и разкъсване на облачността, от югозапад отново ще се увеличи, а по-късно и ще завали.

ПРОГНОЗА ЗА ОЧАКВАНИ КОЛИЧЕСТВА ВАЛЕЖИ

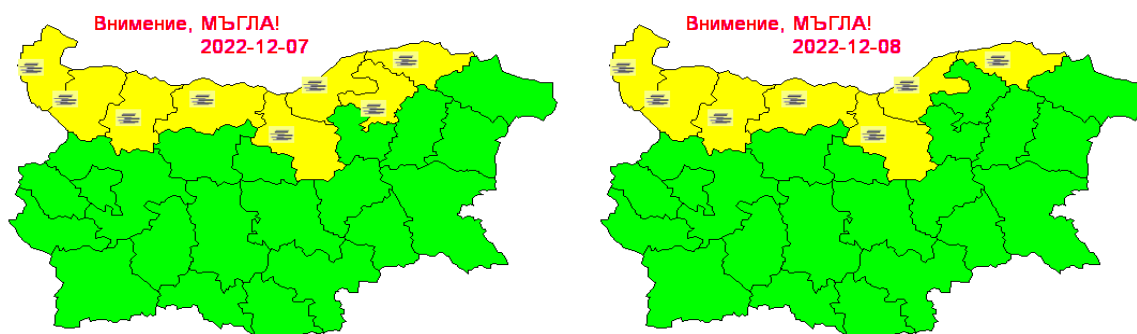
За 7 и 8 декември 2022 г.: Днес и утре на отделни места, главно в Дунавската равнина, ще има ръмежи. Сумарни количества до края на деня и утре 1-2 mm.

За 8 и 9 декември 2022 г.: В петък слаби валежи от дъжд ще има в северозападните райони и Рило-Родопската област. Количества - до 1-2 mm. В събота преди обяд отново на отделни места в Западна България е възможно да превалява слаб дъжд с количества до 1-2 mm, привечер и през нощта срещу неделя от югозапад ще започнат нови валежи. До полунощ количествата там ще достигнат 3-7 mm.

ПРОГНОЗА ЗА ОПАСНИ И ОСОБЕНО ОПАСНИ МЕТЕОРОЛОГИЧНИ ЯВЛЕНИЯ

На 7 декември 2022 г. в 8 (осем) области в Северна България е в сила жълт код (първа степен) за опасни метеорологични явления. Около Дунав ще има трайни мъгли.

За 8 декември 2022 г. НИМХ издава предупреждение от първа степен (жълт код) за задържаща се през по-голямата част от денонощието мъгла в 7 (седем) области покрай река Дунав.



Карта на опасните явления за 07.12.2022 г. Карта на опасните явления за 08.12.2022 г.

Подробна информация за предупрежденията и опасните метеорологични явления по области може да бъде получена от интерактивната карта на адрес: <http://weather.bg/0index.php?koiFail=RM01опасни1&nd=0&lng=0>

Легенда:



Бяло:

Липсваща, недостатъчна, стара или съмнителна информация.



Зелено:

Няма опасни явления.



Жълто:

Времето може да бъде потенциално опасно. Явленията, които са прогнозирани, не са необичайни, но изискват внимание, ако възнамерявате да вършите работа на открито. Следете прогнозите за времето и не поемайте излишен риск.



Оранжево:

Времето е опасно. Прогнозирани са по-рядко случващи се метеорологични явления. Възможни са материални щети и има опасност от наранявания. Бъдете много внимателни и се информирайте подробно и често за метеорологичната обстановка. Съобразявайте се с неизбежните рискове и следвайте всички съвети на компетентните органи.



Червено:

Времето е много опасно. Прогнозирани са изключително интензивни опасни метеорологични явления. Възможни са големи материални щети и нещастни случаи, може да възникне и опасност за живота. Следвайте нарежданията и всички съвети на компетентните органи и бъдете готови да извънредни мерки.

ХИДРОЛОГИЧЕН БЮЛЕТИН

Анализ на хидрологичната обстановка през изминалото денонощие

Анализът е направен на база измерени водни стоежи и изчислени по временни ключови криви водни количества от оперативни автоматични и конвенционални хидрометрични станции на НИМХ:

Дунавски басейн: През изминалото денонощие речните нива в басейна са останали без съществени изменения. Регистрираните колебания на нивата на р. Малък Искър при гр. Етрополе (-16/+17 см) и в средното и долно течение на р. Искър (-28/+36 см) са в резултат от работа на хидротехнически съоръжения. Отчетените изменения на речните нива в останалата част от басейна са както следва: за водосбора на р. Нишава от -4 см до +4 см; за водосбора на р. Лом от -2 см до +2 см; за водосбора на р. Огоста от -4 см до +3 см; за водосбора на р. Искър от -8 см до +7 см; за водосбора на р. Вит от -2 см до +2 см; за водосбора на р. Осъм от -1 см до +2 см; за водосбора на р. Янтра от -2 см до +22 см; за водосбора на р. Русенски Лом от -2 см до +3 см. Водните количества на реките в басейна са около и под праговете за средни води и около праговете за ниски води.

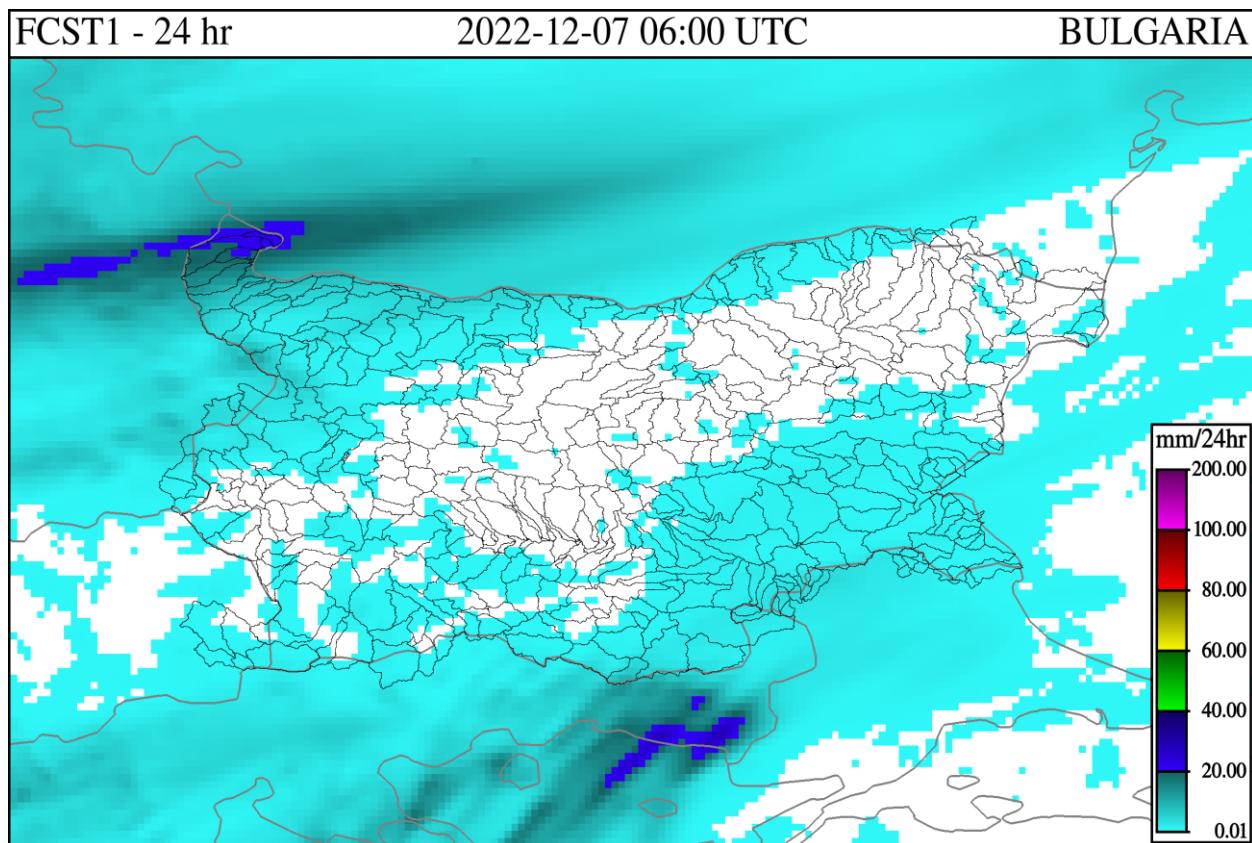
Черноморски басейн: През изминалото денонощие речните нива в басейна са останали без съществени изменения. Отчетените колебания на речните нива в басейна са както следва: за водосбора на р. Провадийска до -2 см; за водосбора на р. Камчия от -4 см до +6 см; за водосбора на река Айтоска - без изменения, за водосбора на река Факийска - без изменения; за водосбора на река Ропотамо до -4 см; за водосбора на р. Велека от -3 см до +1 см. Водните количества на реките в басейна са около и под праговете за средни води и около праговете за ниски води.

Източнобеломорски басейн: През изминалото денонощие нивата в басейна са останали без съществени изменения или са се понижали. Регистрираните колебания на водните нива на река Въча при гр. Девин (-92/+91 см) са в резултат от работата на хидротехнически съоръжения. Отчетените изменения на речните нива в останалата част от басейна са както следва: за водосбора на р. Тунджа от -4 см до +8 см; за водосбора на р. Марица от -19 см до +9 см; за водосбора на р. Арда от -4 см до +4 см. Водните количества на по-голямата част от реките в басейна са около и под праговете за средни води и около праговете за ниски води. Водните количества на р. Марица при гр. Първомай са над прага за средни води.

Западнобеломорски басейн: През изминалото денонощие нивата на реките в басейна са останали без съществени изменения. Отчетените колебания на речните нива в басейна са както следва: за водосбора на р. Места от -6 см до +4 см; за водосбора на р. Струма от -5 см до +4 см. Водните количества на реките в басейна са под праговете за средни води и около праговете за ниски води.

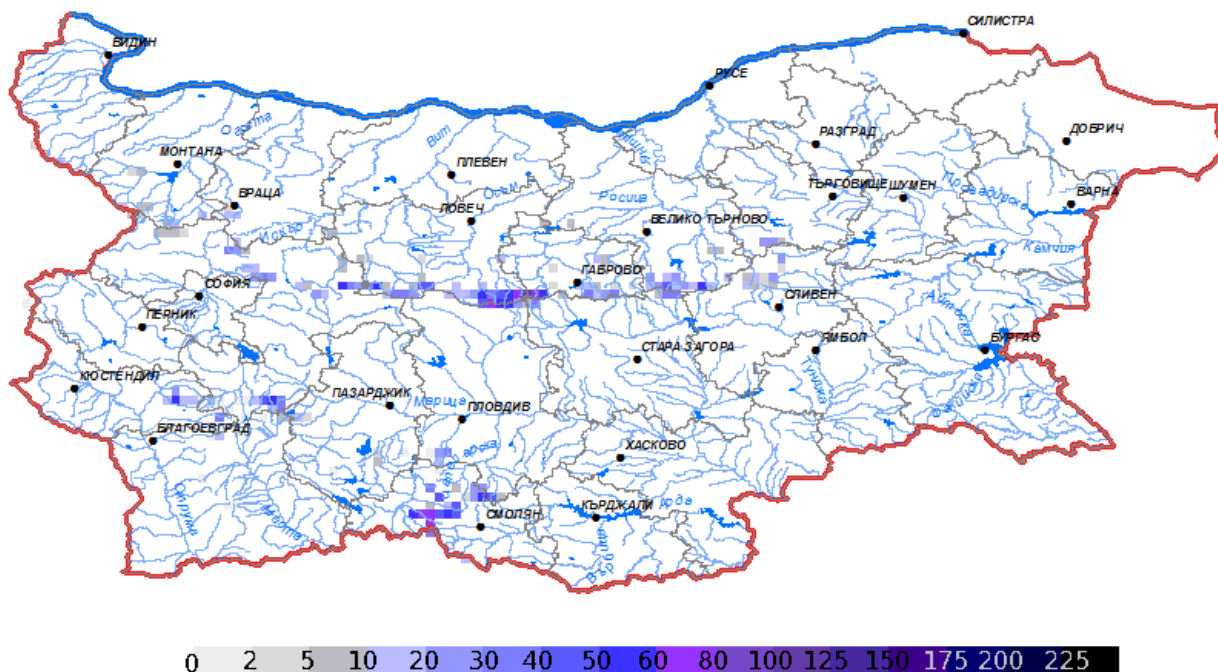
ДОПЪЛНИТЕЛНА ПРОГНОЗНА МЕТЕОРОЛОГИЧНА ИНФОРМАЦИЯ, ИЗПОЛЗВАНА ПРИ ИЗГОТВЯНЕ НА ХИДРОЛОГИЧНАТА ПРОГНОЗА

- 24 h прогноза за валежите от модела ALADIN за района на Черно море и Близкия Изток от 08:00 ч. местно време на 07.12.2022 г. до 08:00 ч. местно време на 08.12.2022 г.



- Снежна покривка и очаквано снеготопене за следващите 72 часа

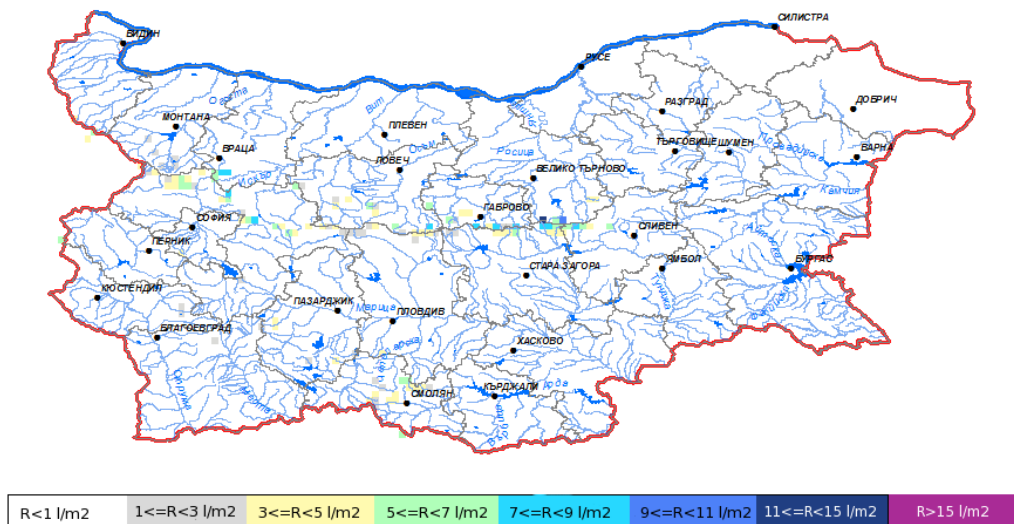
➤ На картата по-долу е представено пространственото разпределение на наличната снежна покривка с използване на сателитна информация в 07:00 UTC (+2 часа местно време).



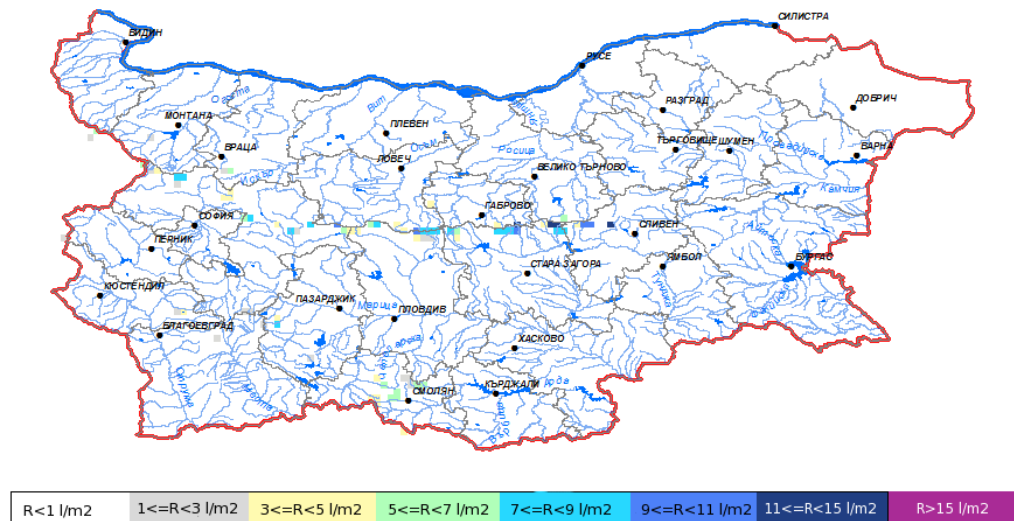
➤ На картата по-долу е представено пространственото разпределение на водното съдържание в снежната покривка с използване на сателитна информация в 07:00 UTC (+2 часа местно време).



➤ На картата по-долу е представено пространственото разпределение на прогнозираното снеготопене за следващите 24 часа с използване на модела ALADIN.



➤ На картата по-долу е представено пространственото разпределение на прогнозираното снеготопене от 24 до 48 часа с използване на модела ALADIN.

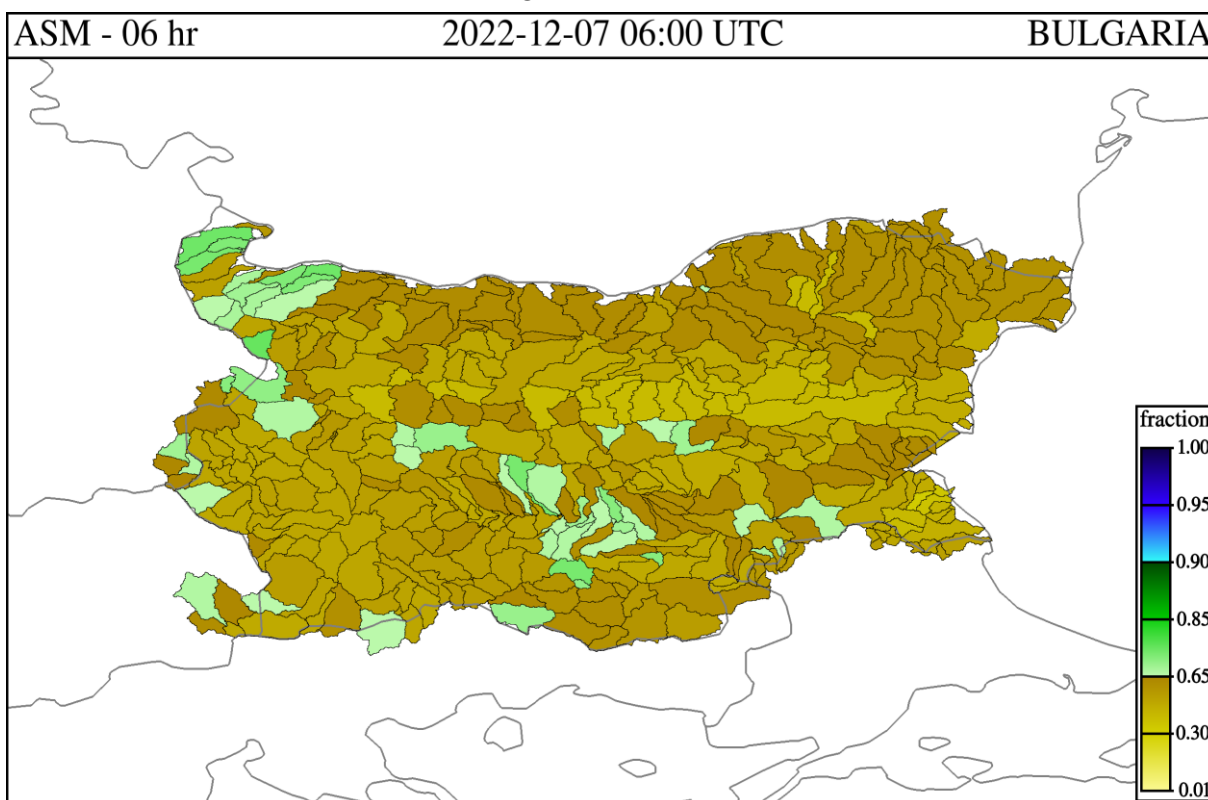


➤ На картата по-долу е представено пространственото разпределение на прогнозираното снеготопене от 48 до 72 часа с използване на модела ALADIN.



- **Влажност на почвата:**

➤ На картата по-долу е представено пространственото разпределение на средната почвена влага - насищане с вода на повърхностния (до 30 cm) почвен слой с използване на резултати от модела Sacramento Soil Moisture Accounting Model.



Хидрологична прогноза

На основа на метеорологичната прогноза, обработената хидрологична информация и моделираните водни количества от НИМХ:

Дунавски басейн: Днес (07.12) и през следващите три дни речните нива в басейна ще останат без съществени изменения. Водните количества ще бъдат под праговете за внимание.

Моделът за водосбора на р. Огоста прогнозира: Прогнозираните водни количества на 08, 09 и 10.12.2022 г. ще бъдат около и под средномногогодишните стойности. Днес (07.12) и през следващите три дни речните нива във водосбора ще останат без съществени изменения. Водните количества ще бъдат под праговете за внимание.

Моделът за водосбора на р. Искър прогнозира: Прогнозираните водни количества на 08, 09 и 10.12.2022 г. ще са около и под средната многогодишна стойност. Днес (07.12) и през следващите три дни нивата на реките във водосбора ще останат без съществени изменения. Водните количества ще бъдат под праговете за внимание.

Моделът за водосбора на р. Янтра прогнозира: Прогнозираните водни количества на 08, 09 и 10.12.2022 г. ще бъдат около и под средномногогодишните стойности. Днес (07.12) и през следващите три дни нивата на реките ще останат без съществени изменения. Водните количества ще бъдат под праговете за внимание.

Моделът за водосбора на р. Русенски Лом прогнозира: Прогнозираните водни количества във водосбора на р. Черни Лом на 08, 09, 10, 11 и 12.12.2022 г. ще бъдат под средномногогодишните стойности. Днес (07.12) и през следващите 4-5 дни речните нива във водосбора ще останат без съществени изменения, като в резултат на валежи на 12.12 са възможни повишения на речните нива във водосбора. Водните количества ще бъдат под праговете за внимание.

Черноморски басейн: Днес (07.12) и през следващите три дни речните нива в басейна ще останат без съществени изменения. Водните количества ще бъдат под праговете за внимание.

Моделът за водосбора на р. Айтоска прогнозира: Прогнозираните водни количества на 08, 09 и 10.12.2022 г. ще бъдат около и под средномногогодишните стойности. Днес (07.12) и през следващите три дни речните нива ще останат без съществени изменения. Водните количества ще бъдат под праговете за внимание.

Моделът за водосбора на р. Факийска прогнозира: Прогнозираните водни количества за водосбора на р. Факийска на 08, 09, 10, 11 и 12.12.2022 г. ще бъдат около и под средномногогодишните стойности. Днес (07.12) и през следващите 4-5 дни речните нива във водосбора ще останат без съществени изменения. Водните количества ще бъдат под праговете за внимание.

Източнобеломорски басейн: Днес (07.12) и през следващите три дни речните нива в басейна ще останат без съществени изменения. Водните количества ще бъдат под праговете за внимание.

Системата за ранно предупреждение за водосборите на реките Марица и Тунджа на НИМХ прогнозира:

- Водните нива ще бъдат под праговете за внимание

<u>Прагове за предупреждение</u>			
Нива на тревога:	Жълто - Внимание	Оранжево - Предупреждение	Червено - Тревога

Системата за ранно предупреждение за водосбора на река Арда на НИМХ прогнозира:

- Водните количества ще бъдат под праговете за внимание.

<u>Прагове за предупреждение</u>			
Нива на тревога:	Жълто - Внимание	Оранжево - Предупреждение	Червено - Тревога

Западнобеломорски басейн: Днес (07.12) и през следващите три дни речните нива в басейна ще останат без съществени изменения. Водните количества ще бъдат под праговете за внимание.

В направените прогнози не се отчита работата и ретензионната способност на хидротехническите съоръжения.

РЕКА ДУНАВ

Водни стоежи в българския участък на река Дунав за 07 декември 2022 г. по данни на Изпълнителна агенция „Проучване и поддържане на река Дунав“:

станция	километър	воден стоеж [cm]	разлика	t вода
		водно количество [m ³ /s]	за 24 ч. [cm]	[°C]
Ново село	833.60	190 Q: 3 939	-32	6.4
Лом	743.30	275 Q: 4 274	-10	7.5
Оряхово	678.00	163 Q: 4 395	-14	9.2
Никопол	597.50	229	-15	8.1
Свищов	554.30	204 Q: 4 692	-20	7.8
Русе	495.60	202 Q: 4 708	-25	7.7
Силистра	375.50	246 Q: 5 169	-20	7.7