



Министерство на
околната среда и водите

**Ежедневен
бюлетин за
състоянието на
водите**

7 ДЕКЕМВРИ 2023

**Комплексни и
значими
язовири**

Речни нива

Информация за наличните обеми в комплексните и значими язовири, които се следят в МОСВ:

Съгласно приложение №1 към чл. 13, ал. 1, т. 1 от Закона за водите, комплексните и значими язовири са 52 броя.

Сумата от наличните в тях завирени обеми към 07.12.2023 г. е 3808.0 млн. м³, представлява 58.2 % от сумата от общите им обеми, 0.1 % по-малко от отношението на завирените им обеми спрямо сумата на общите им обеми към 06.12.2023 г.

Според основното им предназначение наличните в тях завирени обеми са както следва:

- питейно-битово водоснабдяване - 71.6 % от общия им обем;
- за резервно питейно-битово водоснабдяване - 30.9 % от общия им обем;
- напояване - 42.2 % от общия им обем;
- енергетика - 64.5 % от общия им обем.

Налични завирени обеми в язовири по приложение 1 на ЗВ с трансгранично влияние:

1. за Каскада „Арда“:

Язовир „Кърджали“ - 275.071 млн. м³, което е 55.32 % от общия му обем;

Язовир „Студен кладенец“ - 219.679 млн. м³, което е 56.65 % от общия му обем;

Язовир „Ивайловград“ - 122.648 млн. м³, което е 78.27 % от общия му обем;

2. за Каскада „Горна Тунджа“:

Язовир „Копринка“ - 46.492 млн. м³, което е 32.69 % от общия му обем;

Язовир „Жребчево“ - 176.056 млн. м³, което е 44.01 % от общия му обем.

БЮЛЕТИН №947 от 07.12.2023 г. към 8 часа

ОБОБЩЕНИ ДАННИ ЗА СЪСТОЯНИЕТО НА ВОДИТЕ В КОМПЛЕКСНИТЕ И ЗНАЧИМИ ЯЗОВИРИ

Сумата от наличните завърени обеми към комплексните и значими язовири е			3808,0	млн.куб.м.	представлява		58,2%	Тенденция	в бр. язовири		
Според основното предназначение на язовирите наличните в тях завърени обеми:			за питейно-битово водоснабдяване		71,6%	от общия им обем;	66,97%	от полезния им обем	↑ - повишаване на обема	28	
			за резервно - ПБВ		30,9%	от общия им обем;	54,72%	от полезния им обем	↓ - понижаване на обема	12	
			за напояване		42,2%	от общия им обем;	35,67%	от полезния им обем	~ - задържане на обема	9	
			за енергетика		64,5%	от общия им обем;	58,52%	от полезния им обем	⌋ - преливане	2	
№	БД	Язовир	Общ обем	Мъртъв/ Санитарен обем	Наличен обем		Наличен полезен обем		Ср. денонощен приток	Ср. денонощен разход	Тенденция
			млн.м ³	млн.м ³	млн.м ³	% от общия обем	млн.м ³	% от полезния обем	м ³ /сек.	м ³ /сек.	
1	БДДР	Искър	655,252	87,200	515,811	78,72%	428,611	75,45%	9,188	12,272	↓
2	БДДР	Бели Искър	15,080	1,400	10,273	68,12%	8,873	64,86%	0,763	0,676	↑
3	БДДР	Среченска бара	15,500	1,000	13,632	87,95%	12,632	87,12%	2,407	0,556	↑
4	БДДР	Христо Смирненски	27,700	4,200	21,681	78,27%	17,481	74,39%	0,484	0,762	↓
5	БДДР	Йовковци	92,179	9,000	78,137	84,77%	69,137	83,12%	0,115	0,706	↓
6	БДЧР	Тича	311,800	40,000	190,629	61,14%	150,629	55,42%	1,657	1,657	~
7	БДЧР	Камчия	233,550	76,000	159,120	68,13%	83,120	52,76%	4,331	2,468	↑
8	БДЧР	Ясна поляна	32,320	7,550	17,120	52,97%	9,570	38,64%	1,447	0,266	↑

Ежедневен бюлетин за състоянието на водите

9	БДИБР	Асеновец	28,200	2,000	11,600	41,13%	9,600	36,64%	1,030	0,486	↑
10	БДИБР	Боровица	27,300	4,600	23,996	87,90%	19,396	85,44%	0,162	0,255	↓
11	БДЗБР	Студена	25,200	2,400	18,413	73,07%	16,013	70,23%	1,408	0,775	↑
12	БДЗБР	Дяково	35,400	8,000	24,199	68,36%	16,199	59,12%	0,057	0,229	↓
13	БДЗБР	Калин - за рез.водоснабдяване	1,024	0,100	0,296	28,86%	0,196	21,16%	не се получава ежедневна информация приток и разход		↓
14	БДЗБР	Карагьол - за рез.водоснабдяване	2,252	0,200	1,392	61,83%	1,192	58,11%	не се получава ежедневна информация приток и разход		↑
15	БДДР	Огняново - за рез.водоснабдяване **	31,600	2,500	18,663	59,06%	16,163	55,54%	0,335	0,335	~
16	БДЧР	Порой	45,200	2,000	4,954	10,96%	2,954	6,84%	0,231	0,000	↑
17	БДЧР	Ахелой	12,350	0,800	3,278	26,54%	2,478	21,45%	0,104	0,000	↑
18	БДДР	Панчарево	6,465	1,500	5,489	84,91%	3,989	80,35%	12,431	8,852	↓
19	БДДР	Ястребино	62,300	3,900	32,712	52,51%	28,812	49,34%	0,289	0,093	↑
20	БДДР	Кула	20,250	0,700	9,175	45,31%	8,475	43,35%	0,035	0,035	~
21	БДДР	Рабиша	43,200	2,400	12,329	28,54%	9,929	24,34%	0,000	0,000	~
22	БДДР	Огоста	506,000	67,000	246,280	48,67%	179,280	40,84%	6,887	6,887	~
23	БДДР	Сопот	60,908	1,300	32,210	52,88%	30,910	51,86%	0,255	0,255	~
24	БДДР	Горни Дъбник	130,000	3,000	46,361	35,66%	43,361	34,14%	0,347	0,347	~
25	БДДР	Бели Лом	25,500	3,200	7,910	31,02%	4,710	21,12%	0,058	0,058	~
26	БДЧР	Съединение	12,810	1,500	7,751	60,51%	6,251	55,27%	0,069	0,069	~
27	БДЧР	Георги Трайков (Цонево)	330,000	21,000	135,682	41,12%	114,682	37,11%	2,593	1,285	↑
28	БДИБР	Жребчево	400,000	30,000	176,056	44,01%	146,056	39,47%	3,346	1,818	↑
29	БДИБР	Малко Шарково	45,000	3,900	29,649	65,89%	25,749	62,65%	0,405	0,104	↑
30	БДИБР	Домлян	26,074	0,700	2,540	9,74%	1,840	7,25%	0,655	0,009	↑
31	БДИБР	Пясъчник	206,530	3,400	17,570	8,51%	14,170	6,98%	0,891	0,080	↑
32	БДИБР	Тополница	137,108	20,000	41,108	29,98%	21,108	18,02%	2,454	1,111	↑
33	БДИБР	Тракиец	114,000	24,000	63,364	55,58%	39,364	43,74%	0,058	0,139	↓
34	БДЗБР	Пчелина	54,200	34,200	54,100	99,82%	19,900	99,50%	7,407	7,407	↓
35	БДДР	Александър Стамболийски	205,569	20,000	140,950	68,57%	120,950	65,18%	2,022	1,047	↑
36	БДДР	Кокаляне	не се получава ежедневна информация								
37	БДИБР	Копринка	142,214	5,410	46,492	32,69%	41,082	30,03%	1,676	1,065	↑

	БДИБР	Белмекен-Чаира	149,536	5,179	96,559	64,57%	91,380	63,30%	2,743	6,149	
38	БДИБР	Белмекен	144,036	3,810	92,518	64,23%	88,708	63,26%			↓
39	БДИБР	Чаира	5,500	1,369	4,041	73,47%	2,672	64,68%			↑
	БДИБР	Баташки водносилов път									
	БДИБР	Голям Беглик-Широка поляна	86,091	7,242	67,205	78,06%	59,963	76,05%	7,045	4,552	
40	БДИБР	Голям Беглик	62,111	3,942	50,289	80,97%	46,347	79,68%			↑
41	БДИБР	Широка поляна	23,980	3,300	16,916	70,54%	13,616	65,84%			↑
42	БДИБР	Беглика	1,554	0,242	0,906	58,30%	0,664	50,61%	0,472	0,558	↓
43	БДИБР	Тошков Чарк	1,782	0,276	1,570	88,10%	1,294	85,92%	1,174	1,035	↑
44	БДИБР	Батак	310,298	19,950	148,841	47,97%	128,891	44,39%	8,087	4,203	↑
	БДИБР	Каскада Доспат-Въча									
45	БДЗБР	Доспат	449,249	14,907	415,439	92,47%	400,532	92,22%	5,235	0,324	↑
46	БДИБР	Цанков камък	110,708	31,200	75,509	68,21%	44,309	55,73%	11,319	7,196	↑
47	БДИБР	Въча	226,120	24,520	136,066	60,17%	111,546	55,33%	11,047	21,047	↓
48	БДИБР	Кричим	20,256	1,730	19,667	97,09%	17,937	96,82%	21,166	20,565	↑
	БДИБР	Каскада Арда									
49	БДИБР	Кърджали	497,236	107,176	275,071	55,32%	167,895	43,04%	11,711	1,106	↑
50	БДИБР	Студен кладенец	387,772	90,667	219,679	56,65%	129,012	43,42%	4,741	9,042	↓
51	БДИБР	Ивайловград	156,702	59,526	122,648	78,27%	63,122	64,96%	18,780	45,187	↓
52	БДИБР	Розов кладенец	20,400	13,268	18,168	89,06%	4,900	68,70%	не се получава ежедневна информация приток и разход		↑

* Данните в таблицата са за състоянието на комплексните и значими язовири по Приложение 1 от Закона за водите към 8 часа на съответния ден.

** С Решение №740 от 15 октомври 2020 г. за осигуряване на дългосрочната стабилност на водоснабдяването на Столична община, Министерски съвет определя „Български ВиК холдинг“ ЕАД, да извърши необходимите действия за осигуряване на възможност за пречистване на питейни води от язовир „Огняново“.

Към момента не са изпълнени изискванията за вписване на язовира в регистъра съгласно изискванията на Закона за здравето и няма разрешително по реда на закона за водите, поради което не се подават води за питейнобитово водоснабдяване. ***

Язовир Панчарево:

Съгласно предоставената справка от НС ЕАД язовир „Панчарево“ прелива с 8,4 м³/сек. Постъпващият приток в язовира на 07.12.2023 г. е 12,431 м³/сек. Размерът на дневния разход и прелялото количество се равняват на 8,852 м³/сек. Наличният обем в язовира е 5,4892 млн. м³, което представлява 84,91% от общия му обем.

Язовир Пчелина:

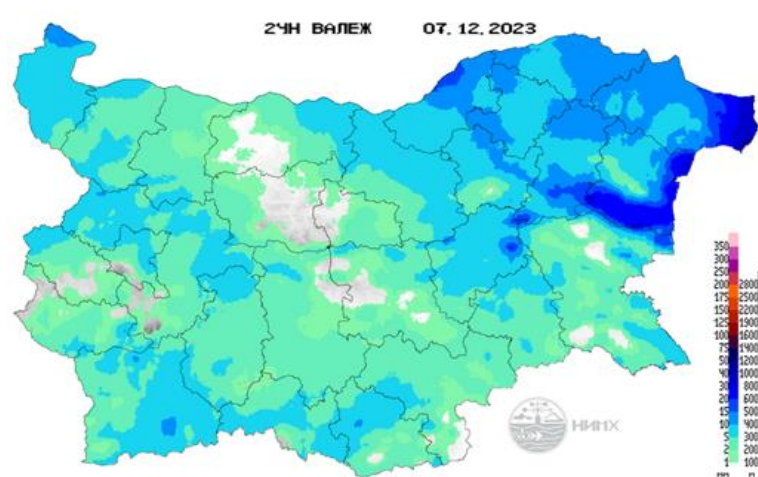
Съгласно предоставената справка от НС ЕАД язовир „Пчелина“ прелива с 7,357 м³/сек. Постъпващият приток в язовира на 07.12.2023 г. е 7,407 м³/сек. Размерът на дневния разход и прелялото количество се равняват на 7,407 м³/сек. Наличният обем в язовира е 54,1 млн. м³, което представлява 99,82% от общия му обем.

По данни и прогнози на НИМХ

На 07.12 в резултат на валежи се очакват незначителни повишения на речните нива в Дунавски, Черноморски и Западнореломорски басейн, както и на рило-родопските притоци на р. Марица, а в резултат на оттичане речните нива ще се повишават във водосборите южно от този на р. Факийска. На 08.12 в резултат на валежи се очакват незначителни повишения на нивата във водосбора на р. Арда и целия Западнореломорски басейн. На 09.12 и 10.12 речните нива в по-голямата част от басейните ще останат без съществени изменения или ще се понижават.

Водните количества ще бъдат под праговете за внимание.

МЕТЕОРОЛОГИЧЕН БЮЛЕТИН



Анализ на денонощната сума на валежа от 7:30 ч на 6.12.2023 г. до 7:30 ч на 7.12.2023 г., използващ модел ALADIN-BG и данни от наблюдателната мрежа на НИМХ

Метеорологична прогноза за 8 декември 2023 г.

През нощта валежите ще продължат, но вече ще са по-слаби и на по-малко места. В западната част от Горнотракийската низина и в югозападните райони дъждът ще премине в сняг, а в Югоизточна България и по Черноморието ще продължи да вали дъжд. Ще духа слаб до умерен вятър от северозапад. Минималните температури ще бъдат между минус 3° и 2°, в София - около минус 1°.

Утре от запад валежите ще спират, след обяд и в югоизточните райони. В Източна България, с продължаващото понижение на температурите, дъждът ще се примесва със сняг. След обяд в западната половина на страната ще има и временни разкъсвания на облачността. Ще духа до умерен, в Източна България и временно силен вятър от север-североизток. Преобладаващите максимални температури ще са между 1° и 6°, в София - около 3°.

В планините облачността ще е значителна. От запад валежите от сняг ще отслабват и спират, до вечерта и в планините в Източна България. Вятърът ще се ориентира от североизток, по най-високите части от изток и ще е умерен, за кратко и силен. Максималната температура на височина 1200 метра ще е около минус 1°, на 2000 метра - около минус 5°.

Над Черноморието облачността ще е значителна. Ще има и валежи от дъжд, които ще се примесват със сняг, но ще отслабват, до вечерта почти навсякъде и ще спрат. Ще духа умерен до силен вятър от север-северозапад. Максималните температури ще са 2°-6°, Температурата на морската вода е 9°-11°. Вълнението на морето ще бъде 3-4 бала, след обяд ще отслабва.

Прогноза за времето от 9 до 14 декември 2023 г.

През почивните дни вероятността за валежи е малка. В събота облачността ще е предимно значителна, ще се разкъсва и бавно ще намалява, а в неделя ще е предимно средна и висока. Вятърът ще отслабне, в неделя ще се ориентира от юг-югозапад. Минималните температури ще се понижат слабо, а дневните ще са с градус-два по-високи. През първите дни от новата седмица ще има по-значителни разкъсвания и намаления на облачността, особено в планинските райони, където и температурите ще се повишат чувствително. Вятърът в по-голямата част от страната ще стихне и сутрин в низините и котловините ще бъде мъгливо или с ниска слоеста облачност. Минималните температури ще са около нулата, а максималните в средата на седмицата ще достигат и надхвърлят 15°, по-ниски ще остават в местата с трайна мъгла. В четвъртък облачността ще се увеличи, вероятността за валежи се повишава.

ПРОГНОЗА ЗА ОЧАКВАНИ КОЛИЧЕСТВА ВАЛЕЖИ

За 7 и 8 декември 2023 г.: Днес валежите ще продължат. Със застудяването в Северна България и планинските райони ще преминават в сняг, ще се образува снежна покривка, в останалите райони ще са от дъжд. Количества ще са между 2 и 20 mm. През нощта срещу петък валежите ще продължат, но ще са на по-малко места, в западните райони на Горнотракийската низина също ще преминават в сняг. През деня от запад валежите ще спират, най-късно след обяд в югоизточните райони. В Източна България с продължаващото понижаване на температурите дъждът ще се примесва със сняг. Количества за денонощието: предимно 1-12 mm.

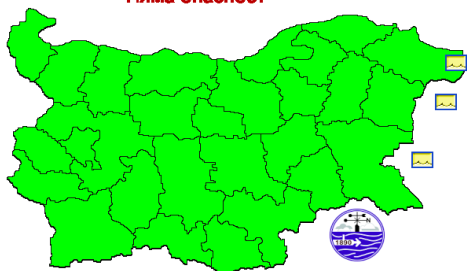
За 9 и 10 декември 2023 г.: В събота и неделя вероятността за валежи е малка.

ПРОГНОЗА ЗА ОПАСНИ И ОСОБЕНО ОПАСНИ МЕТЕОРОЛОГИЧНИ ЯВЛЕНИЯ

На 7 и 8 декември 2023 г. опасни метеорологични явления в страната не се очакват.

Карта на опасните явления за 07.12.2023

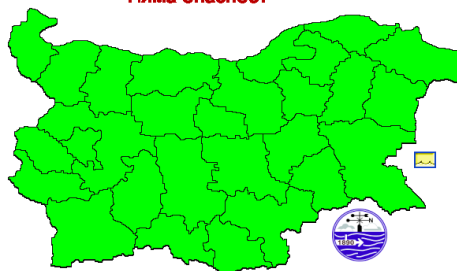
Няма опасност



Подробности на <https://weather.bg/obshtini>

Карта на опасните явления за 08.12.2023

Няма опасност



Подробности на <https://weather.bg/obshtini>

Карта на опасните явления за 7.12.2023 г. Карта на опасните явления за 8.12.2023 г.

Подробна информация за предупрежденията и опасните метеорологични явления по области и общини може да бъде получена от интерактивната карта на адрес: <https://weather.bg/obshtini/>

Легенда:



Бяло:

Липсваща, недостатъчна, стара или съмнителна информация.



Зелено:

Няма опасни явления.



Жълто:

Времето може да бъде потенциално опасно. Явленията, които са прогнозирани, не са необичайни, но изискват внимание, ако възнамерявате да вършите работа на открито. Следете прогнозите за времето и не поемайте излишен риск.



Оранжево:

Времето е опасно. Прогнозирани са по-рядко случващи се метеорологични явления. Възможни са материални щети и има опасност от наранявания. Бъдете много внимателни и се информирайте подробно и често за метеорологичната обстановка. Съобразявайте се с неизбежните рискове и следвайте всички съвети на компетентните органи.



Червено:

Времето е много опасно. Прогнозирани са изключително интензивни опасни метеорологични явления. Възможни са големи материални щети и нещастни случаи, може да възникне и опасност за живота. Следвайте нарежданията и всички съвети на компетентните органи и бъдете готови да извънредни мерки.

ХИДРОЛОГИЧЕН БЮЛЕТИН

Анализ на хидрологичната обстановка през изминалото денонощие

Анализът е направен на база измерени водни стоежи и изчислени по временни ключови криви водни количества от оперативни автоматични и конвенционални хидрометрични станции на НИМХ:

Дунавски басейн: През изминалото денонощие нивата на наблюдаваните реки са останали без съществени изменения. Отчетените изменения на водните нива на р. Огоста в средното и долното течение (-13/+10 см) и на р. Искър в средното и долното течение (-19/+22 см) са в резултат от работата на хидротехнически съоръжения. Регистрираните колебания на речните нива в останалата част от басейна са както следва: за водосбора на р. Нишава с до ± 1 см; за водосбора на р. Лом от -3 см до +2 см; за водосбора на р. Огоста от -3 см до +2 см; за водосбора на р. Искър от -5 см до +6 см; за водосбора на р. Вит от -5 см до +1 см; за водосбора на р. Осъм от -7 см до +2 см; за водосбора на р. Янтра от -4 см до +1 см; за водосбора на р. Русенски Лом от -1 до +2 см. Водните количества на повечето от реките в басейна са около и под праговете за средни води и около праговете за ниски води. Река Лом при с. Василовци е с водно количество около прага за високи води.

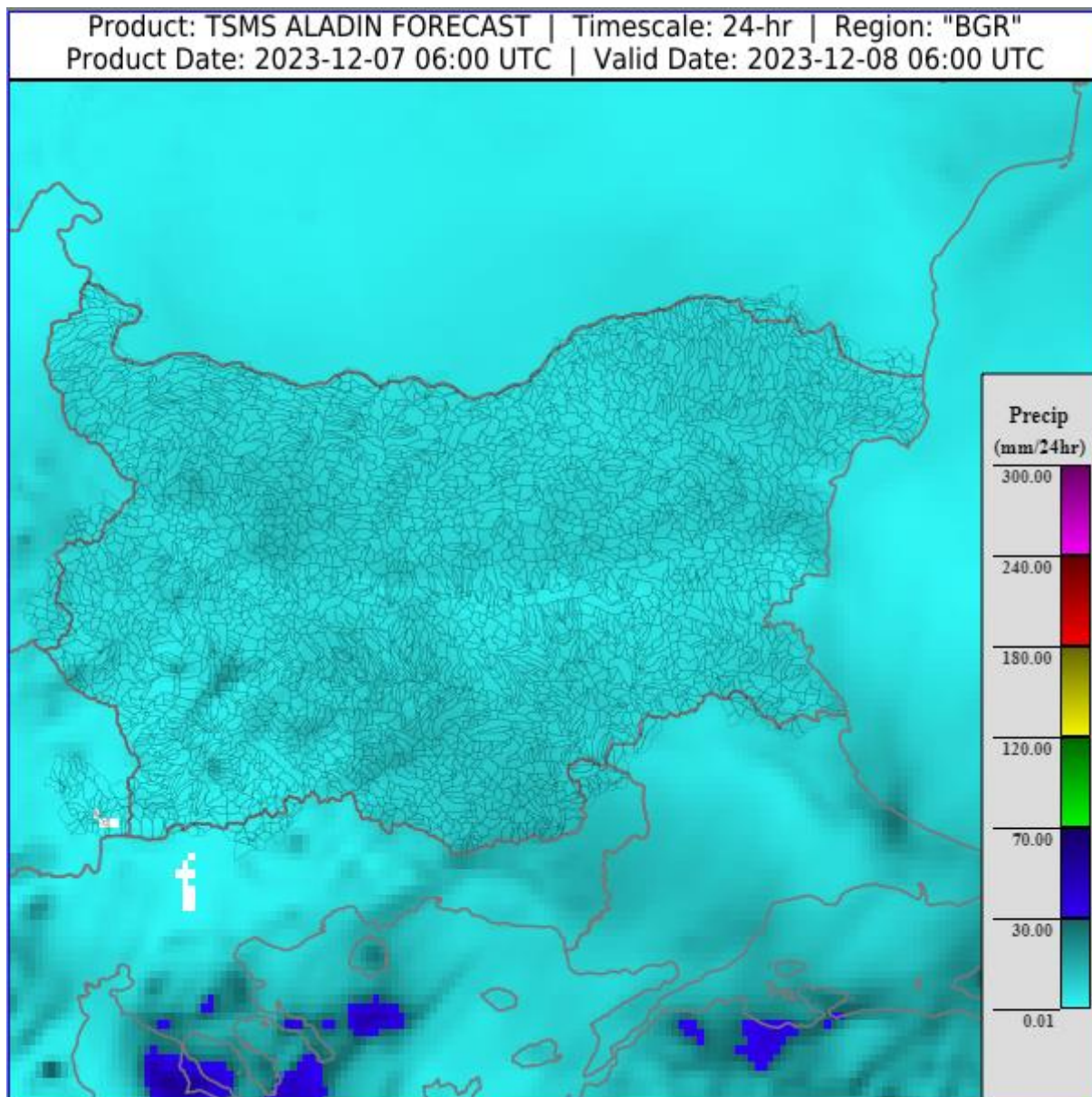
Черноморски басейн: През изминалото денонощие нивата на наблюдаваните реки в басейна са останали без съществени изменения. Отчетените колебания на речните нива в басейна са както следва: за водосбора на р. Провадийска от -4 см до +7 см; за водосбора на р. Камчия от -3 см до +7 см; за водосбора на р. Айтоска от -2 см до +1 см; за водосбора на р. Факийска с до -20 см; за водосбора на р. Ропотамо с до +10 см; за водосбора на р. Велека от -13 см до +1 см. Водните количества на повечето от реките в басейна са около праговете за средни води и около праговете за ниски води.

Източнобеломорски басейн: През изминалото денонощие нивата на наблюдаваните реки са се понижавали или са останали без съществени изменения. Регистрираните колебания на нивата на р. Въча при гр. Девин (-78/+78 см) са вследствие от работа на хидротехнически съоръжения. Отчетените изменения на речните нива в останалата част от басейна са както следва: за водосбора на р. Тунджа от -8 см до +15 см; за водосбора на р. Марица от -14 см до +10 см; за водосбора на р. Арда от -8 см до +6 см. Водните количества на реките в басейна са около и под праговете за средни води и около праговете за ниски води.

Западнобеломорски басейн: През изминалото денонощие нивата на наблюдаваните реки са се понижавали или са останали без съществени изменения. Регистрираните колебания на речните нива в басейна са както следва: за водосбора на р. Места от -7 см до +8 см; за водосбора на р. Струма от -4 см до +6 см. Водните количества на реките в басейна са около и под праговете за средни води.

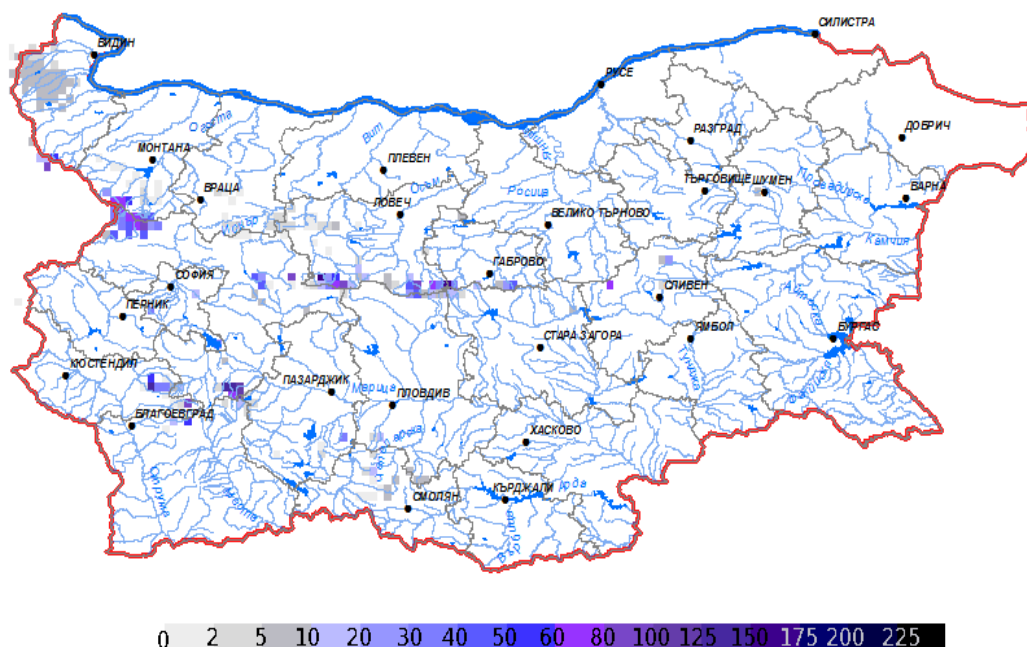
ДОПЪЛНИТЕЛНА ПРОГНОЗНА МЕТЕОРОЛОГИЧНА ИНФОРМАЦИЯ, ИЗПОЛЗВАНА ПРИ ИЗГОТВЯНЕ НА ХИДРОЛОГИЧНАТА ПРОГНОЗА

- 24 h прогноза за валежите от модела ALADIN за района на Черно море и Близкия Изток от 08:00 ч. местно време на 07.12.2023 г. до 08:00 ч. местно време на 08.12.2023 г.

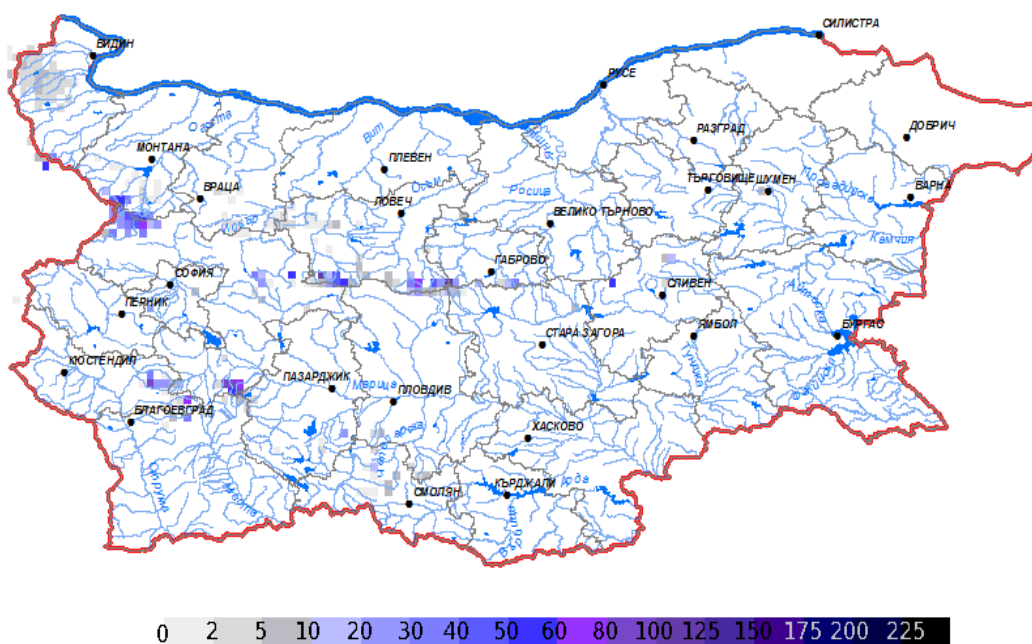


• Снежна покривка и очаквано снеготопене за следващите 72 часа

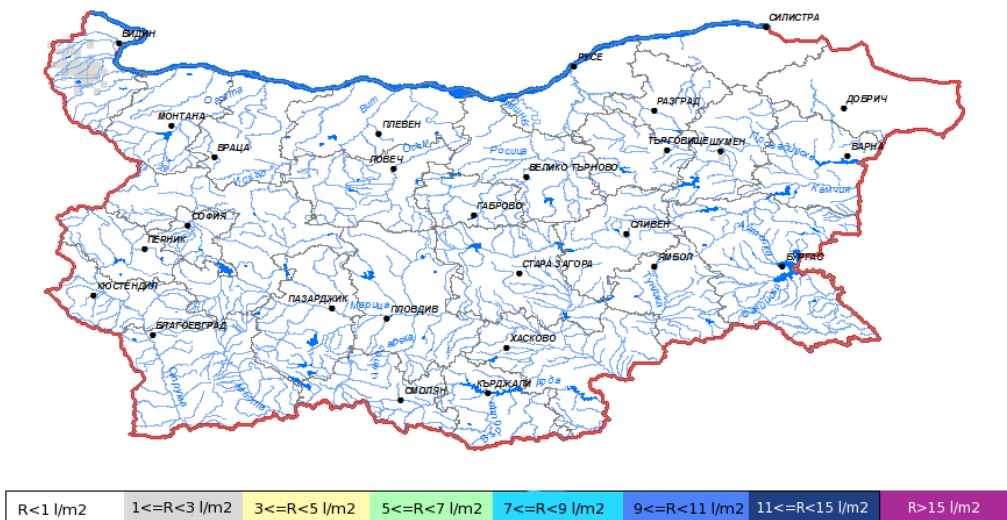
➤ На картата по-долу е представено пространственото разпределение на наличната снежна покривка с използване на сателитна информация в 07:00 UTC (+2 часа местно време).



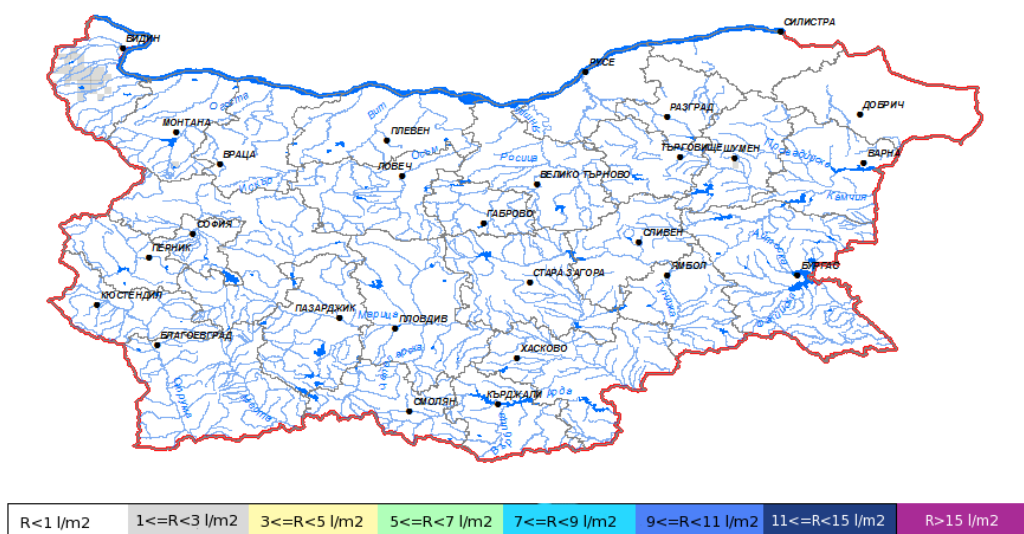
➤ На картата по-долу е представено пространственото разпределение на водното съдържание в снежната покривка с използване на сателитна информация в 07:00 UTC (+2 часа местно време).



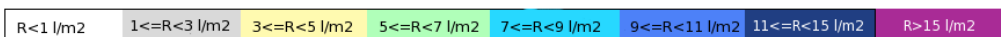
➤ На картата по-долу е представено пространственото разпределение на прогнозираното снеготопене за следващите 24 часа с използване на модела ALADIN.



➤ На картата по-долу е представено пространственото разпределение на прогнозираното снеготопене от 24 до 48 часа с използване на модела ALADIN.

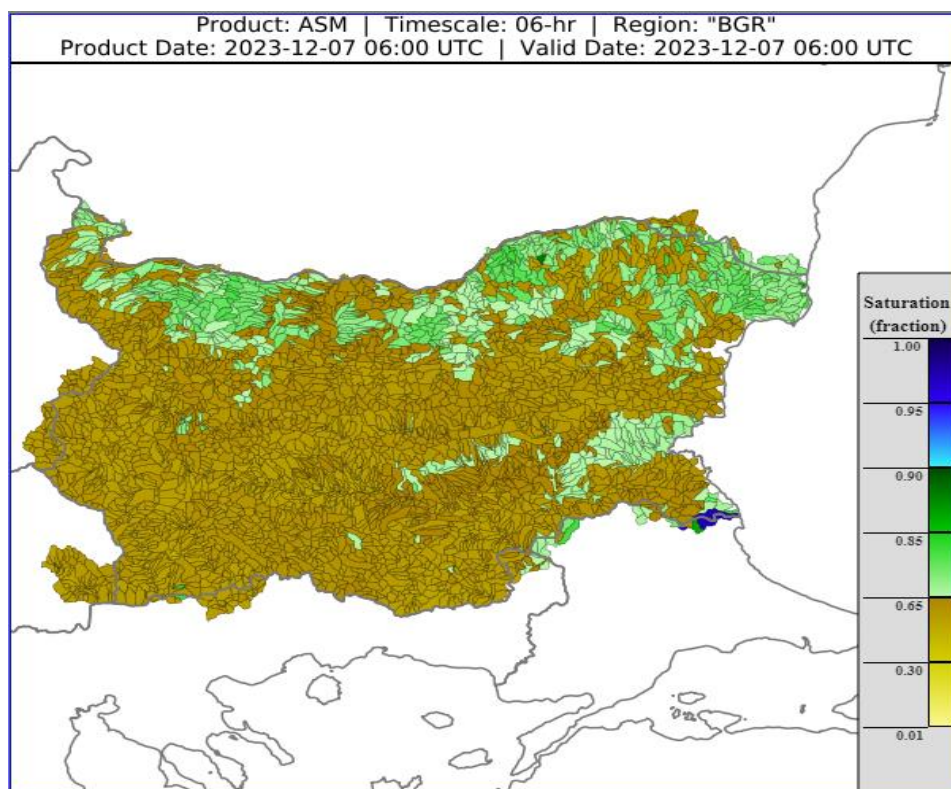


➤ На картата по-долу е представено пространственото разпределение на прогнозираното снеготопене от 48 до 72 часа с използване на модела ALADIN.



- **Влажност на почвата**

На картата по-долу е представено пространственото разпределение на средната почвена влага - насищане с вода на повърхностния (до 30 cm) почвен слой с използване на резултати от модела Sacramento Soil Moisture Accounting Model.



ХИДРОЛОГИЧНА ПРОГНОЗА

На основа на метеорологичната прогноза, обработената хидрологична информация и моделираните водни количества от НИМХ:

Дунавски басейн: Днес (07.12) в резултат на валежи се очакват незначителни повишения на речните нива в целия басейн. През следващите три дни нивата на наблюдаваните реки ще останат без съществени изменения или ще се понижават. Водните количества ще бъдат под праговете за внимание.

Черноморски басейн: Днес (07.12) в резултат на валежи ще се повишават речните нива в целия басейн. През следващите три дни нивата на наблюдаваните реки в по-голямата част от басейна ще останат без съществени изменения или ще се понижават; в резултат на оттичане днес ще се повишават речните нива във водосборите южно от този на р. Факийска. Водните количества ще бъдат под праговете за внимание.

Източнобеломорски басейн: Днес (07.12) в резултат на валежи се очакват незначителни повишения на нивата на рило-родопските притоци на р. Марица, а утре и във водосбора на р. Арда. На 09 и 10.12 нивата на наблюдаваните реки ще останат без съществени изменения или ще се понижават. Водните количества ще бъдат под праговете за внимание.

Западнобеломорски басейн: Днес (07.12) и утре в резултат на валежи ще има незначителни повишения на речните нива в целия басейн. На 09 и 10.12 нивата на наблюдаваните реки ще останат без съществени изменения или ще се понижават. Водните количества ще бъдат под праговете за внимание.

**В направените прогнози не се отчита работата и ретензионната способност на хидротехническите съоръжения.*

Връзки към дневни бюлетини за прогнозирани водни количества и нива по водосбори от хидрологични модели и системи за ранно предупреждение:

[За водосбора на р. Огоста](#)

[За водосбора на р. Искър](#)

[За водосбора на р. Вит](#)

[За водосбора на р. Янтра](#)

[За водосбора на р. Русенски Лом](#)

[За водосбора на р. Айтоска](#)

[За водосбора на р. Факийска](#)

[За водосбора на р. Марица и р. Тунджа](#)

[За водосбора на р. Арда](#)

[За водосбора на р. Струма](#)

РЕКА ДУНАВ

Водни стоежи в българския участък на река Дунав за 7 декември 2023 г.
по данни на Изпълнителна агенция „Проучване и поддържане на река Дунав“:

станция	километър	воден стоеж [cm]	разлика	t вода
		водно количество [m ³ /s]	за 24 ч. [cm]	[°C]
Ново село	833.60	488 Q: 7 847	+1	6.4
Лом	743.30	553 Q: 7 861	+3	6.8
Оряхово	678.00	418 Q: 7 666	+5	7.6
Никопол	597.50	460	+3	6.3
Свищов	554.30	436 Q: 7 809	+1	6
Русе	495.60	449 Q: 7 907	+2	6.2
Силистра	375.50	459 Q: 8 026	-1	6.3