



Министерство на
околната среда и водите

**Ежедневен
булетин за
състоянието на
водите**

8 ЯНУАРИ 2024

**Комплексни и
значими
язовири**

Речни нива

Информация за наличните обеми в комплексните и значими язовири, които се следят в МОСВ:

Съгласно приложение №1 към чл. 13, ал. 1, т. 1 от Закона за водите, комплексните и значими язовири са 52 броя.

Сумата от наличните в тях завирени обеми към 08.01.2024 г. е 3845.7 млн. м³, представлява 58.8 % от сумата от общите им обеми, с 0.1 % повече от отношението на завирените им обеми спрямо сумата на общите им обеми към 05.01.2024 г.

Според основното им предназначение наличните в тях завирени обеми са както следва:

- питейно-битово водоснабдяване - 71.2 % от общия им обем;
- за резервно питейно-битово водоснабдяване - 31.1 % от общия им обем;
- напояване - 42.8 % от общия им обем;
- енергетика - 65.6 % от общия им обем.

Налични завирени обеми в язовири по приложение 1 на ЗВ с трансгранично влияние:

1. за Каскада „Арда“:

Язовир „Кърджали“ - 286.683 млн. м³, което е 57.66 % от общия му обем;

Язовир „Студен кладенец“ - 241.387 млн. м³, което е 62.25 % от общия му обем;

Язовир „Ивайловград“ - 117.478 млн. м³, което е 74.97 % от общия му обем;

2. за Каскада „Горна Тунджа“:

Язовир „Копринка“ - 44.460 млн. м³, което е 31.26 % от общия му обем;

Язовир „Жребчево“ - 178.576 млн. м³, което е 44.64 % от общия му обем.

БЮЛЕТИН №965 от 08.01.2024 г. към 8 часа

ОБОБЩЕНИ ДАННИ ЗА СЪСТОЯНИЕТО НА ВОДИТЕ В КОМПЛЕКСНИТЕ И ЗНАЧИМИ ЯЗОВИРИ

| Сумата от наличните завърени обеми към комплексните и значими язовири е | | | 3845,7 | млн.куб.м. | представлява | | 58,8% | Тенденция | в бр. язовири | | |
|--|------|-------------------|----------------------------------|------------------------|--------------------|-------------------|----------------------|---------------------|-------------------------|----------------------|-----------|
| Според основното предназначение на язовирите наличните в тях завърени обеми: | | | за питейно-битово водоснабдяване | | 71,2% | от общия им обем; | 66,45% | от полезния им обем | ↑ - повишаване на обема | 30 | |
| | | | за резервно - ПБВ | | 31,1% | от общия им обем; | 54,30% | от полезния им обем | ↓ - понижаване на обема | 14 | |
| | | | за напояване | | 42,8% | от общия им обем; | 36,37% | от полезния им обем | ~ - задържане на обема | 5 | |
| | | | за енергетика | | 65,6% | от общия им обем; | 59,79% | от полезния им обем | ⌊ - преливане | 2 | |
| № | БД | Язовир | Общ обем | Мъртъв/ Санитарен обем | Наличен обем | | Наличен полезен обем | | Ср. денонощен приток | Ср. денонощен разход | Тенденция |
| | | | млн.м ³ | млн.м ³ | млн.м ³ | % от общия обем | млн.м ³ | % от полезния обем | м ³ /сек. | м ³ /сек. | |
| 1 | БДДР | Искър | 655,252 | 87,200 | 515,278 | 78,64% | 428,078 | 75,36% | 8,687 | 5,605 | ↑ |
| 2 | БДДР | Бели Искър | 15,080 | 1,400 | 9,975 | 66,15% | 8,575 | 62,68% | 0,798 | 0,734 | ↑ |
| 3 | БДДР | Среченска бара | 15,500 | 1,000 | 14,566 | 93,97% | 13,566 | 93,56% | 1,574 | 1,690 | ↓ |
| 4 | БДДР | Христо Смирненски | 27,700 | 4,200 | 21,242 | 76,68% | 17,042 | 72,52% | 0,756 | 0,756 | ~ |
| 5 | БДДР | Йовковци | 92,179 | 9,000 | 76,944 | 83,47% | 67,944 | 81,68% | 0,311 | 0,603 | ↓ |
| 6 | БДЧР | Тича | 311,800 | 40,000 | 186,892 | 59,94% | 146,892 | 54,04% | 0,227 | 1,454 | ↓ |
| 7 | БДЧР | Камчия | 233,550 | 76,000 | 156,900 | 67,18% | 80,900 | 51,35% | 0,021 | 2,487 | ↓ |
| 8 | БДЧР | Ясна поляна | 32,320 | 7,550 | 18,335 | 56,73% | 10,785 | 43,54% | 0,590 | 0,370 | ↑ |

| | | | | | | | | | | | |
|----|-------|-------------------------------------|-------------------------------------|--------|---------|--------|---------|--------|---|--------|---|
| 9 | БДИБР | Асеновец | 28,200 | 2,000 | 11,533 | 40,90% | 9,533 | 36,39% | 0,914 | 0,370 | ↑ |
| 10 | БДИБР | Боровица | 27,300 | 4,600 | 24,056 | 88,12% | 19,456 | 85,71% | 0,209 | 0,255 | ↓ |
| 11 | БДЗБР | Студена | 25,200 | 2,400 | 18,887 | 74,95% | 16,487 | 72,31% | 1,638 | 0,815 | ↑ |
| 12 | БДЗБР | Дяково | 35,400 | 8,000 | 23,487 | 66,35% | 15,487 | 56,52% | 0,352 | 0,180 | ↑ |
| 13 | БДЗБР | Калин - за рез.водоснабдяване | 1,024 | 0,100 | 0,263 | 25,71% | 0,163 | 17,67% | не се получава ежедневна информация приток и разход | | ↑ |
| 14 | БДЗБР | Карагьол - за рез.водоснабдяване | 2,252 | 0,200 | 1,292 | 57,38% | 1,092 | 53,23% | | | ↓ |
| 15 | БДДР | Огняново - за рез.водоснабдяване ** | 31,600 | 2,500 | 18,663 | 59,06% | 16,163 | 55,54% | 0,532 | 0,335 | ↑ |
| 16 | БДЧР | Порой | 45,200 | 2,000 | 5,165 | 11,43% | 3,165 | 7,33% | 0,231 | 0,000 | ↑ |
| 17 | БДЧР | Ахелой | 12,350 | 0,800 | 3,407 | 27,59% | 2,607 | 22,57% | 0,104 | 0,000 | ↑ |
| 18 | БДДР | Панчарево | 6,465 | 1,500 | 5,187 | 80,24% | 3,687 | 74,26% | 5,295 | 7,610 | ↓ |
| 19 | БДДР | Ястребино | 62,300 | 3,900 | 33,613 | 53,95% | 29,713 | 50,88% | 0,509 | 0,127 | ↑ |
| 20 | БДДР | Кула | 20,250 | 0,700 | 9,333 | 46,09% | 8,633 | 44,16% | 0,162 | 0,035 | ↑ |
| 21 | БДДР | Рабиша | 43,200 | 2,400 | 12,329 | 28,54% | 9,929 | 24,34% | 0,000 | 0,000 | ~ |
| 22 | БДДР | Огоста | 506,000 | 67,000 | 245,280 | 48,47% | 178,280 | 40,61% | 2,546 | 6,250 | ↓ |
| 23 | БДДР | Сопот | 60,908 | 1,300 | 34,050 | 55,90% | 32,750 | 54,94% | 0,799 | 0,220 | ↑ |
| 24 | БДДР | Горни Дъбник | 130,000 | 3,000 | 46,466 | 35,74% | 43,466 | 34,23% | 0,949 | 0,347 | ↑ |
| 25 | БДДР | Бели Лом | 25,500 | 3,200 | 7,995 | 31,35% | 4,795 | 21,50% | 0,069 | 0,069 | ~ |
| 26 | БДЧР | Съединение | 12,810 | 1,500 | 7,841 | 61,21% | 6,341 | 56,07% | 0,081 | 0,081 | ~ |
| 27 | БДЧР | Георги Трайков (Цонево) | 330,000 | 21,000 | 135,909 | 41,18% | 114,909 | 37,19% | 0,000 | 1,308 | ↓ |
| 28 | БДИБР | Жребчево | 400,000 | 30,000 | 178,576 | 44,64% | 148,576 | 40,16% | 4,975 | 1,780 | ↑ |
| 29 | БДИБР | Малко Шарково | 45,000 | 3,900 | 30,342 | 67,43% | 26,442 | 64,34% | 0,401 | 0,104 | ↑ |
| 30 | БДИБР | Домлян | 26,074 | 0,700 | 3,378 | 12,95% | 2,678 | 10,55% | 0,379 | 0,004 | ↑ |
| 31 | БДИБР | Пясъчник | 206,530 | 3,400 | 19,040 | 9,22% | 15,640 | 7,70% | 0,490 | 0,085 | ↑ |
| 32 | БДИБР | Тополница | 137,108 | 20,000 | 47,367 | 34,55% | 27,367 | 23,37% | 3,102 | 0,556 | ↑ |
| 33 | БДИБР | Тракиец | 114,000 | 24,000 | 63,208 | 55,45% | 39,208 | 43,56% | 0,035 | 0,116 | ↓ |
| 34 | БДЗБР | Пчелина | 54,200 | 34,200 | 54,100 | 99,82% | 19,900 | 99,50% | 7,407 | 7,407 | ↓ |
| 35 | БДДР | Александър Стамболийски | 205,569 | 20,000 | 136,109 | 66,21% | 116,109 | 62,57% | 2,553 | 12,134 | ↓ |
| 36 | БДДР | Кокаляне | не се получава ежедневна информация | | | | | | | | |
| 37 | БДИБР | Копринка | 142,214 | 5,410 | 44,460 | 31,26% | 39,050 | 28,54% | 2,621 | 4,408 | ↓ |

| | | | | | | | | | | | |
|----|-------|-----------------------------------|----------------|--------------|---------------|---------------|---------------|---------------|---|--------------|---|
| | БДИБР | Белмекен-Чаира | 149,536 | 5,179 | 93,082 | 62,25% | 87,903 | 60,89% | 4,161 | 1,965 | |
| 38 | БДИБР | Белмекен | 144,036 | 3,810 | 88,642 | 61,54% | 84,832 | 60,50% | | | ↑ |
| 39 | БДИБР | Чаира | 5,500 | 1,369 | 4,440 | 80,73% | 3,071 | 74,35% | | | ↑ |
| | БДИБР | Баташки водносиллов път | | | | | | | | | |
| | БДИБР | Голям Беглик-Широка поляна | 86,091 | 7,242 | 62,609 | 72,72% | 55,367 | 70,22% | 6,131 | 4,048 | |
| 40 | БДИБР | Голям Беглик | 62,111 | 3,942 | 47,382 | 76,29% | 43,440 | 74,68% | | | ↑ |
| 41 | БДИБР | Широка поляна | 23,980 | 3,300 | 15,227 | 63,50% | 11,927 | 57,67% | | | ↓ |
| 42 | БДИБР | Беглика | 1,554 | 0,242 | 0,906 | 58,30% | 0,664 | 50,61% | 0,337 | 0,594 | ↓ |
| 43 | БДИБР | Тошков Чарк | 1,782 | 0,276 | 0,584 | 32,76% | 0,308 | 20,44% | 0,675 | 0,375 | ↑ |
| 44 | БДИБР | Батак | 310,298 | 19,950 | 165,541 | 53,35% | 145,591 | 50,14% | 7,503 | 0,481 | ↑ |
| | БДИБР | Каскада Доспат-Въча | | | | | | | | | |
| 45 | БДЗБР | Доспат | 449,249 | 14,907 | 417,455 | 92,92% | 402,548 | 92,68% | 9,052 | 7,824 | ↑ |
| 46 | БДИБР | Цанков камък | 110,708 | 31,200 | 81,182 | 73,33% | 49,982 | 62,86% | 18,725 | 6,845 | ↑ |
| 47 | БДИБР | Въча | 226,120 | 24,520 | 128,855 | 56,99% | 104,335 | 51,75% | 14,367 | 16,798 | ↓ |
| 48 | БДИБР | Кричим | 20,256 | 1,730 | 19,269 | 95,13% | 17,539 | 94,67% | 17,160 | 11,259 | ↑ |
| | БДИБР | Каскада Арда | | | | | | | | | |
| 49 | БДИБР | Кърджали | 497,236 | 107,176 | 286,683 | 57,66% | 179,507 | 46,02% | 24,220 | 0,700 | ↑ |
| 50 | БДИБР | Студен кладенец | 387,772 | 90,667 | 241,387 | 62,25% | 150,720 | 50,73% | 28,143 | 2,064 | ↑ |
| 51 | БДИБР | Ивайловград | 156,702 | 59,526 | 117,478 | 74,97% | 57,952 | 59,64% | 8,554 | 0,190 | ↑ |
| 52 | БДИБР | Розов кладенец | 20,400 | 13,268 | 19,176 | 94,00% | 5,908 | 82,84% | не се получава ежедневна информация приток и разход | | ~ |

* Данните в таблицата са за състоянието на комплексните и значими язовири по Приложение 1 от Закона за водите към 8 часа на съответния ден.

** С Решение №740 от 15 октомври 2020 г. за осигуряване на дългосрочната стабилност на водоснабдяването на Столична община, Министерски съвет определя „Български ВиК холдинг“ ЕАД, да извърши необходимите действия за осигуряване на възможност за пречистване на питейни води от язовир „Огняново“.

Към момента не са изпълнени изискванията за вписване на язовира в регистъра съгласно изискванията на Закона за здравето и няма разрешително по реда на закона за водите, поради което не се подават води за питейнобитово водоснабдяване. ***

Язовир Панчарево:

Съгласно предоставената справка от НС ЕАД язовир „Панчарево“ прелива с 7,2 м³/сек. Постъпващият приток в язовира на 08.01.2024 г. е 5,295 м³/сек. Размерът на дневния разход и прелялото количество се равняват на 7,61 м³/сек. Наличният обем в язовира е 5,1872 млн. м³, което представлява 80,24% от общия му обем.

Язовир Пчелина:

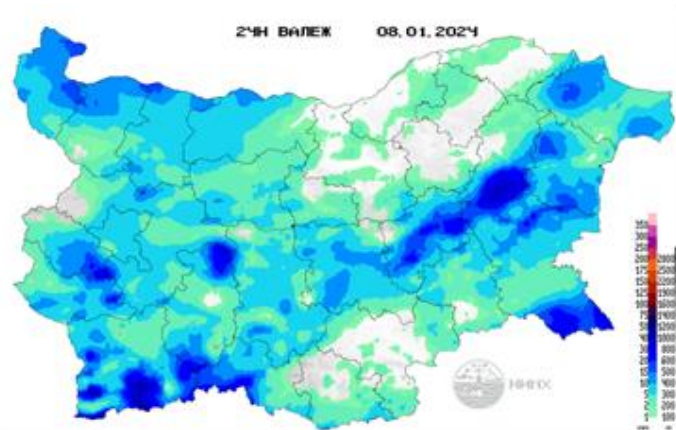
Съгласно предоставената справка от НС ЕАД язовир „Пчелина“ прелива с 7,357 м³/сек. Постъпващият приток в язовира на 08.01.2024 г. е 7,407 м³/сек. Размерът на дневния разход и прелялото количество се равняват на 7,407 м³/сек. Наличният обем в язовира е 54,1 млн. м³, което представлява 99,82% от общия му обем.

По данни и прогнози на НИМХ

На 08.01 в резултат на валежи речните нива в басейните ще се повишават. На 09, 10 и 11.01 речните нива ще се понижават или ще останат без съществени изменения, като в резултат на оттичане ще има повишения на нивата в долните течения на главните реки от в Източнореломорски басейн.

Водните количества ще бъдат под праговете за внимание.

МЕТЕОРОЛОГИЧЕН БЮЛЕТИН



Анализ на денонощната сума на валежа от 7:30 ч на 7.01.2024 г. до 7:30 ч на 8.01.2024 г., използващ модел ALADIN-BG и данни от наблюдателната мрежа на НИМХ

Метеорологична прогноза за 9 януари 2024 г.

През нощта в почти цялата страна ще вали сняг. В Северна България и планинските райони ще се образува снежна покривка. Утре валежите ще отслабнат, в Източна България и крайните южни райони до около обяд, а до вечерта почти в цялата страна ще спрат. Ще духа умерен и силен вятър от север-североизток и ще има условия за виелици и навявания. Застудяването ще продължи и дневните температури, в повечето райони, ще са с обратен или почти без дневен ход, към 14 часа ще са предимно между минус 5° и 0°, в София - около минус 3°.

В планините ще е облачно с валежи от сняг, които още преди обяд ще отслабват, до вечерта в повечето райони и ще спрат. Ще духа силен и бурен вятър от изток-североизток и с него ще се създават условия за виелици и навявания. Температурите ще продължат да се понижават и към 14 часа на височина 1200 m ще бъде минус 3°, на 2000 m - около минус 7°.

По Черноморието облачността ще е значителна. На места ще има валежи от дъжд, който ще се примесва и ще преминава в сняг. Ще духа силен северен вятър и с него застудяването ще продължи. Дневните температури ще са предимно между минус 3° и 2°. Температурата на морската вода е 9°-10°. Вълнението на морето ще се усилва и ще бъде 4 бала.

Прогноза за времето от 10 до 15 януари 2024 г.

През следващите дни ще бъде предимно слънчево. В сряда ще е студено с минимални температури между минус 10° и минус 5° и максимални около нулата. Вятърът ще отслабне, само в крайните източни райони ще остане до умерен от север; в четвъртък ще се ориентира от запад и с него относително ще се затопли. В петък и събота с усилване на вятъра от север-северозапад отново ще нахлува студен въздух. В петък облачността ще е значителна и на места, главно в Източна България и планинските райони, ще превали слаб сняг. В събота облачността ще се разкъса и ще намалее. Минималните температури ще бъдат между минус 10° и минус 5°, а максималните - между минус 5° и 0°. В неделя ще преобладава слънчево време, вятърът ще отслабне и ще се ориентира от юг-югозапад. В понеделник облачността ще се увеличи, повишава се вероятността за валежи в Западна България. Температурите ще се повишат и ще бъдат близки до обичайните за средата на януари.

ПРОГНОЗА ЗА ОЧАКВАНИ КОЛИЧЕСТВА ВАЛЕЖИ

За 8 и 9 януари 2024 г.: Днес валежи от дъжд ще има на много места. Със застудяването, отначало в североизточните райони, по-късно през деня в много райони от Северна България и високите котловинни полета в Западна дъждът ще преминава в сняг. Количества за денонощието: в повечето райони на Северна и Източна България до 8-10 mm, в Централния Предбалкан и в по-голямата част от Южна България между 10 и 15 mm, в отделни райони в планините и в Централна Южна България - до 20 mm. През нощта в по-голямата част от страната ще вали сняг, който утре ще отслабва, до вечерта в повечето райони и ще спре. Количества за денонощието: 2-10 mm, на изолирани места в планините до около 15 mm.

За 10 и 11 януари 2024 г.: В сряда и четвъртък - без валежи.

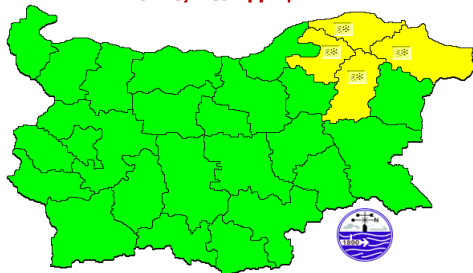
ПРОГНОЗА ЗА ОПАСНИ И ОСОБЕНО ОПАСНИ МЕТЕОРОЛОГИЧНИ ЯВЛЕНИЯ

За 8 януари 2024 г. НИМХ издава предупреждение от първа степен (жълт код) за поледици за 4 области в Североизточна България.

За 9 януари 2024 г. НИМХ издава предупреждение от първа степен (жълт код) за леден ден в цялата страна. В единайсет области от източната половина на страната е в сила предупреждение от първа степен (жълт код) и за силен и поривист вятър.

Карта на опасните явления за 08.01.2024

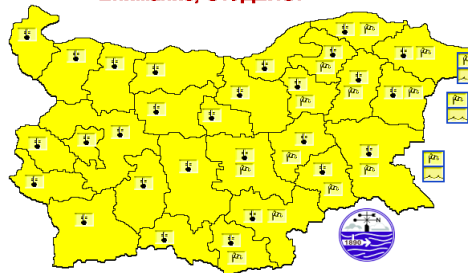
Внимание, ПОЛЕДИЦА!



Подробности на <https://weather.bg/obshtini>

Карта на опасните явления за 09.01.2024

Внимание, СТУДЕНО!



Подробности на <https://weather.bg/obshtini>

Подробна информация за предупрежденията и опасните метеорологични явления по области и общини може да бъде получена от интерактивната карта на адрес: <https://weather.bg/obshtini/>

Легенда:



Бяло:

Липсваща, недостатъчна, стара или съмнителна информация.



Зелено:

Няма опасни явления.



Жълто:

Времето може да бъде потенциално опасно. Явленията, които са прогнозирани, не са необичайни, но изискват внимание, ако възнамерявате да вършите работа на открито. Следете прогнозите за времето и не поемайте излишен риск.



Оранжево:

Времето е опасно. Прогнозирани са по-рядко случващи се метеорологични явления. Възможни са материални щети и има опасност от наранявания. Бъдете много внимателни и се информирайте подробно и често за метеорологичната обстановка. Съобразявайте се с неизбежните рискове и следвайте всички съвети на компетентните органи.



Червено:

Времето е много опасно. Прогнозирани са изключително интензивни опасни метеорологични явления. Възможни са големи материални щети и нещастни случаи, може да възникне и опасност за живота. Следвайте нарежданията и всички съвети на компетентните органи и бъдете готови да извършите мерки.

ХИДРОЛОГИЧЕН БЮЛЕТИН

Анализ на хидрологичната обстановка през изминалото денонощие

Анализът е направен на база измерени водни стоежи и изчислени по временни ключови криви водни количества от оперативни автоматични и конвенционални хидрометрични станции на НИМХ:

Дунавски басейн: През изминалото денонощие нивата на наблюдаваните реки са останали без съществени изменения или са се повишили в резултат на валежи. Регистрираните колебания на нивата в средните и долните течения на р. Огоста (-16/+13 см) и на р. Искър (-9/+20 см) са вследствие работата на хидротехнически съоръжения и валежи. Регистрираните колебания на речните нива в останалата част от басейна са както следва: за водосбора на р. Нишава от -2 см до +1 см; за водосбора на р. Лом от -2 см до +4 см; за водосбора на р. Огоста от -3 см до +2 см; за водосбора на р. Искър от -7 см до +9 см; за водосбора на р. Вит от -5 см до +6 см; за водосбора на р. Осъм от -3 см до +9 см; за водосбора на р. Янтра от -7 см до +40 см; за водосбора на р. Русенски Лом от -2 см до +1 см. Водните количества на повечето от реките в басейна са около и под праговете за средни води и около праговете за ниски води. Река Палакария при с. Рельово е с водно количество около прага за високи води.

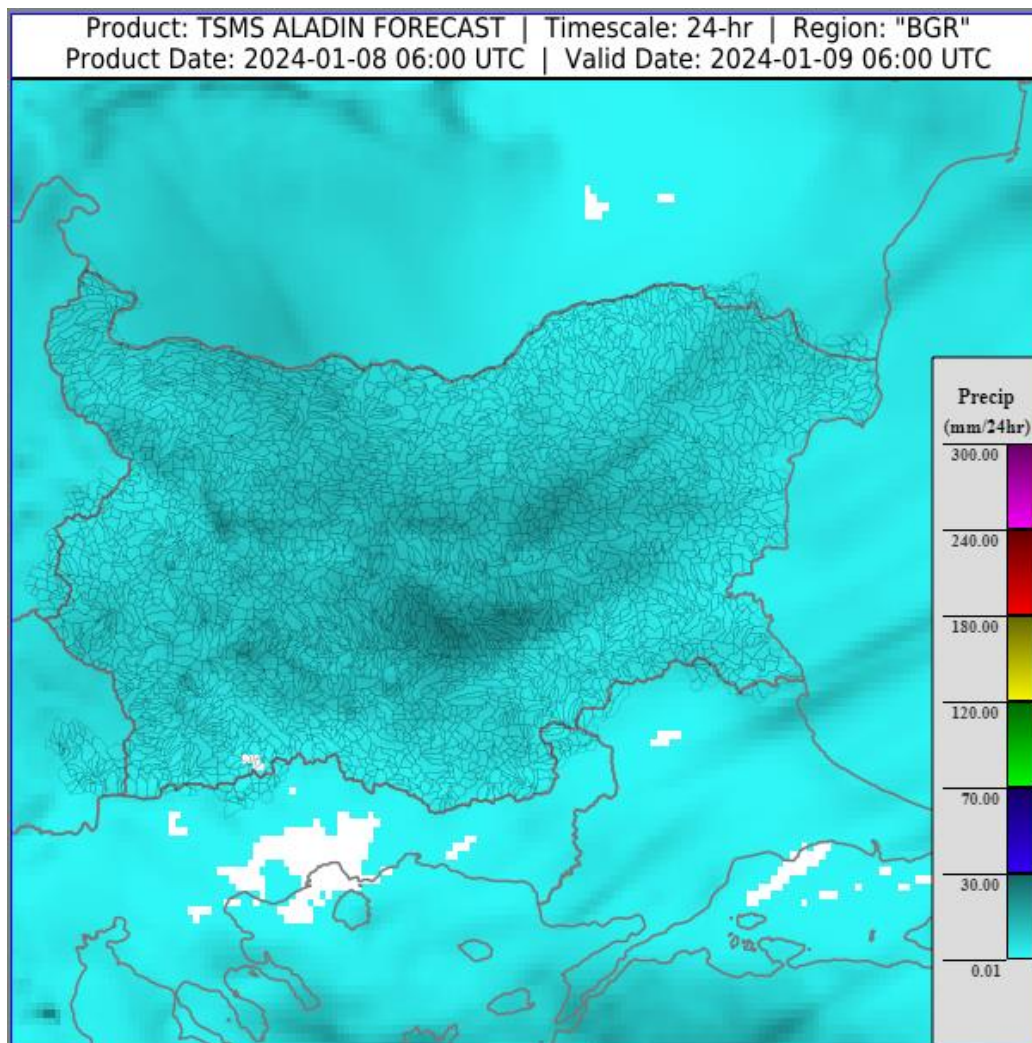
Черноморски басейн: През изминалото денонощие нивата на наблюдаваните реки са останали без съществени изменения или са се повишили в резултат на валежи. Отчетените колебания на речните нива в басейна са както следва: за водосбора на р. Провадийска от -4 см до +6 см; за водосбора на р. Камчия от -4 см до +32 см; за водосбора на р. Айтоска с до ± 1 см; за водосбора на р. Факийска от -2 см до +2 см; за водосбора на р. Ропотамо с до ± 1 см; за водосбора на р. Велека от -6 см до +11 см. Водните количества на реките в басейна са под праговете за средни води и около праговете за ниски води, само водното количество на р. Луда Камчия при с. Берово е около прага за високи води.

Източнобеломорски басейн: През изминалото денонощие нивата на наблюдаваните реки в по-голямата част от басейна са се повишавали в резултат на валежи. Значително повишение е отчетено на р. Бяла при с. Долно Луково (до +106 см). Регистрираните колебания на нивата на р. Въча при гр. Девин (-83/+84 см) са вследствие работата на хидротехнически съоръжения и валежи. Отчетените изменения на речните нива в останалата част от басейна са както следва: за водосбора на р. Тунджа от -17 см до +33 см; за водосбора на р. Марица от -12 см до +21 см; за водосбора на р. Арда от -31 см до +40 см; за водосбора на Бяла река от -43 см до +106 см. Водните количества на реките в по-голямата част от басейна са под праговете за средни води и около праговете за ниски води. С водни количества около праговете за високи води са р. Чепинска при гр. Велинград и р. Арда.

Западнобеломорски басейн: През изминалото денонощие нивата на наблюдаваните реки в по-голямата част от басейна са се повишавали в резултат на валежи. Регистрираните колебания на речните нива в басейна са както следва: за водосбора на р. Места от -12 см до +18 см; за водосбора на р. Струма от -4 см до +22 см. Водните количества на реките в басейна са около и над праговете за средни води и около праговете за високи води.

ДОПЪЛНИТЕЛНА ПРОГНОЗНА МЕТЕОРОЛОГИЧНА ИНФОРМАЦИЯ, ИЗПОЛЗВАНА ПРИ ИЗГОТВЯНЕ НА ХИДРОЛОГИЧНАТА ПРОГНОЗА

- 24 h прогноза за валежите от модела ALADIN за района на Черно море и Близкия Изток от 08:00 ч. местно време на 08.01.2024 г. до 08:00 ч. местно време на 09.01.2024 г.

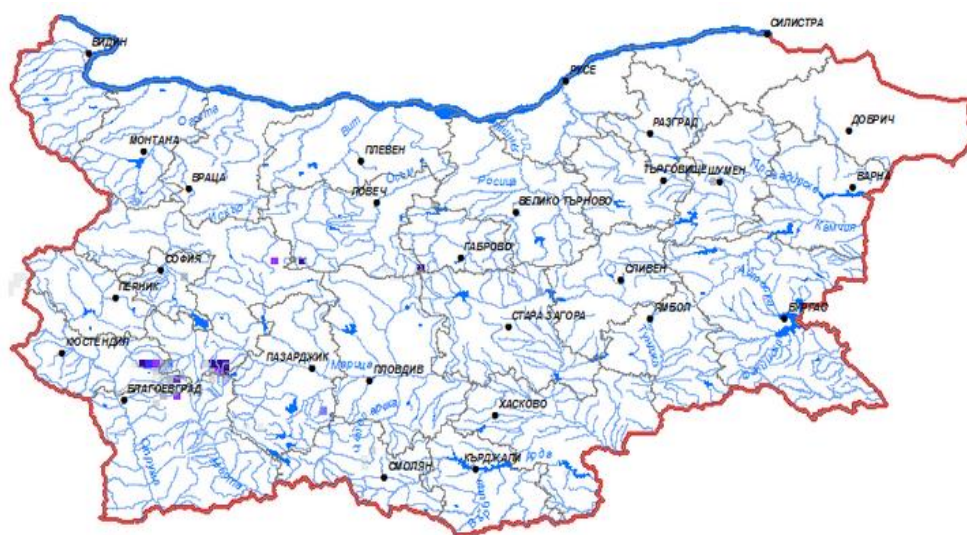


- **Снежна покривка и очаквано снеготопене за следващите 72 часа**

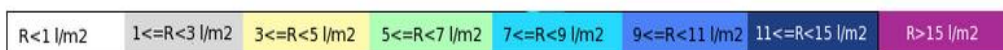
➤ На картата по-долу е представено пространственото разпределение на наличната снежна покривка в [cm] с използване на сателитна информация в 07:00 UTC (+2 часа местно време).



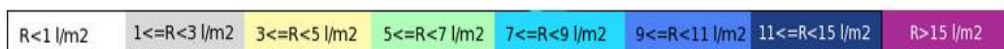
➤ На картата по-долу е представено пространственото разпределение на водното съдържание в снежната покривка в [mm] с използване на сателитна информация в 07:00 UTC (+2 часа местно време).



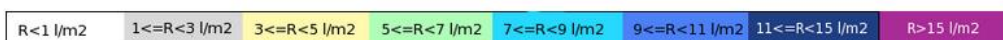
➤ На картата по-долу е представено пространственото разпределение на прогнозираното снеготопене за следващите 24 часа с използване на модела ALADIN.



➤ На картата по-долу е представено пространственото разпределение на прогнозираното снеготопене от 24 до 48 часа с използване на модела ALADIN.

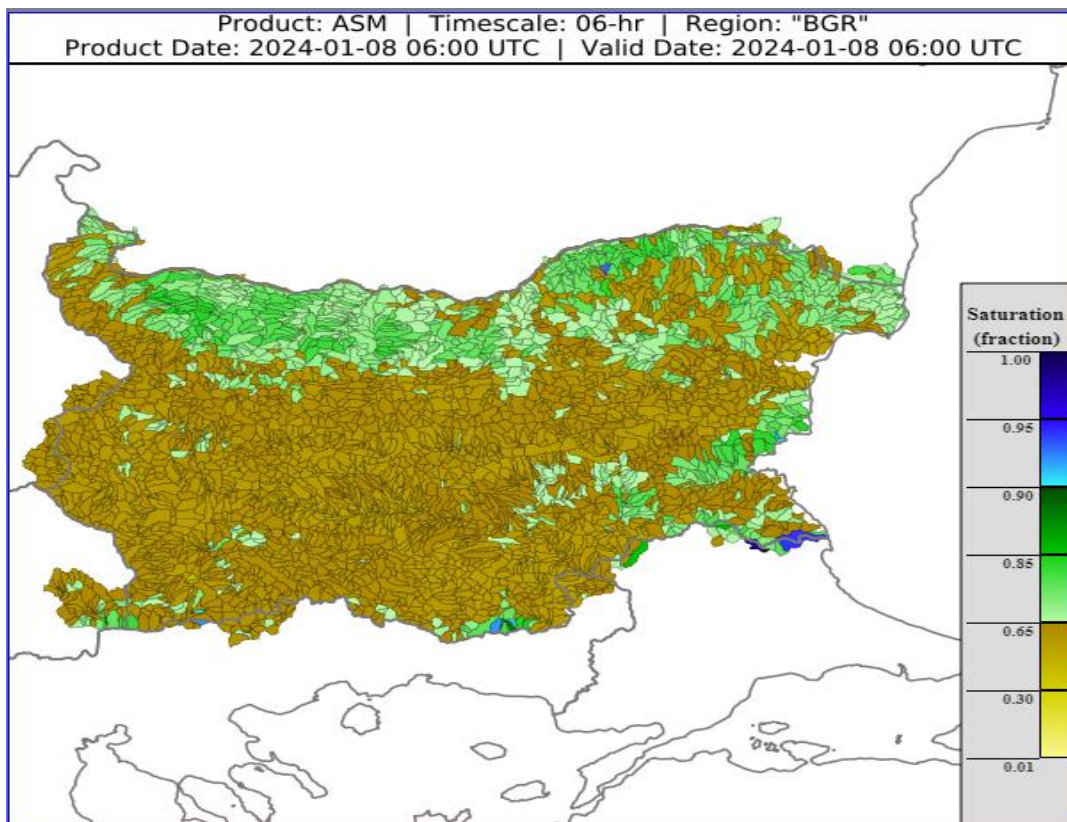


➤ На картата по-долу е представено пространственото разпределение на прогнозираното снеготопене от 48 до 72 часа с използване на модела ALADIN.



- **Влажност на почвата**

На картата по-долу е представено пространственото разпределение на средната почвена влага - насищане с вода на повърхностния (до 30 cm) почвен слой с използване на резултати от модела Sacramento Soil Moisture Accounting Model.



ХИДРОЛОГИЧНА ПРОГНОЗА

На основа на метеорологичната прогноза, обработената хидрологична информация и моделираните водни количества от НИМХ:

Дунавски басейн: Днес (08.01) речните нива в басейна ще са без съществени изменения или ще се повишават незначително в резултат на валежи. На 09, 10 и 11.01 нивата на наблюдаваните реки ще се понижават или ще останат без съществени изменения. Водните количества ще бъдат под праговете за внимание.

Черноморски басейн: Днес (08.01) в резултат на валежи ще има краткотрайни повишения на речните нива в басейна. На 09, 10 и 11.01 нивата на наблюдаваните реки ще се понижават или ще останат без съществени изменения. Водните количества ще бъдат под праговете за внимание.

Източнобеломорски басейн: Днес (08.01) в резултат на валежи ще се повишават речните нива в целия басейн. На 09, 10 и 11.01 нивата на наблюдаваните реки ще се понижават, като в резултат на оттичане ще има повишения на нивата в долните течения на главните реки през първите два дни. Водните количества ще бъдат под праговете за внимание.

Западнобеломорски басейн: Днес (08.01) в резултат на валежи ще се повишават речните нива в целия басейн. На 09, 10 и 11.01 речните нива ще се понижават или ще останат без съществени изменения. Водните количества ще бъдат под праговете за внимание.

**В направените прогнози не се отчита работата и ретензионната способност на хидротехническите съоръжения.*

Връзки към дневни бюлетини за прогнозираны водни количества и нива по водосбори от хидрологични модели и системи за ранно предупреждение:

[За водосбора на р. Огоста](#)

[За водосбора на р. Искър](#)

[За водосбора на р. Вит](#)

[За водосбора на р. Янтра](#)

[За водосбора на р. Русенски Лом](#)

[За водосбора на р. Айтоска](#)

[За водосбора на р. Факийска](#)

[За водосбора на р. Марица и р. Тунджа](#)

[За водосбора на р. Арда](#)

[За водосбора на р. Струма](#)

РЕКА ДУНАВ

Водни стоежи в българския участък на река Дунав за 8 януари 2024 г. по данни на Изпълнителна агенция „Проучване и поддържане на река Дунав“:

| станция | километър | воден стоеж [cm] | разлика | t вода |
|-----------|-----------|---|------------------|--------|
| | | водно количество [m ³ /s] | за 24 ч. [cm] | [°C] |
| Ново село | 833.60 | 574 Q: 9 130 | -12 | 5.9 |
| Лом | 743.30 | 643 Q: 9 189 | +2 | 6.2 |
| Оряхово | 678.00 | 506 Q: 8 857 | +3 | 6.7 |
| Никопол | 597.50 | 540 | +6 | 5.9 |
| Свищов | 554.30 | 518 Q: 9 041 | +3 | 5.6 |
| Русе | 495.60 | 529 Q: 9 075 | +3 | 5.7 |
| Силистра | 375.50 | 533 Q: 9 142 | +7 | 5.7 |