



Министерство на
околната среда и водите

**Ежедневен
булетин за
състоянието на
водите**

8 ФЕВРУАРИ 2021

**Комплексни и
значими
язовири**

Речни нива

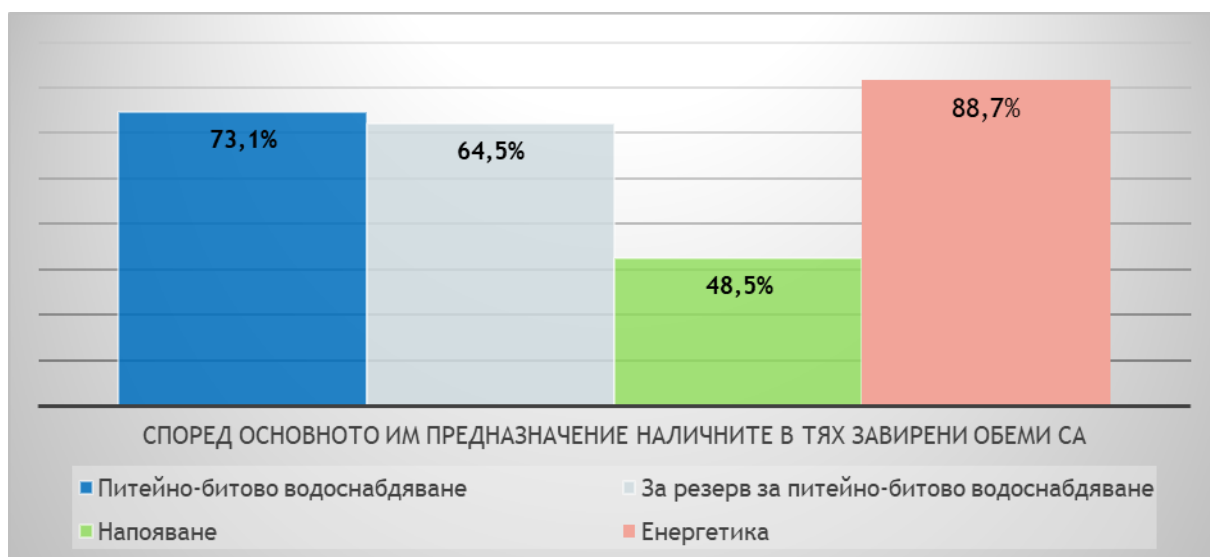
Информация за наличните обеми в комплексните и значими язовири, които се следят в МОСВ:

Съгласно приложение №1 към чл.13, ал.1, т.1 от Закона за водите, комплексните и значими язовири са 52 броя.

Сумата от наличните в тях завирени обеми към 08.02.2021 г. е 4747,2 млн. м³, представлява 71,9% от сумата на общите им обеми и с 0,2% повече от сумата на общите им обеми към 05.02.2021г.

Според основното им предназначение наличните в тях завирени обеми са както следва:

- питейно-битово водоснабдяване - 73,1% от общия им обем;
- за резервно питейно-битово водоснабдяване - 64,5% от общия им обем;
- напояване - 48,5% от общия им обем;
- енергетика - 88,7% от общия им обем.



Налични завирени обеми в язовири по приложение 1 на ЗВ с трансгранично влияние:

1. за Каскада „Арда“:

Язовир „Кърджали“ - 488,798 млн. м³, което е 98,30% от общия му обем;

Язовир „Студен кладенец“ - 368,791 млн. м³, което е 95,11% от общия му обем;

Язовир „Ивайловград“ - 143,976 млн. м³, което е 91,88% от общия му обем;

2. за Каскада „Горна Тунджа“:

Язовир „Копринка“ - 90,284 млн. м³, което е 63,48% от общия му обем;

Язовир „Жребчево“ - 214,200 млн. м³, което е 53,55% от общия му обем.

БЮЛЕТИН №240 от 08.02.2021 г. към 8 часа

ОБОБЩЕНИ ДАННИ ЗА СЪСТОЯНИЕТО НА ВОДИТЕ В КОМПЛЕКСНИТЕ И ЗНАЧИМИ ЯЗОВИРИ

Сумата от наличните завирени обеми към комплексните и значими язовири е		4747,2	млн.куб. м.	представлява		71,9%	Тенденция	в бр. язовири			
Според основното предназначение на язовирите наличните в тях завирени обеми:		за питейно-битово водоснабдяване		73,1%	от общия им обем;	71,83%	от полезния им обем	↑ - повишаване на обема	33		
		за резервно - ПБВ		64,5%	от общия им обем;	61,43%	от полезния им обем	↓ - понижаване на обема	16		
		за напояване		48,5%	от общия им обем;	42,07%	от полезния им обем	~ - задържане на обема	1		
		за енергетика		88,7%	от общия им обем;	87,24%	от полезния им обем	∩ - преливане	1		
№	БД	Язовир	Общ обем	Мъртъв/ Санитарен обем	Наличен обем		Наличен полезен обем		Ср. денонощен приток	Ср. денонощен разход	Тенденция
			млн.м ³	млн.м ³	млн.м ³	% от общия обем	млн.м ³	% от полезния обем	м ³ /сек.	м ³ /сек.	
1	БДДР	Искър	655,252	87,200	527,863	80,56%	440,663	77,57%	10,111	3,882	↑
2	БДДР	Бели Искър	15,080	1,400	9,892	65,60%	8,492	62,08%	0,537	1,095	↓
3	БДДР	Среченска бара	15,500	1,000	15,370	99,16%	14,370	99,10%	1,528	1,759	↓
4	БДДР	Христо Смирненски	27,700	4,200	25,384	91,64%	21,184	90,14%	0,622	1,645	↓
5	БДДР	Йовковци	92,179	9,000	83,898	91,02%	74,898	90,04%	1,329	0,707	↑

6	БДЧР	Тича	311,800	40,000	164,232	52,67%	124,232	45,71%	3,920	1,177	↑
7	БДЧР	Камчия	233,550	76,000	194,413	83,24%	118,413	75,16%	12,049	1,944	↑
8	БДЧР	Ясна поляна	32,320	7,550	25,782	79,77%	18,232	73,61%	0,567	0,301	↑
9	БДИБР	Асеновец	28,200	2,000	18,587	65,91%	16,587	63,31%	1,968	0,278	↑
10	БДИБР	Боровица	27,300	4,600	27,200	99,63%	22,600	99,56%	8,287	8,380	↓
11	БДЗБР	Студена	25,200	2,400	21,971	87,19%	19,571	85,84%	2,048	3,076	↓
12	БДЗБР	Дяково	35,400	8,000	31,062	87,74%	23,062	84,17%	1,654	1,654	↑
13	БДЗБР	Калин - за рез.водоснабдяване	1,024	0,100	0,332	32,41%	0,232	25,10%	не се получава ежедневна информация приток и разход		↑
14	БДЗБР	Карагьол - за рез.водоснабдяване	2,252	0,200	1,013	44,98%	0,813	39,62%			↓
15	БДДР	Огняново - за рез.водоснабдяване	31,600	2,500	21,160	66,96%	18,660	64,12%	0,820	0,230	↑
16	БДДР	Панчарево	6,465	1,500	4,621	71,47%	3,121	62,85%	4,195	5,401	↓
17	БДДР	Ястребино	62,300	3,900	17,897	28,73%	13,997	23,97%	0,972	0,046	↑
18	БДДР	Кула	20,250	0,700	8,493	41,94%	7,793	39,86%	0,046	0,046	~
19	БДДР	Рабиша	43,200	2,400	14,068	32,56%	11,668	28,60%	0,035	0,035	↑
20	БДДР	Огоста	506,000	67,000	282,900	55,91%	215,900	49,18%	22,454	2,546	↑
21	БДДР	Сопот	60,908	1,300	35,004	57,47%	33,704	56,54%	3,461	0,208	↑
22	БДДР	Горни Дъбник	130,000	3,000	55,104	42,39%	52,104	41,03%	1,088	0,359	↑
23	БДДР	Бели Лом	25,500	3,200	8,611	33,77%	5,411	24,26%	0,266	0,046	↑
24	БДЧР	Съединение	12,810	1,500	6,328	49,40%	4,828	42,69%	0,035	0,035	↑
25	БДЧР	Георги Трайков	330,000	21,000	134,209	40,67%	113,209	36,64%	3,989	1,362	↑
26	БДЧР	Порой	45,200	2,000	10,712	23,70%	8,712	20,17%	0,509	0,000	↑
27	БДЧР	Ахелой	12,670	0,800	4,963	39,17%	4,163	35,07%	0,127	0,000	↑
28	БДИБР	Жребчево	400,000	30,000	214,200	53,55%	184,200	49,78%	19,343	1,750	↑
29	БДИБР	Малко Шарково	45,000	3,900	31,231	69,40%	27,331	66,50%	1,500	0,100	↑
30	БДИБР	Домлян	26,074	0,700	15,397	59,05%	14,697	57,92%	1,477	0,088	↑
31	БДИБР	Пясъчник	206,530	3,400	28,118	13,61%	24,718	12,17%	1,154	0,182	↑

32	БДИБР	Тополница	137,108	20,000	70,672	51,54%	50,672	43,27%	10,995	0,347	↑
33	БДИБР	Тракиец	114,000	24,000	74,700	65,53%	50,700	56,33%	0,810	0,116	↑
34	БДЗБР	Пчелина	54,200	34,200	54,350	100,28%	20,150	100,75%	5,139	5,139	↔
35	БДДР	Александър Стамболийски	205,569	20,000	174,224	84,75%	154,224	83,11%	13,374	12,251	↑
36	БДДР	Кокаляне	не се получава ежедневна информация								
37	БДИБР	Копринка	142,214	5,410	90,284	63,48%	84,874	62,04%	11,116	0,470	↑
	БДИБР	Белмекен-Чаира	149,536	5,179	92,938	62,15%	87,759	60,79%	3,987	0,769	↑
38	БДИБР	Белмекен	144,036	3,810	90,716	62,98%	86,906	61,98%			↑
39	БДИБР	Чаира	5,500	1,369	2,222	40,40%	0,853	20,65%			↑
	БДИБР	Баташки водосилов път									
	БДИБР	Голям Беглик- Широка поляна	86,091	7,242	79,168	91,96%	71,926	91,22%	9,154	11,423	↓
40	БДИБР	Голям Беглик	62,111	3,942	55,592	89,50%	51,650	88,79%			↓
41	БДИБР	Широка поляна	23,980	3,300	23,576	98,32%	20,276	98,05%			↑
42	БДИБР	Беглика	1,554	0,242	0,990	63,71%	0,748	57,01%	0,896	0,954	↓
43	БДИБР	Тошков Чарк	1,782	0,276	1,008	56,57%	0,732	48,61%	1,334	1,253	↓
44	БДИБР	Батак	310,298	19,950	244,771	78,88%	224,821	77,43%	18,253	0,591	↑
	БДИБР	Каскада Доспат- Въча									
45	БДЗБР	Доспат	449,249	14,907	432,944	96,37%	418,037	96,25%	7,962	2,862	↑
46	БДИБР	Цанков камък	110,708	31,200	99,695	90,05%	68,495	86,15%	28,141	12,062	↑
47	БДИБР	Въча	226,120	24,520	208,185	92,07%	183,665	91,10%	18,245	31,845	↓
48	БДИБР	Кричим	20,256	1,730	19,546	96,49%	17,816	96,17%	32,370	32,770	↓
	БДИБР	Каскада Арда									
49	БДИБР	Кърджали	497,236	107,176	488,798	98,30%	381,622	97,84%	41,448	52,460	↓
50	БДИБР	Студен кладенец	387,772	90,667	368,791	95,11%	278,124	93,61%	78,204	112,903	↓
51	БДИБР	Ивайловград	156,702	59,526	143,976	91,88%	84,450	86,90%	124,758	153,346	↓



Министерство на
околната среда и водите

Ежедневен бюлетин за състоянието на водите

52	БДИБР	Розов кладенец	20,400	13,268	18,492	90,65%	5,224	73,25%	не се получава ежедневна информация приток и разход	↓
----	-------	----------------	--------	--------	--------	--------	-------	--------	---	---

* Данните в таблицата са за състоянието на комплексните и значими язовири по Приложение 1 от Закона за водите са към 8 часа на съответния ден.

Язовир Студена:

Съгласно предоставената справка от ВиК Перник за състоянието на яз. „Студена“, постъпилият приток в язовира на 08.02.2021 г. е 2,048 м³/сек. Притокът е по-малък от размера на дневния разход, загубите и изпуснатото количество от язовира, които са 3,076 м³/сек. Наличният обем в язовира е 21,971 млн. м³, с 237 000 м³ по-малко от обема на 05.02.2021 г. Наличният полезен обем за използване за питейно-битово водоснабдяване е 19,571 млн. м³. От 10.01.2021 г. яз. „Студена“ е в режим на контролирано изпускане. Свободния му обем към 8:30 ч. на 08.02.2021 г. е 3,229 млн. м³, от язовира се изпускат 2,512 м³/сек.

Язовир Асеновец:

Съгласно предоставената справка от ВиК Сливен за състоянието на яз. „Асеновец“, постъпилият приток в язовира на 08.02.2021 г. е 1,968 м³/сек. Притокът е по-голям от размера на дневния разход, който е 0,278 м³/сек. Наличният обем в язовира е 18,587 млн. м³, с 360 000 м³ повече от обема на 05.02.2021 г. Наличният полезен обем за използване за питейно-битово водоснабдяване се е увеличил и е 16,587 млн. м³.

Язовир Дяково:

Съгласно предоставената справка от „Напоителни системи“ ЕАД за състоянието на яз. „Дяково“, постъпилият приток в язовира на 08.02.2021 г. е 1,654 м³/сек. Притокът е равен на размера на дневния разход. Наличният обем в язовира е 31,062 млн. м³, със 17 000 м³ повече от обема на 05.02.2021 г., от които 2 млн. м³ мъртъв обем и 6 млн. м³ санитарен обем за питейно-битово водоснабдяване равно на 8 млн. м³ общо. Наличният полезен обем за използване за питейно-битово водоснабдяване се е увеличил и е 23,062 млн. м³.

Язовир Камчия:

Съгласно предоставената справка от ВиК Бургас за състоянието на яз. „Камчия“, постъпилият приток в язовира на 08.02.2021 г. е 12,049 м³/сек. Притокът е по-голям от размера на дневния разход, който е 1,944 м³/сек. Наличният обем в язовира е 194,413 млн. м³, с 3 245 000 м³ повече от обема на 05.02.2021 г. Наличният полезен обем за използване за питейно-битово водоснабдяване се е увеличил и е 118,413 млн. м³.

Язовир Тича:

Съгласно предоставената справка от „Напоителни системи“ ЕАД за състоянието на яз. „Тича“, постъпилият приток в язовира на 08.02.2021 г. е 3,920 м³/сек. Притокът е по-голям от размера на дневния разход, който е 1,177 м³/сек.

Наличният обем в язовира е 164,232 млн. м³, с 1 066 000 м³ повече от обема на 05.01.2021 г. Наличният полезен обем за използване за питейно-битово водоснабдяване се е увеличил и е 124,232 млн. м³.

Язовир Ястребино:

Съгласно предоставената справка от „Напоителни системи“ ЕАД за състоянието на яз. „Ястребино“, постъпилият приток в язовира на 08.02.2021 г. е 0,972 м³/сек. Притокът е по-голям от размера на дневния разход, който е 0,046 м³/сек. Наличният обем в язовира е 17,897 млн. м³, с 241 000 м³ повече от обема на 05.02.2021 г. Наличният полезен обем за използване за питейно-битово водоснабдяване се е увеличил и е 13,997 млн. м³.

Язовир Боровица:

Съгласно предоставената справка от ВиК Кърджали за състоянието на яз. „Боровица“, постъпилият приток в язовира на 08.02.2021 г. е 8,287 м³/сек. Притокът е по-малък от размера на дневния разход и изпуснатото количество от язовира, които са 8,380 м³/сек. Наличният обем в язовира е 27,200 млн. м³, с 25 000 м³ по-малко от обема на 05.02.2021 г. Наличният полезен обем за използване за питейно-битово водоснабдяване е 22,600 млн. м³. Свободният му обем към 8:30 ч. на 08.02.2021 г. е 0,100 млн. м³, от язовира се изпускат 8 м³/сек.

Язовир Пчелина:

Съгласно предоставената справка от „Напоителни системи“ ЕАД язовир „Пчелина“ прелива с 5,1 м³/сек. Постъпилият приток в язовира на 08.02.2021 г. е 5,139 м³/сек. Размерът на дневния разход и прелялото количество се равняват на притока. Наличният обем в язовира е 54,350 млн. м³, което представлява 100,28% от общия му обем.

Каскада Арда:

Язовирите от „каскада Арда“ са в режим на провеждане на висока вълна Към 12,00 часа на 08.02.2021 г. обемите на язовирите от каскада „Арда“ са съответно:

Язовир „Кърджали“ е с обем от 487,215 млн.м³, което представлява 97,98% от общия му обем;

Язовир „Студен кладенец“ е с обем от 369,335 млн.м³, което представлява 95,25% от общия му обем;

Язовир „Ивайловград“ е с обем от 140,674 млн.м³, което представлява 89,77% от общия му обем

Към 12,00 ч. на 08.02.2021 г. язовир „Кърджали“ има 10,021 млн. м³ свободен обем. Притокът в язовир „Кърджали“ към 12,00 ч. на 08.02.2021 г. е 42,734 м³/сек. ВЕЦ „Кърджали“ преработва 152,706 м³/сек.

Към 12,00 ч. на 08.02.2021 г. язовир „Студен кладенец“ има 18,437 млн.м3 свободен обем. Притокът в язовир „Студен кладенец“ към 12,00 ч. на 08.02.2021г. е 189,313 м3/сек. ВЕЦ „Студен кладенец“ преработва 151,515 м3/сек.

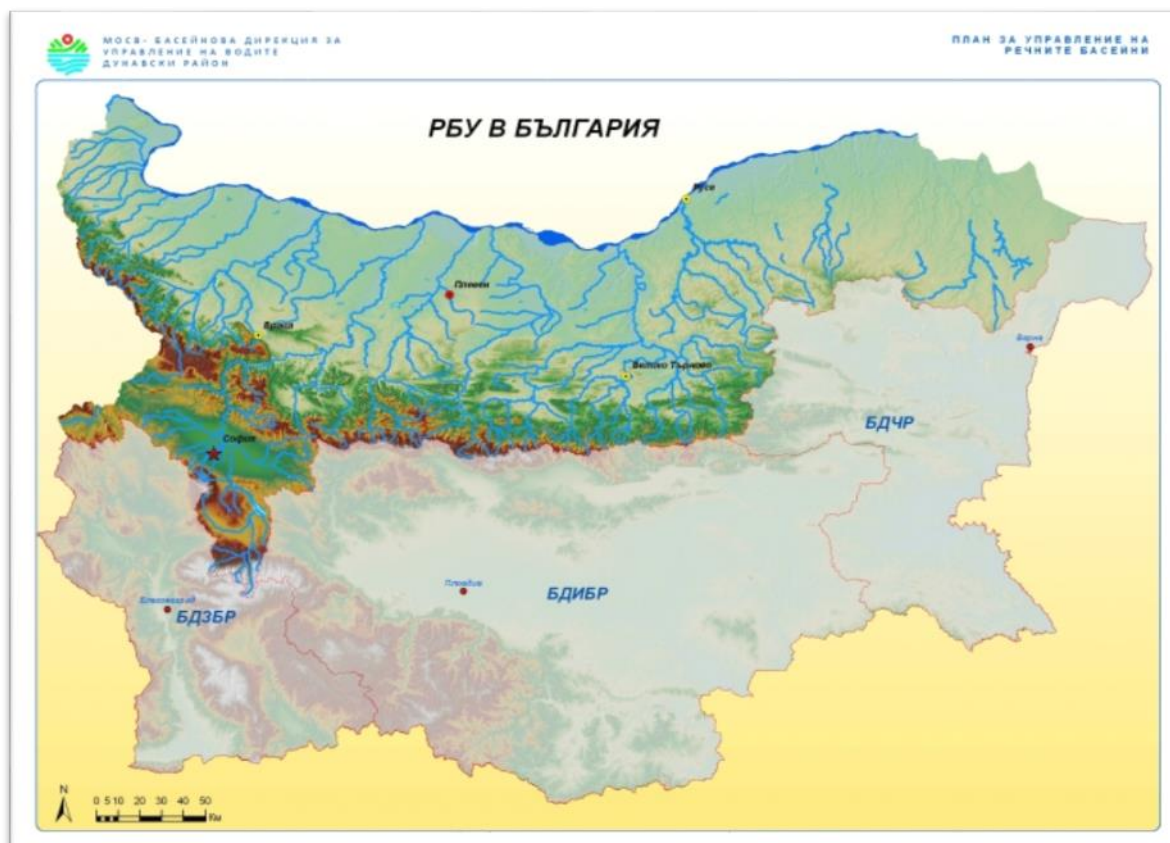
Към 12,00 ч. на 08.02.2021 г. язовир „Ивайловград“ има 16,028 млн.м3 свободен обем. Притокът в язовир „Ивайловград“ към 12,00 ч. на 08.02.2021 г. е 48,586 м3/сек. ВЕЦ „Ивайловград“ преработва 277,911 м3/сек.

Речните нива ще останат без съществени изменения

Анализ на хидрологичната обстановка през изминалото денонощие

Анализът е направен на база измерени водни стоежи и изчислени по временни ключови криви водни количества от оперативни конвенционални и автоматични хидрометрични станции на НИМХ:

Дунавски басейн



През изминалото денонощие нивата на наблюдаваните реки са се понижавали. Отчетените изменения на речните нива в басейна са както следва: за водосбора на р. Нишава от -4 см до 0 см; за водосбора на р. Огоста от -21 см до +6 см; за водосбора на р. Искър от -19 см до +8 см; за водосбора на р. Вит от -7 см до +5 см; за водосбора на р. Осъм от -9 см до +6 см; за водосбора на р. Янтра от -7 см до +3 см; за водосбора на р. Русенски Лом от -6 см до +3 см.

Водните количества в по-голяма част от басейна са около и над праговете за високи води. Под праговете за средни води са водните количества на реките Мусаленска Бистрица при к.к. Боровец, Искър при с. Бели Искър, Черни Вит при с. Черни Вит, Голяма река при гр. Стражица, Черни Лом при с. Широково и Русенски Лом при с. Божичен.

Черноморски басейн



През изминалото денонощие, нивата на наблюдаваните реки в басейна са се понижавали или са останали без изменения. Отчетените колебания на речните нива в басейна са както следва: за водосбора на р. Провадийска с до ± 2 см, за водосбора на р. Камчия от -7 см до +2 см, за водосбора на р. Велека от -11 см до +2 см, а в останалата част от басейна са регистрирани понижения с до 12 см. Водните количества на по-голямата част от реките в басейна са под праговете за средни води. Над праговете за средни води са водните количества на реките Луда Камчия при с. Бероново, Факийска при с. Зидарово и Ропотамо при с. Веселие.

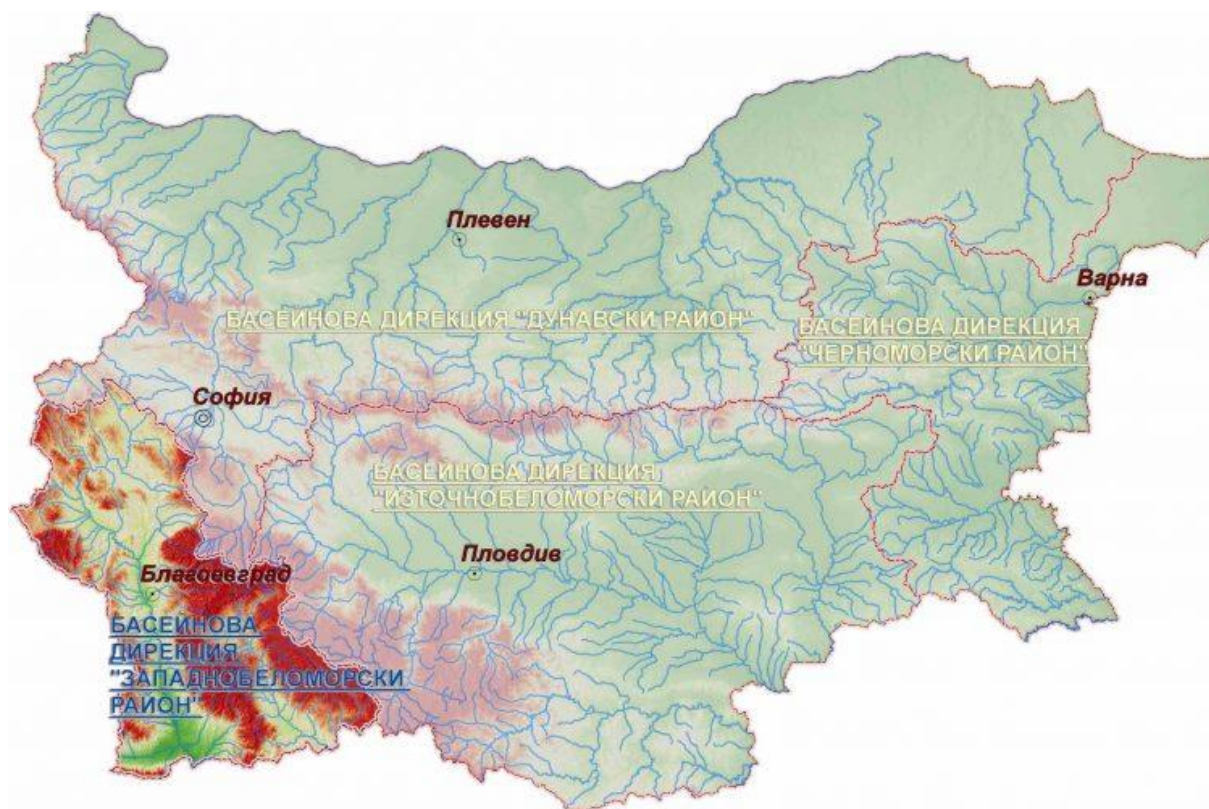
Източнобеломорски басейн



През изминалото денонощие нивата на наблюдаваните реки са се понижавали. Регистрираните колебания на нивото на р. Въча при гр. Девин (от -72 см до +117 см) и гр. Кричим (от -28 см до +28 см) са в резултат от работата на

хидротехнически съоръжения. Отчетените изменения на речните нива в останалата част на басейна са както следва: за водосбора на р. Тунджа от -17 см до +3 см; за водосбора на р. Марица от -22 см до +13 см; за водосбора на р. Арда от -6 см до +2 см. Водните количества на реките в по-голямата част от басейна са около праговете за високи води. Около и под праговете за средни води са водните количества в горното течение на реките Марица при с. Радуил, при гр. Белово и при гр. Пазарджик, Тополница при с. Поибрене, Въча при гр. Девин, Сазлийка при гр. Гълъбово, Тунджа при гр. Павел баня и Арда при гр. Рудозем.

Западнобеломорски басейн



През изминалото денонощие, нивата на наблюдаваните реки в басейна са се понижавали или са останали без съществени изменения. Отчетените

изменения на речните нива в басейна са както следва: за водосбора на р. Места от -4 см до +2 см и за водосбора на р. Струма от -13 см до +15 см. Водните количества на по-голямата част от реките в басейна са около праговете за високи води. С водни количества под праговете за средни води са реките Речица при с. Ваксево, Лебница при с. Лебница и Пиринска Бистрица при с. Горно Спанчево.

Хидрологична информация

Анализ на денонощната сума на валежа от 7:30 ч. на 7.02.2021 г. до 7:30 ч. на 08.02.2021 г., използващ модел ALADIN и данни от наблюдателната мрежа на НИМХ



На основа на метеорологичната прогноза, обработената хидрологична информация и моделираните водни количества от НИМХ:

Дунавски басейн: В резултат на валежи във вечерните часове днес (08.02) и през нощта срещу 09.02 са възможни краткотрайни, несъществени повишения на речните нива във водосборите на реките западно от р. Огоста вкл. и в планинските притоци на реките Искър, Вит, Осъм, Янтра и Русенски Лом. През следващите три дни нивата на реките в басейна ще се понижават или ще останат без съществени изменения. Водните количества ще бъдат под праговете за внимание.

Моделът за водосбора на р. Огоста прогнозира: Прогнозираните водни количества на 09, 10 и 11.02.2021 г. ще бъдат около средномногогодишните стойности. Днес (08.02) и през следващите три дни речните нива във водосбора ще се понижават или ще останат без съществени изменения. В резултат на валежи комбинирани със снеготопене, във вечерните часове днес и утре (08 и 09.02) са възможни краткотрайни, несъществени повишения на речните нива във водосбора. Водните количества ще бъдат под праговете за внимание.

Моделът за водосбора на р. Искър прогнозира: Прогнозираните водни количества на 09, 10 и 11.02.2021 г. ще бъдат около средномногогодишните стойности. Днес (08.02) и през следващите три дни речните нива във водосбора ще се понижават или ще останат без съществени изменения. В резултат на валежи комбинирани със снеготопене, във вечерните часове днес и утре (08 и 09.02) са възможни краткотрайни, несъществени повишения на речните нива във водосбора. Водните количества ще бъдат под праговете за внимание.

Моделът за водосбора на р. Янтра прогнозира: Прогнозираните водни количества на 09, 10 и 11.02.2021 г. ще бъдат около и над средномногогодишните стойности. В резултат на валежи във вечерните часове на 08.02 и през нощта срещу 09.02 ще има краткотрайни, несъществени повишения на речните нива във водосбора. През следващите три дни речните нива във водосбора ще се понижават или ще останат без съществени изменения. Водните количества ще бъдат под праговете за внимание.

Моделът за водосбора на р. Русенски Лом прогнозира: Прогнозираните водни количества във водосбора на р. Черни Лом на 09, 10, 11, 12 и 13.02.2021 г. ще бъдат около средномногогодишните стойности. Днес (08.02) и през следващите 4-5 дни речните нива във водосбора ще се понижават или ще останат без съществени изменения. В резултат на валежи във вечерните часове на 08.02 и през нощта срещу 09.02 ще има краткотрайни, несъществени повишения на речните нива във водосбора. Водните количества ще бъдат под прага за внимание.

Черноморски басейн: Във вечерните часове днес (08.02) се очакват краткотрайни повишения на речните нива в горното течение на р. Луда Камчия и във водосборите на реките южно от р. Средецка вкл. През следващите три дни нивата на реките в басейна ще се понижават или ще останат без съществени изменения. Водните количества ще бъдат под праговете за внимание.

Източнобеломорски басейн: В резултат на валежи комбинирани със снеготопене, в следобедните и вечерни часове днес (08.02) се очакват

повишения на речните нива в горното течение на р. Тунджа, в родопските притоци на р. Марица и във водосбора на р. Арда. По-значителни ще бъдат повишенията в следобедните и вечерни часове на 08.02 в района на общините Батак, Борино, Девин и Смолян. През следващите три дни нивата на реките в басейна ще се понижават или ще останат без съществени изменения. Водните количества ще бъдат под праговете за внимание.

В резултат на интензивни валежи комбинирани със снеготопене има опасност от възникване на поройни наводнения в следобедните и вечерни часове на 08.02.2021г. във водосборите на: **р. Тунджа** (в притока ѝ р. Топлата); **р. Марица** (в притоците ѝ р. Саръяр, р. Девинска, р. Крива (Черно дере), р. Широколъшка, р. Тенесдере, р. Триградска, р. Голяма, р. Въча); **р. Арда** (по основната река и в притоците ѝ р. Есенишка, р. Черешовска, р. Бориковска).

Системата за ранно предупреждение за водосборите на реките Марица и Тунджа на НИМХ прогнозира:

- Водните нива ще бъдат под праговете за предупреждение.

<u>Прагове за предупреждение</u>			
Нива на тревога:	Жълто - Предупреждение	Оранжево - Риск за тревога	Червено - Тревога

Системата за ранно предупреждение за водосбора на река Арда на НИМХ прогнозира:

- Водните количества ще бъдат под праговете за внимание.

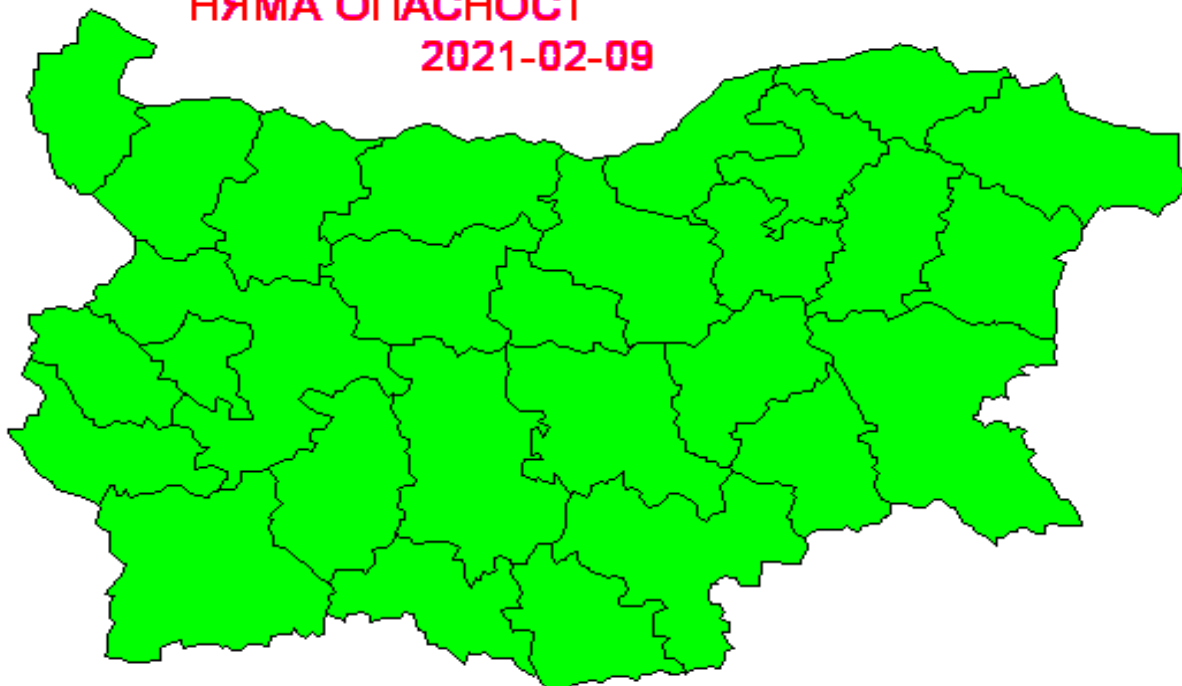
<u>Прагове за предупреждение</u>			
Нива на тревога:	Жълто - Внимание	Оранжево - Предупреждение	Червено - Тревога

Западнобеломорски басейн: В резултат на валежи комбинирани със снеготопене, в следобедните и вечерни часове днес (08.02) и утре се очакват повишения на речните нива във водосбора на р. Доспат и в средните и долните течения на р. Места и р. Струма. По-значителни ще бъдат повишенията в следобедните и вечерни часове на 08.02 в района на общините Сандански, Гърмен, Сатовча и Доспат. На 10 и 11.02 нивата на реките в басейна ще се понижават или ще останат без съществени изменения. Водните количества ще бъдат под праговете за внимание.

В резултат на интензивни валежи комбинирани със снеготопене има опасност от възникване на поройни наводнения в следобедните и вечерни часове на 08.02.2021г. във водосборите на: **р. Доспат** (по основната река и в притоците ѝ р. Караджадере, р. Осиковска, р. Жижовска); **р. Места** (по основната река и в притоците ѝ р. Вищерица, р. Канина, р. Бистрица, р. Дъбнишка, р. Неврокопска); **р. Струма** (в притока ѝ р. Мелнишка).

На 09.02.2021 г. в страната не се очакват опасни метеорологични явления.

НЯМА ОПАСНОСТ
2021-02-09



Подробна информация за предупрежденията и опасните метеорологични явления по области може да бъде получена от интерактивната карта на адрес: <http://info.meteo.bg/opasni/>