



Министерство на  
околната среда и водите

**Ежедневен  
булетин за  
състоянието на  
водите**

**8 МАРТ 2021**

**Комплексни и  
значими  
язовири**

**Речни нива**

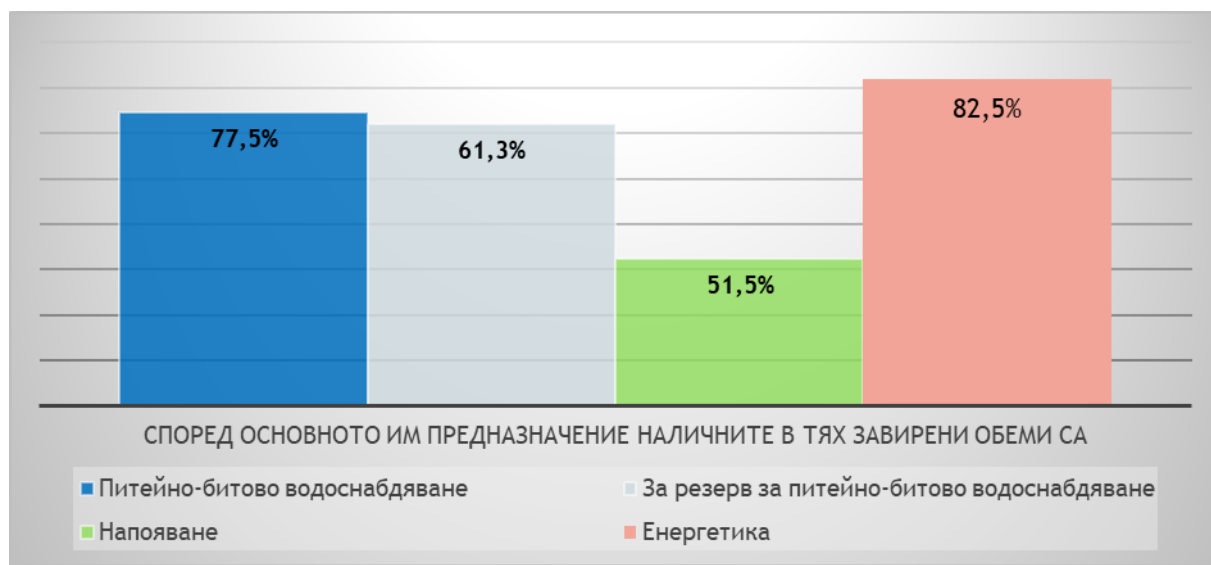
### Информация за наличните обеми в комплексните и значими язовири, които се следят в МОСВ:

Съгласно приложение №1 към чл. 13, ал. 1, т. 1 от Закона за водите, комплексните и значими язовири са 52 броя.

Сумата от наличните в тях завирени обеми към 08.03.2021 г. е 4668.4 млн. м<sup>3</sup>, представлява 70.7 % от сумата на общите им обеми, което е с 0.5% по-малко от сумата на общите им обеми към 05.03.2021 г.

Според основното им предназначение наличните в тях завирени обеми са както следва:

- питейно-битово водоснабдяване - 77.5 % от общия им обем;
- за резервно питейно-битово водоснабдяване - 61.3% от общия им обем;
- напояване - 51.5 % от общия им обем;
- енергетика - 82.5 % от общия им обем.



### Налични завирени обеми в язовири по приложение 1 на ЗВ с трансгранично влияние:

#### 1. за Каскада „Арда“:

Язовир „Кърджали“ - 421.365 млн. м<sup>3</sup>, което е 84.74 % от общия му обем;

Язовир „Студен кладенец“ - 343.373 млн. м<sup>3</sup>, което е 88.55 % от общия му обем;

Язовир „Ивайловград“ - 98.207 млн. м<sup>3</sup>, което е 62.67 % от общия му обем;

#### 2. за Каскада „Горна Тунджа“:

Язовир „Копринка“ - 98.978 млн. м<sup>3</sup>, което е 69.60 % от общия му обем;

Язовир „Жребчево“ - 248.822 млн. м<sup>3</sup>, което е 62.21 % от общия му обем.

## БЮЛЕТИН №259 от 08.03.2021 г. към 8 часа

### ОБОБЩЕНИ ДАННИ ЗА СЪСТОЯНИЕТО НА ВОДИТЕ В КОМПЛЕКСНИТЕ И ЗНАЧИМИ ЯЗОВИРИ

Сумата от наличните завирени обеми на комплексните и значими язовири е		4668,4	млн.куб.м.	представлява		70,7%	Тенденция	в бр. язовири			
Според основното предназначение на язовирите наличните в тях завирени обеми:		за питейно-битово водоснабдяване		77,5%	от общия им обем;	73,11%	от полезния им обем	↑ - повишаване на обема	18		
		за резервно - ПБВ		61,3%	от общия им обем;	57,93%	от полезния им обем	↓ - понижаване на обема	23		
		за напояване		51,5%	от общия им обем;	46,04%	от полезния им обем	~ - задържане на обема	9		
		за енергетика		82,5%	от общия им обем;	79,91%	от полезния им обем	∩ - преливане	1		
№	БД	Язовир	Общ обем	Мъртъв/ Санитарен обем	Наличен обем		Наличен полезен обем		Ср. денонощен приток	Ср. денонощен разход	Тенденция
			млн.м <sup>3</sup>	млн.м <sup>3</sup>	млн.м <sup>3</sup>	% от общия обем	млн.м <sup>3</sup>	% от полезния обем	м <sup>3</sup> /сек.	м <sup>3</sup> /сек.	
1	БДДР	Искър	655,252	87,200	523,295	79,86%	436,095	76,77%	6,424	11,081	↓
2	БДДР	Бели Искър	15,080	1,400	7,785	51,62%	6,385	46,67%	0,405	1,266	↓
3	БДДР	Среченска бара	15,500	1,000	15,210	98,13%	14,210	98,00%	1,377	1,840	↓
4	БДДР	Христо Смирненски	27,700	4,200	23,441	84,63%	19,241	81,88%	0,501	1,376	↓
5	БДДР	Йовковци	92,179	9,000	86,395	93,73%	77,395	93,05%	0,641	0,641	~

6	БДЧР	Тича	311,800	40,000	169,507	54,36%	129,507	47,65%	1,140	1,140	~
7	БДЧР	Камчия	233,550	76,000	209,258	89,60%	133,258	84,58%	3,438	2,280	↑
8	БДЧР	Ясна поляна	32,320	7,550	26,819	82,98%	19,269	77,79%	0,544	0,278	↑
9	БДИБР	Асеновец	28,200	2,000	21,576	76,51%	19,576	74,72%	0,799	0,428	↑
10	БДИБР	Боровица	27,300	4,600	27,070	99,16%	22,470	98,99%	8,068	8,380	↓
11	БДЗБР	Студена	25,200	2,400	20,970	83,21%	18,570	81,45%	0,972	1,301	↓
12	БДЗБР	Дяково	35,400	8,000	30,371	85,79%	22,371	81,65%	0,194	0,194	~
13	БДЗБР	Калин - за рез.водоснабдяване	1,024	0,100	0,359	35,06%	0,259	28,03%	не се получава ежедневна информация приток и разход		~
14	БДЗБР	Карагьол - за рез.водоснабдяване	2,252	0,200	0,549	24,37%	0,349	16,99%			↓
15	БДДР	Огняново - за рез.водоснабдяване	31,600	2,500	20,475	64,79%	17,975	61,77%	0,622	1,050	↓
16	БДДР	Панчарево	6,465	1,500	4,770	73,78%	3,270	65,85%	9,920	10,216	↓
17	БДДР	Ястребино	62,300	3,900	19,993	32,09%	16,093	27,56%	0,556	0,046	↑
18	БДДР	Кула	20,250	0,700	8,650	42,72%	7,950	40,66%	0,035	0,035	~
19	БДДР	Рабиша	43,200	2,400	14,796	34,25%	12,396	30,38%	0,035	0,035	~
20	БДДР	Огоста	506,000	67,000	284,300	56,19%	217,300	49,50%	1,100	3,125	↓
21	БДДР	Сопот	60,908	1,300	38,840	63,77%	37,540	62,98%	0,845	0,324	↑
22	БДДР	Горни Дъбник	130,000	3,000	56,914	43,78%	53,914	42,45%	1,192	0,475	↑
23	БДДР	Бели Лом	25,500	3,200	8,725	34,22%	5,525	24,78%	0,046	0,046	~
24	БДЧР	Съединение	12,810	1,500	6,497	50,72%	4,997	44,18%	0,046	0,046	~
25	БДЧР	Георги Трайков	330,000	21,000	135,796	41,15%	114,796	37,15%	1,200	1,200	~
26	БДЧР	Порой	45,200	2,000	11,118	24,60%	9,118	21,11%	0,185	0,000	↑
27	БДЧР	Ахелой	12,670	0,800	5,296	41,80%	4,496	37,88%	0,023	0,000	↑
28	БДИБР	Жребчево	400,000	30,000	248,822	62,21%	218,822	59,14%	9,321	1,590	↑
29	БДИБР	Малко Шарково	45,000	3,900	35,334	78,52%	31,434	76,48%	0,760	0,090	↑
30	БДИБР	Домлян	26,074	0,700	17,751	68,08%	17,051	67,20%	0,570	0,112	↑

31	БДИБР	Пясъчник	206,530	3,400	31,254	15,13%	27,854	13,71%	1,258	0,193	↑
32	БДИБР	Тополница	137,108	20,000	92,597	67,54%	72,597	61,99%	6,204	0,359	↑
33	БДИБР	Тракиец	114,000	24,000	76,060	66,72%	52,060	57,84%	0,116	2,662	↓
34	БДЗБР	Пчелина	54,200	34,200	54,200	100,00%	20,000	100,00%	4,630	4,630	↔
35	БДДР	Александър Стамболийски	205,569	20,000	167,059	81,27%	147,059	79,25%	6,147	12,667	↓
36	БДДР	Кокаляне	не се получава ежедневна информация								
37	БДИБР	Копринка	142,214	5,410	98,978	69,60%	93,568	68,40%	7,864	3,630	↑
	БДИБР	<b>Белмекен-Чаира</b>	<b>149,536</b>	<b>5,179</b>	<b>82,366</b>	<b>55,08%</b>	<b>77,187</b>	<b>53,47%</b>	<b>1,531</b>	<b>7,688</b>	
38	БДИБР	Белмекен	144,036	3,810	79,530	55,22%	75,720	54,00%			↓
39	БДИБР	Чаира	5,500	1,369	2,836	51,56%	1,467	35,51%			↑
	БДИБР	<b>Баташки водносилов път</b>									
	БДИБР	<b>Голям Беглик- Широка поляна</b>	<b>86,091</b>	<b>7,242</b>	<b>71,035</b>	<b>82,51%</b>	<b>63,793</b>	<b>80,91%</b>	<b>4,637</b>	<b>7,253</b>	
40	БДИБР	Голям Беглик	62,111	3,942	51,181	82,40%	47,239	81,21%			↓
41	БДИБР	Широка поляна	23,980	3,300	19,854	82,79%	16,554	80,05%			↓
42	БДИБР	Беглика	1,554	0,242	1,000	64,35%	0,758	57,77%	0,397	0,478	↓
43	БДИБР	Тошков Чарк	1,782	0,276	0,642	36,03%	0,366	24,30%	0,357	0,565	↓
44	БДИБР	Батак	310,298	19,950	268,431	86,51%	248,481	85,58%	10,026	7,754	↑
	БДИБР	<b>Каскада Доспат- Въча</b>									
45	БДЗБР	Доспат	449,249	14,907	417,879	93,02%	402,972	92,78%	4,377	10,516	↓
46	БДИБР	Цанков камък	110,708	31,200	81,409	73,53%	50,209	63,15%	23,508	21,752	↑
47	БДИБР	Въча	226,120	24,520	200,007	88,45%	175,487	87,05%	19,503	48,489	↓
48	БДИБР	Кричим	20,256	1,730	19,866	98,07%	18,136	97,89%	47,729	44,826	↑
	БДИБР	<b>Каскада Арда</b>									
49	БДИБР	Кърджали	497,236	107,176	421,365	84,74%	314,189	80,55%	19,925	70,947	↓
50	БДИБР	Студен кладенец	387,772	90,667	343,373	88,55%	252,706	85,06%	73,088	100,521	↓



Министерство на  
околната среда и водите

## Ежедневен бюлетин за състоянието на водите

51	БДИБР	Ивайловград	156,702	59,526	98,207	62,67%	38,681	39,80%	93,925	125,829	↓
52	БДИБР	Розов кладенец	20,400	13,268	18,996	93,12%	5,728	80,31%	не се получава ежедневна информация приток и разход		↓

\* Данните в таблицата са за състоянието на комплексните и значими язовири по Приложение 1 от Закона за водите са към 8 часа на съответния ден.

### **Язовир Студена:**

Съгласно предоставената справка от ВиК Перник за състоянието на яз. Студена, постъпващият приток в язовира на 08.03.2021 г. е  $0,972\text{ м}^3/\text{сек}$ . Притокът е по-малък от размера на дневния разход, загубите и изпуснатото количество от язовира, които са  $1,301\text{ м}^3/\text{сек}$ . Наличният обем в язовира е  $20,97\text{ млн. м}^3$ , с  $85000\text{ м}^3$  по-малко от обема на 05.03.2021 г. Наличният полезен обем за използване за питейно-битово водоснабдяване е  $18,57\text{ млн. м}^3$ . От 10.01.2021 г. яз. „Студена“ е в режим на контролирано изпускане. Свободният му обем към 8:30 ч. на 08.03.2021 г. е  $4,23\text{ млн. м}^3$ , от язовира се изпускат  $0,737\text{ м}^3/\text{сек}$ .

### **Язовир Асеновец:**

Съгласно предоставената справка от ВиК Сливен за състоянието на яз. Асеновец, постъпващият приток в язовира на 08.03.2021 г. е  $0,799\text{ м}^3/\text{сек}$ . Притокът е по-голям от размера на дневния разход, който е  $0,428\text{ м}^3/\text{сек}$ . Наличният обем в язовира е  $21,576\text{ млн. м}^3$ , със  $144000\text{ м}^3$  повече от обема на 05.03.2021 г. Наличният полезен обем за използване за питейно-битово водоснабдяване се е увеличил и е  $19,576\text{ млн. м}^3$ .

### **Язовир Дяково:**

Съгласно предоставената справка от „Напоителни системи“ ЕАД за състоянието на яз. „Дяково“, постъпващият приток в язовира на 08.03.2021 г. е  $0,194\text{ м}^3/\text{сек}$ . Притокът е равен на размера на дневния разход, който е  $0,194\text{ м}^3/\text{сек}$ . Наличният обем в язовира е  $30,371\text{ млн. м}^3$ , с  $131600\text{ м}^3$  по-малко от обема на 05.03.2021 г., от които  $2\text{ млн. м}^3$  мъртъв обем и  $6\text{ млн. м}^3$  санитарен обем за питейно-битово водоснабдяване равно на  $8\text{ млн. м}^3$  общо. Наличният полезен обем за използване за питейно-битово водоснабдяване е намалял и е  $22,371\text{ млн. м}^3$ .

### **Язовир Камчия:**

Съгласно предоставената справка от ВиК Бургас за състоянието на яз. „Камчия“, постъпващият приток в язовира на 08.03.2021 г. е  $3,438\text{ м}^3/\text{сек}$ . Притокът е по-голям от размера на дневния разход, който е  $2,28\text{ м}^3/\text{сек}$ . Наличният обем в язовира е  $209,258\text{ млн. м}^3$ , с  $270000\text{ м}^3$  повече от обема на 05.03.2021 г. Наличният полезен обем за използване за питейно-битово водоснабдяване се е увеличил и е  $133,258\text{ млн. м}^3$ .

### **Язовир Тича:**

Съгласно предоставената справка от „Напоителни системи“ ЕАД за състоянието на яз. „Тича“, постъпващият приток в язовира на 08.03.2021 г. е  $1,14\text{ м}^3/\text{сек}$ . Притокът е равен на размера на дневния разход, който е  $1,14\text{ м}^3/\text{сек}$ .



Наличният обем в язовира е 169,507 млн. м<sup>3</sup>, колкото обема на 05.03.2021 г. Наличният полезен обем за използване се е увеличил и е 129,507 млн. м<sup>3</sup>.

#### **Язовир Ястребино:**

Съгласно предоставената справка от „Напоителни системи“ ЕАД за състоянието на яз. „Ястребино“, постъпващият приток в язовира на 08.03.2021 г. е 0,556 м<sup>3</sup>/сек. Притокът е по-голям от размера на дневния разход, който е 0,046 м<sup>3</sup>/сек. Наличният обем в язовира е 19,993 млн. м<sup>3</sup>, с 111000 м<sup>3</sup> повече от обема на 05.03.2021 г. Наличният полезен обем за използване за питейно-битово водоснабдяване се е увеличил и е 16,093 млн. м<sup>3</sup>.

#### **Язовир Боровица:**

Съгласно предоставената справка от ВиК Кърджали за състоянието на яз. „Боровица“, постъпващият приток в язовира на 08.03.2021 г. е 8,068 м<sup>3</sup>/сек. Притокът е по-малък от размера на дневния разход и изпуснатото количество от язовира, които са 8,38 м<sup>3</sup>/сек. Наличният обем в язовира е 27,07 млн. м<sup>3</sup>, с 80000 м<sup>3</sup> по-малко от обема на 05.03.2021 г. Наличният полезен обем за използване за питейно-битово водоснабдяване е 22,47 млн. м<sup>3</sup>. Свободният му обем към 8:30 ч. на 08.03.2021 г. е 0,23 млн. м<sup>3</sup>, от язовира се изпускат 8 м<sup>3</sup>/сек.

#### **Язовир Пчелина:**

Съгласно предоставената справка от „Напоителни системи“ ЕАД язовир „Пчелина“ прелива с 4,6 м<sup>3</sup>/сек. Постъпващият приток в язовира на 08.03.2021 г. е 4,63 м<sup>3</sup>/сек. Размерът на дневния разход и прелялото количество се равняват на 4,63 м<sup>3</sup>/сек. Наличният обем в язовира е 54,2 млн. м<sup>3</sup>, което представлява 100% от общия му обем.

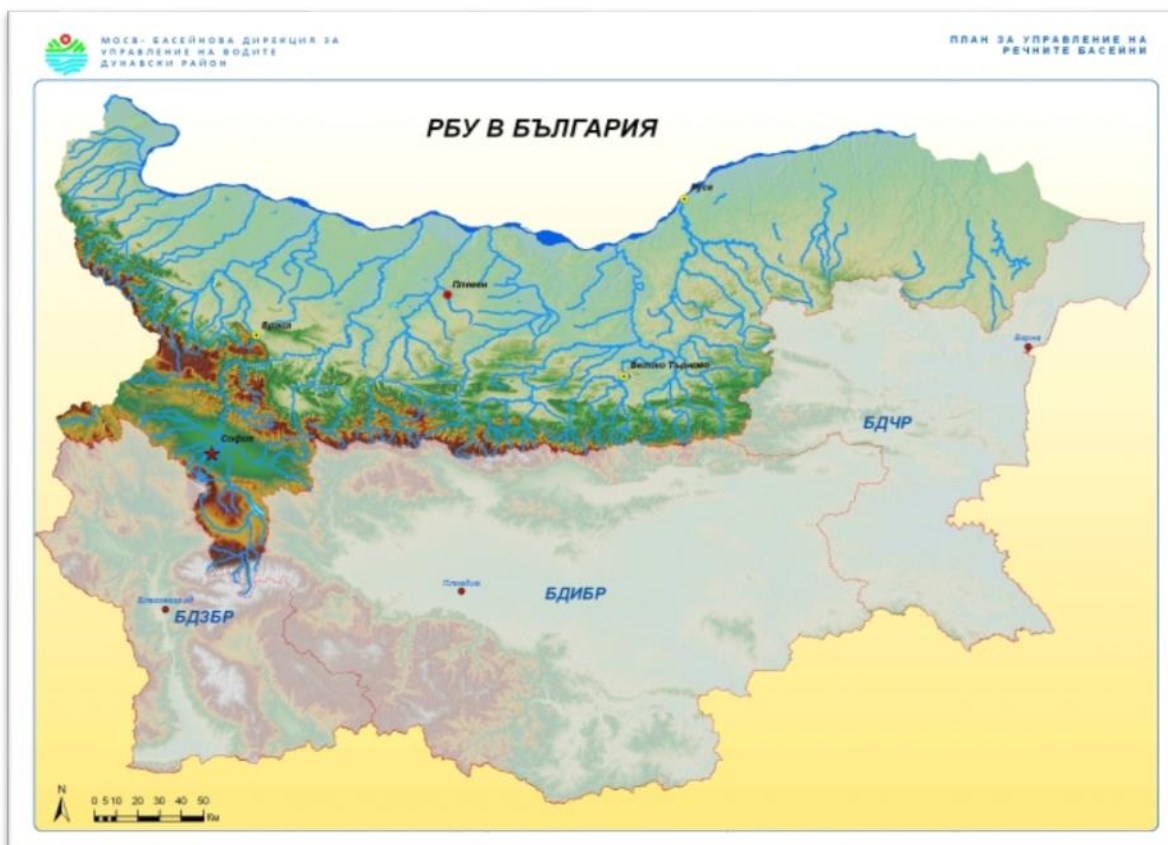


## Речните нива ще останат без съществени изменения

### Анализ на хидрологичната обстановка през изминалото денонощие

Анализът е направен на база измерени водни стоежи и изчислени по временни ключови криви водни количества от оперативни конвенционални и автоматични хидрометрични станции на НИМХ:

### Дунавски басейн



През изминалото денонощие нивата на наблюдаваните реки са останали без съществени изменения. Отчетените изменения на речните нива в басейна са както следва: за водосбора на р. Нишава са от -2 см до +2 см; за водосбора на р. Огоста от -7 см до +2 см; за водосбора на р. Искър от -15 см до +7 см; за водосбора на р. Вит от -8 см до +8 см; за водосбора на р. Осъм от -9 см до +9 см; за водосбора на р. Янтра от -8 см до +9 см; за водосбора на р. Русенски Лом от -3 см до +3 см. Водните количества на реките от басейна са около и под праговете за средни води.

## Черноморски басейн



През изминалото денонощие нивата на наблюдаваните реки са останали без съществени изменения. Отчетените колебания на речните нива са както следва: за водосбора на р. Провадийска с до  $\pm 3$  см, за водосбора на р. Камчия от -2 см до +2 см, за водосбора на р. Велека от -3 см до +4 см; в останалата част от басейна речните нива са без съществени изменения. Водните количества на реките в басейна са под праговете за средни води.

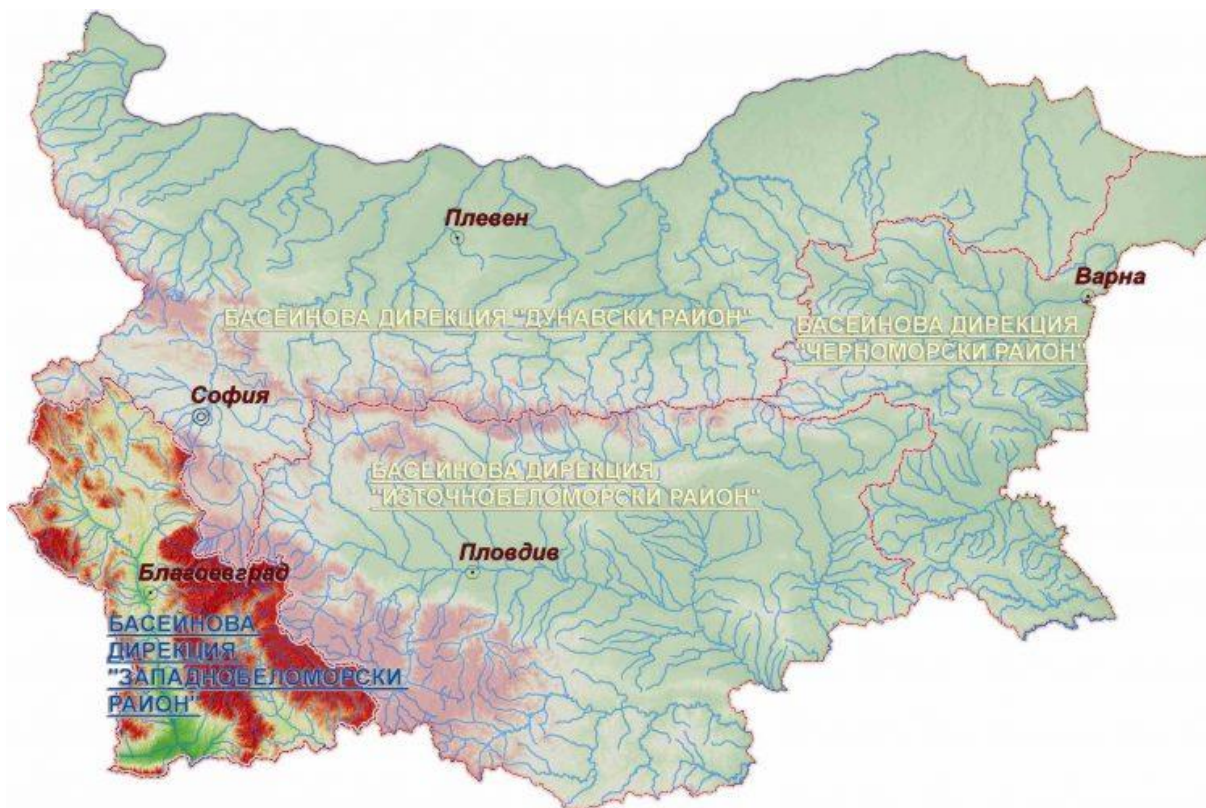
## Източнобеломорски басейн



През изминалото денонощие нивата на по-голяма част от наблюдаваните реки са останали без съществени изменения. Регистрираните колебания на нивата на реките Тополница при с. Поибрене (от -12 см до +13 см), Вълча при гр. Девин (от -81 см до +141 см) и при гр. Кричим (с до  $\pm 29$  см), Марица при гр. Белово (от -13 см до +13 см), гр. Пловдив (от -13 см до +24 см) и гр. Първомай (от -22 см до +11 см) са в резултат от работата на хидротехнически съоръжения. Отчетените изменения на речните нива в останалата част на басейна са както следва: за водосбора на р. Тунджа от -4 см до +7 см; за водосбора на р. Марица от -14 см до +20 см; за водосбора на р. Арда от -14 см до +12 см. Водните количества на реките в по-голямата част от басейна са около и под праговете за средни води. Около праговете за високи води са водните количества на реките Марица при гр. Пловдив и при гр. Първомай, Харманлийска при гр. Харманли.



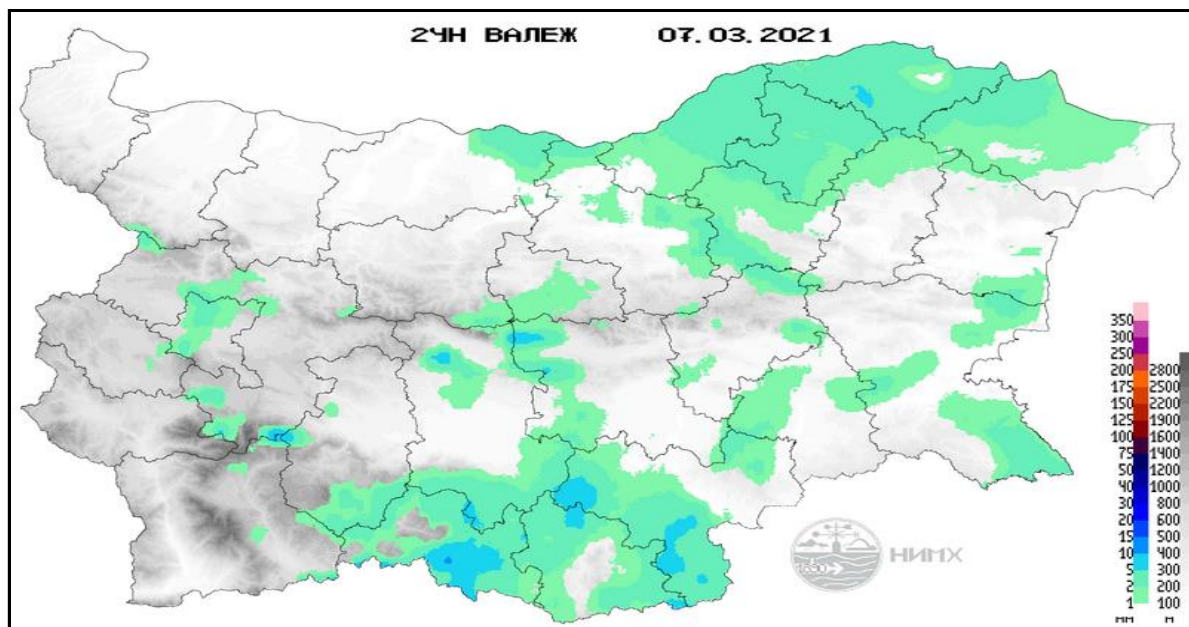
## Западнобеломорски басейн



През изминалото денонощие, нивата на наблюдаваните реки са останали без съществени изменения. Отчетените колебания на речните нива в басейна са както следва: за водосбора на р. Места от -4 см до +5 см и за водосбора на р. Струма с до  $\pm 5$  см. Водните количества на реките в по-голямата част от басейна са около и над праговете за средни води. Около праговете за високи води са водните количества на реките Струма при гр. Перник и с. Марино поле, Джерман при гр. Дупница.

## Хидрологична информация

Анализ на денонощната сума на валежа от 7:30 ч. на 7.03.2021 г. до 7:30 ч. на 8.03.2021 г., използващ модел ALADIN и данни от наблюдателната мрежа на НИМХ



На основа на метеорологичната прогноза, обработената хидрологична информация и моделираните водни количества от НИМХ:

**Дунавски басейн:** Днес (08.03) и утре нивата на наблюдаваните реки ще останат без съществени изменения. В резултат на валеж от вечерни часове на 09.03, както и на 10 и 11.03 се очакват незначителни повишения на речните нива в басейн. Водните количества ще бъдат под праговете за внимание.

**Моделът за водосбора на р. Огоста прогнозира:** Прогнозираните водни количества на 09, 10 и 11.03.2021 г. ще бъдат около средномногогодишните стойности. Днес (08.03) и през следващите три дни нивата на реките във водосбора ще останат без съществени изменения. Водните количества ще бъдат под праговете за внимание.

**Моделът за водосбора на р. Искър прогнозира:** Прогнозираните водни количества на 09, 10 и 11.03.2021 г. ще бъдат около средномногогодишните стойности. Днес (08.03) и през следващите три дни нивата на реките във водосбора ще останат без съществени изменения. Водните количества ще бъдат под праговете за внимание.

**Моделът за водосбора на р. Янтра прогнозира:** Прогнозираните водни количества на 09, 10 и 11.03.2021 г. ще бъдат около и над

средномногогодишните стойности. Днес (08.03) и утре нивата на реките във водосбора ще останат без съществени изменения. На 10 и 11.03 в резултат на валежи ще има краткотрайни и незначителни повишения на нивата. Водните количества ще бъдат под праговете за внимание.

**Моделът за водосбора на р. Русенски Лом прогнозира:** Прогнозираните водни количества във водосбора на р. Черни Лом на 09, 10, 11, 12 и 13.03.2021 г. ще бъдат около и над средномногогодишните стойности. Днес (08.03) и през следващите 2 дни речните нива във водосбора ще останат без съществени изменения. В резултат на валежи, на 11.03.2021 г. ще се повишава нивото на р. Черни Лом в долното течение. Водните количества ще бъдат под прага за внимание.

**Черноморски басейн:** Днес (08.03) и утре нивата на наблюдаваните реки ще останат без съществени изменения. На 10 и 11.03 в резултат на валежи се очакват повишения на речните нива в целия басейн, по-съществени във вечерните часове на 10.03, през нощта срещу 11.03 и в сутрешните часове на 11.03. Водните количества ще бъдат под праговете за внимание.

**Моделът за водосбора на р. Айтоска прогнозира:** Прогнозираните водни количества за водосбора на р. Айтоска на 09, 10 и 11.03.2021 г. ще бъдат около и над средномногогодишните стойности. Днес (08.03) и през следващите 2 дни речните нива във водосбора ще останат без съществени изменения. На 12.03 в резултат на валежи ще има краткотрайни повишения на речните нива във водосбора. Водните количества ще бъдат под прага за внимание.

**Моделът за водосбора на р. Факийска прогнозира:** Прогнозираните водни количества за водосбора на р. Факийска на 09, 10, 11, 12 и 13.03.2021 г. ще бъдат около и над средномногогодишните стойности. Днес (08.03) и през следващите 2 дни водните нива във водосбора ще останат без съществени изменения. В резултат на валежи, на 11 и 12.03 ще се повишават речните нива в целия водосбор. Водните количества ще бъдат под прага за внимание.

**Източнобеломорски басейн:** Днес (08.03) и утре нивата на наблюдаваните реки ще останат без съществени изменения. На 10 и 11.03 в резултат на валежи се очакват повишения на речните нива в целия басейн, по-съществени в следобедните и вечерни часове на 10.03, през нощта срещу 11.03 и в сутрешните часове на 11.03. Водните количества ще бъдат под праговете за внимание.

**Системата за ранно предупреждение за водосборите на реките Марица и Тунджа на НИМХ прогнозира:**

- Водните нива ще бъдат под праговете за предупреждение.

<u>Прагове за предупреждение</u>			
Нива на тревога:	Жълто - Предупреждение	Оранжево - Риск за тревога	Червено - Тревога

**Системата за ранно предупреждение за водосбора на река Арда на НИМХ прогнозира:**

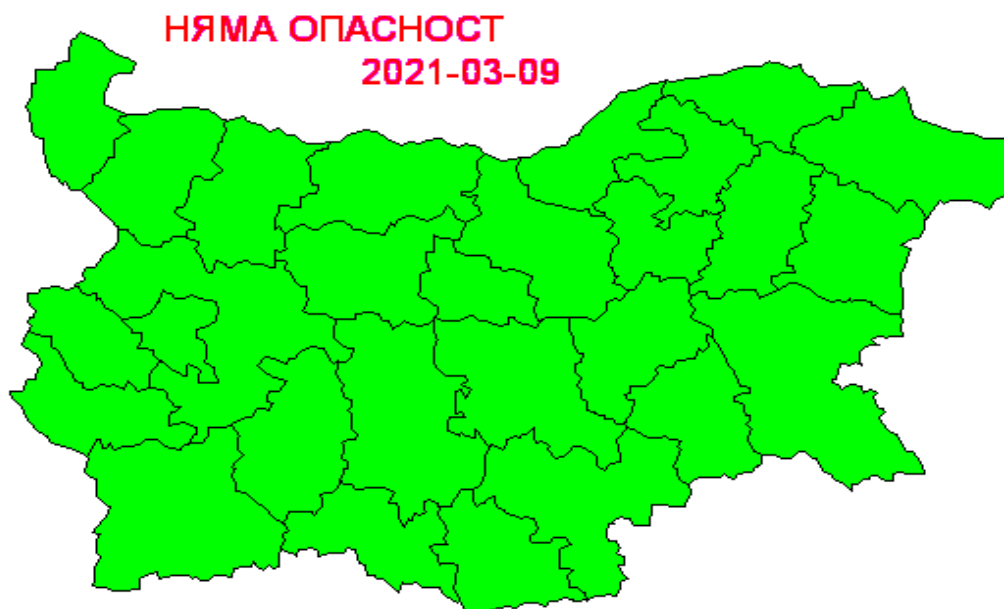
- Водните количества ще бъдат под праговете за внимание.

<i>Прагове за предупреждение</i>			
Нива на тревога:	Жълто - Внимание	Оранжево - Предупреждение	Червено - Тревога

**Западнобеломорски басейн:** Днес (08.03) нивата на наблюдаваните реки ще останат без съществени изменения. В резултат на валежи, на 09 и 10.03 се очакват повишения на речните нива в целия басейн, по-съществени в горните и средни части от водосбора на р. Струма и в горните части от водосбора на р. Места. Водните количества ще бъдат под праговете за внимание.

В направените прогнози не се отчита работата и ретензионната способност на хидротехническите съоръжения.

За 09 март 2021 г. не се очакват опасни метеорологични явления.



Подробна информация за предупрежденията и опасните метеорологични явления по области може да бъде получена от интерактивната карта на адрес:  
<http://weather.bg/0index.php?koiFail=RM01опасни1&nd=0&lng=0>