



Министерство на  
околната среда и водите

**Ежедневен  
булетин за  
състоянието на  
водите**

**8 МАРТ 2023**

**Комплексни и  
значими  
язовири**

**Речни нива**

### **Информация за наличните обеми в комплексните и значими язовири, които се следят в МОСВ:**

Съгласно приложение №1 към чл. 13, ал. 1, т. 1 от Закона за водите, комплексните и значими язовири са 52 броя.

Сумата от наличните в тях завирени обеми към 08.03.2023 г. е 4115.8 млн. м<sup>3</sup>, представлява 62.4 % от сумата от общите им обеми, с 0.1 % повече от отношението на завирените им обеми спрямо сумата на общите им обеми към 07.03.2023 г.

Според основното им предназначение наличните в тях завирени обеми са както следва:

- питейно-битово водоснабдяване - 74.2 % от общия им обем;
- за резервно питейно-битово водоснабдяване - 52.0 % от общия им обем;
- напояване - 46.8 % от общия им обем;
- енергетика - 68.5 % от общия им обем.

### **Налични завирени обеми в язовири по приложение 1 на ЗВ с трансгранично влияние:**

#### **1. за Каскада „Арда“:**

Язовир „Кърджали“ - 347.099 млн. м<sup>3</sup>, което е 69.81 % от общия му обем;

Язовир „Студен кладенец“ - 290.081 млн. м<sup>3</sup>, което е 74.81 % от общия му обем;

Язовир „Ивайловград“ - 119.669 млн. м<sup>3</sup>, което е 76.37 % от общия му обем;

#### **2. за Каскада „Горна Тунджа“:**

Язовир „Копринка“ - 54.791 млн. м<sup>3</sup>, което е 38.53 % от общия му обем;

Язовир „Жребчево“ - 190.720 млн. м<sup>3</sup>, което е 47.68 % от общия му обем

## БЮЛЕТИН №758 от 08.03.2023 г. към 8 часа

### ОБОБЩЕНИ ДАННИ ЗА СЪСТОЯНИЕТО НА ВОДИТЕ В КОМПЛЕКСНИТЕ И ЗНАЧИМИ ЯЗОВИРИ

Сумата от наличните завирени обеми към комплексните и значими язовири е			4115,8	млн.куб.м.	представлява		62,4%	Тенденция	в бр. язовири		
Според основното предназначение на язовирите наличните в тях завирени обеми:			за питейно-битово водоснабдяване		74,2%	от общия им обем;	69,15%	от полезния им обем	↑ - повишаване на обема	23	
			за резервно - ПБВ		52,0%	от общия им обем;	47,77%	от полезния им обем	↓ -понижаване на обема	14	
			за напояване		46,8%	от общия им обем;	40,88%	от полезния им обем	~ - задържане на обема	12	
			за енергетика		68,5%	от общия им обем;	63,22%	от полезния им обем	∩ -преливане	2	
№	БД	Язовир	Общ обем	Мъртъв/ Санитарен обем	Наличен обем		Наличен полезен обем		Ср. денонощен приток	Ср. денонощен разход	Тенденция
			млн.м <sup>3</sup>	млн.м <sup>3</sup>	млн.м <sup>3</sup>	% от общия обем	млн.м <sup>3</sup>	% от полезния обем	м <sup>3</sup> /сек.	м <sup>3</sup> /сек.	
1	БДДР	Искър	655,252	87,200	491,285	74,98%	404,085	71,14%	3,567	5,078	↓
2	БДДР	Бели Искър	15,080	1,400	8,871	58,83%	7,471	54,61%	0,289	0,887	↓
3	БДДР	Среченска бара	15,500	1,000	15,171	97,88%	14,171	97,73%	0,799	0,463	↑
4	БДДР	Христо Смирненски	27,700	4,200	23,252	83,94%	19,052	81,07%	0,609	0,755	↓
5	БДДР	Йовковци	92,179	9,000	75,665	82,09%	66,665	80,15%	0,122	0,699	↓
6	БДЧР	Тича	311,800	40,000	212,554	68,17%	172,554	63,49%	0,052	1,478	↓
7	БДЧР	Камчия	233,550	76,000	177,472	75,99%	101,472	64,41%	2,071	1,921	↑
8	БДЧР	Ясна поляна	32,320	7,550	17,331	53,62%	9,781	39,49%	0,012	0,220	↓

9	БДИБР	Асеновец	28,200	2,000	12,407	44,00%	10,407	39,72%	0,451	0,370	↑
10	БДИБР	Боровица	27,300	4,600	27,160	99,49%	22,560	99,38%	0,031	0,320	↓
11	БДЗБР	Студена	25,200	2,400	23,334	92,60%	20,934	91,82%	1,017	1,714	↓
12	БДЗБР	Дяково	35,400	8,000	27,503	77,69%	19,503	71,18%	0,357	0,000	↑
13	БДЗБР	Калин - за рез.водоснабдяване	1,024	0,100	0,342	33,37%	0,242	26,16%	не се получава ежедневна информация приток и разход		~
14	БДЗБР	Карагьол - за рез.водоснабдяване	2,252	0,200	0,851	37,78%	0,651	31,72%			↓
15	БДДР	Огняново - за рез.водоснабдяване **	31,600	2,500	16,931	53,58%	14,431	49,59%	0,335	0,335	~
16	БДДР	Панчарево	6,465	1,500	4,038	62,45%	2,538	51,11%	4,043	5,159	↓
17	БДДР	Ястребино	62,300	3,900	33,875	54,37%	29,975	51,33%	0,093	0,093	~
18	БДДР	Кула	20,250	0,700	7,456	36,82%	6,756	34,56%	0,035	0,035	~
19	БДДР	Рабиша	43,200	2,400	12,497	28,93%	10,097	24,75%	0,000	0,000	~
20	БДДР	Огоста	506,000	67,000	244,160	48,25%	177,160	40,36%	4,803	4,803	~
21	БДДР	Сопот	60,908	1,300	30,365	49,85%	29,065	48,76%	1,968	0,347	↑
22	БДДР	Горни Дъбник	130,000	3,000	55,291	42,53%	52,291	41,17%	1,910	0,463	↑
23	БДДР	Бели Лом	25,500	3,200	9,181	36,00%	5,981	26,82%	0,069	0,069	~
24	БДЧР	Съединение	12,810	1,500	8,250	64,40%	6,750	59,68%	0,081	0,081	~
25	БДЧР	Георги Трайков (Цонево)	330,000	21,000	165,879	50,27%	144,879	46,89%	0,119	1,623	↓
26	БДЧР	Порой	45,200	2,000	5,825	12,89%	3,825	8,85%	0,058	0,000	↑
27	БДЧР	Ахелой	12,350	0,800	3,278	26,54%	2,478	21,45%	0,104	0,000	↑
28	БДИБР	Жребчево	400,000	30,000	190,720	47,68%	160,720	43,44%	1,657	1,657	~
29	БДИБР	Малко Шарково	45,000	3,900	33,292	73,98%	29,392	71,51%	0,126	0,126	~
30	БДИБР	Домлян	26,074	0,700	14,137	54,22%	13,437	52,96%	0,720	0,084	↑
31	БДИБР	Пясъчник	206,530	3,400	41,138	19,92%	37,738	18,58%	0,851	0,226	↑
32	БДИБР	Тополница	137,108	20,000	64,272	46,88%	44,272	37,80%	5,324	0,556	↑
33	БДИБР	Тракиец	114,000	24,000	69,854	61,28%	45,854	50,95%	0,150	0,150	~
34	БДЗБР	Пчелина	54,200	34,200	54,100	99,82%	19,900	99,50%	7,407	7,407	↓
35	БДДР	Александър Стамболийски	205,569	20,000	117,209	57,02%	97,209	52,38%	3,568	0,927	↑
36	БДДР	Кокаляне	не се получава ежедневна информация								
37	БДИБР	Копринка	142,214	5,410	54,791	38,53%	49,381	36,10%	5,497	0,755	↑

	БДИБР	<b>Белмекен-Чаира</b>	<b>149,536</b>	<b>5,179</b>	<b>83,516</b>	<b>55,85%</b>	<b>78,337</b>	<b>54,27%</b>	<b>2,425</b>	<b>2,300</b>	
38	БДИБР	Белмекен	144,036	3,810	81,944	56,89%	78,134	55,72%			~
39	БДИБР	Чаира	5,500	1,369	1,572	28,58%	0,203	4,91%			↑
	БДИБР	<b>Баташки водносиллов път</b>									
	БДИБР	<b>Голям Беглик-Широка поляна</b>	<b>86,091</b>	<b>7,242</b>	<b>50,060</b>	<b>58,15%</b>	<b>42,818</b>	<b>54,30%</b>	<b>3,856</b>	<b>0,163</b>	
40	БДИБР	Голям Беглик	62,111	3,942	41,580	66,94%	37,638	64,70%			↑
41	БДИБР	Широка поляна	23,980	3,300	8,480	35,36%	5,180	25,05%			↑
42	БДИБР	Беглика	1,554	0,242	1,062	68,32%	0,820	62,47%	0,288	0,002	↑
43	БДИБР	Тошков Чарк	1,782	0,276	0,831	46,63%	0,555	36,85%	0,734	0,939	↓
44	БДИБР	Батак	310,298	19,950	181,941	58,63%	161,991	55,79%	1,310	0,246	↑
	БДИБР	<b>Каскада Доспат-Въча</b>									
45	БДЗБР	Доспат	449,249	14,907	340,369	75,76%	325,462	74,93%	6,205	1,621	↑
46	БДИБР	Цанков камък	110,708	31,200	80,805	72,99%	49,605	62,39%	13,696	14,857	↓
47	БДИБР	Въча	226,120	24,520	190,031	84,04%	165,511	82,10%	21,235	15,245	↑
48	БДИБР	Кричим	20,256	1,730	19,797	97,73%	18,067	97,52%	15,570	10,059	↑
	БДИБР	<b>Каскада Арда</b>									
49	БДИБР	Кърджали	497,236	107,176	347,099	69,81%	239,923	61,51%	26,343	11,358	↑
50	БДИБР	Студен кладенец	387,772	90,667	290,081	74,81%	199,414	67,12%	28,108	39,308	↓
51	БДИБР	Ивайловград	156,702	59,526	119,669	76,37%	60,143	61,89%	44,703	51,823	↓
52	БДИБР	Розов кладенец	20,400	13,268	18,780	92,06%	5,512	77,29%	не се получава ежедневна информация приток и разход		↑

\* Данните в таблицата са за състоянието на комплексните и значими язовири по Приложение 1 от Закона за водите към 8 часа на съответния ден.

\*\* С Решение №740 от 15 октомври 2020 г. за осигуряване на дългосрочната стабилност на водоснабдяването на Столична община, Министерски съвет определя „Български ВиК холдинг“ ЕАД, да извърши необходимите действия за осигуряване на възможност за пречистване на питейни води от язовир „Огняново“.

Към момента не са изпълнени изискванията за вписване на язовира в регистъра съгласно изискванията на Закона за здравето и няма разрешително по реда на закона за водите, поради което не се подават води за питейнобитово водоснабдяване.

**Язовир Панчарево:**

Съгласно предоставената справка от НС ЕАД язовир „Панчарево“ прелива с 4,85 м<sup>3</sup>/сек. Постъпващият приток в язовира на 08.03.2023 г. е 4,043 м<sup>3</sup>/сек. Размерът на дневния разход и прелялото количество се равняват на 5,159 м<sup>3</sup>/сек. Наличният обем в язовира е 4,0376 млн. м<sup>3</sup>, което представлява 62,45% от общия му обем.

**Язовир Пчелина:**

Съгласно предоставената справка от НС ЕАД язовир „Пчелина“ прелива с 7,357 м<sup>3</sup>/сек. Постъпващият приток в язовира на 08.03.2023 г. е 7,407 м<sup>3</sup>/сек. Размерът на дневния разход и прелялото количество се равняват на 7,407 м<sup>3</sup>/сек. Наличният обем в язовира е 54,1 млн. м<sup>3</sup>, което представлява 99,82% от общия му обем.

**Язовир Студена:**

Съгласно предоставената справка от ВиК Перник язовир „Студена“ се изпуска контролирано с 1 м<sup>3</sup>/сек. Постъпващият приток в язовира на 08.03.2023 г. е 1,017 м<sup>3</sup>/сек. Размерът на дневния разход, загубите и изпуснатото количество се равняват на 1,714 м<sup>3</sup>/сек. Наличният обем в язовира е 23,3341 млн. м<sup>3</sup>, което представлява 92,6% от общия му обем.

### По данни и прогнози на НИМХ

На 08.03 и през следващите два дни речните нива ще останат без съществени изменения. В резултат на валежи на места са възможни краткотрайни повишения на речните нива:

- във вечерните часове на 09.03 са възможни незначителни повишения във водосборите на реките западно от р. Янтра, а във вечерните часове на 10.03 - във водосборите на реките западно от р. Искър. На 11.03 в резултат на валежи ще има повишения на речните нива във реките от целия Дунавски басейн;

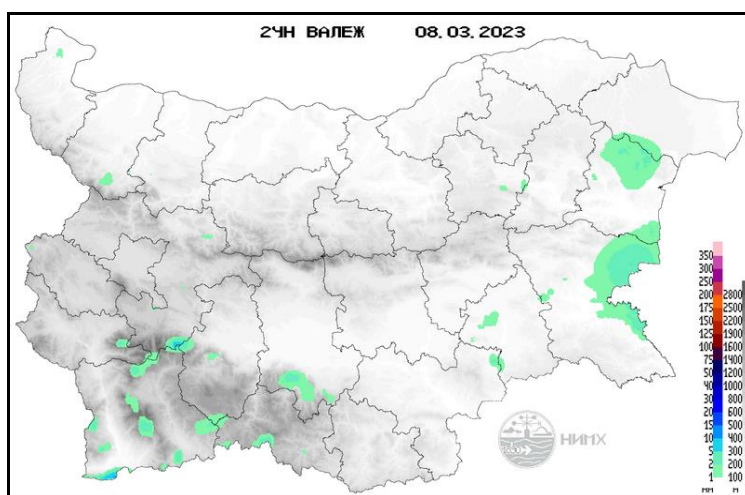
- на 11.03 ще има повишения на речните нива в целия Черноморски басейн;

- на 11.03 повишения ще има във водосборите на планинските притоци на р. Марица, и в целите водосбори на реките Тунджа и Арда;

- в следобедните и вечерни часове на 08.03 в резултат на снеготопене, са възможни краткотрайни и незначителни повишения на речните нива в планинските части от водосборите в Западнобеломорски басейн. Във вечерните часове на 10.03, в резултат на валежи ще има краткотрайни повишения на речните нива в средните и долни части от водосбора на р. Струма. На 11.03 отново в резултат на валежи незначителни повишения на водните нива ще има в реките от целия Западнобеломорски басейн.

Водните количества ще бъдат под праговете за внимание.

### МЕТЕОРОЛОГИЧЕН БЮЛЕТИН



Анализ на денонощната сума на валежа от 07:30 ч. на 07.03.2023 г. до 07:30 ч. на 08.03.2023 г., използващ модел ALADIN и данни от наблюдателната мрежа на НИМХ.

### Метеорологична прогноза за 9 март 2023 г.

През нощта ще преобладава ясно време. Ще има временни увеличения на облачността, но ще е без валежи. Ще духа слаб, на места в Северна България - до умерен юг-югозападен вятър. Минималните температури ще са предимно между 2° и 7°, в София около 3°

Утре преди обяд ще е предимно слънчево с разкъсана висока облачност. В следобедните часове облачността от запад временно ще се увеличи и снижи и вечерта на места в Северна България ще превали дъжд. Ще духа до умерен, в Западния Предбалкан - временно силен югозападен вятър. Дневните температури още ще се повишат и максималните ще са между 17° и 22°, в София - около 17°.

Над планините облачността ще е променлива, по-значителна в следобедните часове, но ще е почти без валежи. Ще духа умерен, временно силен вятър от запад. Максималната температура на височина 1200 метра ще е около 11°, на 2000 метра - около 3°.

Над Черноморието ще преобладава слънчево време. Ще има разкъсана висока облачност, която вечерта ще се увеличи и снижи, но ще се задържи без валежи. Ще духа умерен югозападен вятър. Максималните температури ще са между 17° и 21°, на север от нос Калиакра - 14-15°. Температурата на морската вода е 7°-8°. Вълнението на морето ще е 2-3 бала.

### Прогноза за времето от 10 до 15 март 2023 г.

В петък ще продължи да духа умерен, в Източна България и северно от планините временно силен югозападен вятър. Ще остане сравнително топло с минимални температури между 3° и 8° и максимални - между 17° и 22°. Облачността ще е по-често значителна и на отделни места в Западна и Южна България ще превали дъжд. В събота в Дунавската равнина вятърът ще се ориентира от северозапад и с него ще прониква студен въздух. Ще бъде облачно, с валежи, значителни по количество на места в Югоизточна България, където е възможно да са придружени и с гръмотевици. През нощта срещу неделя и в неделя с умерен вятър от северозапад, в източните райони от север, ще нахлува студен въздух, температурите ще се понижат и максималните ще са между 6° и 11°. Валежите ще спрат, облачността ще се разкъса, но ще остане предимно значителна. В началото на новата седмица вятърът ще отслабне, ще се ориентира от изток, впоследствие от югоизток. Облачността ще намалее, в понеделник до предимно слънчево. Минималните температури ще са близки до 0°, а дневните ще започнат да се повишават и във вторник максималните ще са между 12° и 17°. В сряда облачността ще се увеличи, от югозапад ще започнат валежи.



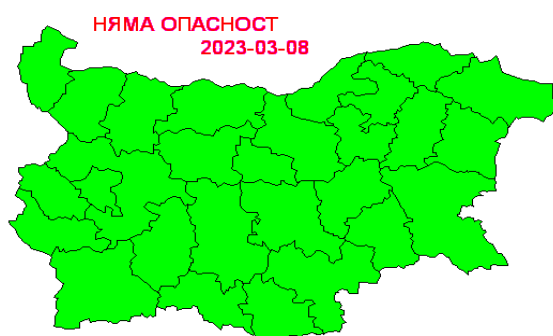
## ПРОГНОЗА ЗА ОЧАКВАНИ КОЛИЧЕСТВА ВАЛЕЖИ

За 8 и 9 март 2023 г.: До края на деня и през нощта ще е без валежи. Утре през деня валежи са малко вероятни. Вечерта и през нощта срещу петък на места в Северна България ще превали дъжд, количества: 1-3 mm, локално в крайните северозападни райони - до 5-8 mm.

За 10 и 11 март 2023 г.: В петък след обяд на места в Западна и Южна България ще превали краткотраен дъжд, количества: 1-10 mm. В събота валежи ще има на много места в страната. Количества: в Западна България 1-7 mm, в Централна и Източна 7-15 mm, в югоизточните райони до 20-25 mm.

## ПРОГНОЗА ЗА ОПАСНИ И ОСОБЕНО ОПАСНИ МЕТЕОРОЛОГИЧНИ ЯВЛЕНИЯ

На 8 и 9 март 2023 г. опасни метеорологични явления в страната не се очакват.



Карта на опасните явления за 08.03.2023 г. Карта на опасните явления за 09.03.2023 г.

Подробна информация за предупрежденията и опасните метеорологични явления по области може да бъде получена от интерактивната карта на адрес: <http://weather.bg/0index.php?koiFail=RM01opasni1&nd=0&lng=0>

### Легенда:



Бяло:

Липсваща, недостатъчна, стара или съмнителна информация.



Зелено:

Няма опасни явления.



Жълто:

Времето може да бъде потенциално опасно. Явленията, които са прогнозирани, не са необичайни, но изискват внимание, ако възнамерявате да вършите работа на открито. Следете прогнозите за времето и не поемайте излишен риск.



Оранжево:

Времето е опасно. Прогнозирани са по-рядко случващи се метеорологични явления. Възможни са материални щети и има опасност от наранявания. Бъдете много внимателни и се информирайте подробно и често за метеорологичната обстановка. Съобразявайте се с неизбежните рискове и следвайте всички съвети на компетентните органи.



Червено:

Времето е много опасно. Прогнозирани са изключително интензивни опасни метеорологични явления. Възможни са големи материални щети и нещастни случаи, може да възникне и опасност за живота. Следвайте нарежданията и всички съвети на компетентните органи и бъдете готови да извършвате извънредни мерки.

## ХИДРОЛОГИЧЕН БЮЛЕТИН

### Анализ на хидрологичната обстановка през изминалото денонощие

Анализът е направен на база измерени водни стоежи и изчислени по временни ключови криви водни количества от оперативни автоматични и конвенционални хидрометрични станции на НИМХ:

**Дунавски басейн:** През изминалото денонощие нивата на наблюдаваните реки са останали без съществени изменения. Отчетените изменения на речните нива в средното и долното течения на р. Искър (от -14 см до +11 см) са вследствие работа на хидротехнически съоръжения. Отчетените изменения на речните нива в басейна са както следва: за водосбора на р. Нишава от -1 см до +1 см; за водосбора на р. Лом от -4 см до +3 см; за водосбора на р. Огоста от -5 см до +3 см; за водосбора на р. Искър от -7 см до +4 см; за водосбора на р. Вит от -4 см до +3 см; за водосбора на р. Осъм от -3 см до +3 см; за водосбора на р. Янтра от -7 см до +6 см; за водосбора на р. Русенски Лом от -2 см до +2 см. Водните количества на реките в по-голямата част от басейна са около и под праговете за средни води. С водни количества около праговете за ниски води са р. Мусаленска Бистрица при лет. Боровец, р. Искър при гр. Нови Искър, р. Голяма река при гр. Стражица, р. Янтра при с. Каранци и р. Русенски Лом при с. Божичен.

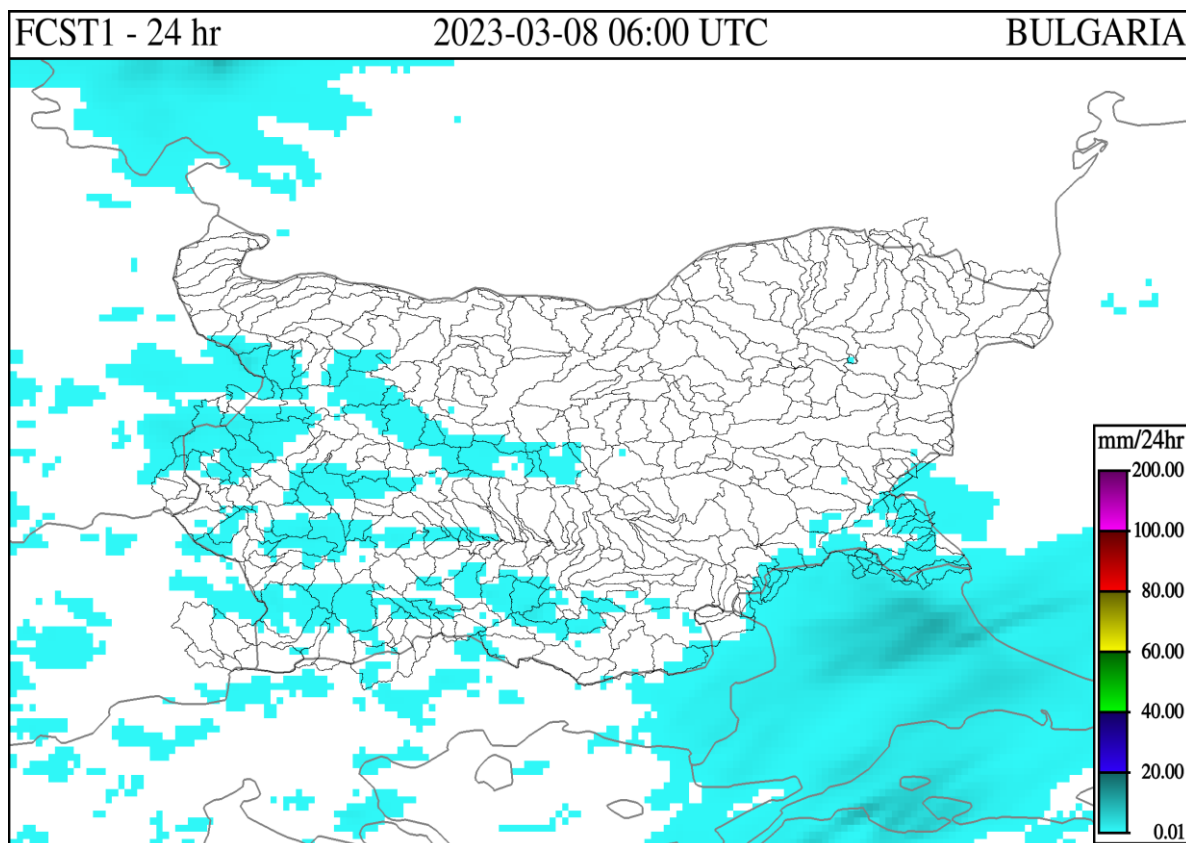
**Черноморски басейн:** През изминалото денонощие нивата на наблюдаваните реки са останали без съществени изменения. Отчетените колебания на речните нива в басейна са както следва: за водосбора на р. Провадийска от -2 см до +2 см; за водосбора на р. Камчия от -2 см до +2 см; за водосбора на р. Айтоска от -1 см до +1 см; за водосбора на р. Факийска без изменение; за водосбора на р. Ропотамо до -1 см; за водосбора на р. Велека от -1 см до +1 см. Водните количества на реките в басейна са под праговете за средни води и около праговете за ниски води.

**Източнобеломорски басейн:** През изминалото денонощие нивата на наблюдаваните реки са останали без съществени изменения. Регистрираните изменения на нивата на р. Въча при гр. Девин (-81/+81 см) и р. Тополница при с. Поибрене (-15/+16 см) са в резултат от работата на хидротехнически съоръжения. Отчетените изменения на речните нива в останалата част от басейна са както следва: за водосбора на р. Тунджа от -4 см до +4 см; за водосбора на р. Марица от -8 см до +9 см; за водосбора на р. Арда от -12 см до +6 см. Водните количества на реките в басейна са около и под праговете за средни води и около праговете за ниски води.

**Западнобеломорски басейн:** През изминалото денонощие речните нива в басейна са останали без съществени изменения. Отчетените колебания на речните нива са както следва: за водосбора на р. Места от -4 см до +3 см; за водосбора на р. Струма от -7 см до +8 см. Водните количества на реките са около и над праговете за средни води, само водното количество на р. Струма при гр. Перник са над праговете за високи води.

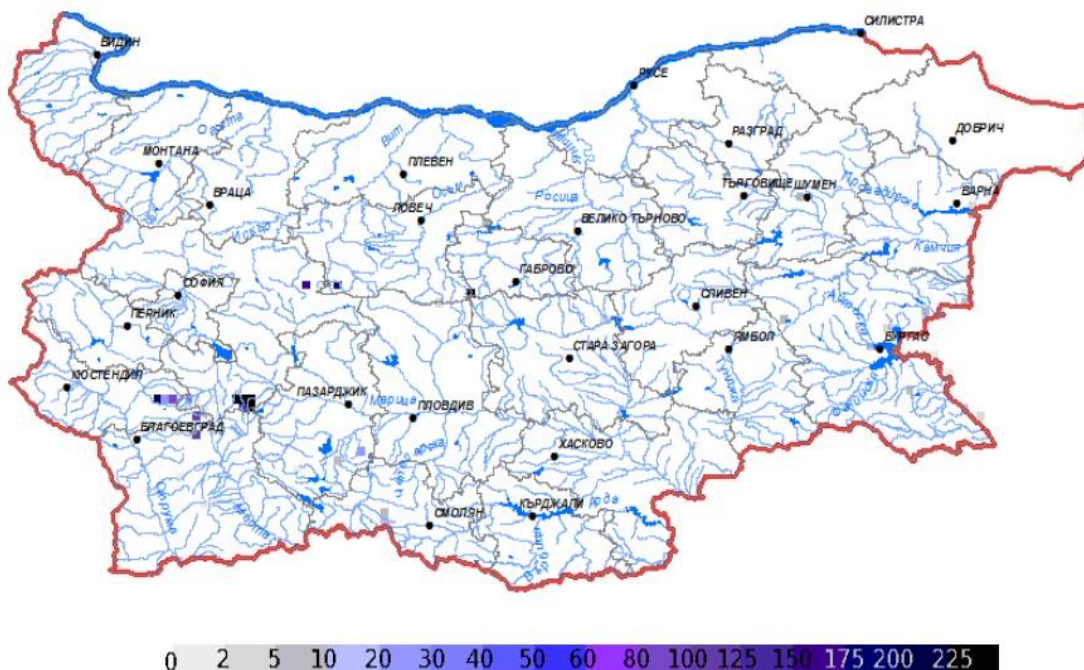
**ДОПЪЛНИТЕЛНА ПРОГНОЗНА МЕТЕОРОЛОГИЧНА ИНФОРМАЦИЯ,  
ИЗПОЛЗВАНА ПРИ ИЗГОТВЯНЕ НА ХИДРОЛОГИЧНАТА ПРОГНОЗА**

- 24 h прогноза за валежите от модела ALADIN за района на Черно море и Близкия Изток от 08:00 ч. местно време на 08.03.2023 г. до 08:00 ч. местно време на 09.03.2023 г.



- **Снежна покривка и очаквано снеготопене за следващите 72 часа**

➤ На картата по-долу е представено пространственото разпределение на наличната снежна покривка с използване на сателитна информация в 08:00 UTC (+2 часа местно време).



➤ На картата по-долу е представено пространственото разпределение на водното съдържание в снежната покривка с използване на сателитна информация в 08:00 UTC (+2 часа местно време).



➤ На картата по-долу е представено пространственото разпределение на прогнозираното снеготопене за следващите 24 часа с използване на модела ALADIN.



➤ На картата по-долу е представено пространственото разпределение на прогнозираното снеготопене от 24 до 48 часа с използване на модела ALADIN.

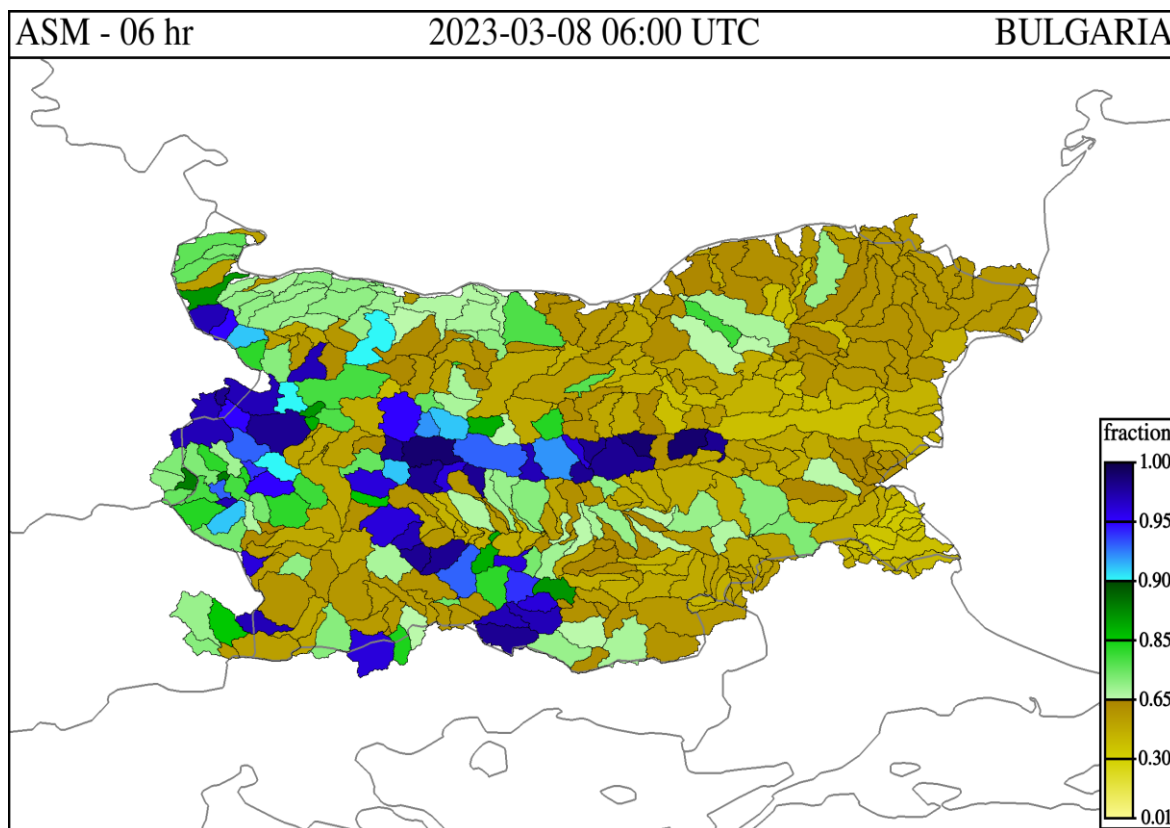


➤ На картата по-долу е представено пространственото разпределение на прогнозираното снеготопене от 48 до 72 часа с използване на модела ALADIN.



- **Влажност на почвата**

➤ На картата по-долу е представено пространственото разпределение на средната почвена влага - насищане с вода на повърхностния (до 30 cm) почвен слой с използване на резултати от модела Sacramento Soil Moisture Accounting Model.



### Хидрологична прогноза

На основа на метеорологичната прогноза, обработената хидрологична информация и моделираните водни количества от НИМХ:

**Дунавски басейн:** Днес (08.03) и през следващите два дни речните нива в басейна ще останат без съществени изменения, като в резултат на валежи във вечерните часове на 09.03 са възможни незначителни повишения във водосборите на реките западно от р. Янтра и на 10.03 във вечерните часове във водосборите на реките западно от р. Искър. На 11.03 в резултат на валежи ще има повишения на речните нива във реките от басейн. Водните количества ще бъдат под праговете за внимание.

**Моделът за водосбора на р. Огоста прогнозира:** Прогнозираните водни количества на 09, 10 и 11.03.2023 г. ще бъдат около и над средномногогодишните стойности. Днес (08.03) и през следващите два дни речните нива във водосбора ще останат без съществени изменения. В резултат на валежи ще има незначителни повишения на нивата вечерта на 10.03 и през деня на 11.03. Водните количества ще бъдат под праговете за внимание.

**Моделът за водосбора на р. Искър прогнозира:** Прогнозираните водни количества на 09, 10 и 11.03.2023 г. ще бъдат около средномногогодишните стойности. Днес (08.03) и през следващите два дни речните нива ще останат без съществени изменения. На 11.03, в резултат на валежи ще има краткотрайни повишения на речните нива в басейна. Водните количества ще бъдат под праговете за внимание.

**Моделът за водосбора на р. Янтра прогнозира:** Прогнозираните водни количества на 09, 10 и 11.03.2023 г. ще бъдат около и над средномногогодишните стойности. Днес (08.03) и през следващите два дни речните нива ще останат без съществени изменения. В резултат на валежи ще има повишения на водните нива във водосбора на 11.03. Водните количества ще бъдат под праговете за внимание.

**Моделът за водосбора на р. Русенски Лом прогнозира:** Прогнозираните водни количества във водосбора на 09, 10, 11, 12 и 13.03.2023 г. ще бъдат под средномногогодишните стойности. Днес (08.03) и през следващите 2 дни речните нива ще останат без съществени изменения. В резултат на валежи на 11.03 речните нива във водосбора ще се повишават. В периода 12-13.03 водните нива в басейна ще се понижават или ще останат без съществени изменения. Водните количества ще бъдат под праговете за внимание. Водните количества ще бъдат под праговете за внимание.



**Черноморски басейн:** Днес (08.03) и през следващите два дни речните нива в басейна ще останат без съществени изменения. На 11.03 в резултат на валежи ще има повишения на речните нива в целия басейн. Водните количества ще бъдат под праговете за внимание.

**Моделът за водосбора на р. Айтоска прогнозира:** Прогнозираните водни количества на 09, 10 и 11.03.2023 г. ще бъдат около средномногогодишните стойности. Днес (08.03) и през следващите два дни речните нива ще останат без съществени изменения. На 11.03 в резултат на валежи ще има повишения на речните нива във водосбора. Водните количества ще бъдат под праговете за внимание.

**Моделът за водосбора на р. Факийска прогнозира:** Прогнозираните водни количества за водосбора на р. Факийска на 09, 10, 11, 12 и 13.03.2023 г. ще бъдат под средномногогодишните стойности. Днес (08.03) и през следващите 2 дни речните нива ще останат без съществени изменения. В резултат на валежи на 11.03 речните нива във водосбора ще се повишават. В периода 12-13.03 водните нива в басейна ще се понижават или ще останат без съществени изменения. Водните количества ще бъдат под праговете за внимание. Водните количества ще бъдат под праговете за внимание.

**Източнобеломорски басейн:** Днес (08.03) и през следващите два дни речните нива в басейна ще останат без съществени изменения. В резултат на валежи на 11.03 повишения на речните нива ще има във водосборите на планинските притоци на р. Марица, и в целите водосбори на реките Тунджа и Арда. Водните количества ще бъдат под праговете за внимание.

**Системата за ранно предупреждение за водосборите на реките Марица и Тунджа на НИМХ прогнозира:**

- Водните нива ще бъдат под праговете за внимание.

Прагове за предупреждение			
Нива на тревога:	Жълто - Внимание	Оранжево - Предупреждение	Червено - Тревога

**Системата за ранно предупреждение за водосбора на река Арда на НИМХ прогнозира:**

- Водните количества ще бъдат под праговете за внимание.

Прагове за предупреждение			
Нива на тревога:	Жълто - Внимание	Оранжево - Предупреждение	Червено - Тревога

**Западнобеломорски басейн:** Днес (08.03) и през следващите два дни речните нива в басейна ще останат без съществени изменения, като в резултат на снеготопене, в следобедните и вечерни часове, са възможни краткотрайни и незначителни повишения на речните нива в планинските части от водосборите в басейна. Във вечерните часове на 10.03 в резултат на валежи ще има краткотрайни повишения на речните нива в средните и долни части от

водосбора на р. Струма. На 11.03 отново в резултат на валежи незначителни повишения на водните нива ще има в реките от целия басейн. Водните количества ще бъдат под праговете за внимание.

**Моделът за водосбора на р. Струма прогнозира:** Прогнозираните водни количества на 09, 10 и 11.03.2023 г. ще бъдат около средномногогодишните стойности. Днес (08.03) и през следващите два дни речните нива ще останат без съществени изменения. От вечерните часове на 10.03 и на 11.03, в резултат на валежи ще има повишения на речните нива в басейна. По-значителни ще са повишенията на 10.03 във водосборите на; р. Бистрица Благоевградска, р. Лебница, р. Логодашка и в средното и долното течение на основната река. Водните количества ще бъдат под праговете за внимание.

*В направените прогнози не се отчита работата и ретензионната способност на хидротехническите съоръжения.*

## РЕКА ДУНАВ

Водни стоежи в българския участък на река Дунав за 08 март 2023 г. по данни на Изпълнителна агенция „Проучване и поддържане на река Дунав“:

станция	километър	воден стоеж [cm]	разлика	t вода
		водно количество [m <sup>3</sup> /s]	за 24 ч. [cm]	[°C]
Ново село	833.60	488 Q: 7 888	+4	6.6
Лом	743.30	547 Q: 7 757	+4	6.9
Оряхово	678.00	420 Q: 7 685	+6	7.8
Никопол	597.50	461	-3	7.5
Свищов	554.30	440 Q: 7 898	-3	7.3
Русе	495.60	454 Q: 7 998	0	7.2
Силистра	375.50	461 Q: 8 042	+2	7.3