



Министерство на
околната среда и водите

**Ежедневен
булетин за
състоянието на
водите**

8 МАРТ 2024

**Комплексни и
значими
язовири**

Речни нива

Информация за наличните обеми в комплексните и значими язовири, които се следят в МОСВ:

Съгласно приложение №1 към чл. 13, ал. 1, т. 1 от Закона за водите, комплексните и значими язовири са 52 броя.

Сумата от наличните в тях завирени обеми към 08.03.2024 г. е 3966.7 млн. м³, представлява 60.7 % от сумата от общите им обеми, с 0.1 % повече от отношението на завирените им обеми спрямо сумата на общите им обеми към 07.03.2024 г.

Според основното им предназначение наличните в тях завирени обеми са както следва:

- питейно-битово водоснабдяване - 69.8 % от общия им обем;
- за резервно питейно-битово водоснабдяване - 31.0 % от общия им обем;
- напояване - 43.3 % от общия им обем;
- енергетика - 70.4 % от общия им обем.

Налични завирени обеми в язовири по приложение 1 на ЗВ с трансгранично влияние:

1. за Каскада „Арда“:

Язовир „Кърджали“ - 341.171 млн. м³, което е 68.61 % от общия му обем;

Язовир „Студен кладенец“ - 295.184 млн. м³, което е 76.12 % от общия му обем;

Язовир „Ивайловград“ - 124.419 млн. м³, което е 79.40 % от общия му обем;

2. за Каскада „Горна Тунджа“:

Язовир „Копринка“ - 44.101 млн. м³, което е 31.01 % от общия му обем;

Язовир „Жребчево“ - 183.544 млн. м³, което е 45.89 % от общия му обем.

БЮЛЕТИН №1008 от 08.03.2024 г. към 8 часа

ОБОБЩЕНИ ДАННИ ЗА СЪСТОЯНИЕТО НА ВОДИТЕ В КОМПЛЕКСНИТЕ И ЗНАЧИМИ ЯЗОВИРИ

| Сумата от наличните завърени обеми към комплексните и значими язовири е | | | 3966,7 | млн.куб.м. | представлява | | 60,7% | Тенденция | в бр. язовири | | |
|--|------|-------------------|----------------------------------|------------------------|--------------------|-------------------|----------------------|---------------------|-------------------------|----------------------|-----------|
| Според основното предназначение на язовирите наличните в тях завърени обеми: | | | за питейно-битово водоснабдяване | | 69,8% | от общия им обем; | 64,61% | от полезния им обем | ↑ - повишаване на обема | 24 | |
| | | | за резервно - ПБВ | | 31,0% | от общия им обем; | 52,71% | от полезния им обем | ↓ -понижаване на обема | 16 | |
| | | | за напояване | | 43,3% | от общия им обем; | 36,93% | от полезния им обем | ~ - задържане на обема | 9 | |
| | | | за енергетика | | 70,4% | от общия им обем; | 65,36% | от полезния им обем | ↓ -преливане | 2 | |
| № | БД | Язовир | Общ обем | Мъртъв/ Санитарен обем | Наличен обем | | Наличен полезен обем | | Ср. денонощен приток | Ср. денонощен разход | Тенденция |
| | | | млн.м ³ | млн.м ³ | млн.м ³ | % от общия обем | млн.м ³ | % от полезния обем | м ³ /сек. | м ³ /сек. | |
| 1 | БДДР | Искър | 655,252 | 87,200 | 502,563 | 76,70% | 415,363 | 73,12% | 9,632 | 3,533 | ↑ |
| 2 | БДДР | Бели Искър | 15,080 | 1,400 | 8,287 | 54,95% | 6,887 | 50,34% | 0,633 | 0,873 | ↓ |
| 3 | БДДР | Среченска бара | 15,500 | 1,000 | 14,874 | 95,96% | 13,874 | 95,68% | 0,752 | 0,521 | ↑ |
| 4 | БДДР | Христо Смирненски | 27,700 | 4,200 | 21,020 | 75,89% | 16,820 | 71,58% | 1,155 | 0,751 | ↑ |
| 5 | БДДР | Йовковци | 92,179 | 9,000 | 74,180 | 80,47% | 65,180 | 78,36% | 0,119 | 0,688 | ↓ |
| 6 | БДЧР | Тича | 311,800 | 40,000 | 181,062 | 58,07% | 141,062 | 51,90% | 0,145 | 1,372 | ↓ |
| 7 | БДЧР | Камчия | 233,550 | 76,000 | 155,863 | 66,74% | 79,863 | 50,69% | 0,815 | 2,389 | ↓ |
| 8 | БДЧР | Ясна поляна | 32,320 | 7,550 | 18,409 | 56,96% | 10,859 | 43,84% | 0,162 | 0,289 | ↓ |

| | | | | | | | | | | | | |
|----|-------|-------------------------------------|-------------------------------------|--------|---------|--------|---------|--------|---|-------|---|--|
| 9 | БДИБР | Асеновец | 28,200 | 2,000 | 12,367 | 43,85% | 10,367 | 39,57% | 0,336 | 0,336 | ~ | |
| 10 | БДИБР | Боровица | 27,300 | 4,600 | 24,283 | 88,95% | 19,683 | 86,71% | 1,812 | 0,319 | ↑ | |
| 11 | БДЗБР | Студена | 25,200 | 2,400 | 20,856 | 82,76% | 18,456 | 80,95% | 1,552 | 0,730 | ↑ | |
| 12 | БДЗБР | Дяково | 35,400 | 8,000 | 21,117 | 59,65% | 13,117 | 47,87% | 0,042 | 0,204 | ↓ | |
| 13 | БДЗБР | Калин - за рез.водоснабдяване | 1,024 | 0,100 | 0,363 | 35,42% | 0,263 | 28,43% | не се получава ежедневна информация приток и разход | | ↑ | |
| 14 | БДЗБР | Карагьол - за рез.водоснабдяване | 2,252 | 0,200 | 0,459 | 20,39% | 0,259 | 12,63% | | | ↓ | |
| 15 | БДДР | Огняново - за рез.водоснабдяване ** | 31,600 | 2,500 | 18,885 | 59,76% | 16,385 | 56,31% | 1,059 | 0,260 | ↑ | |
| 16 | БДЧР | Порой | 45,200 | 2,000 | 5,355 | 11,85% | 3,355 | 7,77% | 0,104 | 0,000 | ↑ | |
| 17 | БДЧР | Ахелой | 12,350 | 0,800 | 3,586 | 29,04% | 2,786 | 24,12% | 0,058 | 0,000 | ↑ | |
| 18 | БДДР | Панчарево | 6,465 | 1,500 | 5,115 | 79,12% | 3,615 | 72,81% | 3,084 | 3,168 | ↓ | |
| 19 | БДДР | Ястребино | 62,300 | 3,900 | 34,826 | 55,90% | 30,926 | 52,96% | 0,127 | 0,127 | ~ | |
| 20 | БДДР | Кула | 20,250 | 0,700 | 9,330 | 46,07% | 8,630 | 44,14% | 0,069 | 0,035 | ↑ | |
| 21 | БДДР | Рабиша | 43,200 | 2,400 | 12,319 | 28,52% | 9,919 | 24,31% | 0,000 | 0,000 | ~ | |
| 22 | БДДР | Огоста | 506,000 | 67,000 | 228,655 | 45,19% | 161,655 | 36,82% | 4,803 | 8,391 | ↓ | |
| 23 | БДДР | Сопот | 60,908 | 1,300 | 38,020 | 62,42% | 36,720 | 61,60% | 1,956 | 0,336 | ↑ | |
| 24 | БДДР | Горни Дъбник | 130,000 | 3,000 | 47,941 | 36,88% | 44,941 | 35,39% | 1,100 | 0,486 | ↑ | |
| 25 | БДДР | Бели Лом | 25,500 | 3,200 | 8,344 | 32,72% | 5,144 | 23,07% | 0,069 | 0,069 | ~ | |
| 26 | БДЧР | Съединение | 12,810 | 1,500 | 8,000 | 62,45% | 6,500 | 57,47% | 0,081 | 0,081 | ~ | |
| 27 | БДЧР | Георги Трайков (Цонево) | 330,000 | 21,000 | 133,868 | 40,57% | 112,868 | 36,53% | 1,146 | 1,146 | ~ | |
| 28 | БДИБР | Жребчево | 400,000 | 30,000 | 183,544 | 45,89% | 153,544 | 41,50% | 3,142 | 1,544 | ↑ | |
| 29 | БДИБР | Малко Шарково | 45,000 | 3,900 | 30,368 | 67,48% | 26,468 | 64,40% | 0,104 | 0,104 | ~ | |
| 30 | БДИБР | Домлян | 26,074 | 0,700 | 5,502 | 21,10% | 4,802 | 18,93% | 0,746 | 0,006 | ↑ | |
| 31 | БДИБР | Пясъчник | 206,530 | 3,400 | 21,000 | 10,17% | 17,600 | 8,66% | 0,902 | 0,092 | ↑ | |
| 32 | БДИБР | Тополница | 137,108 | 20,000 | 61,375 | 44,76% | 41,375 | 35,33% | 4,965 | 0,556 | ↑ | |
| 33 | БДИБР | Тракиец | 114,000 | 24,000 | 62,711 | 55,01% | 38,711 | 43,01% | 0,012 | 0,150 | ↓ | |
| 34 | БДЗБР | Пчелина | 54,200 | 34,200 | 54,100 | 99,82% | 19,900 | 99,50% | 7,407 | 7,407 | ↓ | |
| 35 | БДДР | Александър Стамболийски | 205,569 | 20,000 | 125,355 | 60,98% | 105,355 | 56,77% | 6,422 | 0,935 | ↑ | |
| 36 | БДДР | Кокаляне | не се получава ежедневна информация | | | | | | | | | |
| 37 | БДИБР | Копринка | 142,214 | 5,410 | 44,101 | 31,01% | 38,691 | 28,28% | 4,543 | 1,000 | ↑ | |

| | | | | | | | | | | | |
|----|-------|-----------------------------------|----------------|--------------|---------------|---------------|---------------|---------------|---|--------------|---|
| | БДИБР | Белмекен-Чаира | 149,536 | 5,179 | 70,918 | 47,43% | 65,739 | 45,54% | 2,124 | 8,139 | |
| 38 | БДИБР | Белмекен | 144,036 | 3,810 | 69,908 | 48,54% | 66,098 | 47,14% | | | ↓ |
| 39 | БДИБР | Чаира | 5,500 | 1,369 | 1,010 | 18,36% | -0,359 | -8,70% | | | ↓ |
| | БДИБР | Баташки водосилов път | | | | | | | | | |
| | БДИБР | Голям Беглик-Широка поляна | 86,091 | 7,242 | 46,664 | 54,20% | 39,422 | 50,00% | 6,353 | 6,914 | |
| 40 | БДИБР | Голям Беглик | 62,111 | 3,942 | 38,039 | 61,24% | 34,097 | 58,62% | | | ~ |
| 41 | БДИБР | Широка поляна | 23,980 | 3,300 | 8,625 | 35,97% | 5,325 | 25,75% | | | ↓ |
| 42 | БДИБР | Беглика | 1,554 | 0,242 | 0,861 | 55,42% | 0,619 | 47,19% | 0,322 | 0,555 | ↓ |
| 43 | БДИБР | Тошков Чарк | 1,782 | 0,276 | 0,645 | 36,19% | 0,369 | 24,50% | 0,786 | 0,751 | ↑ |
| 44 | БДИБР | Батак | 310,298 | 19,950 | 204,954 | 66,05% | 185,004 | 63,72% | 9,051 | 0,507 | ↑ |
| | БДИБР | Каскада Доспат-Въча | | | | | | | | | |
| 45 | БДЗБР | Доспат | 449,249 | 14,907 | 389,554 | 86,71% | 374,647 | 86,26% | 3,583 | 8,494 | ↓ |
| 46 | БДИБР | Цанков камък | 110,708 | 31,200 | 82,935 | 74,91% | 51,735 | 65,07% | 19,414 | 7,309 | ↑ |
| 47 | БДИБР | Въча | 226,120 | 24,520 | 181,257 | 80,16% | 156,737 | 77,75% | 12,489 | 0,047 | ↑ |
| 48 | БДИБР | Кричим | 20,256 | 1,730 | 19,027 | 93,93% | 17,297 | 93,37% | 0,035 | 8,245 | ↓ |
| | БДИБР | Каскада Арда | | | | | | | | | |
| 49 | БДИБР | Кърджали | 497,236 | 107,176 | 341,171 | 68,61% | 233,995 | 59,99% | 35,776 | 9,157 | ↑ |
| 50 | БДИБР | Студен кладенец | 387,772 | 90,667 | 295,184 | 76,12% | 204,517 | 68,84% | 21,736 | 18,910 | ↑ |
| 51 | БДИБР | Ивайловград | 156,702 | 59,526 | 124,419 | 79,40% | 64,893 | 66,78% | 21,785 | 26,217 | ↓ |
| 52 | БДИБР | Розов кладенец | 20,400 | 13,268 | 19,392 | 95,06% | 6,124 | 85,87% | не се получава ежедневна информация приток и разход | | ~ |

* Данните в таблицата са за състоянието на комплексните и значими язовири по Приложение 1 от Закона за водите към 8 часа на съответния ден.

** С Решение №740 от 15 октомври 2020 г. за осигуряване на дългосрочната стабилност на водоснабдяването на Столична община, Министерски съвет определя „Български ВиК холдинг“ ЕАД, да извърши необходимите действия за осигуряване на възможност за пречистване на питейни води от язовир „Огняново“.

Към момента не са изпълнени изискванията за вписване на язовира в регистъра съгласно изискванията на Закона за здравето и няма разрешително по реда на закона за водите, поради което не се подават води за питейнобитово водоснабдяване.

Язовир Панчарево:

Съгласно предоставената справка от НС ЕАД язовир „Панчарево“ прелива с 2,8 м³/сек. Постъпващият приток в язовира на 08.03.2024 г. е 3,084 м³/сек. Размерът на дневния разход и прелялото количество се равняват на 3,168 м³/сек. Наличният обем в язовира е 5,1152 млн. м³, което представлява 79,12% от общия му обем.

Язовир Пчелина:

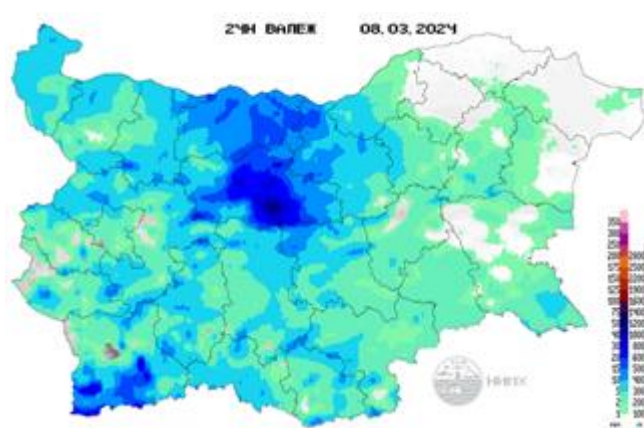
Съгласно предоставената справка от НС ЕАД язовир „Пчелина“ прелива с 7,357 м³/сек. Постъпващият приток в язовира на 08.03.2024 г. е 7,407 м³/сек. Размерът на дневния разход и прелялото количество се равняват на 7,407 м³/сек. Наличният обем в язовира е 54,1 млн. м³, което представлява 99,82% от общия му обем.

По данни и прогнози на НИМХ

На 08.03 речните нива ще се понижават в Дунавски басейн, като в резултат на оттичане ще има повишения в долните течения на основните реки, в Черноморски басейн ще има повишения във водосборите на южночерноморските реки в резултат на валежи, а в Източнобеломорски и Западнобеломорски басейн нивата ще се понижават или ще останат без съществени изменения. През следващите три дни речните нива в басейните ще се понижават или ще останат без съществени изменения.

Водните количества ще бъдат под праговете за внимание.

МЕТЕОРОЛОГИЧЕН БЮЛЕТИН



Анализ на денонощната сума на валежа от 7:30 ч на 07.03.2024 г. до 7:30 ч на 08.03.2024 г., използващ модел ALADIN-BG и данни от наблюдателната мрежа на НИМХ

Метеорологична прогноза за 9 март 2024 г.

През нощта, главно над Южна България, ще има ниска облачност, а от югозапад облачността средна и висока ще започне да се увеличава. Ще духа слаб вятър от изток-югоизток. Минималните температури ще бъдат между минус 1° и 4°, в София - около 0°.

Утре преди обяд облачността над по-голямата част от страната ще бъде значителна, но ще е почти без валежи. След обяд облачността над Северна и Източна България ще започне да намалява. Вятърът ще бъде слаб от изток-югоизток. Максималните температури ще бъдат между 8° и 13°, в София - около 10°.

Над планините ще бъде предимно облачно и на места ще има слаби превалявания от сняг. Ще духа слаб запад-югозападен вятър, по високите части на Рила и Пирин умерен от северозапад. Максималната температура на височина 1200 метра ще бъде около 4°, на 2000 метра - около минус 1°.

По Черноморието преди обяд ще има ниска облачност или мъгли. В следобедните часове ще бъде предимно слънчево. Ще духа слаб вятър, предимно от изток-югоизток. Максималните температури ще са 8°-9°, колкото е и температурата на морската вода. Вълнението на морето ще бъде 2-3 бала.

Прогноза за времето от 10 до 15 март 2024 г.

В неделя ще преобладава слънчево време, преди обяд на места в равнините с намалена видимост. След обяд от запад ще започне увеличение на облачността, средна и висока. Вятърът от юг-югозапад ще се усили и ще е до умерен. Минималните температури ще бъдат между минус 2° и 3°, а дневните ще се повишават и в повечето места максималните ще бъдат между 13° и 18°, по Черноморието - от 8° до 12°. В понеделник ще продължи да духа умерен, в източните райони и северно от планините и временно силен вятър от юг-югозапад. Затоплянето ще продължи и максималните температури ще бъдат между 16° и 21°, а минималните между 4° и 9°. Над цялата страна облачността ще се увеличи и вплътни и до вечерта в Западна България ще започнат валежи от дъжд. Във вторник и сряда, под влияние на преминаващ средиземноморски циклон, валежи от дъжд ще има в цялата страна, на места в Рило-Родопската област ще са значителни по количество. Вятърът ще се ориентира от северозапад и температурите ще се понижат. В четвъртък вятърът ще отслабне. В повечето райони валежите временно ще спрат, а облачността ще се разкъса. В края на периода отново на места ще превали дъжд. Вятърът от север-северозапад ще се усили и ще започне да нахлува студен въздух.

ПРОГНОЗА ЗА ОЧАКВАНИ КОЛИЧЕСТВА ВАЛЕЖИ

За 8 и 9 март 2024 г.: След обяд и утре ще е почти без валежи.

За 10 и 11 март 2024 г.: В неделя - без валежи. В понеделник късно след обяд в Западна България ще завали дъжд. Количества до полунощ: 1-10 mm.

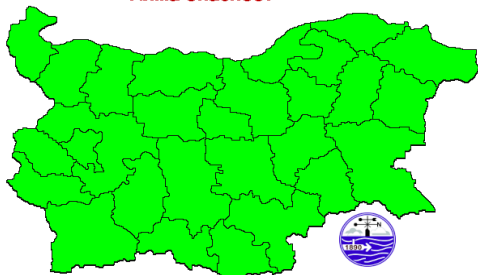
ПРОГНОЗА ЗА ОПАСНИ И ОСОБЕНО ОПАСНИ МЕТЕОРОЛОГИЧНИ ЯВЛЕНИЯ

На 8 март 2024 г. не се очакват опасни метеорологични явления в страната.

На 9 март 2024 г. не се очакват опасни метеорологични явления в страната.

Карта на опасните явления за 08.03.2024

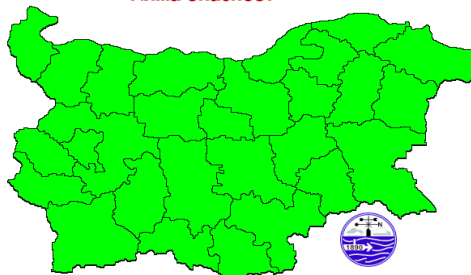
Няма опасност



Подробности на <https://weather.bg/obshtini>

Карта на опасните явления за 09.03.2024

Няма опасност



Подробности на <https://weather.bg/obshtini>

Подробна информация за предупрежденията и опасните метеорологични явления по области и общини може да бъде получена от интерактивната карта на адрес: <https://weather.bg/obshtini/>

Легенда:



Бяло:

Липсваща, недостатъчна, стара или съмнителна информация.



Зелено:

Няма опасни явления.



Жълто:

Времето може да бъде потенциално опасно. Явленията, които са прогнозирани, не са необичайни, но изискват внимание, ако възнамерявате да вършите работа на открито. Следете прогнозите за времето и не поемайте излишен риск.



Оранжево:

Времето е опасно. Прогнозирани са по-рядко случващи се метеорологични явления. Възможни са материални щети и има опасност от наранявания. Бъдете много внимателни и се информирайте подробно и често за метеорологичната обстановка. Съобразявайте се с неизбежните рискове и следвайте всички съвети на компетентните органи.



Червено:

Времето е много опасно. Прогнозирани са изключително интензивни опасни метеорологични явления. Възможни са големи материални щети и нещастни случаи, може да възникне и опасност за живота. Следвайте нарежданията и всички съвети на компетентните органи и бъдете готови да извършите мерки.

ХИДРОЛОГИЧЕН БЮЛЕТИН

Анализ на хидрологичната обстановка през изминалото денонощие

Анализът е направен на база измерени водни стоежи и изчислени по временни ключови криви водни количества от оперативни автоматични и конвенционални хидрометрични станции на НИМХ:

Дунавски басейн: През изминалото денонощие нивата на наблюдаваните реки в по-голямата част от басейна са се повишили в резултат на валежи. Регистрираните колебания на нивата на р. Огоста в долното течение (-18/+17 см) и на р. Искър в средното и долното течение (-37/+41 см) са вследствие работата на хидротехнически съоръжения и валежи. Регистрираните колебания на речните нива в останалата част от басейна са както следва: за водосбора на р. Нишава до +22 см; за водосбора на р. Лом от -2 см до +3 см; за водосбора на р. Огоста от -4 см до +3 см; за водосбора на р. Искър от -5 см до +72 см; за водосбора на р. Вит от -7 см до +8 см; за водосбора на р. Осъм от -2 см до +38 см; за водосбора на р. Янтра от -7 см до +22 см; за водосбора на р. Русенски Лом от -1 см до +1 см. Водните количества на по-голямата част от реките в басейна са около и под праговете за средни води и около праговете за ниски води. Водните количества на р. Палакария при с. Рельово и на р. Осъм при гр. Троян и гр. Ловеч са около праговете за високи води.

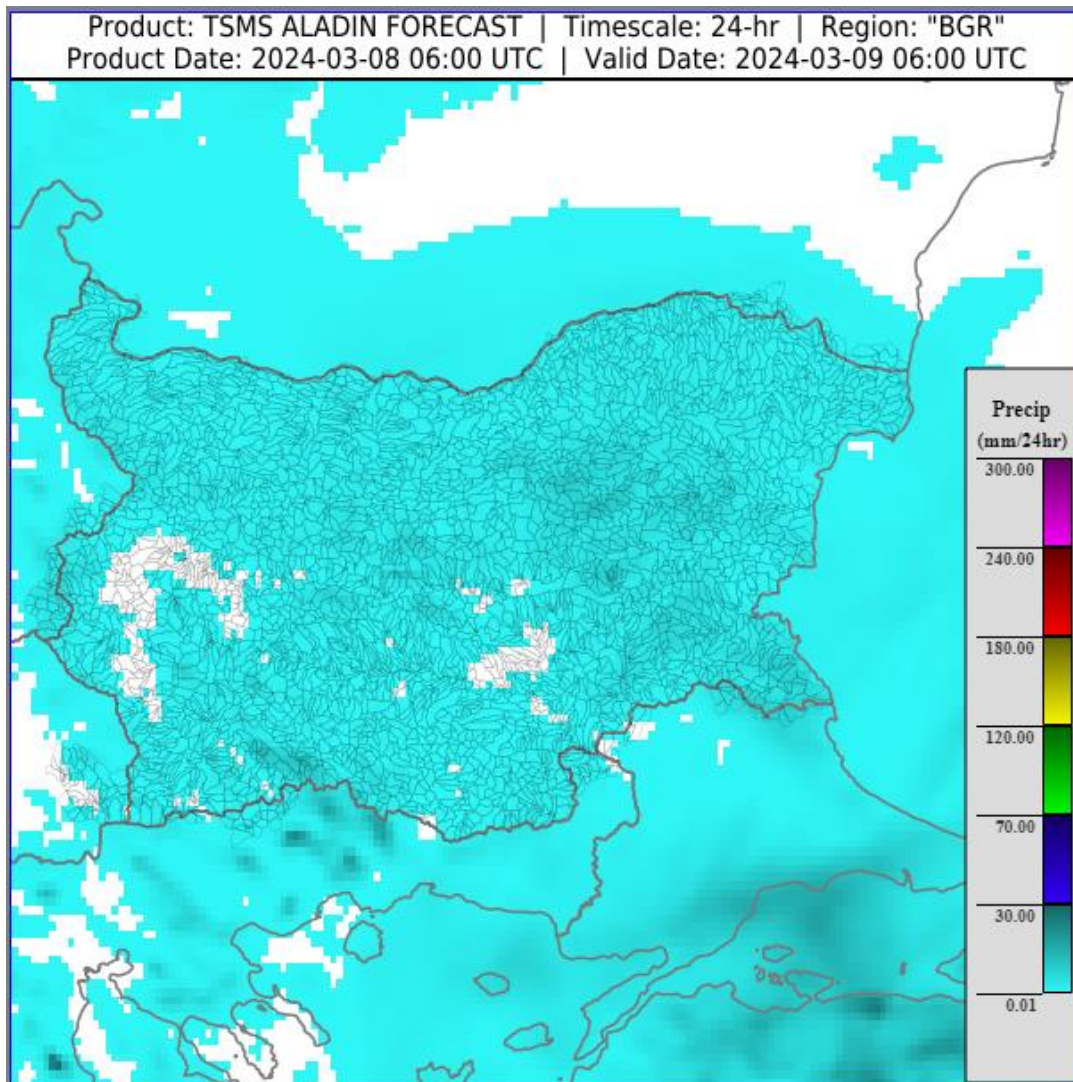
Черноморски басейн: През изминалото денонощие нивата на наблюдаваните реки са останали без съществени изменения. Отчетените колебания на речните нива в басейна са както следва: за водосбора на р. Провадийска от -3 см до +2 см; за водосбора на р. Камчия от -2 см до +3 см; за водосбора на р. Айтоска - без изменения; за водосбора на р. Факийска от -2 см до +3 см; за водосбора на р. Ропотамо от -1 см до +1 см. Водните количества на реките в басейна са под праговете за средни води и около праговете за ниски води.

Източнобеломорски басейн: През изминалото денонощие нивата на наблюдаваните реки в басейна са останали без съществени изменения или са се повишили незначително в резултат на валежи. Регистрираните колебания на нивата на р. Тополница при с. Поибрене (-16/+19) и на р. Въча при гр. Девин (-69/+68 см) са вследствие работата на хидротехнически съоръжения. Отчетените изменения на речните нива в останалата част от басейна са както следва: за водосбора на р. Тунджа от -4 см до +5 см; за водосбора на р. Марица от -9 см до +13 см; за водосбора на р. Арда от -5 см до +14 см; за водосбора на Бяла река от -2 см до +2 см. Водните количества на реките в по-голяма част от басейна са около и под праговете за средни води и около праговете за ниски води. Водните количества на р. Въча при гр. Девин и в горните части от водосбора на р. Арда са около праговете за високи води.

Западнобеломорски басейн: През изминалото денонощие нивата на наблюдаваните реки в басейна са останали без съществени изменения или са се повишили незначително в резултат на валежи. Регистрираните колебания на речните нива в басейна са както следва: за водосбора на р. Места от -8 см до +11 см; за водосбора на р. Струма от -5 см до +13 см. Водните количества на реките в басейна са около и под праговете за средни води и около праговете за високи води.

**ДОПЪЛНИТЕЛНА ПРОГНОЗНА МЕТЕОРОЛОГИЧНА ИНФОРМАЦИЯ,
ИЗПОЛЗВАНА ПРИ ИЗГОТВЯНЕ НА ХИДРОЛОГИЧНАТА ПРОГНОЗА**

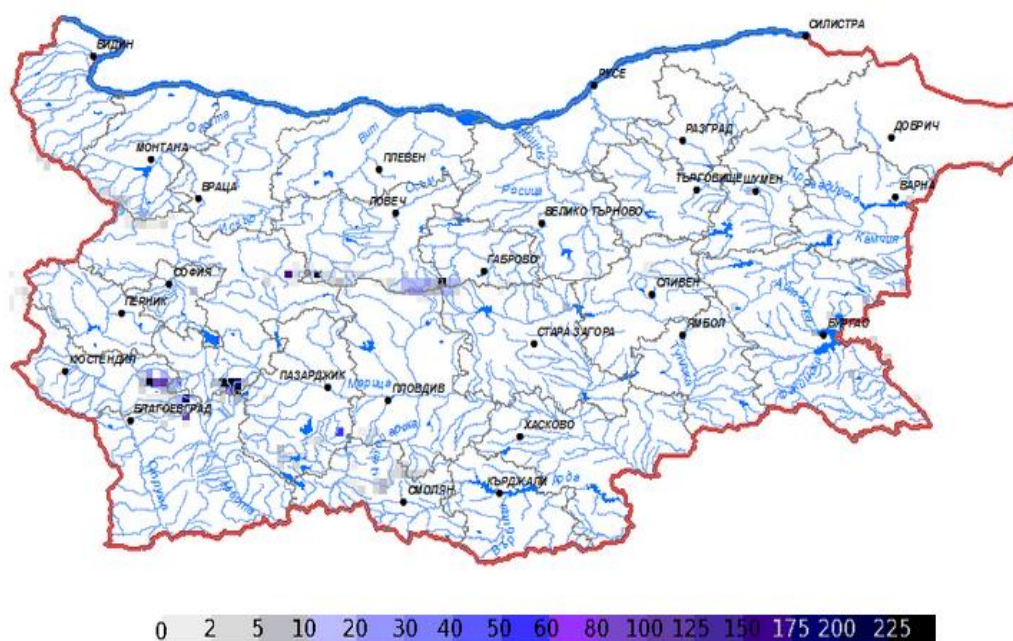
- 24 h прогноза за валежите от модела ALADIN за района на Черно море и Близкия Изток от 08:00 ч. местно време на 08.03.2024 г. до 08:00 ч. местно време на 09.03.2024 г.



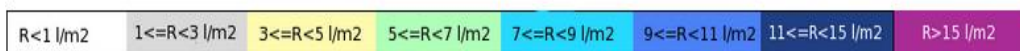
- **Снежна покривка и очаквано снеготопене за следващите 72 часа**
 - На картата по-долу е представено пространственото разпределение на наличната снежна покривка в [cm] с използване на сателитна информация в 07:00 UTC (+2 часа местно време).



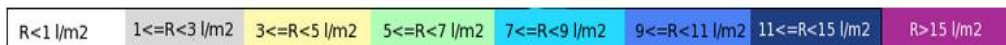
- На картата по-долу е представено пространственото разпределение на водното съдържание в снежната покривка в [mm] с използване на сателитна информация в 07:00 UTC (+2 часа местно време).



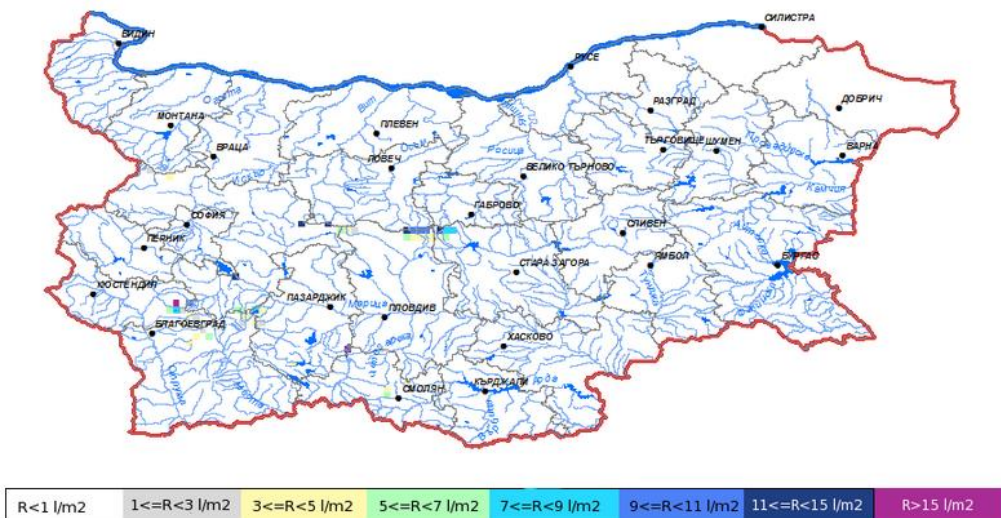
- На картата по-долу е представено пространственото разпределение на прогнозираното снеготопене за следващите 24 часа с използване на модела ALADIN.



- На картата по-долу е представено пространственото разпределение на прогнозираното снеготопене от 24 до 48 часа с използване на модела ALADIN.

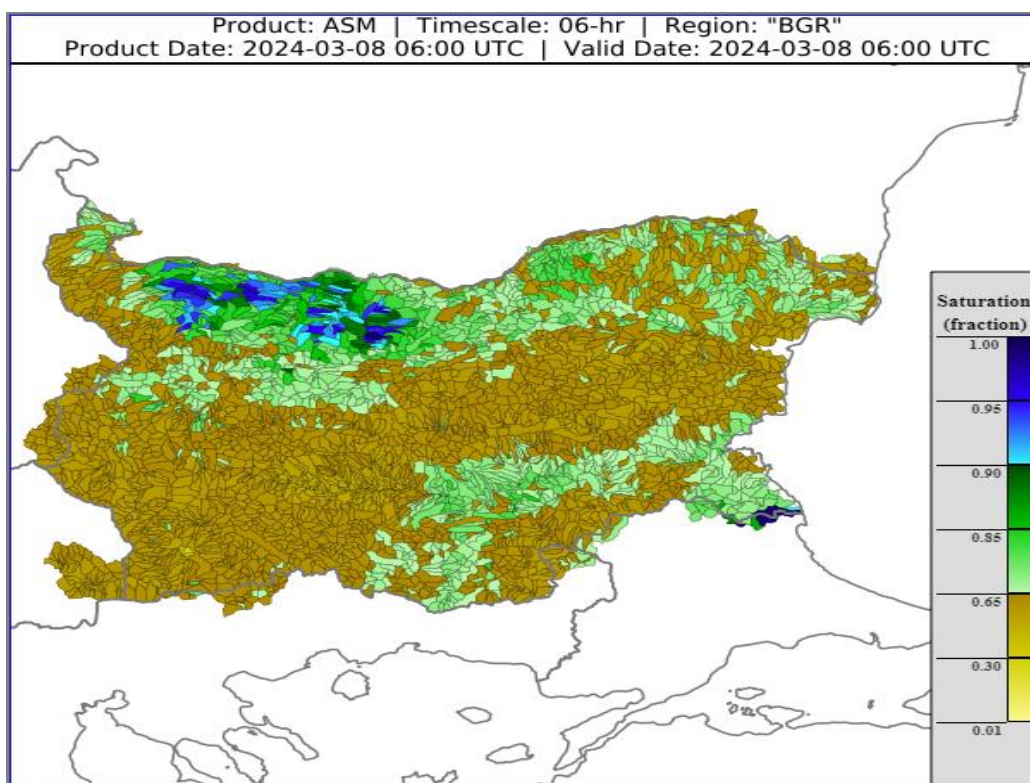


➤ На картата по-долу е представено пространственото разпределение на прогнозираното снеготопене от 48 до 72 часа с използване на модела ALADIN.



- **Влажност на почвата**

На картата по-долу е представено пространственото разпределение на средната почвена влага - насищане с вода на повърхностния (до 30 cm) почвен слой с използване на резултати от модела Sacramento Soil Moisture Accounting Model.



ХИДРОЛОГИЧНА ПРОГНОЗА

На основа на метеорологичната прогноза, обработената хидрологична информация и моделираните водни количества от НИМХ:

Дунавски басейн: Днес (08.03) речните нива в басейна ще се понижават, като в резултат на оттичане ще има повишения в долните течения на основните реки. През следващите три дни нивата на реките от басейна ще се понижават или ще останат без съществени изменения. Водните количества ще бъдат под праговете за внимание.

Черноморски басейн: Днес (08.03), в резултат на валежи, ще има повишения на речните нива във водосборите на южночерноморските реки. През следващите три дни нивата на реките от басейна ще останат без съществени изменения. Водните количества ще бъдат под праговете за внимание.

Източнобеломорски басейн: Днес (08.03) и през следващите три дни речните нива в басейна ще се понижават или ще останат без съществени изменения. Водните количества ще бъдат под праговете за внимание.

Западнобеломорски басейн: Днес (08.03) и през следващите три дни речните нива ще останат без съществени изменения. Водните количества ще бъдат под праговете за внимание.

**В направените прогнози не се отчита работата и ретензионната способност на хидротехническите съоръжения.*

Връзки към дневни бюлетини за прогнозиранни водни количества и нива по водосбори от хидрологични модели и системи за ранно предупреждение:

За водосбора на р. Огоста

За водосбора на р. Искър

За водосбора на р. Вит

За водосбора на р. Янтра

За водосбора на р. Русенски Лом

За водосбора на р. Айтоска

За водосбора на р. Факийска

За водосбора на р. Марица и р. Тунджа

За водосбора на р. Арда

За водосбора на р. Струма

РЕКА ДУНАВ

Водни стоежи в българския участък на река Дунав за 08 март 2024 г. по данни на Изпълнителна агенция „Проучване и поддържане на река Дунав“:

| станция | километър | воден стоеж | разлика | t вода |
|-----------|-----------|-------------|------------------|--------|
| | | [cm] | за 24 ч. [cm] | [°C] |
| Русе | 495.60 | 370 | -1 | 9.0 |
| Оряхово | 678.00 | 322 | -25 | 10.0 |
| Никопол | 597.50 | 389 | -5 | 9.0 |
| Силистра | 375.50 | 385 | +2 | 8.8 |
| Свищов | 554.30 | 362 | -2 | 8.8 |
| Лом | 743.30 | 420 | -42 | 9.3 |
| Ново село | 833.60 | 350 | -42 | 9.2 |