



Министерство на
околната среда и водите

**Ежедневен
бюлетин за
състоянието на
водите**

8 ЮНИ 2021

**Комплексни и
значими
язовири**

Речни нива

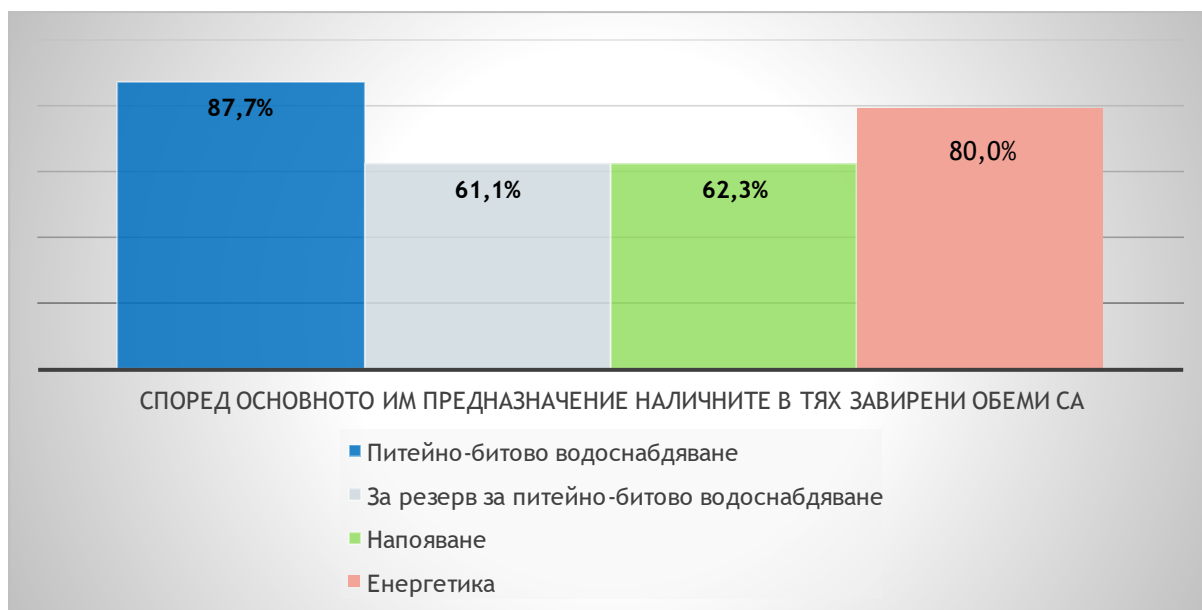
Информация за наличните обеми в комплексните и значими язовири, които се следят в МОСВ:

Съгласно приложение №1 към чл. 13, ал. 1, т. 1 от Закона за водите, комплексните и значими язовири са 52 броя.

Сумата от наличните в тях завирени обеми към 08.06.2021 г. е 4992.3 млн. м³, представлява 75.6 % от сумата от общите им обеми, колкото е било отношението на завирените им обеми спрямо сумата на общите им обеми към 07.06.2021 г.

Според основното им предназначение наличните в тях завирени обеми са както следва:

- питейно-битово водоснабдяване - 87.7 % от общия им обем;
- за резервно питейно-битово водоснабдяване - 61.1 % от общия им обем;
- напояване - 62.3 % от общия им обем;
- енергетика - 80.0 % от общия им обем.



Налични завирени обеми в язовири по приложение 1 на ЗВ с трансгранично влияние:

1. за Каскада „Арда“:

Язовир „Кърджали“ - 323.152 млн. м³, което е 64.99 % от общия му обем;

Язовир „Студен кладенец“ - 274.435 млн. м³, което е 70.77 % от общия му обем;

Язовир „Ивайловград“ - 117.599 млн. м³, което е 75.05 % от общия му обем;

2. за Каскада „Горна Тунджа“:

Язовир „Копринка“ - 108.852 млн. м³, което е 76.54 % от общия му обем;

Язовир „Жребчево“ - 330.000 млн. м³, което е 82.50 % от общия му обем.

БЮЛЕТИН №320 от 08.06.2021 г. към 8 часа

ОБОБЩЕНИ ДАННИ ЗА СЪСТОЯНИЕТО НА ВОДИТЕ В КОМПЛЕКСНИТЕ И ЗНАЧИМИ ЯЗОВИРИ

Сумата от наличните зафирени обеми към комплексните и значими язовири е		4992,3	млн.куб.м.	представлява		75,6%	Тенденция	в бр. язовири			
Според основното предназначение на язовирите наличните в тях зафирени обеми:		за питейно-битово водоснабдяване		87,7%	от общия им обем;	85,37%	от полезния им обем	↑ - повишаване на обема	16		
		за резервно - ПБВ		61,1%	от общия им обем;	57,66%	от полезния им обем	↓ - понижаване на обема	21		
		за напояване		62,3%	от общия им обем;	58,07%	от полезния им обем	~ - задържане на обема	11		
		за енергетика		80,0%	от общия им обем;	76,90%	от полезния им обем	∩ - преливане	3		
№	БД	Язовир	Общ обем	Мъртъв/ Санитарен обем	Наличен обем		Наличен полезен обем		Ср. денонощен приток	Ср. денонощен разход	Тенденция
			млн.м ³	млн.м ³	млн.м ³	% от общия обем	млн.м ³	% от полезния обем			
1	БДДР	Искър	655,252	87,200	578,121	88,23%	490,921	86,42%	27,653	30,894	↓
2	БДДР	Бели Искър	15,080	1,400	12,053	79,93%	10,653	77,87%	6,160	4,021	↑
3	БДДР	Среченска бара	15,500	1,000	15,270	98,52%	14,270	98,41%	0,579	0,579	~
4	БДДР	Христо Смирненски	27,700	4,200	23,076	83,31%	18,876	80,32%	0,592	0,738	↓
5	БДДР	Йовковци	92,179	9,000	90,297	97,96%	81,297	97,74%	0,064	0,720	↓
6	БДЧР	Тича	311,800	40,000	228,556	73,30%	188,556	69,37%	1,570	1,570	~

Ежедневен бюлетин за състоянието на водите

7	БДЧР	Камчия	233,550	76,000	231,175	98,98%	155,175	98,49%	0,636	2,418	↓
8	БДЧР	Ясна поляна	32,320	7,550	29,680	91,83%	22,130	89,34%	0,012	0,423	↓
9	БДИБР	Асеновец	28,200	2,000	27,235	96,58%	25,235	96,32%	0,567	0,845	↓
10	БДИБР	Боровица	27,300	4,600	26,740	97,95%	22,140	97,53%	0,380	0,380	~
11	БДЗБР	Студена	25,200	2,400	20,842	82,71%	18,442	80,89%	2,949	2,620	↔
12	БДЗБР	Дяково	35,400	8,000	32,675	92,30%	24,675	90,05%	1,417	0,332	↑
13	БДЗБР	Калин - за рез.водоснабдяване	1,024	0,100	0,391	38,18%	0,291	31,49%	не се получава ежедневна информация приток и разход		↑
14	БДЗБР	Карагьол - за рез.водоснабдяване	2,252	0,200	2,087	92,65%	1,887	91,93%			↑
15	БДДР	Огняново - за рез.водоснабдяване	31,600	2,500	18,816	59,54%	16,316	56,07%	0,841	1,640	↓
16	БДДР	Панчарево	6,465	1,500	5,401	83,54%	3,901	78,57%	32,704	31,732	↔
17	БДДР	Ястребино	62,300	3,900	37,532	60,24%	33,632	57,59%	0,405	0,822	↓
18	БДДР	Кула	20,250	0,700	10,330	51,01%	9,630	49,26%	0,046	0,046	~
19	БДДР	Рабиша	43,200	2,400	17,436	40,36%	15,036	36,85%	0,938	1,424	↓
20	БДДР	Огоста	506,000	67,000	307,750	60,82%	240,750	54,84%	5,787	11,863	↓
21	БДДР	Сопот	60,908	1,300	49,995	82,08%	48,695	81,69%	0,521	0,521	~
22	БДДР	Горни Дъбник	130,000	3,000	57,226	44,02%	54,226	42,70%	0,926	0,926	~
23	БДДР	Бели Лом	25,500	3,200	9,808	38,46%	6,608	29,63%	0,104	0,104	~
24	БДЧР	Съединение	12,810	1,500	7,910	61,75%	6,410	56,68%	0,289	0,093	↑
25	БДЧР	Георги Трайков (Цонево)	330,000	21,000	184,217	55,82%	163,217	52,82%	0,453	1,958	↓
26	БДЧР	Порой	45,200	2,000	6,290	13,92%	4,290	9,93%	0,185	0,208	↓
27	БДЧР	Ахелой	12,350	0,800	7,303	59,13%	6,503	56,30%	0,115	0,069	↑
28	БДИБР	Жребчево	400,000	30,000	330,000	82,50%	300,000	81,08%	4,202	9,110	↓
29	БДИБР	Малко Шарково	45,000	3,900	39,980	88,84%	36,080	87,79%	0,093	0,093	~
30	БДИБР	Домлян	26,074	0,700	25,665	98,43%	24,965	98,39%	0,741	0,741	~
31	БДИБР	Пясъчник	206,530	3,400	47,190	22,85%	43,790	21,56%	0,929	0,258	↑
32	БДИБР	Тополница	137,108	20,000	121,582	88,68%	101,582	86,74%	8,356	8,356	~
33	БДИБР	Тракиец	114,000	24,000	73,880	64,81%	49,880	55,42%	0,058	0,729	↓

34	БДЗБР	Пчелина	54,200	34,200	54,100	99,82%	19,900	99,50%	6,829	7,407	↑
35	БДДР	Александър Стамболийски	205,569	20,000	196,564	95,62%	176,564	95,15%	7,857	10,357	↓
36	БДДР	Кокаляне	не се получава ежедневна информация								
37	БДИБР	Копринка	142,214	5,410	108,852	76,54%	103,442	75,61%	7,149	5,980	↑
	БДИБР	Белмекен-Чаира	149,536	5,179	126,620	84,68%	121,441	84,13%	24,603	3,272	
38	БДИБР	Белмекен	144,036	3,810	124,151	86,19%	120,341	85,82%			↑
39	БДИБР	Чаира	5,500	1,369	2,469	44,89%	1,100	26,63%			↓
	БДИБР	Баташки водносилов път									
	БДИБР	Голям Беглик-Широка поляна	86,091	7,242	79,015	91,78%	71,773	91,03%	8,439	2,039	
40	БДИБР	Голям Беглик	62,111	3,942	56,974	91,73%	53,032	91,17%			↑
41	БДИБР	Широка поляна	23,980	3,300	22,041	91,91%	18,741	90,62%			↑
42	БДИБР	Беглика	1,554	0,242	0,946	60,88%	0,704	53,66%	0,847	0,951	↓
43	БДИБР	Тошков Чарк	1,782	0,276	1,462	82,04%	1,186	78,75%	0,859	0,720	↑
44	БДИБР	Батак	310,298	19,950	286,931	92,47%	266,981	91,95%	7,848	7,848	~
	БДИБР	Каскада Доспат-Въча									
45	БДЗБР	Доспат	449,249	14,907	401,648	89,40%	386,741	89,04%	4,746	5,974	↓
46	БДИБР	Цанков камък	110,708	31,200	82,092	74,15%	50,892	64,01%	15,117	1,379	↑
47	БДИБР	Въча	226,120	24,520	182,418	80,67%	157,898	78,32%	5,327	2,341	↑
48	БДИБР	Кричим	20,256	1,730	18,949	93,55%	17,219	92,95%	2,285	5,885	↓
	БДИБР	Каскада Арда									
49	БДИБР	Кърджали	497,236	107,176	323,152	64,99%	215,976	55,37%	10,404	6,160	↑
50	БДИБР	Студен кладенец	387,772	90,667	274,435	70,77%	183,768	61,85%	11,466	24,935	↓
51	БДИБР	Ивайловград	156,702	59,526	117,599	75,05%	58,073	59,76%	25,825	20,239	↑
52	БДИБР	Розов кладенец	20,400	13,268	18,744	91,88%	5,476	76,78%	не се получава ежедневна информация приток и разход		↓

* Данните в таблицата са за състоянието на комплексните и значими язовири по Приложение 1 от Закона за водите са към 8 часа на съответния ден.

Язовир Студена:

Съгласно предоставената справка от ВиК Перник за състоянието на яз. Студена, постъпващият приток в язовира на 08.06.2021 г. е 2,949 м³/сек. Притокът е по-голям от размера на дневния разход, загубите и изпуснатото количество от язовира, които са 2,620 м³/сек. Наличният обем в язовира е 20,842 млн. м³, с 28400 м³ по-голям от обема на 07.06.2021 г. Наличният полезен обем за използване за питейно-битово водоснабдяване е 18,442 млн. м³. От 10.01.2021 г. яз. „Студена“ е в режим на контролирано изпускане. Свободния му обем към 8:30 ч. на 08.06.2021 г. е 4,358 млн. м³, като от язовира се изпускат 2,020 м³/сек.

Язовир Асеновец:

Съгласно предоставената справка от ВиК Сливен за състоянието на яз. Асеновец, постъпващият приток в язовира на 08.06.2021 г. е 0,567 м³/сек. Притокът е по-малък от размера на дневния разход, който е 0,845 м³/сек. Наличният обем в язовира е 27,235 млн. м³, с 24000 м³ по-малък от обема на 07.06.2021 г. Наличният полезен обем за използване за питейно-битово водоснабдяване е 25,235 млн. м³.

Язовир Дяково:

Съгласно предоставената справка от „Напоителни системи“ ЕАД за състоянието на яз. „Дяково“, постъпващият приток в язовира на 08.06.2021 г. е 1,417 м³/сек. Притокът е по-голям от размера на дневния разход, който е 0,332 м³/сек. Наличният обем в язовира е 32,675 млн. м³, с 94000 м³ по-голям от обема на 07.06.2021 г. Язовирът има 2 млн. м³ мъртъв обем и 6 млн. м³ санитарен обем за питейно-битово водоснабдяване. Наличният полезен обем за използване за питейно-битово водоснабдяване е 24,675 млн. м³.

Язовир Камчия:

Съгласно предоставената справка от ВиК Бургас за състоянието на яз. „Камчия“, постъпващият приток в язовира на 08.06.2021 г. е 0,636 м³/сек. Притокът е по-малък от размера на дневния разход, който е 2,418 м³/сек (включително преливащото водно количество). Наличният обем в язовира е 231,175 млн. м³, с 190000 м³ по-малък от обема на 07.06.2021 г. Наличният полезен обем за използване за питейно-битово водоснабдяване е 155,175 млн. м³.

Язовир Тича:

Съгласно предоставената справка от „Напоителни системи“ ЕАД за състоянието на яз. „Тича“, постъпващият приток в язовира на 08.06.2021 г. е 1,570 м³/сек. Притокът е равен на размера на дневния разход, който е 1,570 м³/сек. Наличният обем в язовира е 228,556 млн. м³, колкото е бил обема на 07.06.2021 г. Наличният полезен обем за използване е 188,556 млн. м³.

Язовир Ястребино:

Съгласно предоставената справка от „Напоителни системи“ ЕАД за състоянието на яз. „Ястребино“, постъпващият приток в язовира на 08.06.2021 г. е 0,405 м³/сек. Притокът е по-малък от размера на дневния разход, който е 0,822 м³/сек. Наличният обем в язовира е 37,532 млн. м³, с 36000 м³ по-малък от обема на 07.06.2021 г. Наличният полезен обем за използване за питейно-битово водоснабдяване е 33,632 млн. м³.

Язовир Боровица:

Съгласно предоставената справка от ВиК Кърджали за състоянието на яз. „Боровица“, постъпващият приток в язовира на 08.06.2021 г. е 0,380 м³/сек. Притокът е равен на размера на дневния разход и изпуснатото количество от язовира, които са 0,380 м³/сек. Наличният обем в язовира е 26,740 млн. м³, колкото е бил обема на 07.06.2021 г. Наличният полезен обем за използване за питейно-битово водоснабдяване е 22,140 млн. м³.

Язовир Пчелина:

Съгласно предоставената справка от „Напоителни системи“ ЕАД язовир „Пчелина“ прелива с 7,357 м³/сек. Постъпващият приток в язовира на 08.06.2021 г. е 6,829 м³/сек. Размерът на дневния разход и прелялото количество се равняват на 7,407 м³/сек. Наличният обем в язовира е 54,100 млн. м³, което представлява 99,82% от общия му обем.

Днес (08.06) в резултат на валежи ще има краткотрайни повишения на речните нива. Водните количества ще бъдат под праговете за внимание.

По-значителни повишения се очакват в:

Дунавски басейн:

- на 08.06 в планинските части от водосборите на реките източно от р. Искър;

Черноморски басейн:

- на 08.06 във водосборите на реките северно от гр. Варна и в планинските части от водосборите на р. Камчия и р. Велека, на 09.06 отново във водосбора на р. Камчия и във водосборите на реките южно от гр. Бургас;

Източнобеломорски басейн:

- на 08 и 09.06 в горното течение на р. Тунджа (над яз. Жребчево), в горното и средното течение на р. Марица (по основната река и във водосборите на рило-родопските ѝ притоци) и във водосбора на р. Арда (по основната река над яз. Кърджали, както и по притоците ѝ р. Бяла, р. Черна, р. Върбица и р. Крумовица);

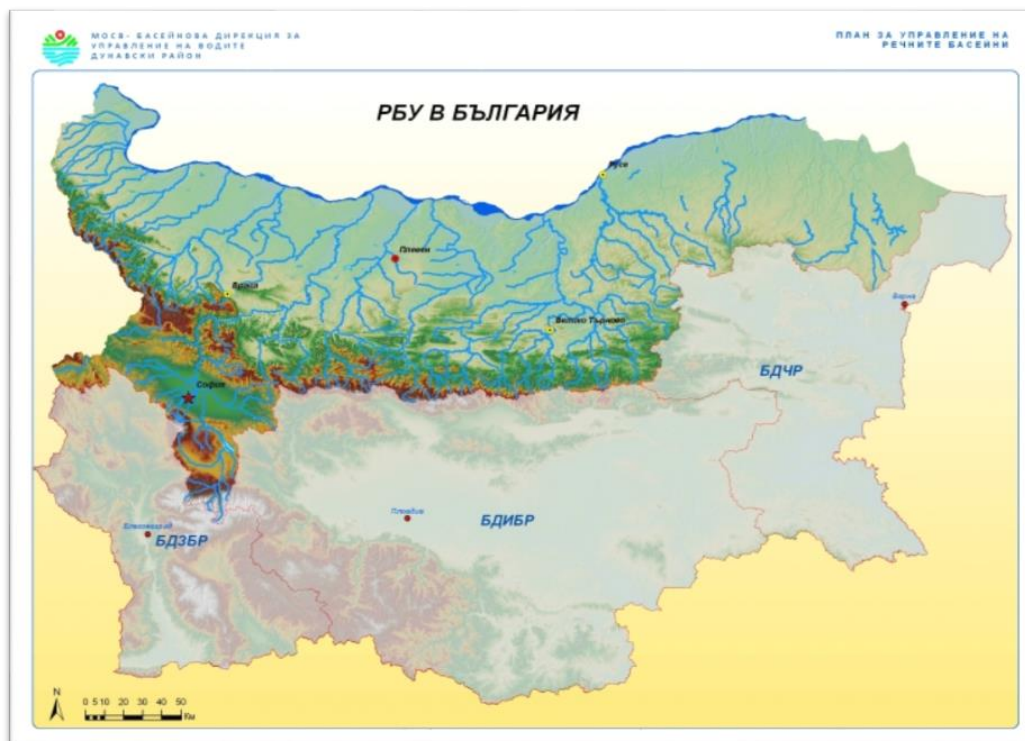
Западнобеломорски басейн:

- на 08 и 09.06 главно във водосборите на рилските и пиринските притоци на р. Места и р. Струма.

Анализ на хидрологичната обстановка през изминалото денонощие

Анализът е направен на база измерени водни стоежи и изчислени по временни ключови криви водни количества от оперативни конвенционални и автоматични хидрометрични станции на НИМХ:

Дунавски басейн



През изминалото денонощие нивата на наблюдаваните реки са останали без съществени изменения или са се повишили краткотрайно, в резултат на валежи. Регистрираните колебания на нивата на реките във водосбора на р. Искър са в резултат на валежи и от работата на хидротехнически съоръжения, измененията в горното течение на р. Янтра са в резултат на валежи. Отчетените изменения на речните нива в басейна са както следва: за водосбора на р. Нишава от -1 см до +1 см; за водосбора на р. Огоста от -3 см до +16 см; за водосбора на р. Искър от 28 см до +56 см; за водосбора на р. Вит от -8 см до +10 см; за водосбора на р. Осъм от -6 см до +8 см; за водосбора на р. Янтра от -59 см до +68 см; за водосбора на р. Русенски Лом от -3 см до +3 см. Водните количества на по-голямата част от реките в басейна са около и над праговете за средни води. С водни количества около праговете за високи води са реките Мусаленска Бистрица при лет. Боровец, Искър при с. Бели Искър и при гр. Нови Искър.

Черноморски басейн



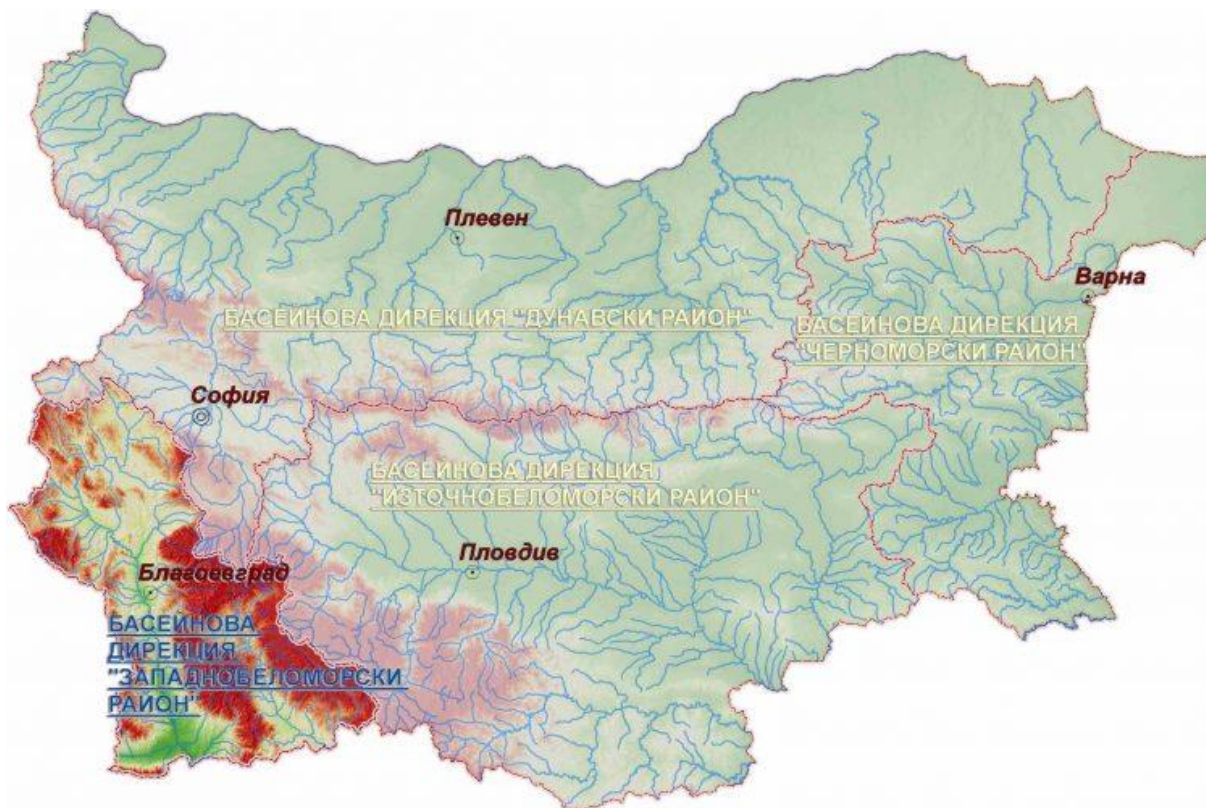
През изминалото денонощие нивата на наблюдаваните реки са останали без съществени изменения. Отчетените изменения на речните нива в басейна са както следва: за водосбора на р. Провадийска с до ± 3 см; за водосбора на р. Камчия от -3 см до +6 см; за водосбора на р. Велека с до ± 2 см; в останалата част от басейна речните нива са се понижили с до 2 см. Водните количества на реките в басейна са под праговете за средни води.

Източнобеломорски басейн



През изминалото денонощие речните нива в по-голямата част от басейна са се повишавали, вследствие на валежи. Регистрираните колебания на нивата на реките Тунджа при с. Баня (с до ± 49 см), Марица при гр. Белово (от -61 см до $+65$ см) и Въча при гр. Девин (от -82 см до $+84$ см) са в резултат от работата на хидротехнически съоръжения. Отчетените изменения на речните нива в останалата част на басейна са както следва: за водосбора на р. Тунджа от -7 см до $+11$ см; за водосбора на р. Марица от -19 см до $+26$ см; за водосбора на р. Арда от -12 см до $+35$ см; за водосбора на р. Бяла от -5 см до $+6$ см. Водните количества на реките в басейна са около и под праговете за средни води. С водно количество над прага за високи води са реките Тунджа при гр. Павел Баня и Въча при гр. Девин.

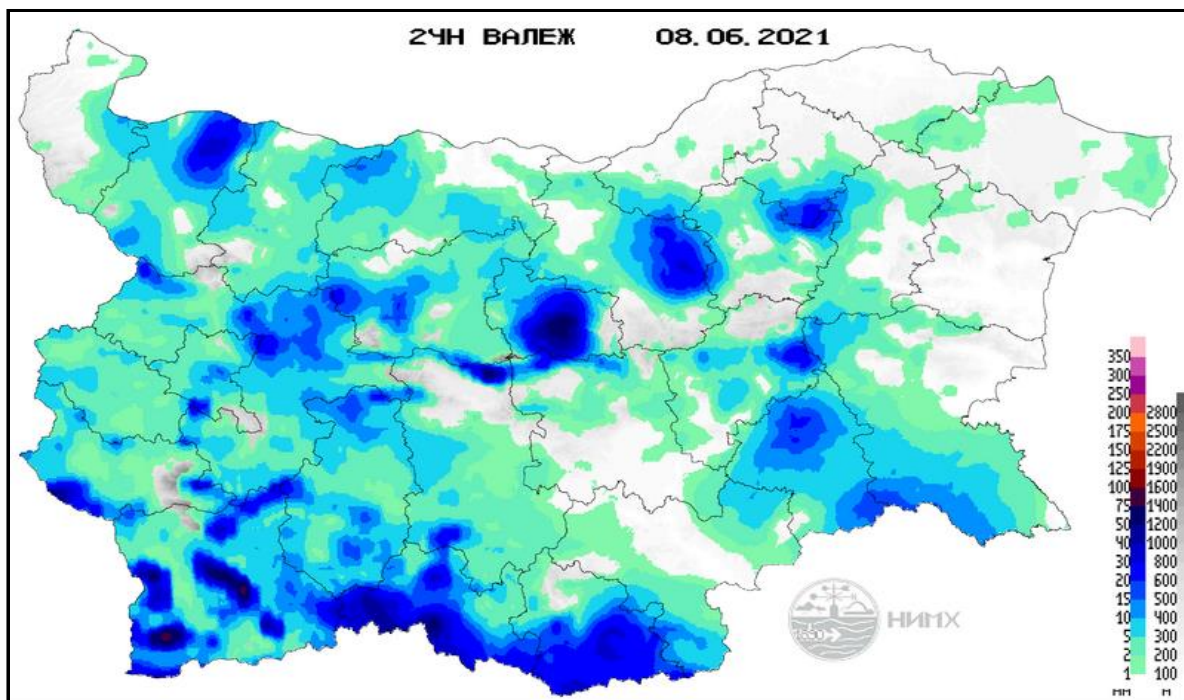
Западнобеломорски басейн



През изминалото денонощие речните нива в по-голямата част от басейна са се повишавали, вследствие на валежи. Отчетените колебания на речните нива в басейна са както следва: за водосбора на р. Места с до +8 см; за водосбора на р. Струма от -12 см до +25 см. Водните количества във водосбора на р. Места са около праговете за високи води. Във водосбора на р. Струма водните количества са около и под праговете за средни води, с изключение на р. Джерман при гр. Дупница и р. Струма при гр. Перник и с. Марино поле, където водните количества са около праговете за високи води.

Хидрологична информация

Анализ на денонощната сума на валежа от 7:30 ч. на 07.06.2021 г. до 7:30 ч. на 08.06.2021 г., използващ модел ALADIN и данни от наблюдателната мрежа на НИМХ



На основа на метеорологичната прогноза, обработената хидрологична информация и моделираните водни количества от НИМХ:

Дунавски басейн: Днес (08.06) и през следващите три дни в резултат на валежи ще има краткотрайни повишения на речните нива в целия басейн. По-значителни ще бъдат повишенията: днес (08.06) в планинските части от водосборите на реките източно от р. Искър; на 10.06 в горните части от водосборите на р. Огоста, р. Искър, р. Янтра и в целите водосбори на р. Вит и р. Осъм; на 11.06 в планинските части от водосборите на реките западно от р. Русенски Лом и във водосборите на Добруджанските реки. Водните количества ще бъдат под праговете за внимание.

Моделът за водосбора на р. Огоста прогнозира: Прогнозираните водни количества на 09, 10 и 11.06.2021 г. ще бъдат около и над средномногогодишните стойности. Днес (08.06) и през следващите три дни ще има краткотрайни повишения на речните нива, главно в планинските части на водосбора над яз. Огоста. Водните количества ще бъдат под праговете за внимание.

Моделът за водосбора на р. Искър прогнозира: Прогнозираните водни количества на 09, 10 и 11.06.2021 г. ще бъдат около и над средномногогодишните стойности. Днес (08.06), в резултат на валежи в

следобедните и вечерни часове, ще има краткотрайни повишения на речните нива на реките във водосбора на р. Гостиля и в долното течение на основната река. На 09.06 речните нива ще останат без съществени изменения. В следобедните часове на 10.06, в резултат на валежи, ще има краткотрайни повишения на речните нива в целия водосбор. На 11.06 речните нива ще се понижават. Водните количества ще бъдат под праговете за внимание.

Моделът за водосбора на р. Янтра прогнозира: Прогнозираните водни количества на 09, 10 и 11.06.2021 г. ще бъдат около и над средномногогодишните стойности. Днес (08.06) и през следващите три дни ще има краткотрайни повишения на речните нива в целия водосбор. По-значителни ще бъдат повишенията по основната река над гр. Габрово и в притоците ѝ р. Росица и р. Голяма. Водните количества ще бъдат под праговете за внимание.

Моделът за водосбора на р. Русенски Лом прогнозира: Прогнозираните водни количества във водосбора на р. Черни Лом на 09, 10, 11, 12 и 13.06.2021 г. ще бъдат около и под средномногогодишните стойности. Днес (08.06) и през следващите 4-5 дни речните нива ще останат без съществени изменения. Водните количества ще бъдат под прага за внимание.

Черноморски басейн: Днес (08.06) и през следващите три дни в резултат на валежи ще има краткотрайни повишения на речните нива както следва на 08 и 11.06 във водосборите на реките северно от гр. Варна и в планинските части от водосборите на р. Камчия и р. Велека; на 09 и 10.06 отново във водосбора на р. Камчия и във водосборите на реките южно от гр. Бургас. Водните количества ще бъдат под праговете за внимание.

Моделът за водосбора на р. Айтоска прогнозира: Прогнозираните водни количества на 09, 10 и 11.06.2021 г. ще бъдат около и под средномногогодишните стойности. Днес (08.06) и през следващите три дни речните нива във водосбора ще останат без съществени изменения, в резултат на валежи са възможни краткотрайни повишения на водните нива на реките от водосбора. Водните количества ще бъдат под праговете за внимание.

Моделът за водосбора на р. Факийска прогнозира: Прогнозираните водни количества за водосбора на р. Факийска на 09, 10, 11, 12 и 13.06.2021 г. ще бъдат около и под средномногогодишните стойности. Днес (08.06) и през следващите 4-5 дни нивата във водосбора ще останат без съществени изменения. Водните количества ще бъдат под прага за внимание.

Източноромански басейн: Днес (08.06) и през следващите три дни в резултат на валежи се очакват краткотрайни повишения на речните нива в горното течение на р. Тунджа (над яз. Жребчево), в горното и средното течение на р. Марица (по основната река и във водосборите на рило-родопските ѝ притоци) и във водосбора на р. Арда (по основната река над яз. Кърджали, както и по притоците ѝ р. Бяла, р. Черна, р. Върбица и р. Крумовица). Водните количества ще бъдат под праговете за внимание.

Системата за ранно предупреждение за водосборите на реките Марица и Тунджа на НИМХ прогнозира:

- Водните количества ще бъдат под праговете за внимание.

<u>Прагове за предупреждение</u>			
Нива на тревога:	Жълто - Внимание	Оранжево - Предупреждение	Червено - Тревога

Системата за ранно предупреждение за водосбора на река Арда на НИМХ прогнозира:

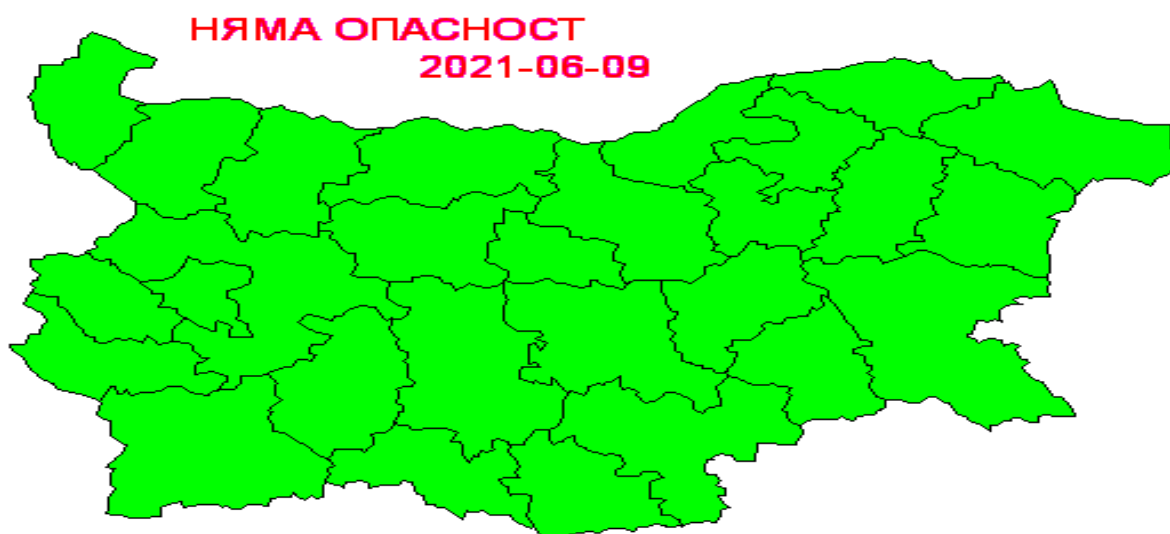
- Водните количества ще бъдат под праговете за внимание.

<u>Прагове за предупреждение</u>			
Нива на тревога:	Жълто - Внимание	Оранжево - Предупреждение	Червено - Тревога

Западнобеломорски басейн: Днес (08.06) и през следващите три дни в резултат на валежи ще има краткотрайни повишения на речните нива в басейна, главно във водосборите на рилските и пиринските притоци на р. Места и р. Струма. Водните количества ще бъдат под праговете за внимание.

В направените прогнози не се отчита работата и ретензионната способност на хидротехническите съоръжения.

На 9 юни 2021 г. в страната не се очакват опасни метеорологични явления.



Подробна информация за предупрежденията и опасните метеорологични явления по области може да бъде получена от интерактивната карта на адрес: <http://weather.bg/0index.php?koiFail=RM01opasni1&nd=0&lng=0>