



Министерство на
околната среда и водите

**Ежедневен
бюлетин за
състоянието на
водите**

8 ЮЛИ 2022

**Комплексни и
значими
язовири**

Речни нива

Информация за наличните обеми в комплексните и значими язовири, които се следят в МОСВ:

Съгласно приложение №1 към чл. 13, ал. 1, т. 1 от Закона за водите, комплексните и значими язовири са 52 броя.

Сумата от наличните в тях завирени обеми към 08.07.2022 г. е 4859.5 млн. м³, представлява 73.6 % от сумата от общите им обеми, 0.2 % по-малко от отношението на завирените им обеми спрямо сумата на общите им обеми към 07.07.2022 г.

Според основното им предназначение наличните в тях завирени обеми са както следва:

- питейно-битово водоснабдяване - 87.6 % от общия им обем;
- за резервно питейно-битово водоснабдяване - 63.3 % от общия им обем;
- напояване - 55.4 % от общия им обем;
- енергетика - 80.8 % от общия им обем.

Налични завирени обеми в язовири по приложение 1 на ЗВ с трансгранично влияние:

1. за Каскада „Арда“:

Язовир „Кърджали“ - 433.772 млн. м³, което е 87.24 % от общия му обем;

Язовир „Студен кладенец“ - 285.513 млн. м³, което е 73.63 % от общия му обем;

Язовир „Ивайловград“ - 130.304 млн. м³, което е 83.15 % от общия му обем;

2. за Каскада „Горна Тунджа“:

Язовир „Копринка“ - 92.927 млн. м³, което е 65.34 % от общия му обем;

Язовир „Жребчево“ - 239.804 млн. м³, което е 59.95 % от общия му обем.

БЮЛЕТИН №592 от 08.07.2022 г. към 8 часа

ОБОБЩЕНИ ДАННИ ЗА СЪСТОЯНИЕТО НА ВОДИТЕ В КОМПЛЕКСНИТЕ И ЗНАЧИМИ ЯЗОВИРИ

Сумата от наличните завирени обеми към комплексните и значими язовири е			4859,5	млн.куб.м.	представлява		73,6%	Тенденция	в бр. язовири		
Според основното предназначение на язовирите наличните в тях завирени обеми:			за питейно-битово водоснабдяване		87,6%	от общия им обем;	85,21%	от полезния им обем	↑ - повишаване на обема	4	
			за резервно - ПБВ		63,3%	от общия им обем;	60,07%	от полезния им обем	↓ -понижаване на обема	38	
			за напояване		55,4%	от общия им обем;	50,40%	от полезния им обем	~ - задържане на обема	7	
			за енергетика		80,8%	от общия им обем;	77,94%	от полезния им обем	∩ -преливане	2	
№	БД	Язовир	Общ обем	Мъртъв/ Санитарен обем	Наличен обем		Наличен полезен обем		Ср. денонощен приток	Ср. денонощен разход	Тенденция
			млн.м ³	млн.м ³	млн.м ³	% от общия обем	млн.м ³	% от полезния обем	м ³ /сек.	м ³ /сек.	
1	БДДР	Искър	655,252	87,200	561,702	85,72%	474,502	83,53%	3,832	13,439	↓
2	БДДР	Бели Искър	15,080	1,400	11,520	76,39%	10,120	73,97%	0,656	0,742	↓
3	БДДР	Среченска бара	15,500	1,000	15,280	98,58%	14,280	98,48%	0,405	0,637	↓
4	БДДР	Христо Смирненски	27,700	4,200	21,633	78,10%	17,433	74,18%	0,078	0,355	↓
5	БДДР	Йовковци	92,179	9,000	89,394	96,98%	80,394	96,65%	0,123	0,774	↓
6	БДЧР	Тича	311,800	40,000	257,464	82,57%	217,464	80,01%	0,637	2,767	↓
7	БДЧР	Камчия	233,550	76,000	229,845	98,41%	153,845	97,65%	0,579	3,009	↓
8	БДЧР	Ясна поляна	32,320	7,550	24,285	75,14%	16,735	67,56%	0,012	0,416	↓

9	БДИБР	Асеновец	28,200	2,000	22,008	78,04%	20,008	76,37%	0,197	0,475	↓
10	БДИБР	Боровица	27,300	4,600	26,770	98,06%	22,170	97,67%	0,159	0,390	↓
11	БДЗБР	Студена	25,200	2,400	24,076	95,54%	21,676	95,07%	0,758	0,758	~
12	БДЗБР	Дяково	35,400	8,000	29,696	83,89%	21,696	79,18%	0,243	0,243	~
13	БДЗБР	Калин - за рез.водоснабдяване	1,024	0,100	0,885	86,43%	0,785	84,96%	не се получава ежедневна информация приток и разход		↑
14	БДЗБР	Карагьол - за рез.водоснабдяване	2,252	0,200	1,684	74,76%	1,484	72,30%			~
15	БДДР	Огняново - за рез.водоснабдяване **	31,600	2,500	19,498	61,70%	16,998	58,41%	0,138	0,335	↓
16	БДДР	Панчарево	6,465	1,500	5,324	82,35%	3,824	77,02%	14,448	14,943	↓
17	БДДР	Ястребино	62,300	3,900	45,802	73,52%	41,902	71,75%	0,567	1,968	↓
18	БДДР	Кула	20,250	0,700	8,440	41,68%	7,740	39,59%	0,150	0,150	~
19	БДДР	Рабиша	43,200	2,400	12,881	29,82%	10,481	25,69%	0,046	0,046	~
20	БДДР	Огоста	506,000	67,000	257,840	50,96%	190,840	43,47%	3,472	7,176	↓
21	БДДР	Сопот	60,908	1,300	46,900	77,00%	45,600	76,50%	0,255	3,148	↓
22	БДДР	Горни Дъбник	130,000	3,000	55,665	42,82%	52,665	41,47%	1,019	1,748	↓
23	БДДР	Бели Лом	25,500	3,200	9,637	37,79%	6,437	28,87%	0,069	0,174	↓
24	БДЧР	Съединение	12,810	1,500	8,719	68,06%	7,219	63,83%	0,081	0,081	~
25	БДЧР	Георги Трайков (Цонево)	330,000	21,000	205,807	62,37%	184,807	59,81%	1,319	2,824	↓
26	БДЧР	Порой	45,200	2,000	5,522	12,22%	3,522	8,15%	0,012	0,012	~
27	БДЧР	Ахелой	12,350	0,800	3,161	25,60%	2,361	20,44%	0,012	0,023	↓
28	БДИБР	Жребчево	400,000	30,000	239,804	59,95%	209,804	56,70%	0,081	19,410	↓
29	БДИБР	Малко Шарково	45,000	3,900	37,675	83,72%	33,775	82,18%	0,336	0,695	↓
30	БДИБР	Домлян	26,074	0,700	21,407	82,10%	20,707	81,61%	0,106	3,416	↓
31	БДИБР	Пясъчник	206,530	3,400	50,358	24,38%	46,958	23,12%	0,000	5,741	↓
32	БДИБР	Тополница	137,108	20,000	97,774	71,31%	77,774	66,41%	4,294	16,250	↓
33	БДИБР	Тракиец	114,000	24,000	72,667	63,74%	48,667	54,07%	0,058	1,007	↓
34	БДЗБР	Пчелина	54,200	34,200	53,950	99,54%	19,750	98,75%	4,259	4,259	↓
35	БДДР	Александър Стамболийски	205,569	20,000	142,132	69,14%	122,132	65,81%	1,035	11,836	↓
36	БДДР	Кокаляне	не се получава ежедневна информация								
37	БДИБР	Копринка	142,214	5,410	92,927	65,34%	87,517	63,97%	0,798	15,903	↓

	БДИБР	Белмекен-Чаира	149,536	5,179	142,381	95,22%	137,202	95,04%	2,707	5,243	
38	БДИБР	Белмекен	144,036	3,810	138,822	96,38%	135,012	96,28%			↓
39	БДИБР	Чаира	5,500	1,369	3,560	64,72%	2,191	53,03%			↓
	БДИБР	Баташки водносиллов път									
	БДИБР	Голям Беглик-Широка поляна	86,091	7,242	76,444	88,79%	69,202	87,77%	1,404	4,522	
40	БДИБР	Голям Беглик	62,111	3,942	55,161	88,81%	51,219	88,05%			↓
41	БДИБР	Широка поляна	23,980	3,300	21,283	88,75%	17,983	86,96%			↓
42	БДИБР	Беглика	1,554	0,242	0,879	56,56%	0,637	48,54%	0,112	0,483	↓
43	БДИБР	Тошков Чарк	1,782	0,276	1,153	64,72%	0,877	58,25%	0,261	0,445	↓
44	БДИБР	Батак	310,298	19,950	223,203	71,93%	203,253	70,00%	5,321	15,043	↓
	БДИБР	Каскада Доспат-Въча									
45	БДЗБР	Доспат	449,249	14,907	384,886	85,67%	369,979	85,18%	2,960	4,188	↓
46	БДИБР	Цанков камък	110,708	31,200	91,631	82,77%	60,431	76,01%	10,442	1,652	↑
47	БДИБР	Въча	226,120	24,520	200,656	88,74%	176,136	87,37%	2,753	12,954	↓
48	БДИБР	Кричим	20,256	1,730	19,650	97,01%	17,920	96,73%	12,471	7,563	↑
	БДИБР	Каскада Арда									
49	БДИБР	Кърджали	497,236	107,176	433,772	87,24%	326,596	83,73%	8,001	14,897	↓
50	БДИБР	Студен кладенец	387,772	90,667	285,513	73,63%	194,846	65,58%	14,108	30,744	↓
51	БДИБР	Ивайловград	156,702	59,526	130,304	83,15%	70,778	72,83%	27,968	24,873	↑
52	БДИБР	Розов кладенец	20,400	13,268	18,420	90,29%	5,152	72,24%	не се получава ежедневна информация приток и разход		↓

* Данните в таблицата са за състоянието на комплексните и значими язовири по Приложение 1 от Закона за водите към 8 часа на съответния ден.

** С Решение №740 от 15 октомври 2020 г. за осигуряване на дългосрочната стабилност на водоснабдяването на Столична община, Министерски съвет определя „Български ВиК холдинг“ ЕАД, да извърши необходимите действия за осигуряване на възможност за пречистване на питейни води от язовир „Огняново“.

Към момента не са изпълнени изискванията за вписване на язовира в регистъра съгласно изискванията на Закона за здравето и няма разрешително по реда на закона за водите, поради което не се подават води за питейнобитово водоснабдяване.

Язовир Панчарево:

Съгласно предоставената справка от НС ЕАД язовир „Панчарево“ прелива с 14,6 м³/сек. Постъпващият приток в язовира на 08.07.2022 г. е 14,448 м³/сек. Размерът на дневния разход и прелялото количество се равняват на 14,943 м³/сек. Наличният обем в язовира е 5,324 млн. м³, което представлява 82,35% от общия му обем.

Язовир Пчелина:

Съгласно предоставената справка от НС ЕАД язовир „Пчелина“ прелива с 4,211 м³/сек. Постъпващият приток в язовира на 08.07.2022 г. е 4,259 м³/сек. Размерът на дневния разход и прелялото количество се равняват на 4,259 м³/сек. Наличният обем в язовира е 53,95 млн. м³, което представлява 99,54% от общия му обем.

По данни и прогнози на НИМХ

На 08.07 в резултат на валежи в следобедните и вечерни часове ще започнат повишения на речните нива, които ще продължат и на 09.07. По-съществени ще са повишенията в:

- водосбора на р. Искър и във водосборите западно от него. Във вечерните часове на 09.07 в горните и средни течения на реките Вит, Осъм, Янтра и Русенски Лом;
- реките северно от гр. Варна. В следобедните и вечерни часове на 09.07 главно във водосборите на р. Провадийска и р. Камчия;
- родопските притоци на р. Марица и в горните части от водосбора на р. Арда. На 09.07 в горното течение на р. Тунджа, в рило-родопските притоци на р. Марица и в средното и долно течение на основната река, както и във водосбора на р. Арда;
- водосбора на р. Струма и в рилските и пиринските притоци на р. Струма и р. Места.

В резултат на интензивни валежи има опасност от възникване на поройни наводнения както следва:

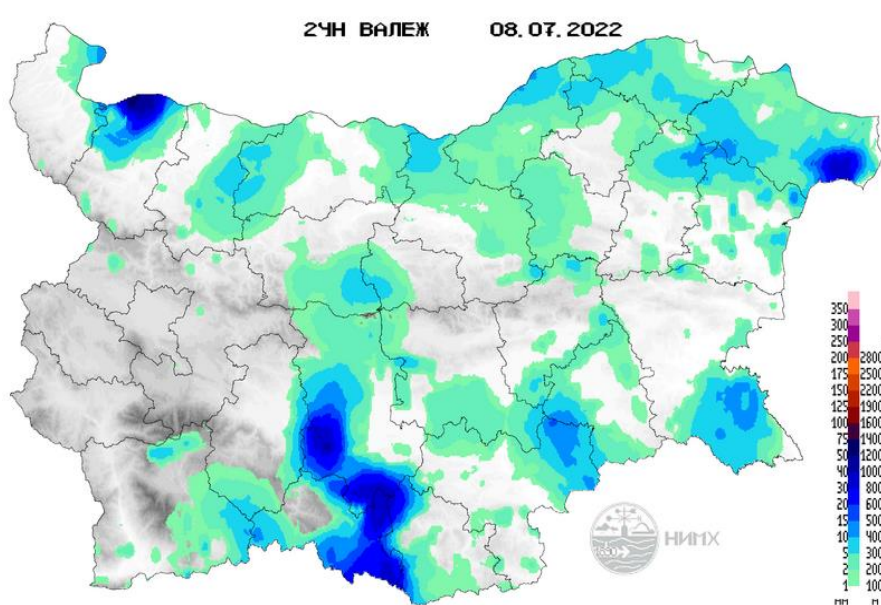
- **в следобедните часове на 08.07.2022 г.** във водосборите на р. Искър (в притоците ѝ р. Леви Искър и р. Бели Искър) и около обяд на 09.07.2022 г. във водосборите на: р. Лом (по основната река и в притоците ѝ р. Стакевска, р. Чупренска, р. Краставичка); р. Огоста (по основната река и в притоците ѝ р. Превадска, р. Мартиновска).

- **в следобедните и вечерни часове на 08.07.2022 г. и през нощта на 08 срещу 09.07.2022 г.** във водосбора на р. Места (по основната река и в притоците ѝ р. Демяница, р. Безбожка, р. Ретиже, р. Лъкенска, р. Каменица, р. Костена, р. Корнишка, р. Туфча, р. Неврокопска), р. Пиринска Бистрица (р. Калиманска река, р. Бистрица Пиринска).

- **през деня на 09.07.2022 г.** във водосбора на р. Места (р. Демяница).

- **в следобедните часове на 09.07.2022 г.** във водосбора на р. Марица (в притоците ѝ р. Орешница, р. Дормушевска, р. Първенецка).

МЕТЕОРОЛОГИЧЕН БЮЛЕТИН



Анализ на денонощната сума на валежа от 07:30 ч. на 07.07.2022 г. до 07:30 ч. на 08.07.2022 г., използващ модел ALADIN и данни от наблюдателната мрежа на НИМХ.

Метеорологична прогноза за 9 юли 2022 г.

През следващото денонощие облачността над страната ще бъде предимно значителна. На много места в Западна и Централна България ще има валежи, в отделни райони ще са временно интензивни, значителни по количество и с гръмотевични бури. В източните райони от страната валежите ще са по-слаби, на по-малко места и главно в следобедните часове. Вятърът ще бъде до умерен, в Източна България временно до силен от север-северозапад. Максималните температури ще са от 18°-20° в западните до 30° в източните райони.

Над Черноморието ще има разкъсана, след обяд предимно значителна облачност. На места, главно в следобедните часове ще има превалявания от дъжд, в отделни район е възможно и да прегърми. Ще духа умерен до силен северен вятър. Максимални температури: 25°-27°. Температурата на морската вода е 24°-26°. Вълнението на морето ще бъде 2-3 бала.

Над планините ще има значителна облачност, валежи, на места с гръмотевици. По най-високите части на Рила и Пирин дъждът ще се примесва със сняг. Ще духа умерен до силен североизточен вятър. Максималната температура на височина 1200 метра ще бъде около 14°, на 2000 метра - около 7°.

Прогноза за времето от 10 до 15 юли 2022 г.

И в неделя ще има валежи и гръмотевици, но на по-малко места и с по-малка интензивност. Вятърът ще е от север-северозапад, в повечето райони умерен, в западната част на Дунавската равнина и източните райони временно силен. Преобладаващите максимални температури ще са между 23° и 28°. През първата половина от новата седмица ще има променлива облачност, над много райони намаляваща до слънчево; само на отделни места е възможно слабо и за кратко да превали. Вятърът ще е слаб до умерен от северната четвърт. Температурите ще останат без съществена промяна. В четвъртък вятърът ще отслабне, в западната половина от страната на места временно и ще стихва. Ще бъде предимно слънчево. Температурите ще се повишават.

ПРОГНОЗА ЗА ОЧАКВАНИ КОЛИЧЕСТВА ВАЛЕЖИ

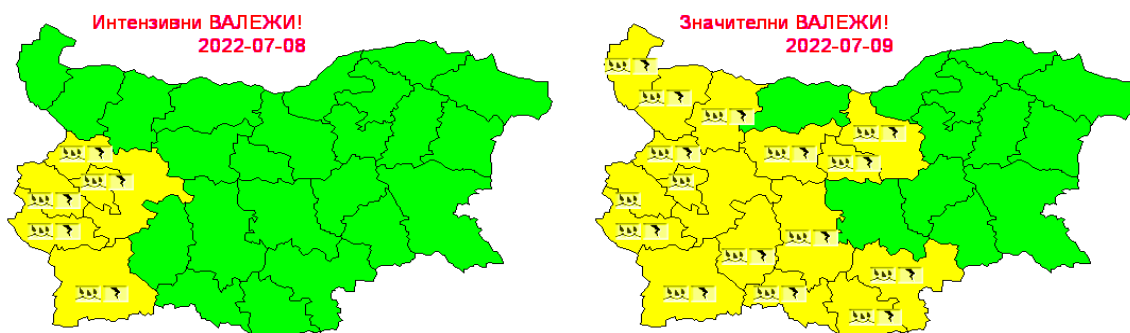
За 8 и 9 юли 2022 г.: След обяд главно в Западна България ще има краткотрайни валежи и гръмотевици, локално количествата ще са интензивни и значителни; има условия и за градушки. Количества до края на денонощието: в Западна България между 2 и 15 mm, локално до 20-25 mm, в източните райони до 2-3 mm. През следващото денонощие на много места в страната ще има валежи, в отделни райони ще са временно интензивни, с гръмотевични бури. Количества за денонощието: в Западна България 15-35 mm, в планините от Югозападна България до 40-45 mm. В Централна и Източна България до 10-15 mm, но на отделни места ще има до 25-30 mm.

За 10 и 11 юли 2022 г.: И в неделя ще има валежи, но на по-малко места и с по-малка интензивност. Количества: 1-5 mm; в Централна Южна България и в Рило-Родопската област 5-15 mm, в отделни райони до 25-30 mm. В понеделник само на отделни места е възможно слабо и за кратко да превали; количества - до 1-2 mm.

ПРОГНОЗА ЗА ОПАСНИ И ОСОБЕНО ОПАСНИ МЕТЕОРОЛОГИЧНИ ЯВЛЕНИЯ

За 8 юли 2022 г. НИМХ издава предупреждение от първа степен (жълт код) за локални интензивни валежи с количества 20-25 mm, гръмотевична дейност и градушки в част от областите София-област, София-град, Перник, Кюстендил и Благоевград.





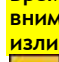
За 9 юли 2022 г. НИМХ издава предупреждение от първа степен (жълт код) за значителни валежи и гръмотевични бури в 16 области от Западна и Централна България.



Карта на опасните явления за 08.07.2022 г. Карта на опасните явления за 09.07.2022 г.

Подробна информация за предупрежденията и опасните метеорологични явления по области и общини може да бъде получена от интерактивните карта на адреси: <http://weather.bg/0index.php?koiFail=RM01opasni1&nd=0&lng=0>
<http://weather.bg/obshtini/indexS.php>

Легенда:

	Бяло: Липсваща, недостатъчна, стара или съмнителна информация.
	Зелено: Няма опасни явления.
	Жълто: Времето може да бъде потенциално опасно. Явленията, които са прогнозирани, не са необичайни, но изискват внимание, ако възнамерявате да вършите работа на открито. Следете прогнозите за времето и не поемайте излишен риск.
	Оранжево: Времето е опасно. Прогнозирани са по-рядко случващи се метеорологични явления. Възможни са материални щети и има опасност от наранявания. Бъдете много внимателни и се информирайте подробно и често за метеорологичната обстановка. Съобразявайте се с неизбежните рискове и следвайте всички съвети на компетентните органи.
	Червено: Времето е много опасно. Прогнозирани са изключително интензивни опасни метеорологични явления. Възможни са големи материални щети и нещастни случаи, може да възникне и опасност за живота. Следвайте нарежданията и всички съвети на компетентните органи и бъдете готови да извънредни мерки.

ХИДРОЛОГИЧЕН БЮЛЕТИН

Анализ на хидрологичната обстановка през изминалото денонощие

Анализът е направен на база измерени водни стоежи и изчислени по временни ключови криви водни количества от оперативни автоматични и конвенционални хидрометрични станции на НИМХ:

Дунавски басейн: През изминалото денонощие нивата на наблюдаваните реки в басейна са останали без съществени изменения. Регистрираните колебания на речните нива в средното и долно течение на р. Искър (-22/+27 см) са в резултат от работа на хидротехнически съоръжения. Отчетените изменения на речните нива в останалата част от басейна са както следва: за водосбора на р. Нишава с до ± 1 см; за водосбора на р. Лом от -3 см до +2 см; за водосбора на р. Огоста от -3 см до +2 см; за водосбора на р. Искър с до ± 4 см; за водосбора на р. Вит с до ± 4 см; за водосбора на р. Осъм от -7 см до +6 см; за водосбора на р. Янтра от -10 см до +11 см; за водосбора на р. Русенски Лом с до ± 1 см. Водните количества на почти всички реки в басейна са около и под праговете за средни води, само водното количество на р. Мусаленска Бистрица е около прага за високи води.

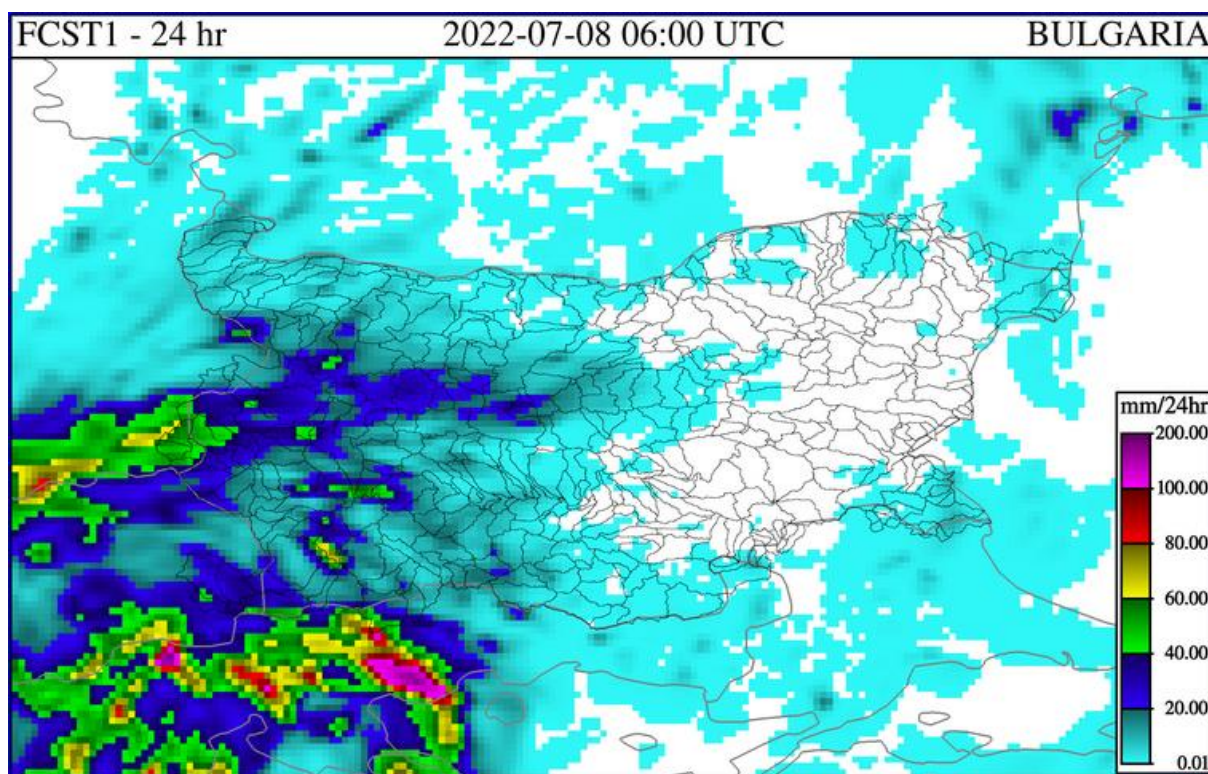
Черноморски басейн: През изминалото денонощие нивата на наблюдаваните реки са останали без съществени изменения. Отчетените колебания на речните нива са както следва: за водосбора на р. Провадийска от -3 см до +6 см; за водосбора на р. Камчия от -5 см до +3 см; за водосбора на р. Айтоска от -2 см до +1 см; за водосбора на р. Факийска без изменения; за водосбора на р. Ропотамо с до ± 1 см, за водосбора на р. Велека от -4 см до +5 см. Водните количества на реките са под праговете за средни води.

Източнобеломорски басейн: През изминалото денонощие нивата на наблюдаваните реки в по-голяма част от басейна са останали без съществени изменения. В резултат на валежи са регистрирани повишения на водните нива във водосбора на р. Арда (с до 32 см) и на р. Чепеларска при с. Бачково (с 40 см). Регистрираните колебания на реките Тъжа при ВЕЦ Тъжа (-10/+16 см), р. Тополница при с. Поибрене (-19/+11 см) и Въча при м. Забрал (± 90 см) са в резултат от работата на хидротехнически съоръжения. Отчетените изменения на речните нива в останалата част от басейна са както следва: за водосбора на р. Тунджа от -9 см до +11 см; за водосбора на р. Марица от -11 см до +8 см; за водосбора на р. Арда от -28 см до +2 см. Водните количества на реките са под праговете за средни води. С водно количество около прага за високи води е река Марица при с. Радуил.

Западнобеломорски басейн: През изминалото денонощие нивата на наблюдаваните реки са останали без съществени изменения. Отчетените колебания на речните нива в басейна са както следва: за водосбора на р. Места от -10 см до +13 см; за водосбора на р. Струма от -8 см до +4 см. Водните количества на реките в басейна са под праговете за средни води.

**ДОПЪЛНИТЕЛНА ПРОГНОЗНА МЕТЕОРОЛОГИЧНА ИНФОРМАЦИЯ,
ИЗПОЛЗВАНА ПРИ ИЗГОТВЯНЕ НА ХИДРОЛОГИЧНАТА ПРОГНОЗА**

- 24 h прогноза за валежите от модела ALADIN за района на Черно море и Близкия Изток от 09:00 ч. местно време на 08.07.2022 г. до 09:00 ч. местно време на 09.07.2022 г.



- Карти за прогнозиран интензивни валежи в следващите 72 ч от АЛАДИН-България - (изход от модела, стартиран в 06:00 UTC, 08.07.2022 г.).



Дунавски басейн:

В следобедните часове на 08.07.2022 г. във водосборите на:

- р. Искър (в притоците ѝ р. Леви Искър и р. Бели Искър).

Около обяд на 09.07.2022 г. във водосборите на:

- р. Лом (по основната река и в притоците ѝ р. Стакевска, р. Чупренска, р. Краставичка, р. Лява);
- р. Огоста (по основната река и в притоците ѝ р. Превалска, р. Мартиновска).

Източнобеломорски басейн:

В следобедните часове на 09.07.2022 г. във водосбора на:

- р. Марица (в притоците ѝ р. Орешница, р. Дормушевска, р. Първенецка).

Западнобеломорски басейн:

В следобедните и вечерни часове на 08.07 и през нощта на 08 срещу 09.07.2022 г. във водосбора на:

- р. Места (по основната река и в притоците ѝ р. Демяница, р. Безбожка, р. Ретиже, р. Лъкенска, р. Каменица, р. Костена, р. Корнишка, р. Туфча, р. Неврокопска), р. Пиринска Бистрица (р. Калиманска река, р. Бистрица Пиринска).

- Карта с прогнозираны поройни наводнения в резултат на интензивни валежи комбинирани със снеготопене през следващите 72 часа.



Дунавски басейн:

В следобедните часове на 08.07.2022 г. във водосборите на: р. Искър (в притоците ѝ р. Леви Искър и р. Бели Искър).

Около обяд на 09.07.2022 г. във водосборите на: р. Лом (по основната река и в притоците ѝ р. Стакевска, р. Чупренска, р. Краставичка); р. Огоста (по основната река и в притоците ѝ р. Превалска, р. Мартиновска).

Източнореломорски басейн:

В следобедните часове на 09.07.2022 г. във водосбора на: р. Марица (в притоците ѝ р. Орешница, р. Дормушевска, р. Първенецка).

Западнобеломорски басейн:

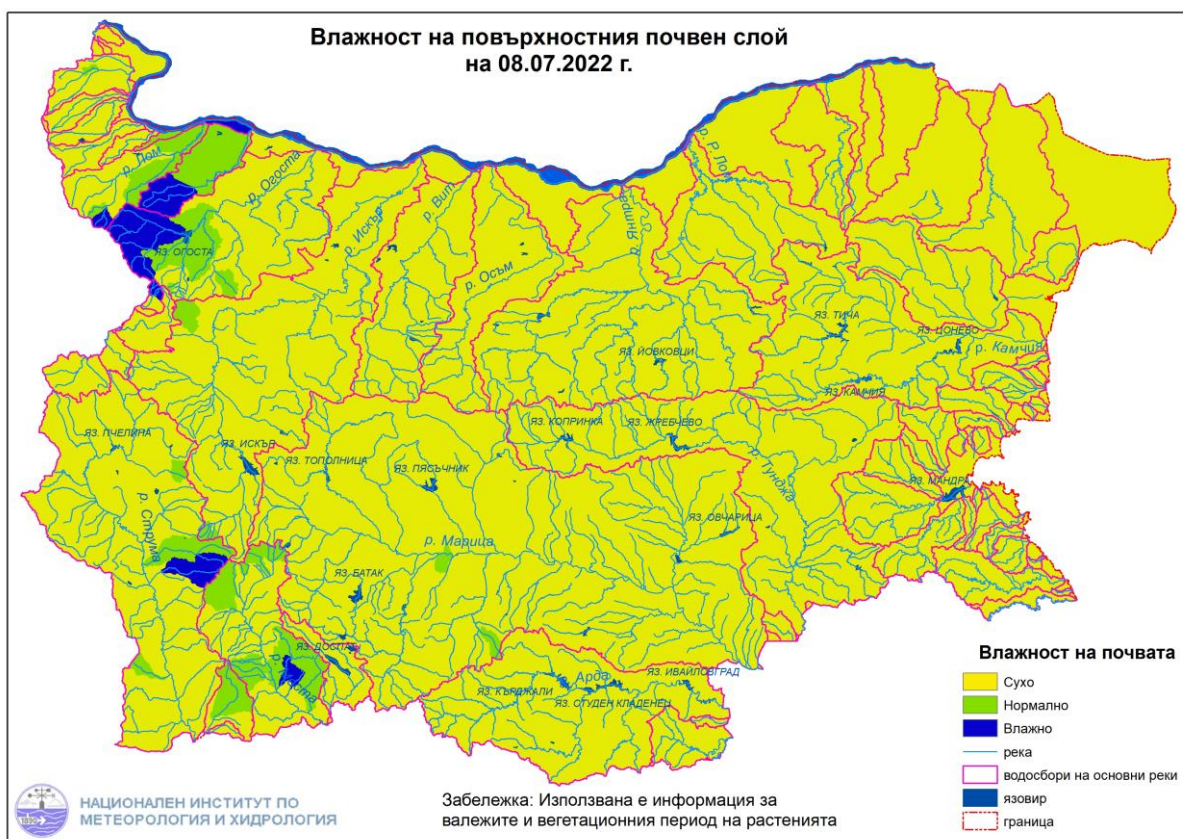
В следобедните и вечерни часове на 08.07 и през нощта на 08 срещу 09.07.2022 г. във водосбора на: р. Места (по основната река и в притоците ѝ р. Демяница, р. Безбожка, р. Ретиже, р. Лъкенска, р. Каменица, р. Костена, р. Корнишка, р. Туфча, р. Неврокопска), р. Пиринска Бистрица (р. Калиманска река, р. Бистрица Пиринска).

Прогнозирани поройни наводнения по общини

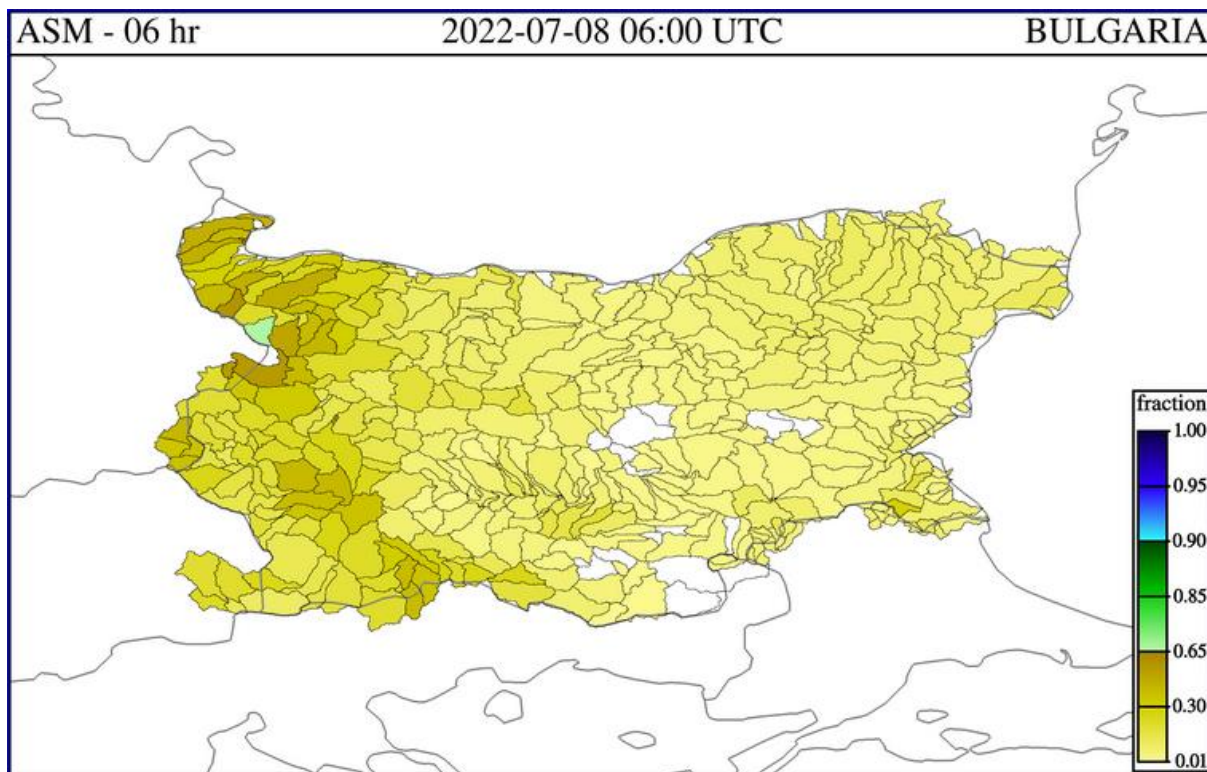
- В следобедните и вечерни часове на 08.07. и през нощта на 08 срещу 09.07.2022 г.:
 - обл. Смолян (общ. Смолян);
 - обл. Благоевград (общ. Банско, общ. Сандански).
- През деня и вечерта на 09.07.2022 г.:
 - обл. Видин (общ. Белоградчик, общ. Чупрене);
 - обл. Монтана (общ. Лом, общ. Чипровци);
 - обл. Пловдив (общ. Родопи);
 - обл. Смолян (общ. Чепеларе).

- **Влажност на почвата:**

- На картата по-долу е представено пространственото разпределение на средната почвена влага.



- На картата по-долу е представено пространственото разпределение на **средната почвена влага** - насищане с вода на повърхностния (до 30 cm) почвен слой с използване на резултати от модела Sacramento Soil Moisture Accounting Model.



Хидрологична прогноза

На основа на метеорологичната прогноза, обработената хидрологична информация и моделираните водни количества от НИМХ:

Дунавски басейн: От следобедните часове днес (08.07) и утре в резултат на валежи повишения ще има във водосбора на р. Искър и във водосборите западно от него. Във вечерните часове на 09.07 в резултат на валежи повишения ще има и в горните и средни течения на реките Вит, Осъм, Янтра и Русенски Лом. На 10 и 11.07 речните нива в басейна ще се понижават, като в резултат на оттичане са възможни повишения на нивата в долните течения на основните реки.

В резултат на интензивни валежи има опасност от възникване на поройни наводнения в следобедните часове на 08.07.2022 г. във водосборите на: р. Искър (в притоците ѝ р. Леви Искър и р. Бели Искър) и около обяд на 09.07.2022 г. във водосборите на: р. Лом (по основната река и в притоците ѝ р. Стакевска, р. Чупренска, р. Краставичка); **р. Огоста** (по основната река и в притоците ѝ р. Превалска, р. Мартиновска).

Моделът за водосбора на р. Огоста прогнозира: Прогнозираните водни количества на 09, 10 и 11.07.2022 г. ще бъдат около и над средномногогодишните стойности. В резултат на валежи от следобедните часове днес (08.07) и на 09.07 се очакват повишения на речните нива във водосбора. От 10.07 речните нива във водосбора ще започнат да се понижават, като вследствие на оттичане ще има повишения в средното и долното течение на основната река. Водните количества ще бъдат под праговете за внимание.

Моделът за водосбора на р. Искър прогнозира: Прогнозираните водни количества на 09, 10 и 11.07.2022 г. ще бъдат около и над средномногогодишните стойности. От следобедните часове днес (08.07) и на 09.07 в резултат на валежи ще има значителни повишения на речните нива в целия водосбор. От 10.07 ще започне понижаване на нивата във водосбора, като в резултат на оттичане ще има повишения в средното и долното течение на основната река. Водните количества ще бъдат под праговете за внимание.

Моделът за водосбора на р. Янтра прогнозира: Прогнозираните водни количества на 09, 10 и 11.07.2022 г. ще бъдат около средномногогодишните стойности. Днес (08.07) речните нива във водосбора ще се понижават. На 09.07 в резултат на валежи ще има повишения на нивата в целия водосбор. От 10.07 ще започне понижаване на нивата във водосбора, като в резултат на оттичане ще има повишения в средното и долното течение на основната река. Водните количества ще бъдат под праговете за внимание.

Моделът за водосбора на р. Русенски Лом прогнозира: Прогнозираните водни количества във водосбора на р. Черни Лом на 09, 10, 11, 12 и 13.07.2022 г. ще бъдат под средномногогодишните стойности. Днес (08.07) речните нива във водосбора ще останат без съществени изменения. В резултат на валежи в периода 09-10.07 ще има повишения на речните нива във водосбора. На 11, 12 и 13.07 речните нива във водосбора ще се понижават или ще останат без съществени изменения. Водните количества ще бъдат под прага за внимание.

Черноморски басейн: Днес (08.07) нивата в басейна ще останат без съществени изменения, като в резултат на валежи са възможни краткотрайни повишения на нивата в реките северно от гр. Варна. В следобедните и вечерни часове на 09.07 ще има нови краткотрайни повишения на нивата в басейна, главно във водосборите на р. Провадийска и р. Камчия. На 10 и 11.07 речните нива в басейна ще се понижават или ще останат без съществени изменения. Водните количества ще бъдат под праговете за предупреждение.

Моделът за водосбора на р. Айтоска прогнозира: Прогнозираните водни количества на 09, 10 и 11.07.2022 г. ще бъдат под средномногогодишните стойности. Днес (08.07) и през следващите три дни речните нива във водосбора ще се понижават или ще останат без съществени изменения. В резултат на валежи на 09.07 са възможни незначителни повишения на речните нива в басейна. Водните количества ще бъдат под праговете за внимание.

Моделът за водосбора на р. Факийска прогнозира: Прогнозираните водни количества за водосбора на р. Факийска на 09, 10, 11, 12 и 13.07.2022 г. ще бъдат под средномногогодишните стойности. Днес (08.07) и през следващите 4-5 дни речните нива във водосбора ще останат без съществени изменения. В резултат на валежи на 09.07 са възможни незначителни повишения на речните нива в басейна. Водните количества ще бъдат под прага за внимание.

Източнобеломорски басейн: Днес (08.07) нивата на наблюдаваните реки в басейна ще останат без съществени изменения, като са възможни краткотрайни и незначителни повишения на нивата в родопските притоци на р. Марица и в горните части от водосбора на р. Арда. На 09.07 в резултат на валежи ще има повишения на речните нива в целия басейн, по-значителни в горното течение на р. Тунджа, в рило-родопските притоци на р. Марица и в средното и долно течение на основната река, както и във водосбора на р. Арда. На 10 и 11.07 речните нива ще започнат да се понижават, като в резултат на оттичане ще има повишения в долните течения на основните реки.

В резултат на интензивни валежи има опасност от възникване на поройни наводнения в следобедните часове на 09.07.2022 г. във водосбора на: р. Марица (в притоците ѝ р. Орешница, р. Дормушевска, р. Първенецка).

Системата за ранно предупреждение за водосборите на реките Марица и Тунджа на НИМХ прогнозира:

- Водните нива ще бъдат под праговете за внимание

<u>Прагове за предупреждение</u>			
Нива на тревога:	Жълто - Внимание	Оранжево - Предупреждение	Червено - Тревога

Системата за ранно предупреждение за водосбора на река Арда на НИМХ прогнозира:

- Водните количества ще бъдат под праговете за внимание.

<u>Прагове за предупреждение</u>			
Нива на тревога:	Жълто - Внимание	Оранжево - Предупреждение	Червено - Тревога

Западнобеломорски басейн: В резултат на валежи от следобедните и вечерни часове днес (08.07) ще започнат повишения на речните нива, които ще продължат и на 09.07. По-съществени ще са повишенията на нивата през нощта на 08 срещу 09.07 във водосбора на р. Струма и през деня на 09.07 в рилските и пиринските притоци на р. Струма и р. Места. На 10 и 11.07 речните нива ще се понижават, като в резултат на оттичане са възможни повишения в долните течения на основните реки.

В резултат на интензивни валежи има опасност от възникване на поройни наводнения в следобедните и вечерни часове на 08.07 и през нощта на 08 срещу 09.07.2022 г. във водосбора на: р. Места (по основната река и в притоците ѝ р. Демяница, р. Безбожка, р. Ретиже, р. Лъкенска, р. Каменица, р. Костена, р. Корнишка, р. Туфча, р. Неврокопска), р. Пиринска Бистрица (р. Калиманска река, р. Бистрица Пиринска).

В направените прогнози не се отчита работата и ретензионната способност на хидротехническите съоръжения.

РЕКА ДУНАВ

Водни стоежи в българския участък на река Дунав за 8 юли 2022 г. по данни на Изпълнителна агенция „Проучване и поддържане на река Дунав“:

станция	километър	воден стоеж [cm]	разлика	t вода
		водно количество [m ³ /s]	за 24 ч. [cm]	[°C]
Ново село	833.60	113 Q: 3 135	+10	26.1
Лом	743.30	173 Q: 3 130	+6	26
Оряхово	678.00	55 Q: 3 095	+8	26.8
Никопол	597.50	130	+7	26.7
Свищов	554.30	81 Q: 3 059	+6	26.6
Русе	495.60	54 Q: 3 058	+6	26.2
Силистра	375.50	59 Q: 2 882	0	26.6