



Министерство на
околната среда и водите

**Ежедневен
бюлетин за
състоянието на
водите**

8 НОЕМВРИ 2022

**Комплексни
и значими
язовири**

Речни нива

Информация за наличните обеми в комплексните и значими язовири, които се следят в МОСВ:

Съгласно приложение №1 към чл. 13, ал. 1, т. 1 от Закона за водите, комплексните и значими язовири са 52 броя.

Сумата от наличните в тях завирени обеми към 08.11.2022 г. е 3928.5 млн. м³, представлява 59.5 % от сумата от общите им обеми, с 0.1 % по-малко от отношението на завирените им обеми спрямо сумата на общите им обеми към 07.11.2022 г.

Според основното им предназначение наличните в тях завирени обеми са както следва:

- питейно-битово водоснабдяване - 78.9 % от общия им обем;
- за резервно питейно-битово водоснабдяване - 56.4 % от общия им обем;
- напояване - 41.6 % от общия им обем;
- енергетика - 63.4 % от общия им обем

Налични завирени обеми в язовири по приложение 1 на ЗВ с трансгранично влияние:

1. за Каскада „Арда“:

Язовир „Кърджали“ - 286.360 млн. м³, което е 57.59 % от общия му обем;

Язовир „Студен кладенец“ - 233.113 млн. м³, което е 60.12 % от общия му обем;

Язовир „Ивайловград“ - 138.970 млн. м³, което е 88.68 % от общия му обем;

2. за Каскада „Горна Тунджа“:

Язовир „Копринка“ - 19.276 млн. м³, което е 13.55 % от общия му обем;

Язовир „Жребчево“ - 149.700 млн. м³, което е 37.43 % от общия му обем

БЮЛЕТИН № 677 от 08.11.2022 г. към 8 часа

ОБОБЩЕНИ ДАННИ ЗА СЪСТОЯНИЕТО НА ВОДИТЕ В КОМПЛЕКСНИТЕ И ЗНАЧИМИ ЯЗОВИРИ

Сумата от наличните завърени обеми към комплексните и значими язовири е			3928,5	млн.куб.м.	представлява		59,5%	Тенденция	в бр. язовири		
Според основното предназначение на язовирите наличните в тях завърени обеми:			за питейно-битово водоснабдяване	78,9%	от общия им обем;	74,81%	от полезния им обем	↑ - повишаване на обема	11		
			за резервно - ПБВ	56,4%	от общия им обем;	52,56%	от полезния им обем	↓ - понижаване на обема	30		
			за напояване	41,6%	от общия им обем;	35,13%	от полезния им обем	~ - задържане на обема	8		
			за енергетика	63,4%	от общия им обем;	57,31%	от полезния им обем	∩ - преливане	2		
№	БД	Язовир	Общ обем	Мъртъв/ Санитарен обем	Наличен обем		Наличен полезен обем		Ср. денонощен приток	Ср. денонощен разход	Тенденция
			млн.м ³	млн.м ³	млн.м ³	% от общия обем	млн.м ³	% от полезния обем	м ³ /сек.	м ³ /сек.	
1	БДДР	Искър	655,252	87,200	533,258	81,38%	446,058	78,52%	1,794	11,186	↓
2	БДДР	Бели Искър	15,080	1,400	8,962	59,43%	7,562	55,28%	0,715	0,491	↑
3	БДДР	Среченска бара	15,500	1,000	14,422	93,05%	13,422	92,57%	0,382	0,613	↓
4	БДДР	Христо Смирненски	27,700	4,200	18,962	68,45%	14,762	62,82%	0,096	0,336	↓
5	БДДР	Йовковци	92,179	9,000	81,821	88,76%	72,821	87,55%	0,085	1,001	↓
6	БДЧР	Тича	311,800	40,000	229,524	73,61%	189,524	69,73%	0,105	1,813	↓
7	БДЧР	Камчия	233,550	76,000	190,663	81,64%	114,663	72,78%	0,013	2,257	↓
8	БДЧР	Ясна поляна	32,320	7,550	17,033	52,70%	9,483	38,28%	0,012	0,324	↓

9	БДИБР	Асеновец	28,200	2,000	15,967	56,62%	13,967	53,31%	0,127	0,741	↓
10	БДИБР	Боровица	27,300	4,600	24,116	88,34%	19,516	85,97%	0,023	0,370	↓
11	БДЗБР	Студена	25,200	2,400	20,492	81,32%	18,092	79,35%	0,302	0,778	↓
12	БДЗБР	Дяково	35,400	8,000	27,811	78,56%	19,811	72,30%	0,413	0,413	~
13	БДЗБР	Калин - за рез.водоснабдяване	1,024	0,100	0,488	47,66%	0,388	41,99%	не се получава ежедневна информация приток и разход		↓
14	БДЗБР	Карагьол - за рез.водоснабдяване	2,252	0,200	1,781	79,06%	1,581	77,02%			~
15	БДДР	Огняново - за рез.водоснабдяване **	31,600	2,500	17,390	55,03%	14,890	51,17%	0,185	0,335	↓
16	БДДР	Панчарево	6,465	1,500	5,380	83,22%	3,880	78,16%	9,998	8,678	↓
17	БДДР	Ястребино	62,300	3,900	33,941	54,48%	30,041	51,44%	0,093	0,093	~
18	БДДР	Кула	20,250	0,700	7,472	36,90%	6,772	34,64%	0,000	0,127	↓
19	БДДР	Рабиша	43,200	2,400	12,545	29,04%	10,145	24,87%	0,000	0,023	↓
20	БДДР	Огоста	506,000	67,000	218,385	43,16%	151,385	34,48%	0,116	6,308	↓
21	БДДР	Сопот	60,908	1,300	29,350	48,19%	28,050	47,06%	0,185	2,211	↓
22	БДДР	Горни Дъбник	130,000	3,000	47,098	36,23%	44,098	34,72%	0,394	1,007	↓
23	БДДР	Бели Лом	25,500	3,200	8,459	33,17%	5,259	23,58%	0,069	0,069	~
24	БДЧР	Съединение	12,810	1,500	8,196	63,98%	6,696	59,20%	0,081	0,081	~
25	БДЧР	Георги Трайков (Цонево)	330,000	21,000	177,714	53,85%	156,714	50,72%	0,014	3,024	↓
26	БДЧР	Порой	45,200	2,000	4,557	10,08%	2,557	5,92%	0,046	0,000	↑
27	БДЧР	Ахелой	12,350	0,800	2,782	22,53%	1,982	17,16%	0,046	0,023	↑
28	БДИБР	Жребчево	400,000	30,000	149,700	37,43%	119,700	32,35%	2,440	2,440	~
29	БДИБР	Малко Шарково	45,000	3,900	32,974	73,28%	29,074	70,74%	0,043	0,344	↓
30	БДИБР	Домлян	26,074	0,700	6,523	25,02%	5,823	22,95%	0,000	0,084	↓
31	БДИБР	Пясъчник	206,530	3,400	34,050	16,49%	30,650	15,09%	0,782	0,203	↑
32	БДИБР	Тополница	137,108	20,000	34,327	25,04%	14,327	12,23%	1,053	0,556	↑
33	БДИБР	Тракиец	114,000	24,000	64,425	56,51%	40,425	44,92%	0,006	0,197	↓
34	БДЗБР	Пчелина	54,200	34,200	53,900	99,45%	19,700	98,50%	3,438	3,438	↓
35	БДДР	Александър Стамболийски	205,569	20,000	121,670	59,19%	101,670	54,79%	0,126	1,022	↓
36	БДДР	Кокаляне	не се получава ежедневна информация								
37	БДИБР	Копринка	142,214	5,410	19,276	13,55%	13,866	10,14%	1,158	1,158	~

	БДИБР	Белмекен-Чаира	149,536	5,179	100,599	67,27%	95,420	66,10%	2,516	6,839	
38	БДИБР	Белмекен	144,036	3,810	99,695	69,22%	95,885	68,38%			↓
39	БДИБР	Чаира	5,500	1,369	0,904	16,43%	-0,465	-11,26%			↓
	БДИБР	Баташки водносилов път									
	БДИБР	Голям Беглик-Широка поляна	86,091	7,242	50,011	58,09%	42,769	54,24%	1,483	5,088	
40	БДИБР	Голям Беглик	62,111	3,942	41,119	66,20%	37,177	63,91%			↓
41	БДИБР	Широка поляна	23,980	3,300	8,892	37,08%	5,592	27,04%			↓
42	БДИБР	Беглика	1,554	0,242	0,980	63,07%	0,738	56,26%	0,060	0,003	↑
43	БДИБР	Тошков Чарк	1,782	0,276	0,663	37,22%	0,387	25,72%	0,128	0,252	↓
44	БДИБР	Батак	310,298	19,950	180,378	58,13%	160,428	55,25%	5,878	0,678	↑
	БДИБР	Каскада Доспат-Въча									
45	БДЗБР	Доспат	449,249	14,907	342,601	76,26%	327,694	75,45%	0,469	0,469	~
46	БДИБР	Цанков камък	110,708	31,200	85,776	77,48%	54,576	68,64%	1,988	1,375	↑
47	БДИБР	Въча	226,120	24,520	159,073	70,35%	134,553	66,74%	1,967	20,442	↓
48	БДИБР	Кричим	20,256	1,730	19,606	96,79%	17,876	96,49%	19,700	17,094	↑
	БДИБР	Каскада Арда									
49	БДИБР	Кърджали	497,236	107,176	286,360	57,59%	179,184	45,94%	2,183	10,909	↓
50	БДИБР	Студен кладенец	387,772	90,667	233,113	60,12%	142,446	47,94%	10,914	20,098	↓
51	БДИБР	Ивайловград	156,702	59,526	138,970	88,68%	79,444	81,75%	18,803	17,168	↑
52	БДИБР	Розов кладенец	20,400	13,268	17,088	83,76%	3,820	53,56%	не се получава ежедневна информация приток и разход		↑

* Данните в таблицата са за състоянието на комплексните и значими язовири по Приложение 1 от Закона за водите са към 8 часа на съответния ден.

** С Решение № 740 от 15 октомври 2020 г. за осигуряване на дългосрочната стабилност на водоснабдяването на Столична община, Министерски съвет определя „Български ВиК холдинг“ ЕАД, да извърши необходимите действия за осигуряване на възможност за пречистване на питейни води от язовир „Огняново“.

Към момента не са изпълнени изискванията за вписване на язовира в регистъра съгласно изискванията на Закона за здравето и няма разрешително по реда на закона за водите, поради което не се подават води за питейнобитово водоснабдяване.

Язовир Панчарево:

Съгласно предоставената справка от НС ЕАД язовир „Панчарево“ прелива с 8,35 м³/ сек. Постъпващият приток в язовира на 08.11.2022 г. е 9,998 м³/ сек. Размерът на дневния разход и прелялото количество се равняват на 8,678 м³/ сек. Наличният обем в язовира е 5,3804 млн. м³, което представлява 83,22% от общия му обем.

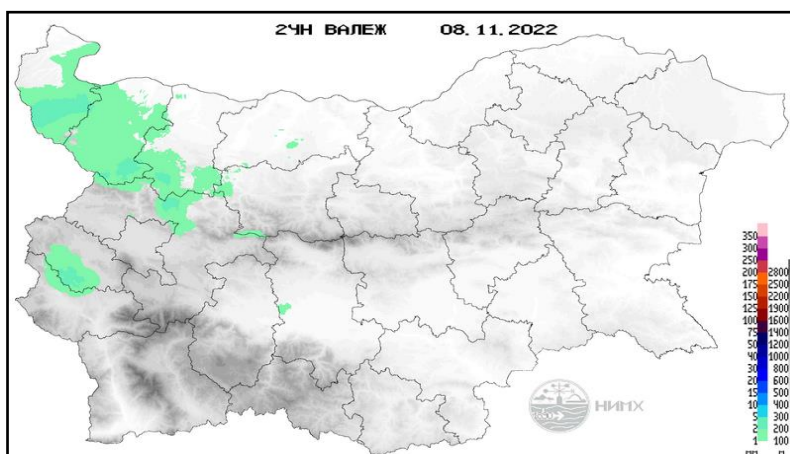
Язовир Пчелина:

Съгласно предоставената справка от НС ЕАД язовир „Пчелина“ прелива с 3,388 м³/ сек. Постъпващият приток в язовира на 08.11.2022 г. е 3,438 м³/ сек. Размерът на дневния разход и прелялото количество се равняват на 3,438 м³/ сек. Наличният обем в язовира е 53,9 млн. м³, което представлява 99,45% от общия му обем.

По данни и прогнози на НИМХ

На 08.11 и през следващите три дни речните нива ще останат без съществени изменения. Водните количества ще бъдат под праговете за внимание.

МЕТЕОРОЛОГИЧЕН БЮЛЕТИН



Анализ на денонощната сума на валежа от 07:30 ч. на 07.11.2022 г. до 07:30 ч. на 08.11.2022 г., използващ модел ALADIN и данни от наблюдателната мрежа на НИМХ.

Метеорологична прогноза за 9 ноември 2022 г.

През нощта ще преобладава ясно и почти тихо време. Минималните температури ще са между 4° и 9°, на отделни места в котловините ще са и по-ниски. В София минималната температура ще е около 5°.

Сутринта на места в равнинната част от страната ще има мъгла или ниска слоеста облачност, но след обяд видимостта ще се подобри, облачността ще се разкъса и намалее. Над планинските райони през целия ден ще бъде предимно слънчево. Ще духа слаб югоизточен вятър. Максималните температури ще са предимно между 15° и 20°, в София - около 17°.

В планините ще бъде предимно слънчево. Ще духа до умерен югозападен, по върховете - северозападен вятър. Максималната температура на височина 1200 метра ще бъде около 11°, на 2000 метра - около 6°.

Сутринта на места по Черноморието ще има мъгла или ниска слоеста облачност. След обяд видимостта ще се подобри, а облачността ще се разкъса и намалее до предимно слънчево време. Ще духа до умерен югоизточен вятър.

Максималните температури ще са 14° - 16° , малко по-ниски от температурата на морската вода. Вълнението на морето ще около бъде 2 бала.

Прогноза за времето от 10 до 15 ноември 2022 г.

В четвъртък в планините и планинските райони ще бъде предимно слънчево, а на места в равнинната част от страната преди обяд ще бъде мъгливо или с ниска облачност. Вятърът ще е от изток-югоизток, ще бъде слаб, в нощните часове ще стихва. Температурите ще са без особена промяна: минимални предимно между 3° и 8° , дневните - между 15° и 20° . През нощта срещу петък от северозапад ще започне увеличение на облачността, отначало висока и средна, в петък през деня и в събота вече ще бъде предимно облачно. Повишава се и вероятността за слаби валежи. В петък вятърът ще се ориентира от северозапад, в Дунавската равнина ще се усили и дневните температури ще се понижат с 2-3 градуса. След временно отслабване на вятъра през нощта срещу събота, в събота през деня ще се обърне от североизток, в Източна България отново ще се усили. В неделя ще е без валежи, облачността ще се разкъсва и ще намалява, покрай Дунав ще бъде мъгливо. Вятърът ще се запази от североизток, слаб, в източната половина от страната - до умерен. В началото на следващата седмица вероятността за валежи е малка. Преди обяд на места в равнинната част от страната ще има значителна ниска облачност или мъгла. Минималните температури ще се понижават, дневните в понеделник ще останат почти без промяна, във вторник ще започне ново понижение.

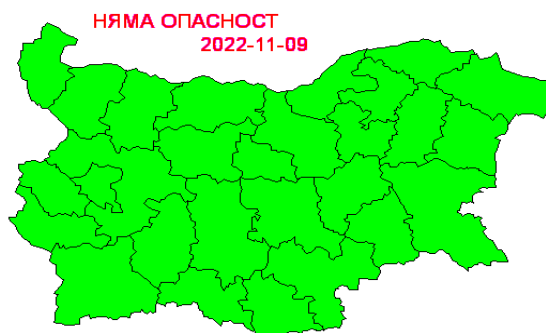
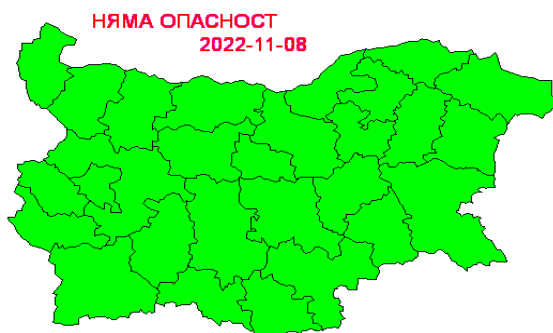
ПРОГНОЗА ЗА ОЧАКВАНИ КОЛИЧЕСТВА ВАЛЕЖИ

За 8 и 9 ноември 2022 г.: Днес и утре - без валежи.

За 10 и 11 ноември 2022 г.: В четвъртък ще е без валежи. В петък на места, с по-голяма вероятност в западната половина от страната, ще превали слаб дъжд. Количества: 1-5 mm.

ПРОГНОЗА ЗА ОПАСНИ И ОСОБЕНО ОПАСНИ МЕТЕОРОЛОГИЧНИ ЯВЛЕНИЯ

На 8 и 9 ноември 2022 г. опасни метеорологични явления в страната не се очакват.



Карта на опасните явления за 08.11.2022 г. Карта на опасните явления за 09.11.2022 г.

Подробна информация за предупрежденията и опасните метеорологични явления по области и общини може да бъде получена от интерактивните карти на адреси:

<http://weather.bg/0index.php?koiFail=RM01opasni1&lng=0>

<http://weather.bg/obshtini/indexS.php>

Легенда:



Бяло:

Липсваща, недостатъчна, стара или съмнителна информация.



Зелено:

Няма опасни явления.



Жълто:

Времето може да бъде потенциално опасно. Явленията, които са прогнозирани, не са необичайни, но изискват внимание, ако възнамерявате да вършите работа на открито. Следете прогнозите за времето и не поемайте излишен риск.



Оранжево:

Времето е опасно. Прогнозирани са по-рядко случващи се метеорологични явления. Възможни са материални щети и има опасност от наранявания. Бъдете много внимателни и се информирайте подробно и често за метеорологичната обстановка. Съобразявайте се с неизбежните рискове и следвайте всички съвети на компетентните органи.

Червено:

Времето е много опасно. Прогнозирани са изключително интензивни опасни метеорологични явления. Възможни са големи материални щети и нещастни случаи, може да възникне и опасност за живота. Следвайте нарежданията и всички съвети на компетентните органи и бъдете готови да извънредни мерки.

ХИДРОЛОГИЧЕН БЮЛЕТИН

Анализ на хидрологичната обстановка през изминалото денонощие

Анализът е направен на база измерени водни стоежи и изчислени по временни ключови криви водни количества от оперативни автоматични и конвенционални хидрометрични станции на НИМХ:

Дунавски басейн: През изминалото денонощие речните нива в басейна са останали без съществени изменения. Регистрираните колебания на нивата на реките Малък Искър при Етрополе (-9/+9 см) и Искър в средното и долното течение (-14/+42 см) са в резултат на работа на хидротехнически съоръжения. Отчетените изменения на речните нива в останалата част от басейна са както следва: за водосбора на р. Нишава с до ± 1 см; за водосбора на р. Лом с до ± 1 см; за водосбора на р. Огоста с до ± 5 см; за водосбора на р. Искър от -5 см до +3 см; за водосбора на р. Вит от -3 см до +3 см; за водосбора на р. Осъм от -5 см до +5 см; за водосбора на р. Янтра от -5 см до +6 см; за водосбора на р. Русенски Лом с до ± 1 см. Водните количества на реките в басейна са под праговете за средни води и около праговете за ниски води.

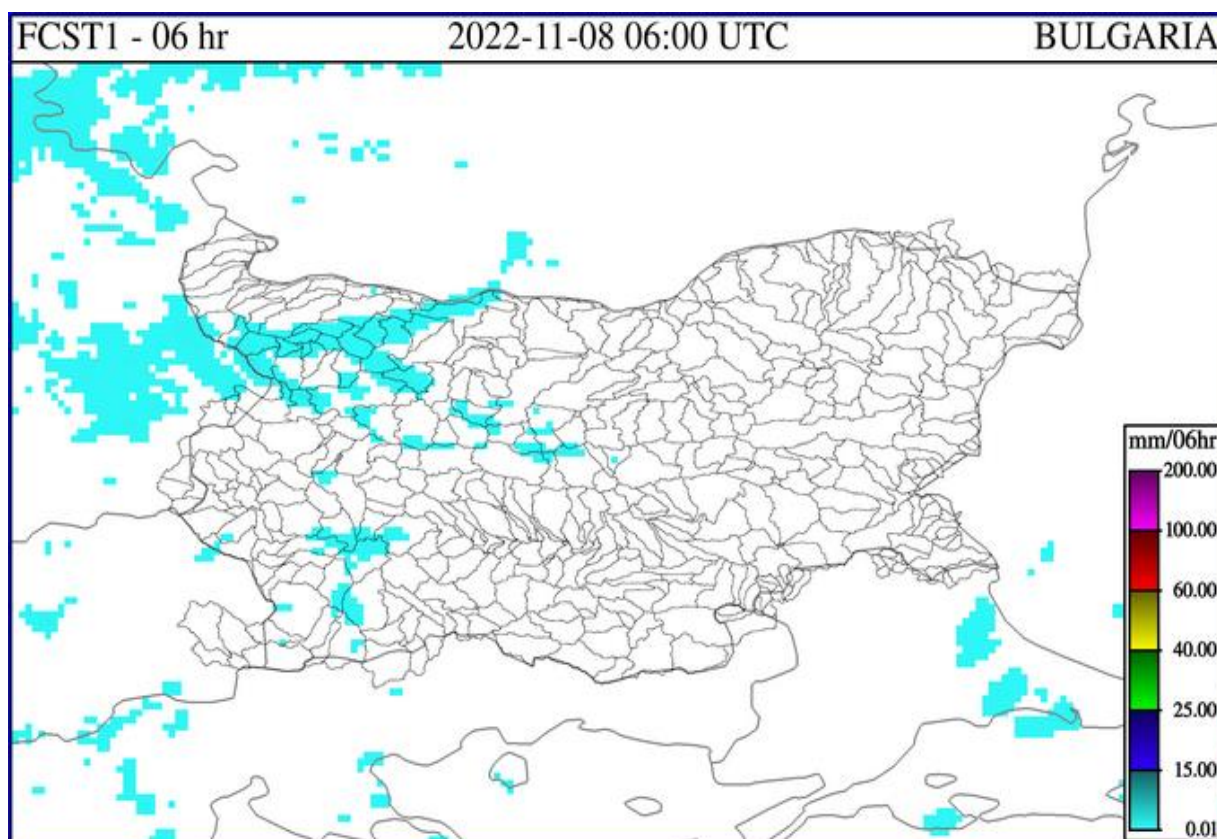
Черноморски басейн: През изминалото денонощие нивата на наблюдаваните реки в басейна са останали без съществени изменения. Отчетените колебания на речните нива в басейна са както следва: за водосбора на р. Провадийска от -3 см до +5 см; за водосбора на р. Камчия с до ± 4 см; за водосбора на р. Айтоска без изменение; за водосбора на р. Факийска без изменение; за водосбора на р. Ропотамо с до ± 3 см; за водосбора на р. Велека с до ± 3 см. Водните количества на реките в басейна са под праговете за средни води и около праговете за ниски води.

Източнобеломорски басейн: През изминалото денонощие нивата на наблюдаваните реки са останали без съществени изменения. Регистрираните колебания на водните нива на реките Тъжа при ВЕЦ Тъжа (-15/+29 см), Калница при с. Крумово (-28/+8 см), р. Марица при гр. Белово (-13/+12 см) и р. Арда при с. Вехтино (-16/+13 см) са в резултат от работа на хидротехнически съоръжения. Отчетените изменения на речните нива в останалата част от басейна са както следва: за водосбора на р. Тунджа от -4 см до +5 см; за водосбора на р. Марица от -8 см до +8 см; за водосбора на р. Арда от -8 см до +8 см. Водните количества на реките в басейна са под праговете за средни води и около праговете за ниски води.

Западнобеломорски басейн: През изминалото денонощие нивата на реките в басейна са останали без съществени изменения или са се понижали. Отчетените колебания на речните нива в басейна са както следва: за водосбора на р. Места от -7 см до +3 см; за водосбора на р. Струма от -4 см до +3 см. Водните количества на реките в басейна са под праговете за средни води и около праговете за ниски води.

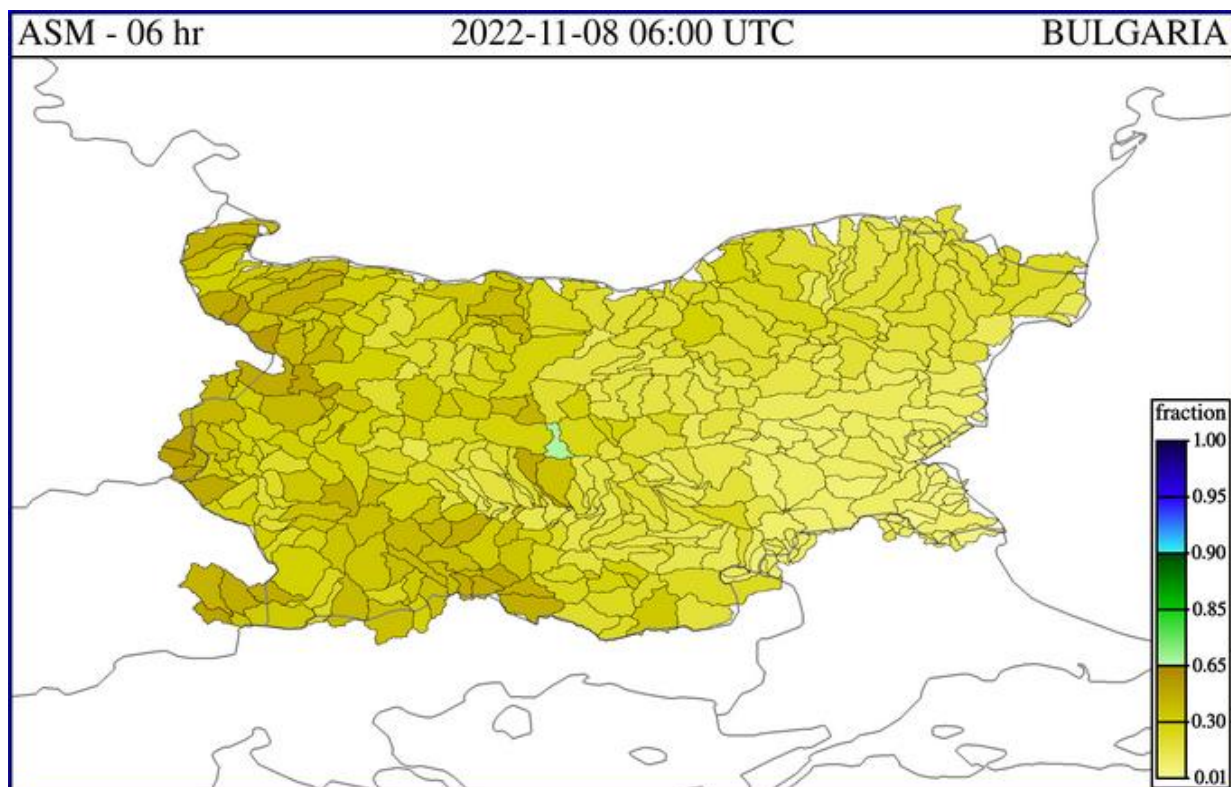
ДОПЪЛНИТЕЛНА ПРОГНОЗНА МЕТЕОРОЛОГИЧНА ИНФОРМАЦИЯ, ИЗПОЛЗВАНА ПРИ ИЗГОТВЯНЕ НА ХИДРОЛОГИЧНАТА ПРОГНОЗА

- 24 h прогноза за валежите от модела ALADIN за района на Черно море и Близкия Изток от 08:00 ч. местно време на 08.11.2022 г. до 08:00 ч. местно време на 09.11.2022 г.

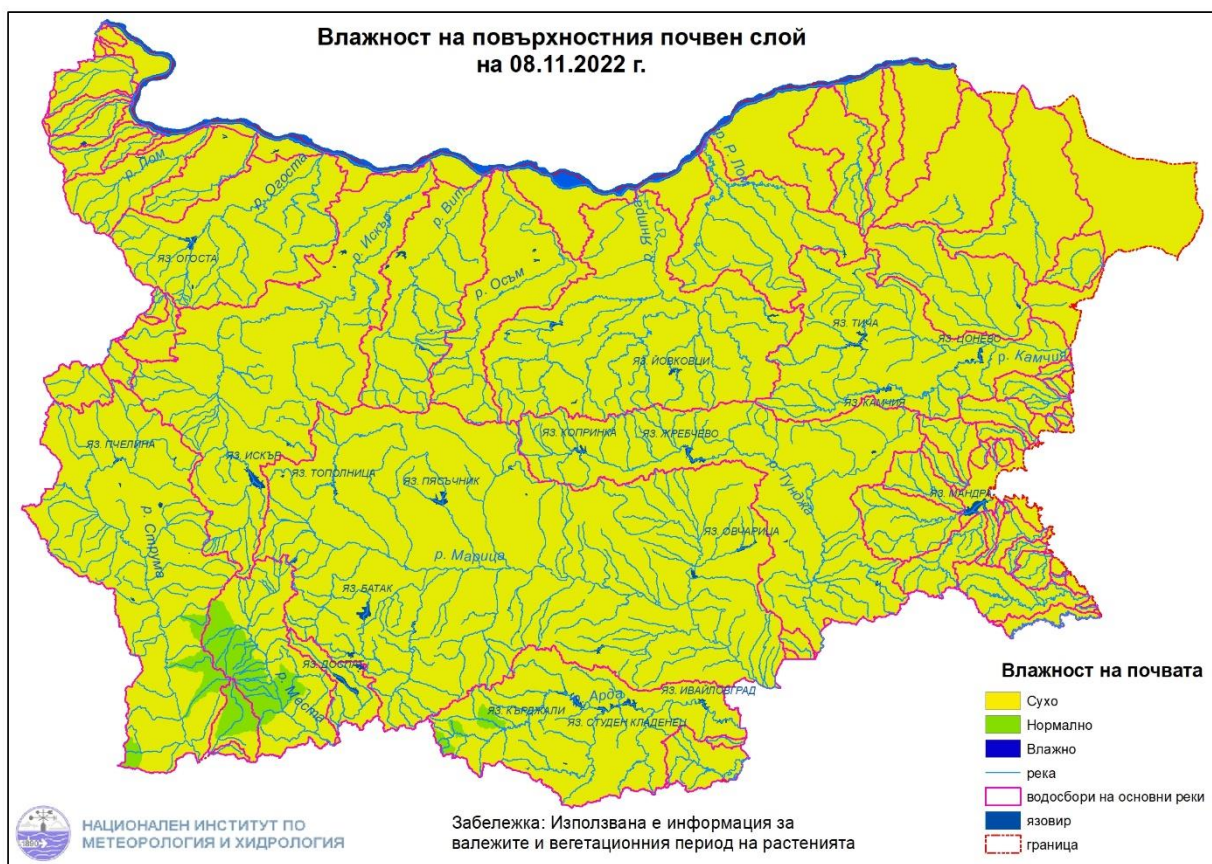


- **Влажност на почвата:**

- На картата по-долу е представено пространственото разпределение на средната почвена влага - насищане с вода на повърхностния (до 30 cm) почвен слой с използване на резултати от модела Sacramento Soil Moisture Accounting Model.



➤ На картата по-долу е представено пространственото разпределение на средната почвена влага.



Хидрологична прогноза

На основа на метеорологичната прогноза, обработената хидрологична информация и моделираните водни количества от НИМХ:

Дунавски басейн: Днес (08.11) и през следващите три дни нивата на наблюдаваните реки в басейна ще останат без съществени изменения. Водните количества ще бъдат под праговете за внимание.

Моделът за водосбора на р. Огоста прогнозира: Прогнозираните водни количества на 09, 10 и 11.11.2022 г. ще са около и под средната многогодишна стойност. Днес (08.11) и през следващите три дни нивата на реките във водосбора ще останат без съществени изменения. Водните количества ще бъдат под прага за внимание.

Моделът за водосбора на р. Искър прогнозира: Прогнозираните водни количества на 09, 10 и 11.11.2022 г. ще са под средната многогодишна стойност. Днес (08.11) и през следващите три дни нивата на реките във водосбора ще останат без съществени изменения. Водните количества ще бъдат под прага за внимание.

Моделът за водосбора на р. Янтра прогнозира: Прогнозираните водни количества на 09, 10 и 11.11.2022 г. ще бъдат около и под средномногогодишните стойности. Днес (08.11) и през следващите три дни речните нива във водосбора ще останат без съществени изменения. Водните количества ще бъдат под праговете за внимание.

Моделът за водосбора на р. Русенски Лом прогнозира: Прогнозираните водни количества във водосбора на р. Черни Лом на 09, 10, 11, 12 и 13.11.2022 г. ще бъдат под средномногогодишните стойности. Днес (08.11) и през следващите 4-5 дни речните нива във водосбора ще останат без съществени изменения. Водните количества ще бъдат под праговете за внимание.

Черноморски басейн: Днес (08.11) и през следващите три дни нивата на наблюдаваните реки в басейна ще останат без съществени изменения. Водните количества ще бъдат под праговете за внимание.

Моделът за водосбора на р. Айтоска прогнозира: Прогнозираните водни количества на 09, 10 и 11.11.2022 г. ще бъдат под средномногогодишните стойности. Днес (08.11) и през следващите три дни речните нива във водосбора ще останат без съществени изменения. Водните количества ще бъдат под праговете за внимание.

Моделът за водосбора на р. Факийска прогнозира: Прогнозираните водни количества на 09, 10, 11, 12 и 13.11.2022 г. ще бъдат под средномногогодишните стойности. Днес (08.11) и през следващите 4-5 дни речните нива във водосбора ще останат без съществени изменения. Водните количества ще бъдат под праговете за внимание.

Източнобеломорски басейн: Днес (08.11) и през следващите три дни нивата на наблюдаваните реки в басейна ще останат без съществени изменения. Водните количества ще бъдат под праговете за внимание.

Системата за ранно предупреждение за водосборите на реките Марица и Тунджа на НИМХ прогнозира:

- Водните нива ще бъдат под праговете за внимание

<u>Прагове за предупреждение</u>			
Нива на тревога:	Жълто - Внимание	Оранжево - Предупреждение	Червено - Тревога

Системата за ранно предупреждение за водосбора на река Арда на НИМХ прогнозира:

- Водните количества ще бъдат под праговете за внимание.

<u>Прагове за предупреждение</u>			
Нива на тревога:	Жълто - Внимание	Оранжево - Предупреждение	Червено - Тревога

Западнобеломорски басейн: Днес (08.11) и през следващите три дни нивата на наблюдаваните реки в басейна ще останат без съществени изменения. Водните количества ще бъдат под праговете за внимание.

В направените прогнози не се отчита работата и ретензионната способност на хидротехническите съоръжения.

РЕКА ДУНАВ

Водни стоежи в българския участък на река Дунав за 8 ноември 2022 г. по данни на Изпълнителна агенция „Проучване и поддържане на река Дунав“:

станция	километър	воден стоеж [cm]	разлика	t вода
		водно количество [m ³ /s]	за 24 ч. [cm]	[°C]
Ново село	833.60	49 Q: 2 459	-1	15.2
Лом	743.30	105 Q: 2 349	-6	15.1
Оряхово	678.00	7 Q: 2 501	-5	15.4
Никопол	597.50	85	-6	15
Свищов	554.30	42 Q: 2 663	-4	14.4
Русе	495.60	18 Q: 2 675	-6	14.5
Силистра	375.50	36 Q: 2 638	+1	14.7