



Министерство на
околната среда и водите

**Ежедневен
бюлетин за
състоянието на
водите**

8 НОЕМВРИ 2023

**Комплексни и
значими
язовири**

Речни нива

Информация за наличните обеми в комплексните и значими язовири, които се следят в МОСВ:

Съгласно приложение №1 към чл. 13, ал. 1, т. 1 от Закона за водите, комплексните и значими язовири са 52 броя.

Сумата от наличните в тях завирени обеми към 08.11.2023 г. е 3865.7 млн. м³, представлява 59.1 % от сумата от общите им обеми, с 0.1 % по-малко от отношението на завирените им обеми спрямо сумата на общите им обеми към 07.11.2023 г.

Според основното им предназначение наличните в тях завирени обеми са както следва:

- питейно-битово водоснабдяване - 71.8 % от общия им обем;
- за резервно питейно-битово водоснабдяване - 30.3 % от общия им обем;
- напояване - 41.5 % от общия им обем;
- енергетика - 67.1 % от общия им обем.

Налични завирени обеми в язовири по приложение 1 на ЗВ с трансгранично влияние:

1. за Каскада „Арда“:

Язовир „Кърджали“ - 302.100 млн. м³, което е 60.76 % от общия му обем;

Язовир „Студен кладенец“ - 225.333 млн. м³, което е 58.11 % от общия му обем;

Язовир „Ивайловград“ - 148.205 млн. м³, което е 94.58 % от общия му обем;

2. за Каскада „Горна Тунджа“:

Язовир „Копринка“ - 46.598 млн. м³, което е 32.77 % от общия му обем;

Язовир „Жребчево“ - 173.020 млн. м³, което е 43.26 % от общия му обем.

БЮЛЕТИН №926 от 08.11.2023 г. към 8 часа

ОБОБЩЕНИ ДАННИ ЗА СЪСТОЯНИЕТО НА ВОДИТЕ В КОМПЛЕКСНИТЕ И ЗНАЧИМИ ЯЗОВИРИ

Сумата от наличните завърени обеми към комплексните и значими язовири е			3865,7	млн.куб.м.	представлява		59,1%	Тенденция	в бр. язовири		
Според основното предназначение на язовирите наличните в тях завърени обеми:			за питейно-битово водоснабдяване		71,8%	от общия им обем;	66,91%	от полезния им обем	↑ - повишаване на обема	13	
			за резервно - ПБВ		30,3%	от общия им обем;	54,56%	от полезния им обем	↓ -понижаване на обема	31	
			за напояване		41,5%	от общия им обем;	34,86%	от полезния им обем	~ - задържане на обема	5	
			за енергетика		67,1%	от общия им обем;	61,54%	от полезния им обем	⌊ -преливане	2	
№	БД	Язовир	Общ обем	Мъртъв/ Санитарен обем	Наличен обем		Наличен полезен обем		Ср. денонощен приток	Ср. денонощен разход	Тенденция
			млн.м ³	млн.м ³	млн.м ³	% от общия обем	млн.м ³	% от полезния обем	м ³ /сек.	м ³ /сек.	
1	БДДР	Искър	655,252	87,200	515,545	78,68%	428,345	75,41%	3,398	6,481	↓
2	БДДР	Бели Искър	15,080	1,400	6,565	43,54%	5,165	37,76%	1,223	0,429	↑
3	БДДР	Среченска бара	15,500	1,000	11,713	75,57%	10,713	73,88%	0,266	0,660	↓
4	БДДР	Христо Смирненски	27,700	4,200	22,207	80,17%	18,007	76,63%	0,048	0,339	↓
5	БДДР	Йовковци	92,179	9,000	79,627	86,38%	70,627	84,91%	0,161	0,760	↓
6	БДЧР	Тича	311,800	40,000	192,178	61,63%	152,178	55,99%	0,071	1,847	↓
7	БДЧР	Камчия	233,550	76,000	162,441	69,55%	86,441	54,87%	0,035	2,500	↓
8	БДЧР	Ясна поляна	32,320	7,550	15,086	46,68%	7,536	30,42%	0,012	0,266	↓

9	БДИБР	Асеновец	28,200	2,000	12,480	44,26%	10,480	40,00%	0,012	0,613	↓
10	БДИБР	Боровица	27,300	4,600	24,386	89,33%	19,786	87,16%	0,031	0,320	↓
11	БДЗБР	Студена	25,200	2,400	17,554	69,66%	15,154	66,46%	0,100	0,532	↓
12	БДЗБР	Дяково	35,400	8,000	24,006	67,81%	16,006	58,42%	0,116	0,288	↓
13	БДЗБР	Калин - за рез.водоснабдяване	1,024	0,100	0,267	26,05%	0,167	18,05%	не се получава ежедневна информация приток и разход		↑
14	БДЗБР	Карагьол - за рез.водоснабдяване	2,252	0,200	1,319	58,55%	1,119	54,51%	не се получава ежедневна информация приток и разход		↑
15	БДДР	Огняново - за рез.водоснабдяване **	31,600	2,500	18,714	59,22%	16,214	55,72%	0,138	0,335	↓
16	БДЧР	Порой	45,200	2,000	4,712	10,42%	2,712	6,28%	0,116	0,000	↑
17	БДЧР	Ахелой	12,350	0,800	2,964	24,00%	2,164	18,74%	0,012	0,000	↑
18	БДДР	Панчарево	6,465	1,500	5,058	78,23%	3,558	71,65%	5,455	6,539	↓
19	БДДР	Ястребино	62,300	3,900	32,367	51,95%	28,467	48,74%	0,127	0,127	~
20	БДДР	Кула	20,250	0,700	8,461	41,78%	7,761	39,70%	0,012	0,046	↓
21	БДДР	Рабиша	43,200	2,400	12,346	28,58%	9,946	24,38%	0,000	0,012	↓
22	БДДР	Огоста	506,000	67,000	241,870	47,80%	174,870	39,83%	0,174	9,028	↓
23	БДДР	Сопот	60,908	1,300	33,900	55,66%	32,600	54,69%	0,579	1,736	↓
24	БДДР	Горни Дъбник	130,000	3,000	45,784	35,22%	42,784	33,69%	0,000	0,602	↓
25	БДДР	Бели Лом	25,500	3,200	7,910	31,02%	4,710	21,12%	0,069	0,069	~
26	БДЧР	Съединение	12,810	1,500	7,795	60,85%	6,295	55,66%	0,035	0,081	↓
27	БДЧР	Георги Трайков (Цонево)	330,000	21,000	133,188	40,36%	112,188	36,31%	0,000	2,627	↓
28	БДИБР	Жребчево	400,000	30,000	173,020	43,26%	143,020	38,65%	1,972	1,972	~
29	БДИБР	Малко Шарково	45,000	3,900	30,086	66,86%	26,186	63,71%	0,012	0,303	↓
30	БДИБР	Домлян	26,074	0,700	1,745	6,69%	1,045	4,12%	0,000	0,046	↓
31	БДИБР	Пясъчник	206,530	3,400	16,398	7,94%	12,998	6,40%	0,502	0,137	↑
32	БДИБР	Тополница	137,108	20,000	36,806	26,84%	16,806	14,35%	1,563	0,556	↑
33	БДИБР	Тракиец	114,000	24,000	63,744	55,92%	39,744	44,16%	0,006	0,208	↓
34	БДЗБР	Пчелина	54,200	34,200	53,950	99,54%	19,750	98,75%	3,681	4,259	↓
35	БДДР	Александър Стамболийски	205,569	20,000	136,275	66,29%	116,275	62,66%	1,045	1,045	~
36	БДДР	Кокаляне	не се получава ежедневна информация								
37	БДИБР	Копринка	142,214	5,410	46,598	32,77%	41,188	30,11%	0,452	1,065	↓

	БДИБР	Белмекен-Чаира	149,536	5,179	106,591	71,28%	101,412	70,25%	0,744	3,960	
38	БДИБР	Белмекен	144,036	3,810	102,908	71,45%	99,098	70,67%			↓
39	БДИБР	Чаира	5,500	1,369	3,684	66,98%	2,315	56,03%			↑
	БДИБР	Баташки водносиллов път									
	БДИБР	Голям Беглик-Широка поляна	86,091	7,242	69,949	81,25%	62,707	79,53%	1,867	4,010	
40	БДИБР	Голям Беглик	62,111	3,942	52,121	83,92%	48,179	82,83%			↓
41	БДИБР	Широка поляна	23,980	3,300	17,828	74,35%	14,528	70,25%			↓
42	БДИБР	Беглика	1,554	0,242	0,913	58,78%	0,671	51,18%	0,137	0,480	↓
43	БДИБР	Тошков Чарк	1,782	0,276	0,952	53,43%	0,676	44,90%	0,421	0,379	↑
44	БДИБР	Батак	310,298	19,950	142,407	45,89%	122,457	42,18%	4,607	3,643	↑
	БДИБР	Каскада Доспат-Въча									
45	БДЗБР	Доспат	449,249	14,907	408,119	90,84%	393,212	90,53%	0,495	0,495	~
46	БДИБР	Цанков камък	110,708	31,200	74,185	67,01%	42,985	54,06%	2,864	4,769	↓
47	БДИБР	Въча	226,120	24,520	158,954	70,30%	134,434	66,68%	7,304	16,926	↓
48	БДИБР	Кричим	20,256	1,730	18,992	93,76%	17,262	93,18%	15,813	14,413	↑
	БДИБР	Каскада Арда									
49	БДИБР	Кърджали	497,236	107,176	302,100	60,76%	194,924	49,97%	2,151	38,401	↓
50	БДИБР	Студен кладенец	387,772	90,667	225,333	58,11%	134,666	45,33%	37,160	28,329	↑
51	БДИБР	Ивайловград	156,702	59,526	148,205	94,58%	88,679	91,26%	26,003	22,601	↑
52	БДИБР	Розов кладенец	20,400	13,268	16,548	81,12%	3,280	45,99%	не се получава ежедневна информация приток и разход		↓

* Данните в таблицата са за състоянието на комплексните и значими язовири по Приложение 1 от Закона за водите към 8 часа на съответния ден.

** С Решение №740 от 15 октомври 2020 г. за осигуряване на дългосрочната стабилност на водоснабдяването на Столична община, Министерски съвет определя „Български ВиК холдинг“ ЕАД, да извърши необходимите действия за осигуряване на възможност за пречистване на питейни води от язовир „Огняново“.

Към момента не са изпълнени изискванията за вписване на язовира в регистъра съгласно изискванията на Закона за здравето и няма разрешително по реда на закона за водите, поради което не се подават води за питейнобитово водоснабдяване. ***

Язовир Панчарево:

Съгласно предоставената справка от НС ЕАД язовир „Панчарево“ прелива с 6,2 м³/сек. Постъпващият приток в язовира на 08.11.2023 г. е 5,455 м³/сек. Размерът на дневния разход и прелялото количество се равняват на 6,539 м³/сек. Наличният обем в язовира е 5,0576 млн. м³, което представлява 78,23% от общия му обем.

Язовир Пчелина:

Съгласно предоставената справка от НС ЕАД язовир „Пчелина“ прелива с 4,211 м³/сек. Постъпващият приток в язовира на 08.11.2023 г. е 3,681 м³/сек. Размерът на дневния разход и прелялото количество се равняват на 4,259 м³/сек. Наличният обем в язовира е 53,95 млн. м³, което представлява 99,54% от общия му обем.

По данни и прогнози на НИМХ

В резултат на валежи, на 08.11 и през нощта срещу 09.11 ще има повишения на речните нива в по-голяма част от басейните, като по-съществени те ще бъдат както следва:

Дунавски басейн:

-На 08.11 и през нощта срещу 09.11, в резултат на валежи, ще има повишения на речните нива в целия басейн. През деня на 09.11 и на 10.11 речните нива в басейна ще се понижават. На 11.11, в резултат на валежи, ще има нови краткотрайни повишения на речните нива в басейна, главно в планинските части от басейна;

Черноморски басейн:

-На 08.11 нивата на наблюдаваните реки ще се понижават или ще останат без съществени изменения. В резултат на валежи, във вечерните часове на 08.11 и през нощта срещу 09.11 ще има повишения на речните нива в басейна. През деня на 09.11 и на 10.11 речните нива ще се понижават, като в резултат на оттичане до края на 09.11 ще има повишения в долните течения на основните реки. В резултат на валежи, в следобедните и вечерни часове на 11.11, са възможни нови краткотрайни повишения на речните нива в басейна;

Източнобеломорски басейн:

-В резултат на валежи, във следобедните и вечерните часове на 08.11 и през нощта срещу 09.11 ще има краткотрайни повишения на речните нива в басейна. По-съществени повишения ще има в рило-родопските и старопланинските притоци на р. Марица и във водосбора на р. Арда. През деня на 09.11 и на 10.11 речните нива ще се понижават, като в резултат на оттичане ще има повишения на 09.11 ще има незначителни речните нива в долното течение на р. Марица;

Западнобеломорски басейн:

-В резултат на валежи, на 08.11 и през нощта срещу 09.11 ще има повишения на речните нива в басейна, по-значителни в горните части от водосбора на р. Струма. На 09 и 10.11 речните нива ще се понижават, като в резултат на оттичане през първия ден ще има повишения на речните нива в долните течения на основните реки. От вечерните часове на 10.11 и на 11.11 ще има нови, краткотрайни повишения на речните нива в басейна.

Водните количества ще бъдат под праговете за внимание.

МЕТЕОРОЛОГИЧЕН БЮЛЕТИН



Анализ на денонощната сума на валежа от 7:30 ч на 7.11.2023 г. до 7:30 ч на 8.11.2023 г., използващ модел ALADIN-BG и данни от наблюдателната мрежа на НИМХ

Метеорологична прогноза за 9 ноември 2023 г.

През нощта валежите от северозапад ще продължат да спират, а облачността ще се разкъсва и намалява, до сутринта и в крайните югоизточни райони. Ще духа слаб, в Дунавската равнина и Източна България умерен запад-северозападен вятър. Минималните температури ще бъдат предимно между 3° и 8°, в София - около 3°.

Утре ще бъде слънчево. В сутрешните часове само на места по долините на Струма и Места, където ще бъде почти тихо, ще има мъгла или ниска облачност. Ще духа слаб западен, в източните райони северозападен вятър, който до вечерта ще се ориентира от изток-югоизток. Максималните температури ще бъдат между 12° и 17°, в София около 12°.

В планините ще бъде слънчево. Ще духа умерен северозападен вятър, който през деня ще отслабне. Максималната температура на височина 1200 метра ще бъде около 9°, на 2000 метра - около 2°.

По Черноморието ще бъде слънчево. Ще духа до умерен северозападен вятър, който през деня ще отслабне и ще се ориентира от север, а привечер от изток-югоизток. Максималните температури ще бъдат между 14°-16°. Температурата на морската вода е от 12° по северното крайбрежие до 18° по южното. Вълнението на морето ще бъде 2-3 бала, но през деня ще отслабва.

Прогноза за времето от 10 до 15 ноември 2023 г.

В петък ще преобладава слънчево време, преди обяд на места в равнините и котловините с мъгла. Постепенно от запад-югозапад облачността ще се увеличава и вплътнява и до полунощ в западните райони ще превали дъжд. В източната половина от страната и в Предбалкана ще духа умерен и временно силен южен вятър и ще се затопля. Сутринта ще е доста хладно, с минимални температури между 1° и 6°; преобладаващите максимални ще бъдат между 12° и 17°. В събота през страната ще премине студен атмосферен фронт. Ще преобладава облачно време и на много места ще има валежи от дъжд, има повишена вероятност на места да са значителни. Вятърът ще се ориентира от запад-северозапад, най-късно в Източна България, където през по-голямата част от деня ще се задържи от югозапад и там максималните температури ще се повишат чувствително до към 22°-23°; в останалата част от страната ще застудее. В неделя валежите навсякъде ще спрат, облачността за кратко ще се разкъса и ще намалее, но до вечерта от запад отново ще се увеличи и вплътни. Ще духа предимно умерен северозападен вятър. Ще се понижат температурите и в Югоизточна България и преобладаващите максимални в страната ще бъдат между 10° и 15°. В началото на следващата седмица ще преобладава облачно време. На много места ще има валежи от дъжд. Условия за значителни количества има в Южна България, докато в Дунавската равнина ще е ветровито и без съществени валежи. Във вторник и сряда ще има променлива облачност, без съществени валежи. Ще духа предимно умерен западен вятър и през втория ден дневните температури ще се повишат.

ПРОГНОЗА ЗА ОЧАКВАНИ КОЛИЧЕСТВА ВАЛЕЖИ

За 8 и 9 ноември 2023 г.: След обяд валежите от запад-северозапад ще обхванат цялата страна. Количества в Западна и Централна България 10-20 mm, локално в планините до 35 mm. В Североизточна 5-15 mm. В югоизточните райони, където ще завали вечерта - до 5 mm.

През нощта от северозапад валежите ще спират, но в Източните Родопи и Югоизточна България, където ще вали, ще са значителни. Количества до 20-25 mm.

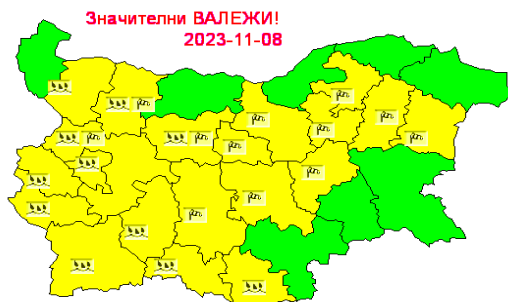
Утре без валежи.

За 10 и 11 ноември 2023 г.: В петък ще бъде почти без валежи. В събота на много места от запад на изток ще има валежи. Количества: 5-15 mm, на отделни места в планинските и югоизточните райони до 25-30 mm.

ПРОГНОЗА ЗА ОПАСНИ И ОСОБЕНО ОПАСНИ МЕТЕОРОЛОГИЧНИ ЯВЛЕНИЯ

За 8 ноември 2023 г. НИМХ обявява жълт код (първа степен на предупреждение) за значителни валежи в Западна България и за силен вятър в Южна и Източна България.

На 9 ноември 2023 г. опасни метеорологични явления не се очакват.



Карта на опасните явления за 8.11.2023 г.



Карта на опасните явления за 9.11.2023 г.

Подробна информация за предупрежденията и опасните метеорологични явления по области и общини може да бъде получена от интерактивната карта на адрес: <https://weather.bg/obshtini/>

Легенда:



Бяло:

Липсваща, недостатъчна, стара или съмнителна информация.



Зелено:

Няма опасни явления.



Жълто:

Времето може да бъде потенциално опасно. Явленията, които са прогнозирани, не са необичайни, но изискват внимание, ако възнамерявате да вършите работа на открито. Следете прогнозите за времето и не поемайте излишен риск.



Оранжево:

Времето е опасно. Прогнозирани са по-рядко случващи се метеорологични явления. Възможни са материални щети и има опасност от наранявания. Бъдете много внимателни и се информирайте подробно и често за метеорологичната обстановка. Съобразявайте се с неизбежните рискове и следвайте всички съвети на компетентните органи.



Червено:

Времето е много опасно. Прогнозирани са изключително интензивни опасни метеорологични явления. Възможни са големи материални щети и нещастни случаи, може да възникне и опасност за живота. Следвайте нарежданията и всички съвети на компетентните органи и бъдете готови да извънредни мерки.

ХИДРОЛОГИЧЕН БЮЛЕТИН

Анализ на хидрологичната обстановка през изминалото денонощие

Анализът е направен на база измерени водни стоежи и изчислени по временни ключови криви водни количества от оперативни автоматични и конвенционални хидрометрични станции на НИМХ:

Дунавски басейн: През изминалото денонощие нивата на наблюдаваните реки в басейна са се понижавали или са останали без съществени изменения. Регистрираните изменения на нивата в средните и долните течения на р. Огоста (-16/+30 см) и р. Искър (-9/+19 см) са в резултат от работата на хидротехнически съоръжения. Отчетените колебания на речните нива в останалата част от басейна са както следва: за водосбора на р. Нишава без изменение; за водосбора на р. Лом от -4 см до +1 см; за водосбора на р. Огоста от -5 см до +5 см; за водосбора на р. Искър от -6 см до +5 см; за водосбора на р. Вит от -3 см до +3 см; за водосбора на р. Осъм от -11 см до +15 см; за водосбора на р. Янтра от -4 см до +3 см; за водосбора на р. Русенски Лом от -2 см до +4 см. Водните количества на реките в басейна са под праговете за средни води и около праговете за ниски води.

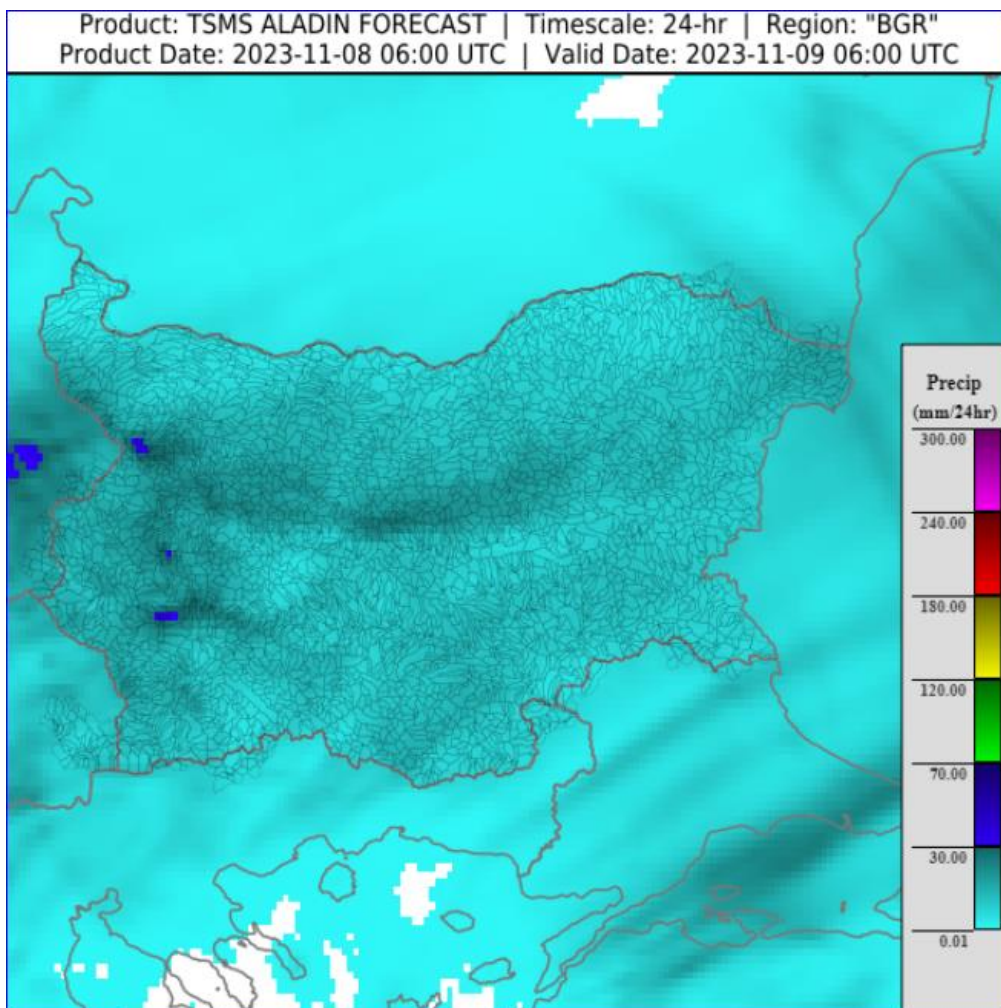
Черноморски басейн: През изминалото денонощие нивата на наблюдаваните реки са останали без съществени изменения или са се понижали. Отчетените колебания на речните нива в басейна са както следва: за водосбора на р. Провадийска от -3 см до +3 см; за водосбора на р. Камчия с до -2 см; за водосбора на р. Айтоска от -1 см до +1 см; за водосбора на р. Факийска - без изменение; за водосбора на р. Ропотамо от -1 см до +1 см; за водосбора на р. Велека с до -1 см. Водните количества на реките в басейна са под праговете за средни води и около праговете за ниски води.

Източнобеломорски басейн: През изминалото денонощие нивата на наблюдаваните реки в басейна са се понижали или са останали без съществени изменения. Регистрираните колебания на р. Въча при гр. Кричим (-33/+33 см) са в резултат на работа на хидротехнически съоръжения. Отчетените изменения на речните нива в останалата част от басейна са както следва: за водосбора на р. Тунджа от -6 см до +5 см; за водосбора на р. Марица от -10 см до +11 см; за водосбора на р. Арда от -14 см до +13 см. Водните количества на реките в по-голямата част от басейна са под праговете за средни води и около праговете за ниски води.

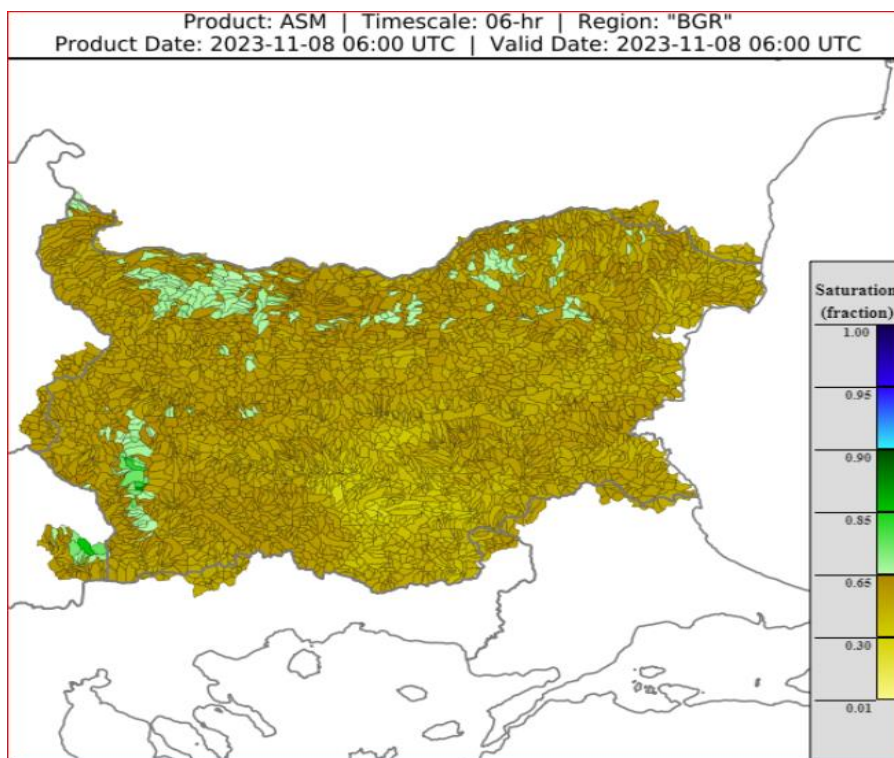
Западнобеломорски басейн: През изминалото денонощие нивата на наблюдаваните реки в басейна са се понижали. Регистрираните колебания на речните нива в останалата част от басейна са както следва: за водосбора на р. Места от -8 см до +4 см; за водосбора на р. Струма от -7 см до +3 см. Водните количества в басейна са под праговете за средни води и около праговете за ниски води.

**ДОПЪЛНИТЕЛНА ПРОГНОЗНА МЕТЕОРОЛОГИЧНА ИНФОРМАЦИЯ,
ИЗПОЛЗВАНА ПРИ ИЗГОТВЯНЕ НА ХИДРОЛОГИЧНАТА ПРОГНОЗА**

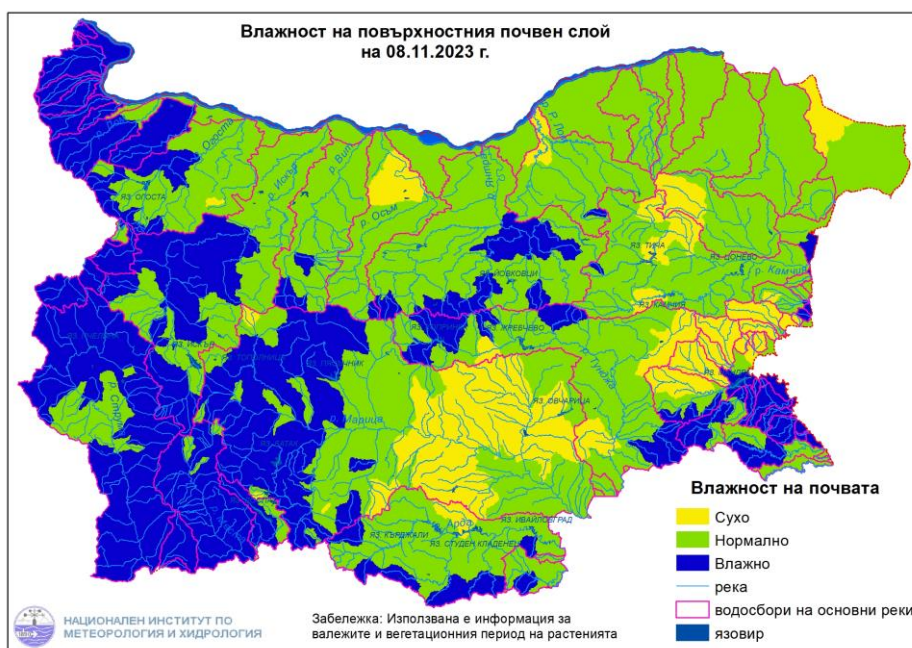
- 24 h прогноза за валежите от модела ALADIN за района на Черно море и Близкия Изток от 08:00 ч. местно време на 08.11.2023 г. до 08:00 ч. местно време на 09.11.2023 г.



- **Влажност на почвата**
- На картата по-долу е представено пространственото разпределение на **средната почвена влага** - насищане с вода на повърхностния (до 30 cm) почвен слой с използване на резултати от модела Sacramento Soil Moisture Accounting Model.



- На картата по-долу е представено пространственото разпределение на средната почвена влага.



ХИДРОЛОГИЧНА ПРОГНОЗА

На основа на метеорологичната прогноза, обработената хидрологична информация и моделираните водни количества от НИМХ:

Дунавски басейн: Днес (08.11) и през нощта срещу 09.11, в резултат на валежи, ще има повишения на речните нива в целия басейн. През деня на 09.11 и на 10.11 речните нива в басейна ще се понижават. На 11.11, в резултат на валежи, ще има нови краткотрайни повишения на речните нива в басейна, главно в планинските части от басейна. Водните количества ще бъдат под праговете за внимание.

Моделът за водосбора на р. Огоста прогнозира: Прогнозираните водни количества на 09, 10 и 11.11.2023 г. ще бъдат около и под средномногогодишните стойности. Днес (08.11), в резултат на валежи, ще има повишения на речните нива във водосбора, по-съществени в планинските райони. На 09.11 и 10.11 речните нива ще се понижават, като в резултат на оттичане през първия ден ще има повишения на речните нива в долното течение на основната река. На 11.11, в резултат на валежи, ще има нови краткотрайни повишения на речните нива, главно в планинските части от водосбора. Водните количества ще бъдат под праговете за внимание.

Моделът за водосбора на р. Искър прогнозира: Прогнозираните водни количества на 09, 10 и 11.11.2023 г. ще бъдат около и над средномногогодишните стойности. Днес (08.11), в резултат на валежи, ще има повишения на речните нива във водосбора, по-значителни във водосбора над гр. Нови Искър, във водосборите на р. Батулийска и р. Малък Искър и в средното и долното течение на основната река. На 09 и 10.11 речните нива във водосбора ще се понижават, като в резултат на оттичане повишение ще има в долното течение на основната река. На 11.11, в резултат на валежи, ще има нови краткотрайни повишения във водосбора. Водните количества ще бъдат под праговете за внимание.

Моделът за водосбора на р. Вит прогнозира: Прогнозираните водни количества на 09, 10 и 11.11.2023 г. ще бъдат около и под средномногогодишните стойности. Днес (08.11) в следобедните и вечерните часове и през нощта срещу 09.11, в резултат на валежи, ще има повишения на речните нива във водосбора. През деня на 09.11 и на 10.11 речните нива ще се понижават. На 11.11, в резултат на валежи, са възможни краткотрайни незначителни повишения на речните нива, главно в планинските части от водосбора. Водните количества ще бъдат под праговете за внимание.

Моделът за водосбора на р. Янтра прогнозира: Прогнозираните водни количества на 09, 10 и 11.11.2023 г. ще бъдат около и над средномногогодишните стойности. Във вечерните часове днес (08.11) и през нощта срещу 09.11, в резултат на валежи, ще има повишения на речните нива във водосбора. През деня на 09.11 и на 10.11 речните нива във водосбора ще се понижават. На 11.11, в резултат на валежи, са възможни незначителни повишения на речните нива във водосбора. Водните количества ще бъдат под праговете за внимание.

Моделът за водосбора на р. Русенски Лом прогнозира: Прогнозираните водни количества във водосбора на 09, 10, 11, 12 и 13.11.2023 г. ще бъдат под средномногогодишните стойности. Днес (08.11) и през следващите пет дни речните нива ще останат без съществени изменения. В резултат на валежи, през нощта срещу 09.11 и в сутрешните часове на 09.11 са възможни незначителни повишения на речните нива във водосбора. В резултат на валежи, в следобедните и вечерни часове на 11.11, са възможни краткотрайни повишения на речните нива, главно във водосбора на р. Бели Лом. Водните количества ще бъдат под праговете за внимание.

Черноморски басейн: Днес (08.11) нивата на наблюдаваните реки ще се понижават или ще останат без съществени изменения. В резултат на валежи, във вечерните часове днес и през нощта срещу 09.11 ще има повишения на речните нива в басейна. През деня на 09.11 и на 10.11 речните нива ще се понижават, като в резултат на оттичане до края на 09.11 ще има повишения в долните течения на основните реки. В резултат на валежи, в следобедните и вечерни часове на 11.11, са възможни нови краткотрайни повишения на речните нива в басейна. Водните количества ще бъдат под праговете за внимание.

Моделът за водосбора на р. Айтоска прогнозира: Прогнозираните водни количества на 09, 10 и 11.11.2023 г. ще бъдат под средномногогодишните стойности. Днес (08.11) речните нива във водосбора ще останат без съществени изменения. В резултат на валежи, през нощта срещу 09.11 и в сутрешните часове на 09.11 ще има повишения на речните нива във водосбора. На 10.11 речните нива ще се понижават. В резултат на валежи, в следобедните и вечерни часове на 11.11, са възможни незначителни повишения на речните нива във водосбора. Водните количества ще бъдат под праговете за внимание.

Моделът за водосбора на р. Факийска прогнозира: Прогнозираните водни количества във водосбора на 09, 10, 11, 12 и 13.11.2023 г. ще бъдат под средномногогодишните стойности. Днес (08.11) речните нива ще се понижават или ще останат без съществени изменения. В резултат на валежи, през нощта срещу 09.11 и в сутрешните часове на 09.11, ще има краткотрайни повишения на речните нива във водосбора. На 10.11 речните нива ще се понижават. В резултат на валежи в следобедните и вечерни часове на 11.11 са възможни нови незначителни повишения на речните нива във водосбора. На 12 и 13.11 речните нива ще се понижават или ще останат без съществени изменения. Водните количества ще бъдат под праговете за внимание.

Източнобеломорски басейн: В резултат на валежи, в следобедните и вечерните часове днес (08.11) и през нощта срещу 09.11, ще има краткотрайни повишения на речните нива в басейна. По-съществени повишения ще има в рило-родопските и старопланинските притоци на р. Марица и във водосбора на р. Арда. През деня на 09.11 и на 10.11 речните нива ще се понижават, като в резултат на оттичане на 09.11 ще има незначителни повишения на речните нива в долното течение на р. Марица. На 11.11 в резултат на валежи са възможни краткотрайни повишения на речните нива в рило-родопските притоци на р. Марица. Водните количества ще бъдат под праговете за внимание.

Системата за ранно предупреждение за водосборите на реките Марица и Тунджа на НИМХ прогнозира:

- Водните нива ще бъдат под праговете за внимание.

Прагове за предупреждение			
Нива на тревога:	Жълто - Внимание	Оранжево - Предупреждение	Червено - Тревога

Системата за ранно предупреждение за водосбора на река Арда на НИМХ прогнозира:

- Водните количества ще бъдат под праговете за внимание.

Прагове за предупреждение			
Нива на тревога:	Жълто - Внимание	Оранжево - Предупреждение	Червено - Тревога

Западнобеломорски басейн: В резултат на валежи, днес (08.11) и през нощта срещу 09.11 ще има повишения на речните нива в басейна, по-значителни в горните части от водосбора на р. Струма. На 09 и 10.11 речните нива ще се понижават, като в резултат на оттичане през първия ден ще има повишения на речните нива в долните течения на основните реки. От вечерните часове на 10.11 и на 11.11 ще има нови, краткотрайни повишения на речните нива в басейна. Водните количества ще бъдат под праговете за внимание.

Моделът за водосбора на р. Струма прогнозира: Прогнозираните водни количества на 09, 10 и 11.11.2023 г. ще бъдат около и над средномногогодишните стойности. Днес (08.11), в резултат на валежи, ще има повишения на речните нива във водосбора. На 09 и 10.11 речните нива ще останат без съществени изменения. Във вечерните часове 10.11 и на 11.11, в резултат на валежи, ще има нови краткотрайни повишения на речните нива във водосбора. Водните количества ще бъдат под праговете за внимание.

В направените прогнози не се отчита работата и ретензионната способност на хидротехническите съоръжения.

РЕКА ДУНАВ

Водни стоежи в българския участък на река Дунав за 8 ноември 2023 г. по данни на Изпълнителна агенция „Проучване и поддържане на река Дунав“:

станция	километър	воден стоеж [cm]	разлика	t вода
		водно количество [m ³ /s]	за 24 ч. [cm]	[°C]
Ново село	833.60	281 Q: 5 079	+14	15.3
Лом	743.30	336 Q: 4 979	+31	15.7
Оряхово	678.00	205 Q: 4 946	+23	16.6
Никопол	597.50	251	+12	15.8
Свищов	554.30	208 Q: 4 673	+11	15.4
Русе	495.60	188 Q: 4 547	+9	15.5
Силистра	375.50	170 Q: 4 211	+8	15.7