



Министерство на
околната среда и водите

**Ежедневен
бюлетин за
състоянието на
водите**

8 ДЕКЕМВРИ 2022

**Комплексни и
значими
язовири**

Речни нива

Информация за наличните обеми в комплексните и значими язовири, които се следят в МОСВ:

Съгласно приложение №1 към чл. 13, ал. 1, т. 1 от Закона за водите, комплексните и значими язовири са 52 броя.

Сумата от наличните в тях завирени обеми към 08.12.2022 г. е 3861.5 млн. м³, представлява 58.5 % от сумата от общите им обеми, колкото е било отношението на завирените им обеми спрямо сумата на общите им обеми към 07.12.2022 г.

Според основното им предназначение наличните в тях завирени обеми са както следва:

- питейно-битово водоснабдяване - 77.2 % от общия им обем;
- за резервно питейно-битово водоснабдяване - 55.2 % от общия им обем;
- напояване - 41.6 % от общия им обем;
- енергетика - 62.0 % от общия им обем.

Налични завирени обеми в язовири по приложение 1 на ЗВ с трансгранично влияние:

1. за Каскада „Арда“:

Язовир „Кърджали“ - 249.177 млн. м³, което е 50.11 % от общия му обем;

Язовир „Студен кладенец“ - 274.900 млн. м³, което е 70.89 % от общия му обем;

Язовир „Ивайловград“ - 139.536 млн. м³, което е 89.05 % от общия му обем;

2. за Каскада „Горна Тунджа“:

Язовир „Копринка“ - 20.415 млн. м³, което е 14.36 % от общия му обем;

Язовир „Жребчево“ - 149.575 млн. м³, което е 37.39 % от общия му обем

БЮЛЕТИН №699 от 08.12.2022 г. към 8 часа

ОБОБЩЕНИ ДАННИ ЗА СЪСТОЯНИЕТО НА ВОДИТЕ В КОМПЛЕКСНИТЕ И ЗНАЧИМИ ЯЗОВИРИ

Сумата от наличните завирени обеми към комплексните и значими язовири е			3861,5	млн.куб.м.	представлява		58,5%	Тенденция	в бр. язовири		
Според основното предназначение на язовирите наличните в тях завирени обеми:			за питейно-битово водоснабдяване		77,2%	от общия им обем;	72,74%	от полезния им обем	↑ - повишаване на обема	18	
			за резервно - ПБВ		55,2%	от общия им обем;	51,30%	от полезния им обем	↓ -понижаване на обема	21	
			за напояване		41,6%	от общия им обем;	35,07%	от полезния им обем	~ - задържане на обема	10	
			за енергетика		62,0%	от общия им обем;	55,57%	от полезния им обем	∩ -преливане	2	
№	БД	Язовир	Общ обем	Мъртъв/ Санитарен обем	Наличен обем		Наличен полезен обем		Ср. денонощен приток	Ср. денонощен разход	Тенденция
			млн.м ³	млн.м ³	млн.м ³	% от общия обем	млн.м ³	% от полезния обем	м ³ /сек.	м ³ /сек.	
1	БДДР	Искър	655,252	87,200	519,013	79,21%	431,813	76,02%	5,970	9,062	↓
2	БДДР	Бели Искър	15,080	1,400	9,872	65,46%	8,472	61,93%	0,568	0,488	↑
3	БДДР	Среченска бара	15,500	1,000	15,190	98,00%	14,190	97,86%	0,498	0,498	~
4	БДДР	Христо Смирненски	27,700	4,200	18,345	66,23%	14,145	60,19%	0,071	0,305	↓
5	БДДР	Йовковци	92,179	9,000	80,250	87,06%	71,250	85,66%	0,104	0,699	↓
6	БДЧР	Тича	311,800	40,000	225,030	72,17%	185,030	68,08%	0,077	1,785	↓
7	БДЧР	Камчия	233,550	76,000	184,854	79,15%	108,854	69,09%	0,504	2,298	↓
8	БДЧР	Ясна поляна	32,320	7,550	18,157	56,18%	10,607	42,82%	1,157	0,104	↑

9	БДИБР	Асеновец	28,200	2,000	14,613	51,82%	12,613	48,14%	0,266	0,648	↓
10	БДИБР	Боровица	27,300	4,600	24,231	88,76%	19,631	86,48%	0,260	0,260	~
11	БДЗБР	Студена	25,200	2,400	20,108	79,79%	17,708	77,67%	0,401	0,718	↓
12	БДЗБР	Дяково	35,400	8,000	27,425	77,47%	19,425	70,90%	0,046	0,403	↓
13	БДЗБР	Калин - за рез.водоснабдяване	1,024	0,100	0,279	27,22%	0,179	19,34%	не се получава ежедневна информация приток и разход		↓
14	БДЗБР	Карагьол - за рез.водоснабдяване	2,252	0,200	1,798	79,82%	1,598	77,85%			~
15	БДДР	Огняново - за рез.водоснабдяване **	31,600	2,500	17,178	54,36%	14,678	50,44%	0,185	0,335	↓
16	БДДР	Панчарево	6,465	1,500	5,202	80,46%	3,702	74,55%	8,659	8,159	↓
17	БДДР	Ястребино	62,300	3,900	34,006	54,58%	30,106	51,55%	0,081	0,081	~
18	БДДР	Кула	20,250	0,700	7,380	36,44%	6,680	34,17%	0,116	0,116	~
19	БДДР	Рабиша	43,200	2,400	12,506	28,95%	10,106	24,77%	0,000	0,012	↓
20	БДДР	Огоста	506,000	67,000	215,860	42,66%	148,860	33,91%	0,579	4,630	↓
21	БДДР	Сопот	60,908	1,300	26,700	43,84%	25,400	42,61%	0,567	0,278	↑
22	БДДР	Горни Дъбник	130,000	3,000	47,888	36,84%	44,888	35,34%	0,949	0,347	↑
23	БДДР	Бели Лом	25,500	3,200	8,592	33,69%	5,392	24,18%	0,058	0,058	~
24	БДЧР	Съединение	12,810	1,500	8,232	64,26%	6,732	59,52%	0,069	0,069	~
25	БДЧР	Георги Трайков (Цонево)	330,000	21,000	176,673	53,54%	155,673	50,38%	0,206	1,723	↓
26	БДЧР	Порой	45,200	2,000	5,128	11,35%	3,128	7,24%	0,185	0,000	↑
27	БДЧР	Ахелой	12,350	0,800	2,964	24,00%	2,164	18,74%	0,058	0,000	↑
28	БДИБР	Жребчево	400,000	30,000	149,575	37,39%	119,575	32,32%	1,574	1,574	~
29	БДИБР	Малко Шарково	45,000	3,900	32,974	73,28%	29,074	70,74%	0,739	0,126	↑
30	БДИБР	Домлян	26,074	0,700	6,842	26,24%	6,142	24,21%	0,335	0,083	↑
31	БДИБР	Пясъчник	206,530	3,400	35,050	16,97%	31,650	15,58%	0,785	0,207	↑
32	БДИБР	Тополница	137,108	20,000	37,078	27,04%	17,078	14,58%	1,620	0,556	↑
33	БДИБР	Тракиец	114,000	24,000	64,034	56,17%	40,034	44,48%	0,012	0,116	↓
34	БДЗБР	Пчелина	54,200	34,200	53,950	99,54%	19,750	98,75%	4,259	4,259	↓
35	БДДР	Александър Стамболийски	205,569	20,000	115,617	56,24%	95,617	51,53%	2,277	12,790	↓
36	БДДР	Кокаляне	не се получава ежедневна информация								
37	БДИБР	Копринка	142,214	5,410	20,415	14,36%	15,005	10,97%	1,784	1,123	↑

	БДИБР	Белмекен-Чаира	149,536	5,179	94,913	63,47%	89,734	62,16%	3,001	0,246	
38	БДИБР	Белмекен	144,036	3,810	94,320	65,48%	90,510	64,55%			↑
39	БДИБР	Чаира	5,500	1,369	0,593	10,79%	0,000	0,00%			~
	БДИБР	Баташки водносиллов път									
	БДИБР	Голям Беглик-Широка поляна	86,091	7,242	43,438	50,46%	36,196	45,90%	1,391	1,372	
40	БДИБР	Голям Беглик	62,111	3,942	36,888	59,39%	32,946	56,64%			↑
41	БДИБР	Широка поляна	23,980	3,300	6,550	27,31%	3,250	15,72%			↓
42	БДИБР	Беглика	1,554	0,242	1,020	65,61%	0,778	59,27%	0,117	0,003	↑
43	БДИБР	Тошков Чарк	1,782	0,276	0,692	38,86%	0,416	27,65%	0,218	0,502	↓
44	БДИБР	Батак	310,298	19,950	176,288	56,81%	156,338	53,85%	2,396	4,403	↓
	БДИБР	Каскада Доспат-Въча									
45	БДЗБР	Доспат	449,249	14,907	326,506	72,68%	311,599	71,74%	0,894	5,479	↓
46	БДИБР	Цанков камък	110,708	31,200	87,030	78,61%	55,830	70,22%	9,326	8,393	↑
47	БДИБР	Въча	226,120	24,520	147,837	65,38%	123,317	61,17%	11,621	10,319	↑
48	БДИБР	Кричим	20,256	1,730	19,330	95,43%	17,600	95,00%	10,706	9,206	↑
	БДИБР	Каскада Арда									
49	БДИБР	Кърджали	497,236	107,176	249,177	50,11%	142,001	36,40%	9,716	15,027	↓
50	БДИБР	Студен кладенец	387,772	90,667	274,900	70,89%	184,233	62,01%	17,731	20,425	↓
51	БДИБР	Ивайловград	156,702	59,526	139,536	89,05%	80,010	82,34%	21,168	12,979	↑
52	БДИБР	Розов кладенец	20,400	13,268	18,384	90,12%	5,116	71,73%	не се получава ежедневна информация приток и разход		~

* Данните в таблицата са за състоянието на комплексните и значими язовири по Приложение 1 от Закона за водите към 8 часа на съответния ден.

** С Решение №740 от 15 октомври 2020 г. за осигуряване на дългосрочната стабилност на водоснабдяването на Столична община, Министерски съвет определя „Български ВиК холдинг“ ЕАД, да извърши необходимите действия за осигуряване на възможност за пречистване на питейни води от язовир „Огняново“.

Към момента не са изпълнени изискванията за вписване на язовира в регистъра съгласно изискванията на Закона за здравето и няма разрешително по реда на закона за водите, поради което не се подават води за питейнобитово водоснабдяване.

Язовир Панчарево:

Съгласно предоставената справка от НС ЕАД язовир „Панчарево“ прелива с 7,75 м³/ сек. Постъпващият приток в язовира на 08.12.2022 г. е 8,659 м³/ сек. Размерът на дневния разход и прелялото количество се равняват на 8,159 м³/ сек. Наличният обем в язовира е 5,2016 млн. м³, което представлява 80,46% от общия му обем.

Язовир Пчелина:

Съгласно предоставената справка от НС ЕАД язовир „Пчелина“ прелива с 4,211 м³/ сек. Постъпващият приток в язовира на 08.12.2022 г. е 4,259 м³/ сек. Размерът на дневния разход и прелялото количество се равняват на 4,259 м³/ сек. Наличният обем в язовира е 53,95 млн. м³, което представлява 99,54% от общия му обем.

По данни и прогнози на НИМХ

На 08.12 и през следващите два дни речните нива ще останат без съществени изменения. В резултат на валежи се очакват повишения на речните нива:

- на 08.12 вечерта и през нощта срещу 09.12 ще има краткотрайни повишения в реките западно от р. Искър и в долните части от водосборите на р. Искър и р. Вит. От вечерта на 10 и на 11.12 ще има повишения на речните нива в целия Дунавски басейн. По-значителни във водосборите на реките западно от р. Вит, а през деня на 11.12 в планинските части от водосбора на р. Янтра;

- на 11.12 ще има повишения на речните нива в Черноморски басейн, по-значителни във водосбора на р. Камчия;

- от вечерните часове на 10 и на 11.12 ще има повишения в Източнобеломорски басейн. По-значителни в средните части от водосбора на р. Тунджа, горните и средни части от водосборите на р. Марица (рило-родопските притоци), р. Арда и притоците р. Върбица и р. Крумовица (р. Арда);

- от вечерните часове на 10 и на 11.12, ще има повишения в целия Западнобеломорски басейн. По-съществени в средните и долни части от водосбора на р. Струма и в целите водосбори на р. Места и р. Доспатска.

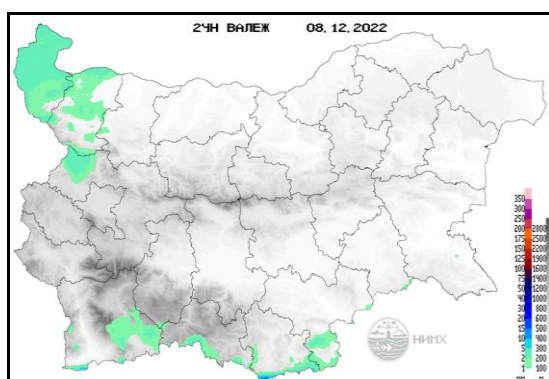
В резултат на интензивни валежи комбинирани със снеготопене (местата със снежна покривка) има опасност от възникване на поройни наводнения както следва:

- през нощта на 10 срещу 11.12.2022 г. във водосборите на р. Ябланица (по основната река), р. Габерска (по основната река), р. Нишава (р. Гинска), р. Лом (р. Нечинска бара, р. Стакевска, р. Чупренска, р. Краставичка, по основната река), р. Цибрица (р. Цибър, по основната река), р. Огоста (р. Скът, р. Бързина, р. Бързица, р. Рибене, р. Превалска, р. Ботуня, р. Въртешница, р. Шугавица, р. Дългоделска, р. Лопушанска, р. Бързия, р. Берковска, р. Златица, по основната река, р. Мартиновска), р. Искър (р. Искрецка, р. Блато, р. Сливнишка, р. Костинбродска, р. Банкенска), р. Дунав (в участъка между водосборите на реките Скомля и Огоста);

- през нощта на 10 срещу 11.12.2022 г. във водосборите на р. Марица (р. Саръяр, р. Девинска, р. Катранджи, р. Крива (Черно дере), р. Чаирдере, р. Тенесдере, р. Триградска, р. Голяма, р. Въча), р. Арда (р. Есенишка, р. Черешовска, по основната река, р. Бориковска);

- през нощта на 10 срещу 11.12.2022 г. във водосборите на **р. Доспат** (р. Караджадере, р. Осиковска, р. Жижовска, по основната река), **р. Места** (р. Софан, р. Леевещица, р. Даутица, р. Черна Места, р. Бяла Места, р. Торишка, р. Вотрачка, р. Белишка, р. Грамадна, р. Бъндерица, р. Демяница, р. Исток, р. Вищерица, р. Канина, р. Добринишка, р. Граднишка, р. Безбожка, р. Ретиже, р. Лъкенска, р. Бистрица, р. Каменица, р. Костена, р. Корнишка, р. Туфча, р. Дъбнишка, р. Неврокопска, р. Мътница, по основната река, р. Честна), **р. Пиринска Бистрица** (р. Калиманска река, р. Бистрица Пиринска), **р. Струма** (р. Конска, р. Брезнишка, р. Мещичка, р. Треклянска, р. Явор, р. Светля, р. Елешница, р. Илийна, р. Бистрица (Благоевградска), р. Влахинска, р. Бистрица (Санданска), р. Цапаревска, р. Лебница, р. Мелнишка, р. Струмешница, р. Градешница, р. Петричка, по основната река в долното течение).

МЕТЕОРОЛОГИЧЕН БЮЛЕТИН



Анализ на денонощната сума на валежа от 07:30 ч. на 07.12.2022 г. до 07:30 ч. на 08.12.2022 г., използващ модел ALADIN и данни от наблюдателната мрежа на НИМХ.

Метеорологична прогноза за 9 декември 2022 г.

През нощта ще бъде предимно облачно и мъгливо и на места ще превали слаб дъжд. В Източна България ще духа слаб до умерен югозападен вятър. Минималните температури ще бъдат между 4° и 9°, в София 3°-4°.

Утре ще има значителна облачност, над източната половина от страната предимно висока. Преди обяд на много места в низините ще има мъгла. Ще бъде почти без валежи. Ще духа слаб до умерен юг-югозападен вятър, в Дунавската равнина - слаб от изток. Сравнително топло време с максимални температури между 11° и 19°, в западната половина на Дунавската равнина малко по-ниски, в София около 13°.

Над Черноморието ще преобладава слънчево време с разкъсана висока облачност. Преди обяд на места ще има намалена видимост. Ще духа до умерен юг-югозападен вятър. Максималните температури ще бъдат между 13° и 16°, температурата на морската вода е 10°-12°. Вълнението на морето ще бъде 2-3 бала.

В планините ще има разкъсана висока облачност. Значителна ще е над масивите от Западна България, но ще бъде почти без валеж. Ще духа умерен и силен запад-югозападен вятър. Максималната температура на 1200 метра ще бъде около 9°, на 2000 метра - около 3°.

Прогноза за времето от 10 до 15 декември 2022 г.

През следващите дни, с преминаване на средиземноморски циклон, синоптичната обстановка в страната ще се усложни. През нощта срещу събота на отделни места в Западна и Южна България ще превали слаб дъжд. В събота ще се задържи предимно облачно. Вятърът ще е слаб, в източните райони умерен от юг и с него температурите ще се повишат още, минималните ще са предимно между 7° и 12°, а максималните от 10°-12° в Западна до 18°-20° на места в Източна България. След временно спиране, привечер от югозапад отново ще завали. През нощта срещу неделя валежите ще обхванат цялата страна, до сутринта в Рило-Родопската област, а в неделя на повече места в страната ще са временно интензивни и значителни по количество. Ще има и гръмотевични бури. Вятърът ще остане от юг, в Източна България и районите, разположени северно от планините ще е силен и бурен. Ще е все още сравнително топло с минимални температури в по-голямата част от страната около 10° и максимални - около 15°. През нощта срещу понеделник и в понеделник от северозапад ще нахлува студен въздух, температурите бързо и значително ще се понижат. Ще се задържи със значителна облачност, а валежите ще отслабнат, временно и ще спират. Със застудяването в

Предбалкана и високите полета в Западна България дъждът ще премине в сняг, ще се образува и тънка снежна покривка. В южните и източните райони ще продължи да превалява дъжд. Ще бъде ветровито, с умерен, в Дунавската равнина и Горнотракийската низина силен северозападен вятър. Във вторник ще има променлива, често значителна облачност, на отделни места ще превали слаб сняг. Вятърът ще отслабне. В сряда с ориентиране на вятъра от югозапад ще започне повишение на температурите. След временно намаление, от югозапад облачността отново ще се увеличи и ще започнат валежи от сняг. В четвъртък затоплянето ще продължи, на повече места в страната ще има валежи, предимно от дъжд. Ще има и условия за поледици.

ПРОГНОЗА ЗА ОЧАКВАНИ КОЛИЧЕСТВА ВАЛЕЖИ

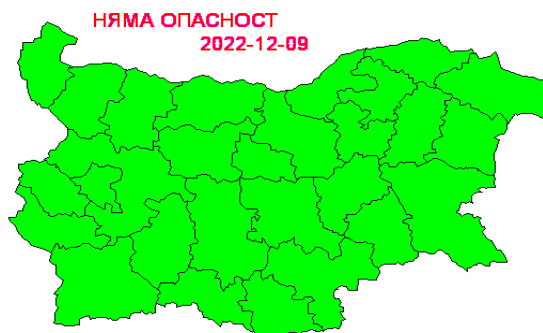
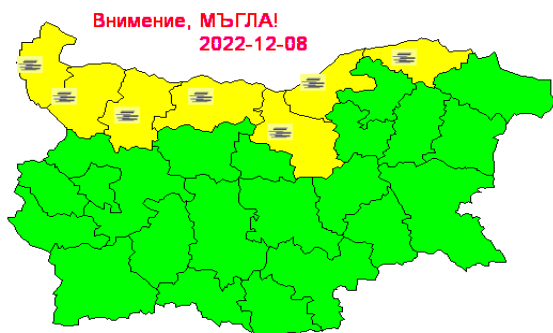
За 8 и 9 декември 2022 г.: Днес през деня ще е почти без валеж. Вечерта ще превали слаб дъжд в северозападните райони, а през нощта на отделни места и в останалата част от страната. Количества до 2-3 mm. Утре през деня ще бъде почти без валеж.

За 10 и 11 декември 2022 г.: През нощта срещу събота на отделни места в Западна и Южна България ще превали слаб дъжд с количества до 1-2 mm, привечер и през нощта срещу неделя от югозапад ще започнат нови валежи от дъжд, които в неделя ще обхванат цялата страна. До сутринта в неделя в Рило-Родопската област, а в неделя през деня на повече места в страната ще са временно интензивни, значителни по количество, възможни са и гръмотевични бури. Количества: в по-голямата част от страната 10-25 mm. На места, главно в планинските райони в 20-50 mm, а в Рило-Родопската област в отделни райони е възможно и над 60-70 mm.

ПРОГНОЗА ЗА ОПАСНИ И ОСОБЕНО ОПАСНИ МЕТЕОРОЛОГИЧНИ ЯВЛЕНИЯ

За 8 декември 2022 г. НИМХ издава предупреждение от първа степен (жълт код) за задържаща се през по-голямата част от денонощието мъгла в 7 (седем) области покрай река Дунав.

На 9 декември 2022 г. не се очакват опасни метеорологични явления.



Карта на опасните явления за 08.12.2022 г. Карта на опасните явления за 09.12.2022 г.

Подробна информация за предупрежденията и опасните метеорологични явления по области може да бъде получена от интерактивната карта на адрес: <http://weather.bg/0index.php?koiFail=RM01opasni1&nd=0&lng=0>

Легенда:



Бяло:

Липсваща, недостатъчна, стара или съмнителна информация.



Зелено:

Няма опасни явления.



Жълто:

Времето може да бъде потенциално опасно. Явленията, които са прогнозирани, не са необичайни, но изискват внимание, ако възнамерявате да вършите работа на открито. Следете прогнозите за времето и не поемайте излишен риск.



Оранжево:

Времето е опасно. Прогнозирани са по-рядко случващи се метеорологични явления. Възможни са материални щети и има опасност от наранявания. Бъдете много внимателни и се информирайте подробно и често за метеорологичната обстановка. Съобразявайте се с неизбежните рискове и следвайте всички съвети на компетентните органи.



Червено:

Времето е много опасно. Прогнозирани са изключително интензивни опасни метеорологични явления. Възможни са големи материални щети и нещастни случаи, може да възникне и опасност за живота. Следвайте нарежданията и всички съвети на компетентните органи и бъдете готови да извънредни мерки.

ХИДРОЛОГИЧЕН БЮЛЕТИН

Анализ на хидрологичната обстановка през изминалото денонощие

Анализът е направен на база измерени водни стоежи и изчислени по временни ключови криви водни количества от оперативни автоматични и конвенционални хидрометрични станции на НИМХ:

Дунавски басейн: През изминалото денонощие речните нива в басейна са останали без съществени изменения. Регистрираните колебания на нивата в средното и долно течение на р. Искър (-29/+20 см) са в резултат от работата на хидротехнически съоръжения. Отчетените изменения на речните нива в останалата част от басейна са както следва: за водосбора на р. Нишава от -3 см до +5 см; за водосбора на р. Лом от -2 см до +4 см; за водосбора на р. Огоста от -3 см до +7 см; за водосбора на р. Искър от -7 см до +8 см; за водосбора на р. Вит от -4 см до +5 см; за водосбора на р. Осъм от -4 см до +3 см; за водосбора на р. Янтра от -2 см до +7 см; за водосбора на р. Русенски Лом от -7 см до +2 см. Водните количества на реките в басейна са около и под праговете за средни води и около праговете за ниски води.

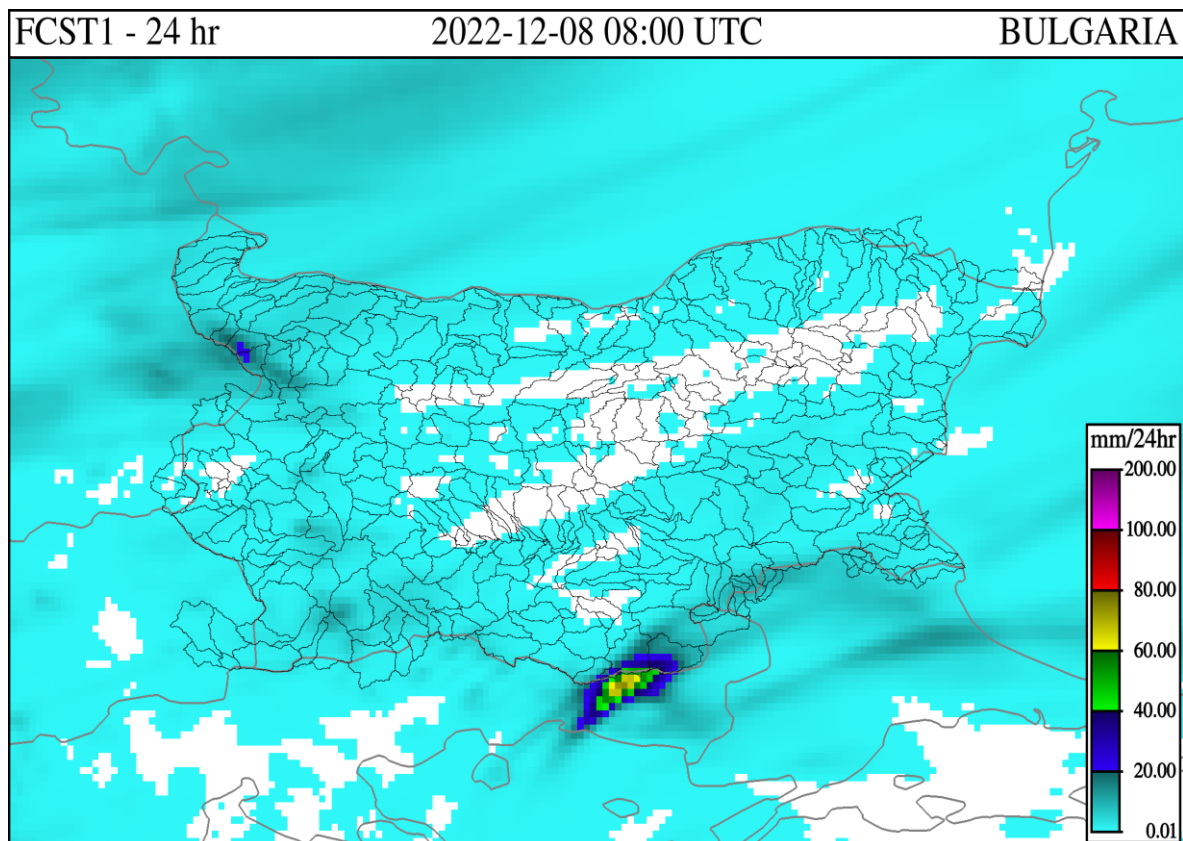
Черноморски басейн: През изминалото денонощие речните нива са останали без съществени изменения. Отчетените колебания на речните нива в басейна са както следва: за водосбора на р. Провадийска от -4 см до +6 см; за водосбора на р. Камчия от -4 см до +5 см; за водосбора на река Айтоска от -1 см до +1 см, за водосбора на река Факийска до +8 см; за водосбора на река Ропотамо - без изменения; за водосбора на р. Велека от -5 см до +2 см. Водните количества на реките в басейна са около и под праговете за средни води и около праговете за ниски води.

Източнобеломорски басейн: През изминалото денонощие нивата в басейна са останали без съществени изменения или са се понижали. Регистрираните колебания на водните нива на реките Тъжа при ВЕЦ Тъжа (-25/+29 см) и Въча при гр. Девин (-91/+91 см) са в резултат от работата на хидротехнически съоръжения. Отчетените изменения на речните нива в останалата част от басейна са както следва: за водосбора на р. Тунджа от -4 см до +4 см; за водосбора на р. Марица от -17 см до +10 см; за водосбора на р. Арда от -4 см до +6 см. Водните количества на реките в басейна са около и под праговете за средни води.

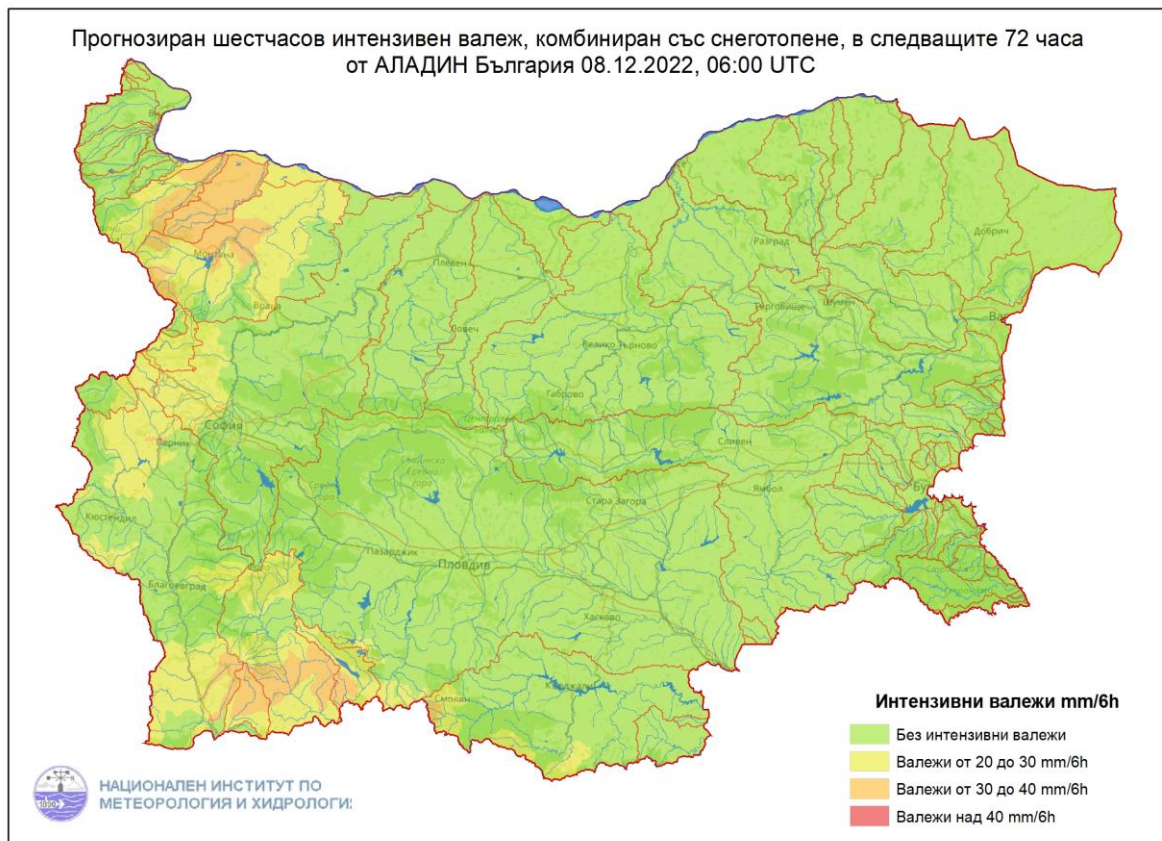
Западнобеломорски басейн: През изминалото денонощие нивата на реките в басейна са останали без съществени изменения. Отчетените колебания на речните нива са както следва: за водосбора на р. Места от -5 см до +4 см; за водосбора на р. Струма от -6 см до +4 см. Водните количества на реките в басейна са под праговете за средни води и около праговете за ниски води.

**ДОПЪЛНИТЕЛНА ПРОГНОЗНА МЕТЕОРОЛОГИЧНА ИНФОРМАЦИЯ,
ИЗПОЛЗВАНА ПРИ ИЗГОТВЯНЕ НА ХИДРОЛОГИЧНАТА ПРОГНОЗА**

- 24 h прогноза за валежите от модела ALADIN за района на Черно море и Близкия Изток от 08:00 ч. местно време на 08.12.2022 г. до 08:00 ч. местно време на 09.12.2022 г.



- Карти за прогнозиран интензивни валежи, комбинирани със снеготопене в следващите 72 ч от АЛАДИН-България - (изход от модела, стартиран в 06:00 UTC, 08.12.2022 г.).



Дунавски басейн:

- През нощта на 10 срещу 11.12.2022 г. във водосборите на:
- р. Ябланица (по основната река);
- р. Габерска (по основната река);
- р. Нишава (р. Гинска);
- р. Височка /Сребърна/ (р. Камарска, р. Средна, р. Куратска, по основната река);
- р. Лом (р. Нечинска бара, р. Стакевска, р. Чупренска, р. Краставичка, р. Лява, по основната река);
- р. Цибрица (р. Цибър, по основната река);
- р. Огоста (р. Скът, р. Бързина, р. Бързица, р. Рибене, р. Превалска, р. Ботуня, р. Въртешница, р. Шугавица, р. Дългоделска, р. Лопушанска, р. Слатинска, р. Бързия, р. Берковска, р. Златица, по основната река, р. Мартиновска);

- **р. Искър** (р. Искрецка, р. Блато, р. Сливнишка, р. Костинбродска, р. Банкенска);
- **р. Дунав** (в участъка между водосборите на реките Скомля и Огоста).

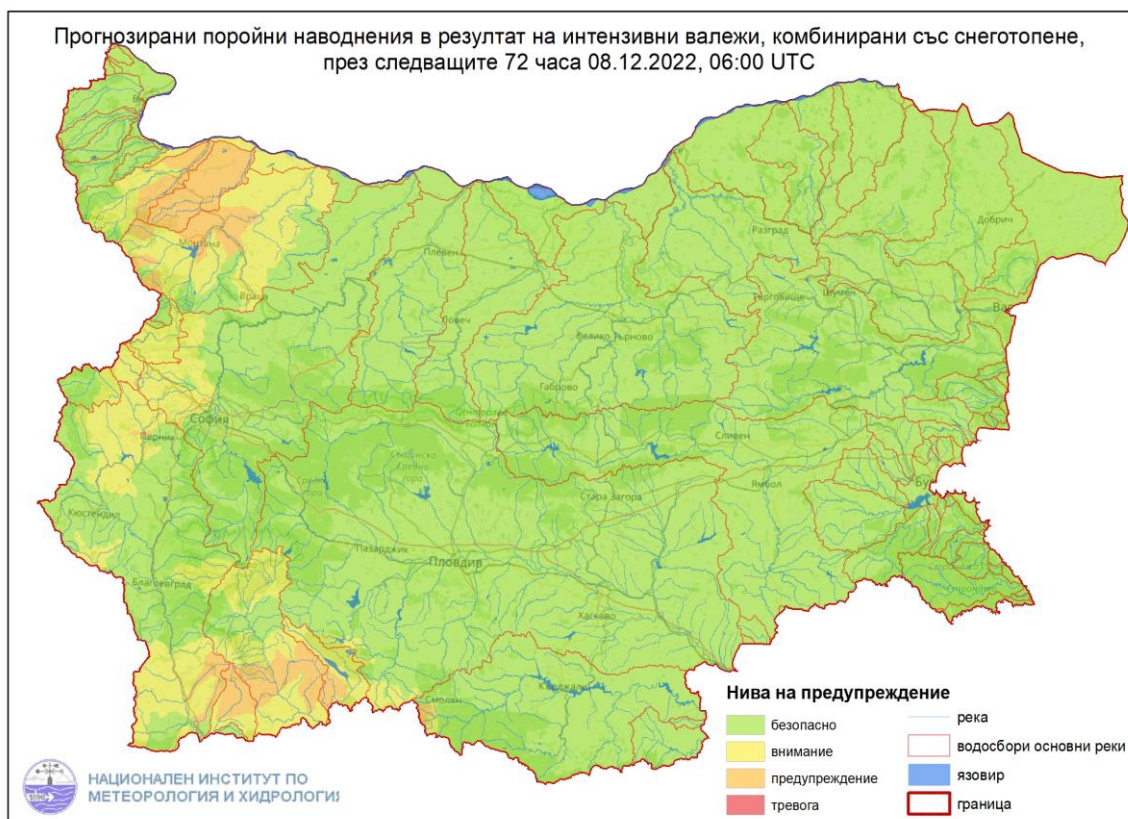
Източнобеломорски басейн:

- През нощта на 10 срещу 11.12.2022 г. във водосборите на:
- **р. Марица** (р. Саръяр, р. Девинска, р. Катранджи, р. Крива (Черно дере), р. Чаирдере, р. Тенесдере, р. Триградска, р. Голяма, р. Въча);
- **р. Арда** (р. Черна река, р. Къзалач, р. Върбица, р. Есенишка, р. Черешовска, р. Текирска, по основната река, р. Бориковска).

Западнобеломорски басейн:

- През нощта на 10 срещу 11.12.2022 г. във водосборите на:
- **р. Доспат** (р. Караджадере, р. Осиковска, р. Жижовска, по основната река);
- **р. Места** (р. Софан, р. Леевещица, р. Даутица, р. Черна Места, р. Бяла Места, р. Торишка, р. Вотрачка, р. Белишка, р. Грамадна, р. Бъндерица, р. Демяница, р. Исток, р. Вищерица, р. Канина, р. Добринишка, р. Граднишка, р. Безбожка, р. Ретиже, р. Лъкенска, р. Бистрица, р. Каменица, р. Костена, р. Корнишка, р. Туфча, р. Дъбнишка, р. Неврокопска, р. Мътница, по основната река, р. Честна);
- **р. Пиринска Бистрица** (р. Калиманска река, р. Бистрица Пиринска);
- **р. Струма** (р. Конска, р. Брезнишка, р. Мещичка, р. Треклянска, р. Явор, р. Светля, р. Ломничка, р. Елешница, р. Църна, р. Илийна, р. Бистрица (Благоевградска), р. Влахинска, р. Бистрица (Санданска), р. Цапаревска, р. Лебница, р. Мелнишка, р. Струмешница, р. Градешница, р. Петричка, по основната река в долното течение).

- Карта с прогнозиран поройни наводнения в резултат на интензивни валежи комбинирани със снеготопене през следващите 72 часа.



Дунавски басейн:

- През нощта на 10 срещу 11.12.2022 г. във водосборите на:
- р. Ябланица (по основната река);
- р. Габерска (по основната река);
- р. Нишава (р. Гинска);
- р. Лом (р. Нечинска бара, р. Стакевска, р. Чупренска, р. Краставичка, по основната река);
- р. Цибрица (р. Цибър, по основната река);
- р. Огоста (р. Скът, р. Бързина, р. Бързица, р. Рибене, р. Превалска, р. Ботуня, р. Въртешница, р. Шугавица, р. Дългоделска, р. Лопушанска, р. Бързия, р. Берковска, р. Златица, по основната река, р. Мартиновска);
- р. Искър (р. Искрецка, р. Блато, р. Сливнишка, р. Костинбродска, р. Банкенска);
- р. Дунав (в участъка между водосборите на реките Скомля и Огоста).

Източнобеломорски басейн:

- През нощта на 10 срещу 11.12.2022 г. във водосборите на:
- р. Марица (р. Саръяр, р. Девинска, р. Катранджи, р. Крива (Черно дере), р. Чаирдере, р. Тенесдере, р. Триградска, р. Голяма, р. Въча);

- р. Арда (р. Есенишка, р. Черешовска, по основната река, р. Бориковска).

Западнобеломорски басейн:

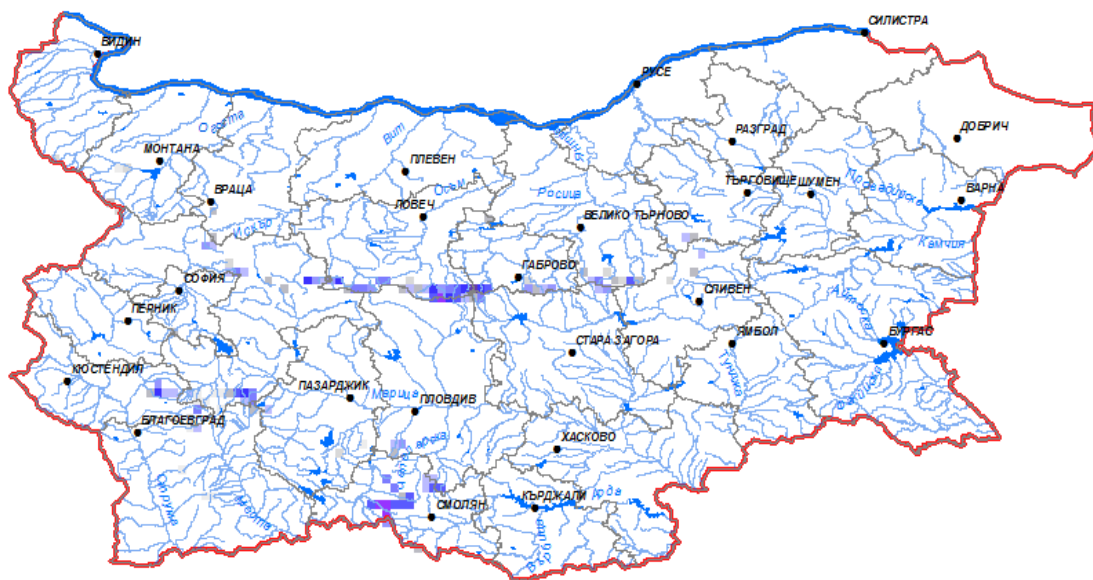
- През нощта на 10 срещу 11.12.2022 г. във водосборите на:
- р. Доспат (р. Караджадере, р. Осиковска, р. Жижовска, по основната река);
- р. Места (р. Софан, р. Леевещица, р. Даутица, р. Черна Места, р. Бяла Места, р. Торишка, р. Вотрачка, р. Белишка, р. Грамадна, р. Бъндерица, р. Демяница, р. Исток, р. Вищерица, р. Канина, р. Добринишка, р. Граднишка, р. Безбожка, р. Ретиже, р. Лъкенска, р. Бистрица, р. Каменица, р. Костена, р. Корнишка, р. Туфча, р. Дъбнишка, р. Неврокопска, р. Мътница, по основната река, р. Честна);
- р. Пиринска Бистрица (р. Калиманска река, р. Бистрица Пиринска);
- р. Струма (р. Конска, р. Брезнишка, р. Мещичка, р. Треклянска, р. Явор, р. Светля, р. Елешница, р. Илийна, р. Бистрица (Благоевградска), р. Влахинска, р. Бистрица (Санданска), р. Цапаревска, р. Лебница, р. Мелнишка, р. Струмешница, р. Градешница, р. Петричка, по основната река в долното течение).

Прогнозирани поройни наводнения по общини

- През нощта на 10 срещу 11.12.2022 г.:
 - обл. Видин (общ. Белоградчик, общ. Ружинци, общ. Чупрене);
 - обл. Монтана (общ. Лом, общ. Якимово, общ. Монтана, общ. Брусарци, общ. Бойчиновци, общ. Чипровци, общ. Георги Дамяново, общ. Берковица);
 - обл. София-област (общ. Годеч, общ. Своге, общ. Костинброд, общ. Драгоман, общ. Сливница, общ. Божурище);
 - обл. София-град (общ. Столична);
 - обл. Враца (общ. Козлодуй, общ. Оряхово, общ. Мизия, общ. Хайредин, общ. Борован, общ. Криводол, общ. Враца);
 - обл. Пазарджик (общ. Велинград, общ. Батак);
 - обл. Смолян (общ. Девин, общ. Смолян, общ. Борино, общ. Доспат);
 - обл. Перник (общ. Трън, общ. Брезник, общ. Перник, общ. Земен, общ. Ковачевци, общ. Радомир);
 - обл. Кюстендил (общ. Кюстендил, общ. Дупница, общ. Невестино, общ. Рила);
 - обл. Благоевград (общ. Якоруда, общ. Белица, общ. Благоевград, общ. Разлог, общ. Банско, общ. Гоце Делчев, общ. Кресна, общ. Гърмен, общ. Сатовча, общ. Сандански, общ. Струмляни, общ. Хаджидимово, общ. Петрич).

- **Снежна покривка и очаквано снеготопене за следващите 72 часа**

➤ На картата по-долу е представено пространственото разпределение на наличната снежна покривка с използване на сателитна информация в 07:00 UTC (+2 часа местно време).



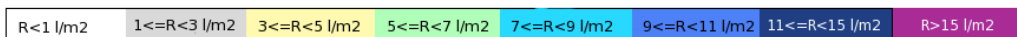
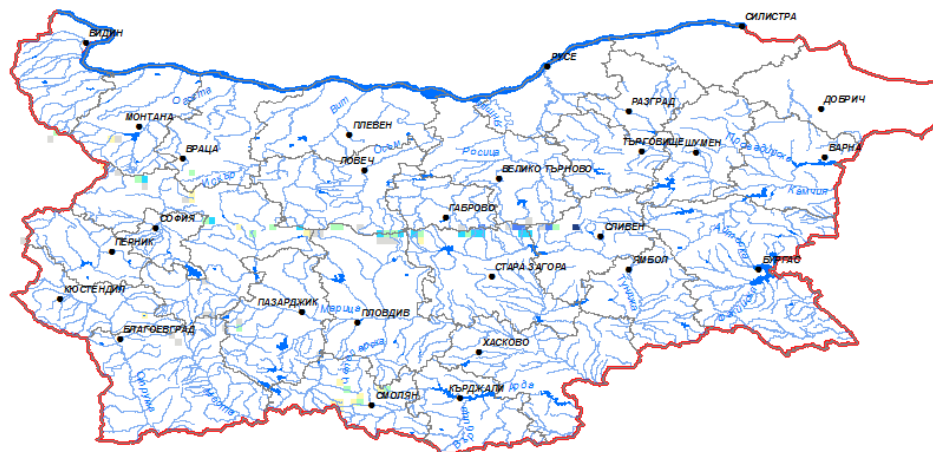
0 2 5 10 20 30 40 50 60 80 100 125 150 175 200 225

➤ На картата по-долу е представено пространственото разпределение на водното съдържание в снежната покривка с използване на сателитна информация в 07:00 UTC (+2 часа местно време).

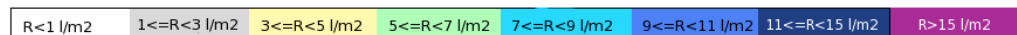


0 2 5 10 20 30 40 50 60 80 100 125 150 175 200 225

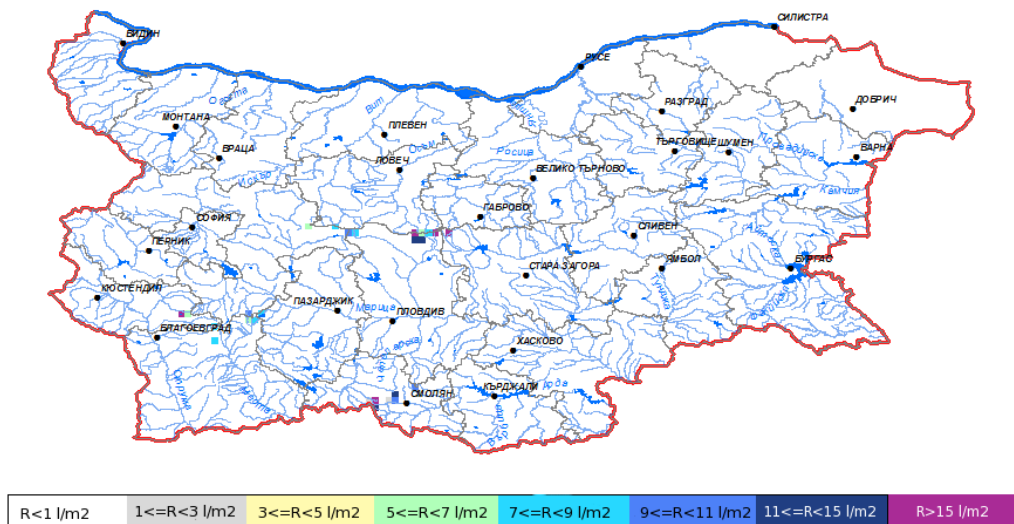
➤ На картата по-долу е представено пространственото разпределение на прогнозираното снеготопене за следващите 24 часа с използване на модела ALADIN.



➤ На картата по-долу е представено пространственото разпределение на прогнозираното снеготопене от 24 до 48 часа с използване на модела ALADIN.

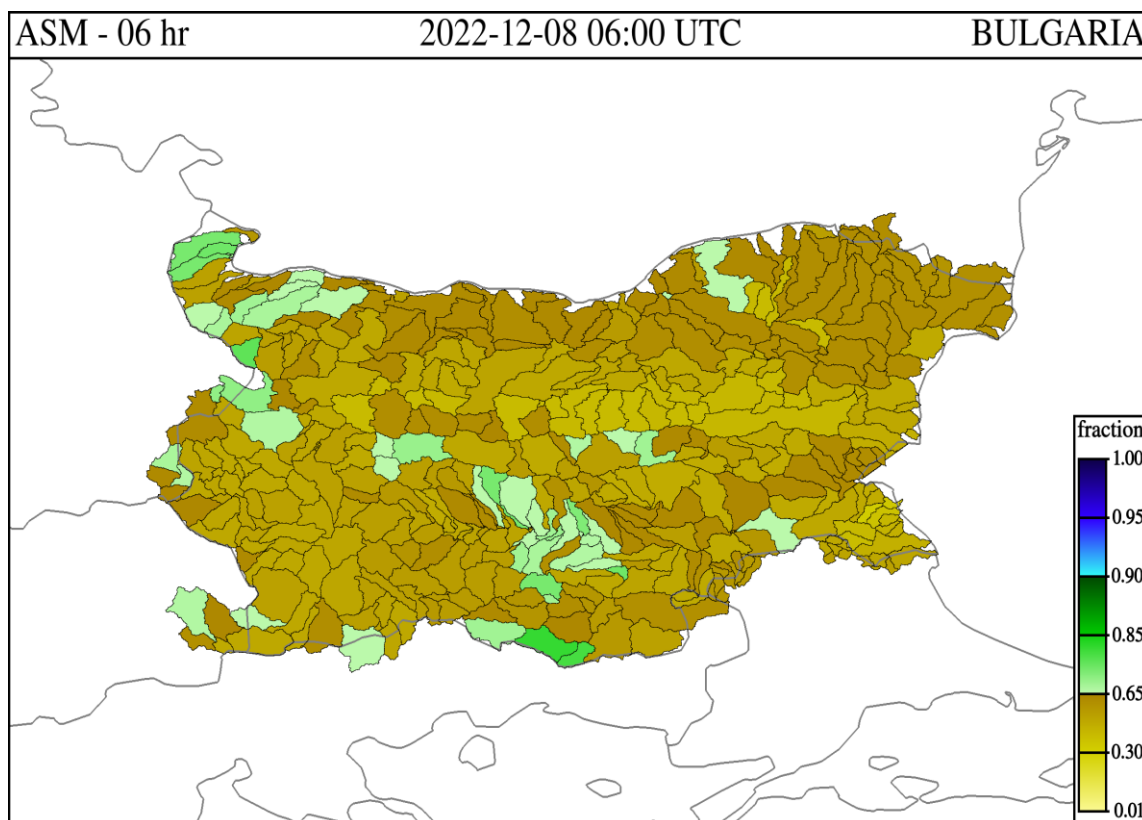


➤ На картата по-долу е представено пространственото разпределение на прогнозираното снеготопене от 48 до 72 часа с използване на модела ALADIN.



- **Влажност на почвата:**

➤ На картата по-долу е представено пространственото разпределение на средната почвена влага - насищане с вода на повърхностния (до 30 cm) почвен слой с използване на резултати от модела Sacramento Soil Moisture Accounting Model.



Хидрологична прогноза

На основа на метеорологичната прогноза, обработената хидрологична информация и моделираните водни количества от НИМХ:

Дунавски басейн: Днес (08.12) и през следващите два дни речните нива в басейна ще останат без съществени изменения, като в резултат на валежи днес вечерта и през нощта срещу 09.12 ще има краткотрайни повишения на нивата на реките западно от р. Искър и в долните части от водосборите на р. Искър и р. Вит. От вечерта на 10 и на 11.12 в резултат на валежи ще има повишения на речните нива в целия басейн. По-значителни ще са те през нощта на 10 срещу 11.12 във водосборите на реките западно от р. Вит и през деня на 11.12 в планинските части от водосбора на р. Янтра.

В резултат на интензивни валежи комбинирани със снеготопене (местата със снежна покривка), има опасност от възникване на поройни наводнения през нощта на 10 срещу 11.12.2022 г. във водосборите на **р. Ябланица** (по основната река), **р. Габерска** (по основната река), **р. Нишава** (р. Гинска), **р. Лом** (р. Нечинска бара, р. Стакевска, р. Чупренска, р. Краставичка, по основната река), **р. Цибрица** (р. Цибър, по основната река), **р. Огоста** (р. Скът, р. Бързина, р. Бързица, р. Рибене, р. Превалска, р. Ботуня, р. Въртешница, р. Шугавица, р. Дългоделска, р. Лопушанска, р. Бързия, р. Берковска, р. Златица, по основната река, р. Мартиновска), **р. Искър** (р. Искрецка, р. Блато, р. Сливнишка, р. Костинбродска, р. Банкенска), **р. Дунав** (в участъка между водосборите на реките Скомля и Огоста).

Моделът за водосбора на р. Огоста прогнозира: Прогнозираните водни количества на 09, 10 и 11.12.2022 г. ще бъдат около и под средномногогодишните стойности. Днес (08.12) и през следващите два дни речните нива във водосбора ще останат без съществени изменения, като в резултат на валежи днес вечерта ще има краткотрайни и незначителни повишения. От вечерта на 10 и на 11.12 в резултат на валежи ще има значителни повишения на речните нива в целия водосбор. Водните количества ще бъдат под праговете за внимание.

Моделът за водосбора на р. Искър прогнозира: Прогнозираните водни количества на 09, 10 и 11.12.2022 г. ще са около и над средната многогодишна стойност. Днес (08.12) и през следващите два дни нивата на реките във водосбора ще останат без съществени изменения. От вечерните часове на 10.12 и на 11.12, в резултат на валежи, ще има повишения на речните нива във водосбора. По - значителни ще са повишенията на водните нива на реките във водосборите на: над яз. Искър, р. Владайска, р. Банкенска, р. Блато, р. Батулийска, р. Искрецка, р. Гостиля и в средното и долното течение на основната река. Водните количества ще бъдат под праговете за внимание.

Моделът за водосбора на р. Янтра прогнозира: Прогнозираните водни количества на 09, 10 и 11.12.2022 г. ще бъдат около и под средномногогодишните стойности. Днес (08.12) и през следващите два дни нивата на реките ще останат без съществени изменения. В резултат на валежи на 11.12 ще има незначителни повишения на речните нива във водосбора. Водните количества ще бъдат под праговете за внимание.

Моделът за водосбора на р. Русенски Лом прогнозира: Прогнозираните водни количества във водосбора на р. Черни Лом на 09, 10, 11, 12 и 13.12.2022 г. ще бъдат под средномногогодишните стойности. Днес (08.12) и през следващите 4-5 дни речните нива във водосбора ще останат без съществени изменения. Водните количества ще бъдат под праговете за внимание.

Черноморски басейн: Днес (08.12) и през следващите два дни речните нива в басейна ще останат без съществени изменения. На 11.12 в резултат на валежи ще има повишения на речните нива в басейна, по-значителни във водосбора на р. Камчия. Водните количества ще бъдат под праговете за внимание.

Моделът за водосбора на р. Айтоска прогнозира: Прогнозираните водни количества на 09, 10 и 11.12.2022 г. ще бъдат около средномногогодишните стойности. Днес (08.12) и през следващите два дни речните нива ще останат без съществени изменения. В резултат на валежи на 11.12 ще има незначителни повишения на речните нива във водосбора. Водните количества ще бъдат под праговете за внимание.

Моделът за водосбора на р. Факийска прогнозира: Прогнозираните водни количества за водосбора на р. Факийска на 09, 10, 11, 12 и 13.12.2022 г. ще бъдат около и под средномногогодишните стойности. Днес (08.12) и през следващите 4-5 дни речните нива във водосбора ще останат без съществени изменения. Водните количества ще бъдат под праговете за внимание.

Източнобеломорски басейн: Днес (08.12) и през следващите два дни речните нива в басейна ще останат без съществени изменения. В резултат на валежи от вечерните часове на 10.12 и на 11.12 ще има повишения на речните нива в басейна. По-значителни ще са те в средните части от водосбора на р. Тунджа, горните и средни части от водосборите на р. Марица (рило-родопските притоци) и р. Арда и притоците ѝ р. Върбица и р. Крумовица (р. Арда).

В резултат на интензивни валежи комбинирани със снеготопене (местата със снежна покривка) има опасност от възникване на поройни наводнения през нощта на 10 срещу 11.12.2022 г. във водосборите на р. Марица (р. Саръяр, р. Девинска, р. Катранджи, р. Крива (Черно дере), р. Чаирдере, р. Тенесдере, р.

Триградска, р. Голяма, р. Въча), **р. Арда** (р. Есенишка, р. Черешовска, по основната река, р. Бориковска).

Системата за ранно предупреждение за водосборите на реките Марица и Тунджа на НИМХ прогнозира:

- Водните нива ще бъдат под праговете за внимание

<u>Прагове за предупреждение</u>			
Нива на тревога:	Жълто - Внимание	Оранжево - Предупреждение	Червено - Тревога

Системата за ранно предупреждение за водосбора на река Арда на НИМХ прогнозира:

- Водните количества ще бъдат под праговете за внимание.

<u>Прагове за предупреждение</u>			
Нива на тревога:	Жълто - Внимание	Оранжево - Предупреждение	Червено - Тревога

Западнобеломорски басейн: Днес (08.12) и през следващите два дни речните нива в басейна ще останат без съществени изменения. В резултат на валежи от вечерните часове на 10.12 и на 11.12 ще има повишения на речните нива в целия басейн. По-съществени ще са повишенията в средните и долни части от водосбора на р. Струма и във водосборите на р. Места и р. Доспатска.

В резултат на интензивни валежи комбинирани със снеготопене (местата със снежна покривка), има опасност от възникване на поройни наводнения през нощта на 10 срещу 11.12.2022 г. във водосборите на **р. Доспат** (р. Караджадере, р. Осиковска, р. Жижовска, по основната река), **р. Места** (р. Софан, р. Леевещица, р. Даутица, р. Черна Места, р. Бяла Места, р. Торишка, р. Вотрачка, р. Белишка, р. Грамадна, р. Бъндерица, р. Демяница, р. Исток, р. Вищерица, р. Канина, р. Добринишка, р. Граднишка, р. Безбожка, р. Ретиже, р. Лъкенска, р. Бистрица, р. Каменица, р. Костена, р. Корнишка, р. Туфча, р. Дъбнишка, р. Неврокопска, р. Мътница, по основната река, р. Честна), **р. Пиринска Бистрица** (р. Калиманска река, р. Бистрица Пиринска), **р. Струма** (р. Конска, р. Брезнишка, р. Мещичка, р. Треклянска, р. Явор, р. Светля, р. Елешница, р. Илийна, р. Бистрица (Благоевградска), р. Влахинска, р. Бистрица (Санданска), р. Цапаревска, р. Лебница, р. Мелнишка, р. Струмешница, р. Градешница, р. Петричка, по основната река в долното течение).

В направените прогнози не се отчита работата и ретензионната способност на хидротехническите съоръжения.

РЕКА ДУНАВ

Водни стоежи в българския участък на река Дунав за 08 декември 2022 г.
по данни на Изпълнителна агенция „Проучване и поддържане на река Дунав“:

станция	километър	воден стоеж [cm]	разлика	t вода
		водно количество [m ³ /s]	за 24 ч. [cm]	[°C]
Ново село	833.60	183 Q: 3 859	-7	7.2
Лом	743.30	257 Q: 4 061	-18	7.4
Оряхово	678.00	147 Q: 4 198	-16	9.2
Никопол	597.50	217	-12	8.1
Свищов	554.30	188 Q: 4 486	-16	7.7
Русе	495.60	186 Q: 4 519	-16	7.7
Силистра	375.50	222 Q: 4 866	-24	8