



Министерство на
околната среда и водите

**Ежедневен
бюлетин за
състоянието на
водите**

8 ДЕКЕМВРИ 2023

**Комплексни и
значими
язовири**

Речни нива

Информация за наличните обеми в комплексните и значими язовири, които се следят в МОСВ:

Съгласно приложение №1 към чл. 13, ал. 1, т. 1 от Закона за водите, комплексните и значими язовири са 52 броя.

Сумата от наличните в тях завирени обеми към 08.12.2023 г. е 3803.5 млн. м³, представлява 58.2 % от сумата от общите им обеми, колкото е било отношението на завирените им обеми спрямо сумата на общите им обеми към 07.12.2023 г.

Според основното им предназначение наличните в тях завирени обеми са както следва:

- питейно-битово водоснабдяване - 71.7 % от общия им обем;
- за резервно питейно-битово водоснабдяване - 30.9 % от общия им обем;
- напояване - 42.2 % от общия им обем;
- енергетика - 64.4 % от общия им обем.

Налични завирени обеми в язовири по приложение 1 на ЗВ с трансгранично влияние:

1. за Каскада „Арда“:

Язовир „Кърджали“ - 274.562 млн. м³, което е 55.22 % от общия му обем;

Язовир „Студен кладенец“ - 220.050 млн. м³, което е 56.75 % от общия му обем;

Язовир „Ивайловград“ - 118.447 млн. м³, което е 75.59 % от общия му обем;

2. за Каскада „Горна Тунджа“:

Язовир „Копринка“ - 46.545 млн. м³, което е 32.73 % от общия му обем;

Язовир „Жребчево“ - 176.188 млн. м³, което е 44.05 % от общия му обем.

БЮЛЕТИН №948 от 08.12.2023 г. към 8 часа

ОБОБЩЕНИ ДАННИ ЗА СЪСТОЯНИЕТО НА ВОДИТЕ В КОМПЛЕКСНИТЕ И ЗНАЧИМИ ЯЗОВИРИ

Сумата от наличните завърени обеми към комплексните и значими язовири е			3803,5	млн.куб.м.	представлява		58,2%	Тенденция	в бр. язовири		
Според основното предназначение на язовирите наличните в тях завърени обеми:			за питейно-битово водоснабдяване		71,7%	от общия им обем;	66,98%	от полезния им обем	↑ - повишаване на обема	27	
			за резервно - ПБВ		30,9%	от общия им обем;	54,76%	от полезния им обем	↓ - понижаване на обема	16	
			за напояване		42,2%	от общия им обем;	35,69%	от полезния им обем	~ - задържане на обема	6	
			за енергетика		64,4%	от общия им обем;	58,30%	от полезния им обем	↓ - преливане	2	
№	БД	Язовир	Общ обем	Мъртъв/ Санитарен обем	Наличен обем		Наличен полезен обем		Ср. денонощен приток	Ср. денонощен разход	Тенденция
			млн.м ³	млн.м ³	млн.м ³	% от общия обем	млн.м ³	% от полезния обем	м ³ /сек.	м ³ /сек.	
1	БДДР	Искър	655,252	87,200	515,545	78,68%	428,345	75,41%	9,629	12,712	↓
2	БДДР	Бели Искър	15,080	1,400	10,264	68,06%	8,864	64,80%	0,124	0,323	↓
3	БДДР	Среченска бара	15,500	1,000	13,760	88,77%	12,760	88,00%	2,025	0,544	↑
4	БДДР	Христо Смирненски	27,700	4,200	21,645	78,14%	17,445	74,24%	0,344	0,760	↓
5	БДДР	Йовковци	92,179	9,000	78,086	84,71%	69,086	83,06%	0,115	0,706	↓
6	БДЧР	Тича	311,800	40,000	190,629	61,14%	150,629	55,42%	1,647	1,647	~
7	БДЧР	Камчия	233,550	76,000	159,343	68,23%	83,343	52,90%	3,415	2,408	↑
8	БДЧР	Ясна поляна	32,320	7,550	17,160	53,09%	9,610	38,80%	1,308	0,289	↑

9	БДИБР	Асеновец	28,200	2,000	11,620	41,21%	9,620	36,72%	0,787	0,556	↑	
10	БДИБР	Боровица	27,300	4,600	23,993	87,89%	19,393	85,43%	0,220	0,255	↓	
11	БДЗБР	Студена	25,200	2,400	18,468	73,29%	16,068	70,47%	1,456	0,824	↑	
12	БДЗБР	Дяково	35,400	8,000	24,170	68,28%	16,170	59,01%	0,000	0,344	↓	
13	БДЗБР	Калин - за рез.водоснабдяване	1,024	0,100	0,289	28,17%	0,189	20,40%	не се получава ежедневна информация приток и разход		↓	
14	БДЗБР	Карагьол - за рез.водоснабдяване	2,252	0,200	1,395	61,94%	1,195	58,23%			↑	
15	БДДР	Огняново - за рез.водоснабдяване **	31,600	2,500	18,680	59,11%	16,180	55,60%	0,532	0,335	↑	
16	БДЧР	Порой	45,200	2,000	4,954	10,96%	2,954	6,84%	0,092	0,000	↑	
17	БДЧР	Ахелой	12,350	0,800	3,287	26,62%	2,487	21,53%	0,104	0,000	↑	
18	БДДР	Панчарево	6,465	1,500	5,151	79,68%	3,651	73,54%	15,725	19,637	↓	
19	БДДР	Ястребино	62,300	3,900	32,826	52,69%	28,926	49,53%	1,412	0,093	↑	
20	БДДР	Кула	20,250	0,700	9,207	45,47%	8,507	43,51%	0,405	0,035	↑	
21	БДДР	Рабиша	43,200	2,400	12,329	28,54%	9,929	24,34%	0,000	0,000	~	
22	БДДР	Огоста	506,000	67,000	246,280	48,67%	179,280	40,84%	7,118	7,118	~	
23	БДДР	Сопот	60,908	1,300	32,280	53,00%	30,980	51,97%	1,065	0,255	↑	
24	БДДР	Горни Дъбник	130,000	3,000	46,361	35,66%	43,361	34,14%	0,347	0,347	~	
25	БДДР	Бели Лом	25,500	3,200	7,918	31,05%	4,718	21,16%	0,150	0,058	↑	
26	БДЧР	Съединение	12,810	1,500	7,751	60,51%	6,251	55,27%	0,069	0,069	~	
27	БДЧР	Георги Трайков (Цонево)	330,000	21,000	135,796	41,15%	114,796	37,15%	2,512	1,192	↑	
28	БДИБР	Жребчево	400,000	30,000	176,188	44,05%	146,188	39,51%	3,326	1,798	↑	
29	БДИБР	Малко Шарково	45,000	3,900	29,649	65,89%	25,749	62,65%	0,104	0,104	~	
30	БДИБР	Домлян	26,074	0,700	2,596	9,96%	1,896	7,47%	0,655	0,009	↑	
31	БДИБР	Пясъчник	206,530	3,400	17,640	8,54%	14,240	7,01%	0,891	0,081	↑	
32	БДИБР	Тополница	137,108	20,000	41,270	30,10%	21,270	18,16%	2,431	0,556	↑	
33	БДИБР	Тракиец	114,000	24,000	63,357	55,58%	39,357	43,73%	0,058	0,139	↓	
34	БДЗБР	Пчелина	54,200	34,200	54,100	99,82%	19,900	99,50%	7,407	7,407	↓	
35	БДДР	Александър Стамболийски	205,569	20,000	141,034	68,61%	121,034	65,22%	2,113	1,138	↑	
36	БДДР	Кокаляне	не се получава ежедневна информация									
37	БДИБР	Копринка	142,214	5,410	46,545	32,73%	41,135	30,07%	1,676	1,065	↑	

	БДИБР	Белмекен-Чаира	149,536	5,179	96,197	64,33%	91,018	63,05%	2,464	6,657	
38	БДИБР	Белмекен	144,036	3,810	92,144	63,97%	88,334	62,99%			↓
39	БДИБР	Чаира	5,500	1,369	4,053	73,68%	2,684	64,96%			↑
	БДИБР	Баташки водносилов път									
	БДИБР	Голям Беглик-Широка поляна	86,091	7,242	67,195	78,05%	59,953	76,04%	7,499	7,609	
40	БДИБР	Голям Беглик	62,111	3,942	50,178	80,79%	46,236	79,49%			↓
41	БДИБР	Широка поляна	23,980	3,300	17,018	70,97%	13,718	66,33%			↑
42	БДИБР	Беглика	1,554	0,242	0,901	57,99%	0,659	50,24%	0,499	0,556	↓
43	БДИБР	Тошков Чарк	1,782	0,276	1,572	88,23%	1,296	86,08%	1,093	1,065	↑
44	БДИБР	Батак	310,298	19,950	149,177	48,08%	129,227	44,51%	8,889	5,005	↑
	БДИБР	Каскада Доспат-Въча									
45	БДЗБР	Доспат	449,249	14,907	415,651	92,52%	400,744	92,26%	2,929	0,473	↑
46	БДИБР	Цанков камък	110,708	31,200	75,271	67,99%	44,071	55,43%	9,986	12,736	↓
47	БДИБР	Въча	226,120	24,520	135,454	59,90%	110,934	55,03%	14,234	21,317	↓
48	БДИБР	Кричим	20,256	1,730	19,433	95,94%	17,703	95,56%	21,200	23,906	↓
	БДИБР	Каскада Арда									
49	БДИБР	Кърджали	497,236	107,176	274,562	55,22%	167,386	42,91%	8,729	14,626	↓
50	БДИБР	Студен кладенец	387,772	90,667	220,050	56,75%	129,383	43,55%	18,760	14,459	↑
51	БДИБР	Ивайловград	156,702	59,526	118,447	75,59%	58,921	60,63%	18,872	67,492	↓
52	БДИБР	Розов кладенец	20,400	13,268	18,240	89,41%	4,972	69,71%	не се получава ежедневна информация приток и разход		↑

* Данните в таблицата са за състоянието на комплексните и значими язовири по Приложение 1 от Закона за водите към 8 часа на съответния ден.

** С Решение №740 от 15 октомври 2020 г. за осигуряване на дългосрочната стабилност на водоснабдяването на Столична община, Министерски съвет определя „Български ВиК холдинг“ ЕАД, да извърши необходимите действия за осигуряване на възможност за пречистване на питейни води от язовир „Огняново“.

Към момента не са изпълнени изискванията за вписване на язовира в регистъра съгласно изискванията на Закона за здравето и няма разрешително по реда на закона за водите, поради което не се подават води за питейнобитово водоснабдяване. ***

Язовир Панчарево:

Съгласно предоставената справка от НС ЕАД язовир „Панчарево“ прелива с 19,2 м³/сек. Постъпващият приток в язовира на 08.12.2023 г. е 15,725 м³/сек. Размерът на дневния разход и прелялото количество се равняват на 19,637 м³/сек. Наличният обем в язовира е 5,1512 млн. м³, което представлява 79,68% от общия му обем.

Язовир Пчелина:

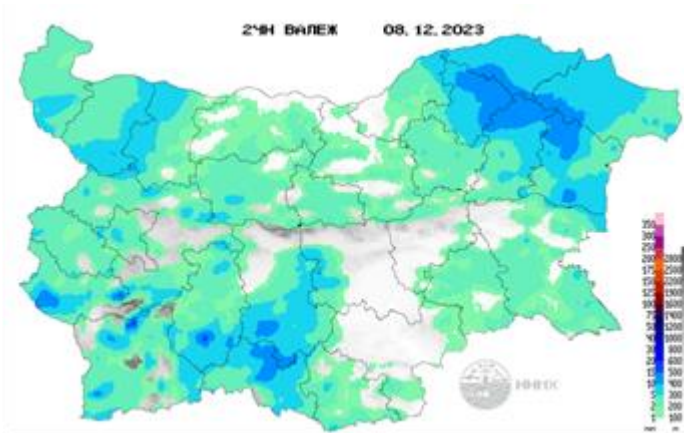
Съгласно предоставената справка от НС ЕАД язовир „Пчелина“ прелива с 7,357 м³/сек. Постъпващият приток в язовира на 08.12.2023 г. е 7,407 м³/сек. Размерът на дневния разход и прелялото количество се равняват на 7,407 м³/сек. Наличният обем в язовира е 54,1 млн. м³, което представлява 99,82% от общия му обем.

По данни и прогнози на НИМХ

На 08.12 в резултат на валежи се очакват незначителни повишения на нивата на родопските притоци на р. Марица и във водосбора на р. Арда. През следващите три дни речните нива в басейните ще останат без съществени изменения или ще се понижават.

Водните количества ще бъдат под праговете за внимание.

МЕТЕОРОЛОГИЧЕН БЮЛЕТИН



Анализ на денонощната сума на валежа от 7:30 ч на 7.12.2023 г. до 7:30 ч на 8.12.2023 г., използващ модел ALADIN-BG и данни от наблюдателната мрежа на НИМХ

Метеорологична прогноза за 9 декември 2023 г.

През нощта облачността от запад ще се разкъса и ще намалее, на места в Южна България до предимно ясно време. В Дунавската равнина и по Черноморието ще се образува ниска облачност или мъгла. В повечето райони ще бъде почти тихо, на изток ще духа до умерен вятър със северна компонента. Минималните температури ще са между минус 3° и 2°, в София - около минус 3°.

Утре в Дунавската равнина и по Черноморието ще се задържи облачно, на места - мъгливо, с ръмежи. Над останалите райони облачността ще е променлива, често значителна. Ще духа слаб, в Източна България - умерен северозападен вятър. Максималните температури ще са между 1° и 6°, в София - около 5°.

В планините облачността ще е променлива. Ще духа умерен вятър от изток-югоизток. Максималната температура на височина 1200 метра ще е около минус 3°, на 2000 метра - около минус 3°.

По Черноморието ще е облачно и мъгливо, на места с ръмежи. Ще духа умерен северозападен вятър. Максималните температури ще са 4°-5°. Температурата на морската вода е 9°-11°. Вълнението на морето ще бъде 3-4 бала, след обяд ще отслабва.

Прогноза за времето от 10 до 15 декември 2023 г.

В неделя над страната ще има разкъсана висока и средна облачност. В източните райони ще духа слаб юг-югозападен вятър, а в останалата част от страната ще бъде почти тихо и сутринта на места в низините и котловините ще се образува мъгла или ниска слоеста облачност. Минималните температури ще са между минус 5° и 0°, а максималните - между 2° и 7°. През следващите дни ще се затопли. В понеделник ще има променлива облачност, вероятността за валежи е малка. Вятърът ще се ориентира от запад-северозапад и за кратко ще се усили до умерен. Във вторник и сряда вятърът в много райони ще стихне и отново в равнинната част от страната ще има условия за мъгла или ниска облачност, там дневните температури ще останат около 5°. В планинските райони ще преобладава слънчево и по-топло време с максимални температури около и над 10°. В сряда от запад ще започне увеличение на облачността, а през нощта срещу четвъртък в крайните западни райони ще завали. В четвъртък ще бъде облачно, с валежи от дъжд, на повече места в Западна България. Температурите ще са все още сравнително високи, но с усилване на вятъра от северозапад ще прониква студен въздух. В петък валежите ще продължат, със застудяването в Предбалкана и високите полета в Западна България дъждът ще преминава в сняг.

ПРОГНОЗА ЗА ОЧАКВАНИ КОЛИЧЕСТВА ВАЛЕЖИ

За 8 и 9 декември 2023 г.: След обяд валежите ще спират, най-късно в югоизточните райони, където дъждът ще се примесва със сняг. Количества до края на денонощието до 10 mm.

През следващото денонощие на места в Дунавската равнина и по Черноморието ще преръми, количества под 1 mm.

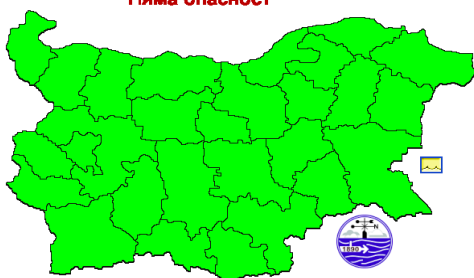
За 10 и 11 декември 2023 г.: В неделя и понеделник вероятността за валежи е малка.

ПРОГНОЗА ЗА ОПАСНИ И ОСОБЕНО ОПАСНИ МЕТЕОРОЛОГИЧНИ ЯВЛЕНИЯ

На 8 и 9 декември 2023 г. опасни метеорологични явления в страната не се очакват.

Карта на опасните явления за 08.12.2023

Няма опасност



Подробности на <https://weather.bg/obshtini>

Карта на опасните явления за 09.12.2023

Няма опасност



Подробности на <https://weather.bg/obshtini>

Карта на опасните явления за 8.12.2023 г. Карта на опасните явления за 9.12.2023 г.

Подробна информация за предупрежденията и опасните метеорологични явления по области и общини може да бъде получена от интерактивната карта на адрес: <https://weather.bg/obshtini/>

Легенда:



Бяло:

Липсваща, недостатъчна, стара или съмнителна информация.



Зелено:

Няма опасни явления.



Жълто:

Времето може да бъде потенциално опасно. Явленията, които са прогнозирани, не са необичайни, но изискват внимание, ако възнамерявате да вършите работа на открито. Следете прогнозите за времето и не поемайте излишен риск.



Оранжево:

Времето е опасно. Прогнозирани са по-рядко случващи се метеорологични явления. Възможни са материални щети и има опасност от наранявания. Бъдете много внимателни и се информирайте подробно и често за метеорологичната обстановка. Съобразявайте се с неизбежните рискове и следвайте всички съвети на компетентните органи.



Червено:

Времето е много опасно. Прогнозирани са изключително интензивни опасни метеорологични явления. Възможни са големи материални щети и нещастни случаи, може да възникне и опасност за живота. Следвайте нарежданията и всички съвети на компетентните органи и бъдете готови да извънредни мерки.

ХИДРОЛОГИЧЕН БЮЛЕТИН

Анализ на хидрологичната обстановка през изминалото денонощие

Анализът е направен на база измерени водни стоежи и изчислени по временни ключови криви водни количества от оперативни автоматични и конвенционални хидрометрични станции на НИМХ:

Дунавски басейн: През изминалото денонощие нивата на наблюдаваните реки са останали без съществени изменения. Отчетените изменения на водните нива на р. Огоста в средното (-10/+10 см) и на р. Искър в средното и долното течение (-26/+26 см) са в резултат от работата на хидротехнически съоръжения. Регистрираните колебания на речните нива в останалата част от басейна са както следва: за водосбора на р. Нишава от -3 см до +2 см; за водосбора на р. Лом от -4 см до +2 см; за водосбора на р. Огоста от -3 см до +2 см; за водосбора на р. Искър от -5 см до +7 см; за водосбора на р. Вит от -4 см до +1 см; за водосбора на р. Осъм от -8 см до +6 см; за водосбора на р. Янтра от -10 см до +11 см; за водосбора на р. Русенски Лом от -3 до +3 см. Водните количества на повечето от реките в басейна са около и под праговете за средни води и около праговете за ниски води. Река Лом при с. Василевци е с водно количество около прага за високи води.

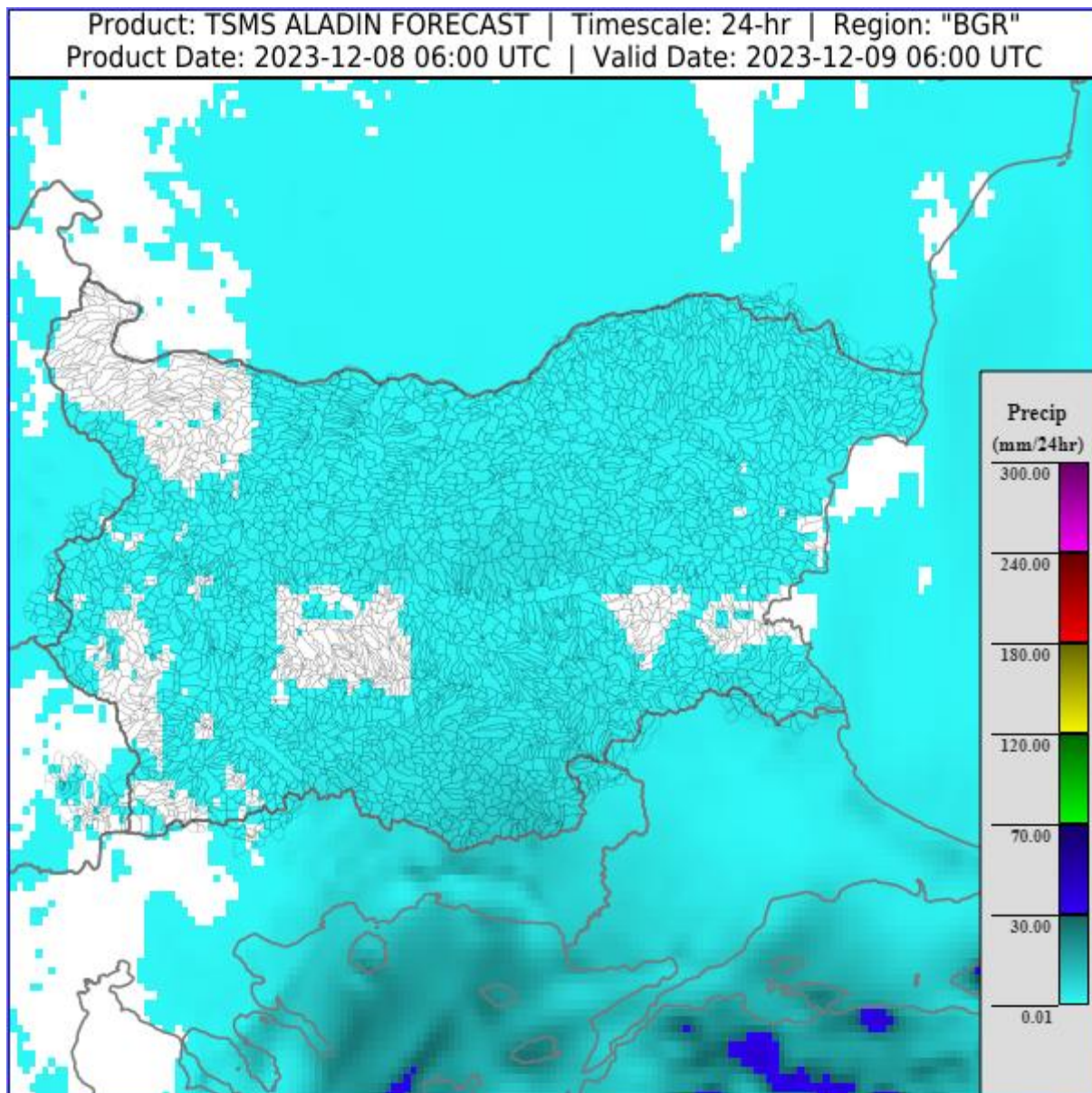
Черноморски басейн: През изминалото денонощие нивата на наблюдаваните реки в басейна са останали без съществени изменения. Отчетените колебания на речните нива в басейна са както следва: за водосбора на р. Провадийска от -3 см до +4 см; за водосбора на р. Камчия от -4 см до +11 см; за водосбора на р. Айтоска от -1 см до +1 см; за водосбора на р. Факийска с до -10 см; за водосбора на р. Ропотамо с до -12 см. Водните количества на повечето от реките в басейна са около праговете за средни води и около праговете за ниски води. Река Луда Камчия при с. Берово е с водно количество около прага за високи води.

Източнобеломорски басейн: През изминалото денонощие нивата на наблюдаваните реки са се понижавали или са останали без съществени изменения. Регистрираните колебания на нивата на р. Въча при гр. Девин (-78/+78 см) и при гр. Кричим (-28/+28 см) са вследствие от работа на хидротехнически съоръжения. Отчетените изменения на речните нива в останалата част от басейна са както следва: за водосбора на р. Тунджа от -7 см до +7 см; за водосбора на р. Марица от -17 см до +22 см; за водосбора на р. Арда от -6 см до +8 см. Водните количества на реките в басейна са около и под праговете за средни води и около праговете за ниски води.

Западнобеломорски басейн: През изминалото денонощие нивата на наблюдаваните реки са се понижавали или са останали без съществени изменения. Регистрираните колебания на речните нива в басейна са както следва: за водосбора на р. Места от -6 см до +3 см; за водосбора на р. Струма от -4 см до +8 см. Водните количества на реките в басейна са около и под праговете за средни води.

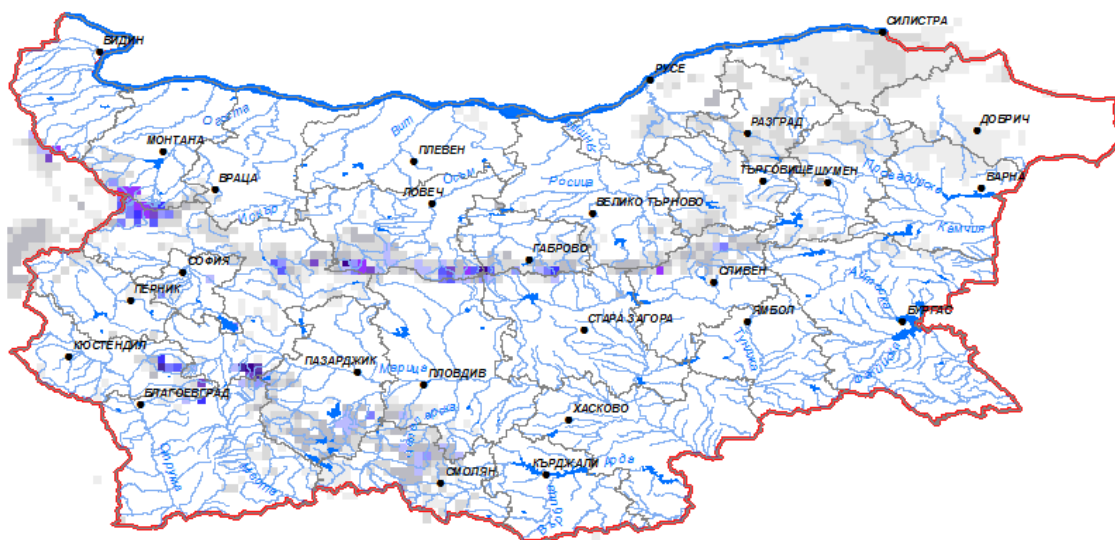
ДОПЪЛНИТЕЛНА ПРОГНОЗНА МЕТЕОРОЛОГИЧНА ИНФОРМАЦИЯ, ИЗПОЛЗВАНА ПРИ ИЗГОТВЯНЕ НА ХИДРОЛОГИЧНАТА ПРОГНОЗА

- 24 h прогноза за валежите от модела ALADIN за района на Черно море и Близкия Изток от 08:00 ч. местно време на 08.12.2023 г. до 08:00 ч. местно време на 09.12.2023 г.



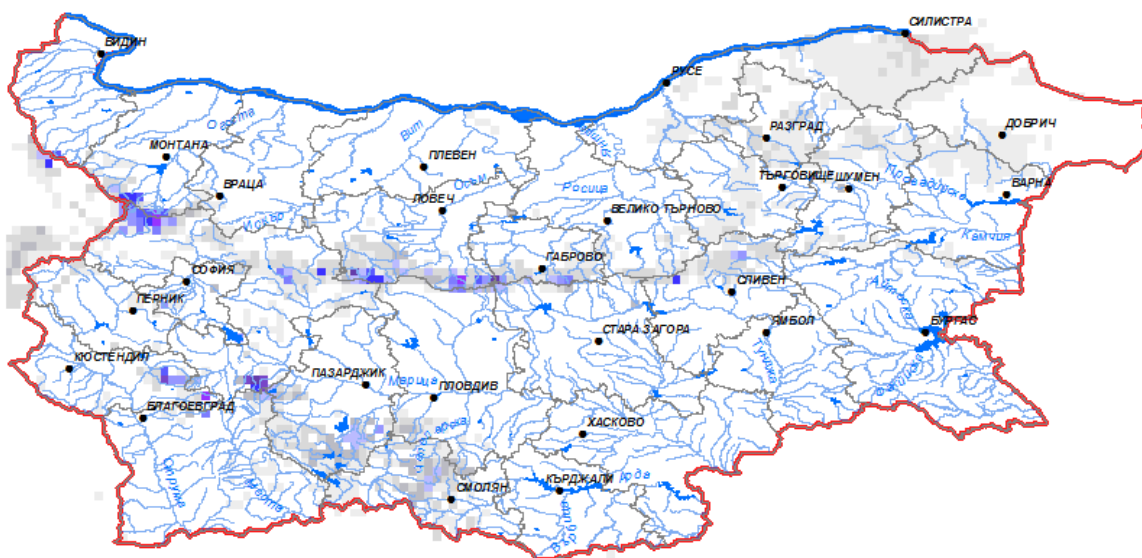
- **Снежна покривка и очаквано снеготопене за следващите 72 часа**

➤ На картата по-долу е представено пространственото разпределение на наличната снежна покривка с използване на сателитна информация в 07:00 UTC (+2 часа местно време).



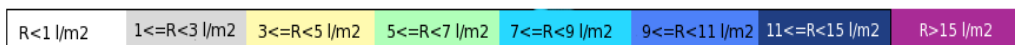
0 2 5 10 20 30 40 50 60 80 100 125 150 175 200 225

➤ На картата по-долу е представено пространственото разпределение на водното съдържание в снежната покривка с използване на сателитна информация в 07:00 UTC (+2 часа местно време).



0 2 5 10 20 30 40 50 60 80 100 125 150 175 200 225

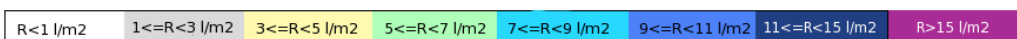
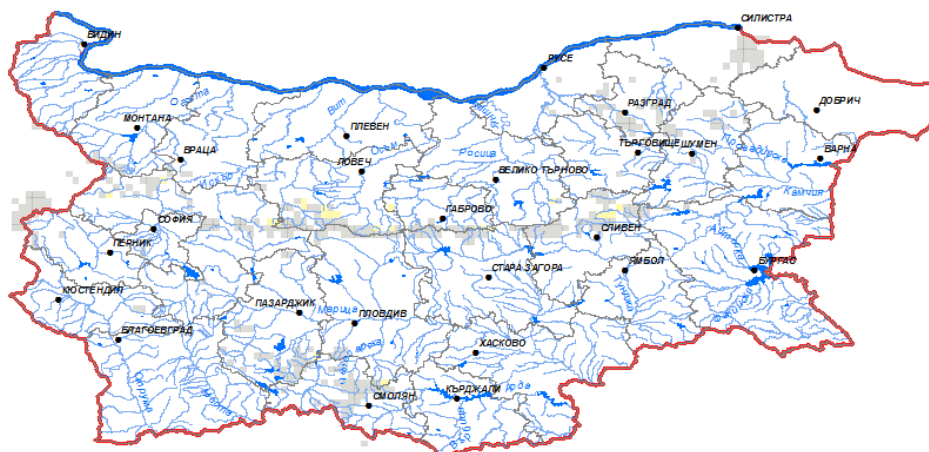
➤ На картата по-долу е представено пространственото разпределение на прогнозираното снеготопене за следващите 24 часа с използване на модела ALADIN.



➤ На картата по-долу е представено пространственото разпределение на прогнозираното снеготопене от 24 до 48 часа с използване на модела ALADIN.

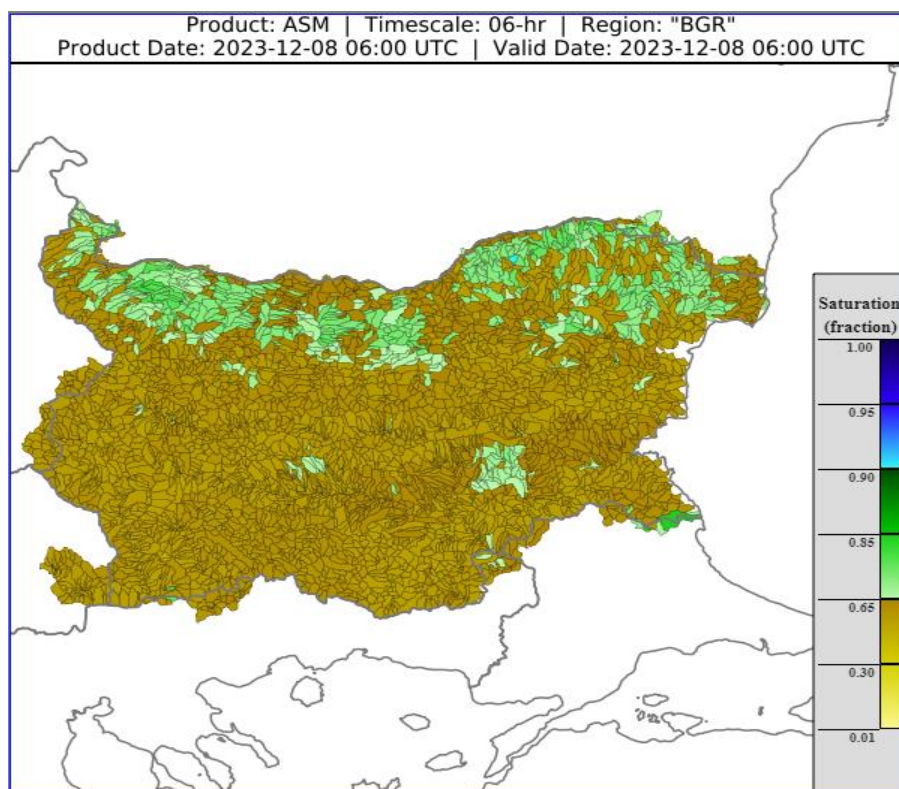


➤ На картата по-долу е представено пространственото разпределение на прогнозираното снеготопене от 48 до 72 часа с използване на модела ALADIN.



- **Влажност на почвата**

На картата по-долу е представено пространственото разпределение на средната почвена влага - насищане с вода на повърхностния (до 30 cm) почвен слой с използване на резултати от модела Sacramento Soil Moisture Accounting Model.



ХИДРОЛОГИЧНА ПРОГНОЗА

На основа на метеорологичната прогноза, обработената хидрологична информация и моделираните водни количества от НИМХ:

Дунавски басейн: Днес (08.12) и през следващите три дни нивата на наблюдаваните реки ще останат без съществени изменения. Водните количества ще бъдат под праговете за внимание.

Черноморски басейн: Днес (08.12) и през следващите три дни нивата на наблюдаваните реки в басейна ще останат без съществени изменения или ще се понижават. Водните количества ще бъдат под праговете за внимание.

Източнобеломорски басейн: Днес (08.12) в резултат на валежи се очакват незначителни повишения на нивата на родопските притоци на р. Марица и във водосбора на р. Арда. През следващите три дни нивата на наблюдаваните реки ще останат без съществени изменения или ще се понижават. Водните количества ще бъдат под праговете за внимание.

Западнобеломорски басейн: Днес (08.12) и през следващите три дни нивата на наблюдаваните реки ще останат без съществени изменения или ще се понижават. Водните количества ще бъдат под праговете за внимание.

**В направените прогнози не се отчита работата и ретензионната способност на хидротехническите съоръжения.*

Връзки към дневни бюлетини за прогнозирани водни количества и нива по водосбори от хидрологични модели и системи за ранно предупреждение:

[За водосбора на р. Огоста](#)

[За водосбора на р. Искър](#)

[За водосбора на р. Вит](#)

[За водосбора на р. Янтра](#)

[За водосбора на р. Русенски Лом](#)

[За водосбора на р. Айтоска](#)

[За водосбора на р. Факийска](#)

[За водосбора на р. Марица и р. Тунджа](#)

[За водосбора на р. Арда](#)

[За водосбора на р. Струма](#)

РЕКА ДУНАВ

Водни стоежи в българския участък на река Дунав за 8 декември 2023 г.
по данни на Изпълнителна агенция „Проучване и поддържане на река Дунав“:

станция	километър	воден стоеж [cm]	разлика	t вода
		водно количество [m ³ /s]	за 24 ч. [cm]	[°C]
Ново село	833.60	490 Q: 7 876	+2	6.2
Лом	743.30	549 Q: 7 804	-4	6.6
Оряхово	678.00	419 Q: 7 680	+1	7.6
Никопол	597.50	461	+1	6.4
Свищов	554.30	438 Q: 7 838	+2	6.3
Русе	495.60	448 Q: 7 893	-1	6
Силистра	375.50	460 Q: 8 040	+1	6.1