



Министерство на  
околната среда и водите

**Ежедневен  
булетин за  
състоянието на  
водите**

**9 ЯНУАРИ 2023**

**Комплексни и  
значими  
язовири**

**Речни нива**

### **Информация за наличните обеми в комплексните и значими язовири, които се следят в МОСВ:**

Съгласно приложение №1 към чл. 13, ал. 1, т. 1 от Закона за водите, комплексните и значими язовири са 52 броя.

Сумата от наличните в тях завирени обеми към 09.01.2023 г. е 3897.9 млн. м<sup>3</sup>, представлява 59.1 % от сумата от общите им обеми, колкото е било отношението на завирените им обеми спрямо сумата на общите им обеми към 06.01.2023 г.

Според основното им предназначение наличните в тях завирени обеми са както следва:

- питейно-битово водоснабдяване - 76.3 % от общия им обем;
- за резервно питейно-битово водоснабдяване - 54.8 % от общия им обем;
- напояване - 42.6 % от общия им обем;
- енергетика - 63.0 % от общия им обем.

### **Налични завирени обеми в язовири по приложение 1 на ЗВ с трансгранично влияние:**

#### **1. за Каскада „Арда“:**

Язовир „Кърджали“ - 242.859 млн. м<sup>3</sup>, което е 48.84 % от общия му обем;

Язовир „Студен кладенец“ - 298.614 млн. м<sup>3</sup>, което е 77.01 % от общия му обем;

Язовир „Ивайловград“ - 140.389 млн. м<sup>3</sup>, което е 89.59 % от общия му обем;

#### **2. за Каскада „Горна Тунджа“:**

Язовир „Копринка“ - 26.016 млн. м<sup>3</sup>, което е 18.29 % от общия му обем;

Язовир „Жребчево“ - 148.950 млн. м<sup>3</sup>, което е 37.24 % от общия му обем

## БЮЛЕТИН №717 от 09.01.2023 г. към 8 часа

### ОБОБЩЕНИ ДАННИ ЗА СЪСТОЯНИЕТО НА ВОДИТЕ В КОМПЛЕКСНИТЕ И ЗНАЧИМИ ЯЗОВИРИ

Сумата от наличните завирени обеми към комплексните и значими язовири е			3897,9	млн.куб.м.	представлява		59,1%		Тенденция	в бр. язовири	
Според основното предназначение на язовирите наличните в тях завирени обеми:			за питейно-битово водоснабдяване		76,3%	от общия им обем;	71,73%	от полезния им обем	↑ - повишаване на обема	16	
			за резервно - ПБВ		54,8%	от общия им обем;	50,87%	от полезния им обем	↓ -понижаване на обема	25	
			за напояване		42,6%	от общия им обем;	36,17%	от полезния им обем	~ - задържане на обема	8	
			за енергетика		63,0%	от общия им обем;	56,69%	от полезния им обем	∩ -преливане	2	
№	БД	Язовир	Общ обем	Мъртъв/ Санитарен обем	Наличен обем		Наличен полезен обем		Ср. денонощен приток	Ср. денонощен разход	Тенденция
			млн.м <sup>3</sup>	млн.м <sup>3</sup>	млн.м <sup>3</sup>	% от общия обем	млн.м <sup>3</sup>	% от полезния обем	м <sup>3</sup> /сек.	м <sup>3</sup> /сек.	
1	БДДР	Искър	655,252	87,200	516,611	78,84%	429,411	75,59%	3,567	3,567	~
2	БДДР	Бели Искър	15,080	1,400	11,401	75,61%	10,001	73,11%	0,702	0,788	↓
3	БДДР	Среченска бара	15,500	1,000	15,152	97,75%	14,152	97,60%	0,741	1,644	↓
4	БДДР	Христо Смирненски	27,700	4,200	18,112	65,39%	13,912	59,20%	0,085	0,319	↓
5	БДДР	Йовковци	92,179	9,000	78,597	85,27%	69,597	83,67%	0,082	0,675	↓
6	БДЧР	Тича	311,800	40,000	220,372	70,68%	180,372	66,36%	0,033	1,741	↓
7	БДЧР	Камчия	233,550	76,000	177,963	76,20%	101,963	64,72%	0,006	2,263	↓
8	БДЧР	Ясна поляна	32,320	7,550	18,528	57,33%	10,978	44,32%	0,012	0,255	↓

Ежедневен бюлетин за  
състоянието на водите

9	БДИБР	Асеновец	28,200	2,000	12,973	46,00%	10,973	41,88%	0,023	0,637	↓
10	БДИБР	Боровица	27,300	4,600	23,734	86,94%	19,134	84,29%	0,025	0,280	↓
11	БДЗБР	Студена	25,200	2,400	22,193	88,07%	19,793	86,81%	0,419	0,763	↓
12	БДЗБР	Дяково	35,400	8,000	28,761	81,25%	20,761	75,77%	0,093	0,305	↓
13	БДЗБР	Калин - за рез.водоснабдяване	1,024	0,100	0,224	21,88%	0,124	13,42%	не се получава ежедневна информация приток и разход		↓
14	БДЗБР	Карагьол - за рез.водоснабдяване	2,252	0,200	1,845	81,93%	1,645	80,17%			~
15	БДДР	Огняново - за рез.водоснабдяване **	31,600	2,500	17,048	53,95%	14,548	49,99%	0,335	0,335	~
16	БДДР	Панчарево	6,465	1,500	5,173	80,01%	3,673	73,97%	3,889	5,389	↓
17	БДДР	Ястребино	62,300	3,900	33,915	54,44%	30,015	51,40%	0,035	0,116	↓
18	БДДР	Кула	20,250	0,700	7,406	36,57%	6,706	34,30%	0,081	0,116	↓
19	БДДР	Рабиша	43,200	2,400	12,500	28,94%	10,100	24,75%	0,000	0,000	~
20	БДДР	Огоста	506,000	67,000	230,170	45,49%	163,170	37,17%	0,174	4,398	↓
21	БДДР	Сопот	60,908	1,300	27,340	44,89%	26,040	43,69%	0,266	0,266	~
22	БДДР	Горни Дъбник	130,000	3,000	49,798	38,31%	46,798	36,85%	0,995	0,324	↑
23	БДДР	Бели Лом	25,500	3,200	8,810	34,55%	5,610	25,16%	0,185	0,081	↑
24	БДЧР	Съединение	12,810	1,500	8,182	63,87%	6,682	59,08%	0,058	0,093	↓
25	БДЧР	Георги Трайков (Цонево)	330,000	21,000	172,642	52,32%	151,642	49,08%	0,343	1,847	↓
26	БДЧР	Порой	45,200	2,000	5,432	12,02%	3,432	7,94%	0,185	0,000	↑
27	БДЧР	Ахелой	12,350	0,800	3,094	25,05%	2,294	19,86%	0,058	0,000	↑
28	БДИБР	Жребчево	400,000	30,000	148,950	37,24%	118,950	32,15%	0,078	1,524	↓
29	БДИБР	Малко Шарково	45,000	3,900	33,292	73,98%	29,392	71,51%	0,126	0,126	~
30	БДИБР	Домлян	26,074	0,700	9,089	34,86%	8,389	33,06%	0,190	0,084	↑
31	БДИБР	Пясъчник	206,530	3,400	36,000	17,43%	32,600	16,05%	0,789	0,210	↑
32	БДИБР	Тополница	137,108	20,000	43,356	31,62%	23,356	19,94%	1,713	0,556	↑
33	БДИБР	Тракиец	114,000	24,000	63,740	55,91%	39,740	44,16%	0,006	0,116	↓
34	БДЗБР	Пчелина	54,200	34,200	53,950	99,54%	19,750	98,75%	4,259	4,259	↓
35	БДДР	Александър Стамболийски	205,569	20,000	110,099	53,56%	90,099	48,55%	0,453	13,267	↓
36	БДДР	Кокаляне	не се получава ежедневна информация								
37	БДИБР	Копринка	142,214	5,410	26,016	18,29%	20,606	15,06%	2,021	0,755	↑

	БДИБР	<b>Белмекен-Чаира</b>	<b>149,536</b>	<b>5,179</b>	<b>98,821</b>	<b>66,08%</b>	<b>93,642</b>	<b>64,87%</b>	<b>5,269</b>	<b>4,756</b>	
38	БДИБР	Белмекен	144,036	3,810	97,993	68,03%	94,183	67,17%			↑
39	БДИБР	Чаира	5,500	1,369	0,827	15,04%	0,000	0,00%			↑
	БДИБР	<b>Баташки водносиллов път</b>									
	БДИБР	<b>Голям Беглик-Широка поляна</b>	<b>86,091</b>	<b>7,242</b>	<b>40,582</b>	<b>47,14%</b>	<b>33,340</b>	<b>42,28%</b>	<b>1,717</b>	<b>0,183</b>	
40	БДИБР	Голям Беглик	62,111	3,942	35,484	57,13%	31,542	54,22%			↑
41	БДИБР	Широка поляна	23,980	3,300	5,098	21,26%	1,798	8,69%			↓
42	БДИБР	Беглика	1,554	0,242	1,047	67,36%	0,805	61,34%	0,032	0,003	↑
43	БДИБР	Тошков Чарк	1,782	0,276	0,630	35,34%	0,354	23,48%	0,167	0,627	↓
44	БДИБР	Батак	310,298	19,950	176,635	56,92%	156,685	53,96%	0,547	1,550	↓
	БДИБР	<b>Каскада Доспат-Въча</b>									
45	БДЗБР	Доспат	449,249	14,907	314,822	70,08%	299,915	69,05%	0,995	3,287	↓
46	БДИБР	Цанков камък	110,708	31,200	91,264	82,44%	60,064	75,55%	6,038	4,411	↑
47	БДИБР	Въча	226,120	24,520	162,596	71,91%	138,076	68,49%	13,827	11,454	↑
48	БДИБР	Кричим	20,256	1,730	19,053	94,06%	17,323	93,51%	11,958	13,958	↓
	БДИБР	<b>Каскада Арда</b>									
49	БДИБР	Кърджали	497,236	107,176	242,859	48,84%	135,683	34,79%	5,021	0,900	↑
50	БДИБР	Студен кладенец	387,772	90,667	298,614	77,01%	207,947	69,99%	2,175	2,175	~
51	БДИБР	Ивайловград	156,702	59,526	140,389	89,59%	80,863	83,21%	3,718	0,424	↑
52	БДИБР	Розов кладенец	20,400	13,268	18,168	89,06%	4,900	68,70%	не се получава ежедневна информация приток и разход		~

\* Данните в таблицата са за състоянието на комплексните и значими язовири по Приложение 1 от Закона за водите към 8 часа на съответния ден.

\*\* С Решение №740 от 15 октомври 2020 г. за осигуряване на дългосрочната стабилност на водоснабдяването на Столична община, Министерски съвет определя „Български ВиК холдинг“ ЕАД, да извърши необходимите действия за осигуряване на възможност за пречистване на питейни води от язовир „Огняново“.

Към момента не са изпълнени изискванията за вписване на язовира в регистъра съгласно изискванията на Закона за здравето и няма разрешително по реда на закона за водите, поради което не се подават води за питейнобитово водоснабдяване.

**Язовир Панчарево:**

Съгласно предоставената справка от НС ЕАД язовир „Панчарево“ прелива с 5 м<sup>3</sup>/ сек. Постъпващият приток в язовира на 09.01.2023 г. е 3,889 м<sup>3</sup>/ сек. Размерът на дневния разход и прелялото количество се равняват на 5,389 м<sup>3</sup>/ сек. Наличният обем в язовира е 5,1728 млн. м<sup>3</sup>, което представлява 80,01% от общия му обем.

**Язовир Пчелина:**

Съгласно предоставената справка от НС ЕАД язовир „Пчелина“ прелива с 4,211 м<sup>3</sup>/ сек. Постъпващият приток в язовира на 09.01.2023 г. е 4,259 м<sup>3</sup>/ сек. Размерът на дневния разход и прелялото количество се равняват на 4,259 м<sup>3</sup>/ сек. Наличният обем в язовира е 53,95 млн. м<sup>3</sup>, което представлява 99,54% от общия му обем.

### По данни и прогнози на НИМХ

На 09.01 речните нива ще останат без съществени изменения. В резултат на валежи през следващите два дни се очакват повишения на речните нива:

- на 10.01 ще има повишения на речните нива в Дунавски басейн, по-съществени във водосборите на реките р. Вит, Осъм и Янтра. На 11.01 речните нива във водосборите на реките западно от р. Янтра ще се понижават, като в резултат на оттичане ще има повишения на речните нива в долните течения на основните реки. В резултат на валежи и оттичане на 11.01 ще има повишения на речните нива във водосборите на реките източно от р. Янтра, по-съществени във водосборите на добруджанските реки;

- в следобедните и вечерни часове на 10 и на 11.01 ще има повишения на речните нива в планинските части от водосборите в Черноморски басейн, по-съществени през нощта срещу 11.01 във водосбора на р. Камчия и р. Средецка. На 12.01 речните нива в по-голяма част от басейна ще се понижават, като в резултат на оттичане повишения ще има в долните течения на основните реки;

- на 10 и на 11.01 ще има повишения на речните нива в Източнобеломорски басейн. Значителни повишения ще има както следва: през деня и във вечерните часове на 10.01 в горните и средни части от водосбора на р. Тунджа, в старопланинските и родопските притоци на р. Марица и във водосбора на р. Арда; през нощта срещу 11.01 и в сутрешните часове на 11.01 - в средните и долни части от водосбора на р. Тунджа и в долните части от водосбора на р. Марица. На 12.01 речните нива ще се понижават, като в резултат на оттичане ще има повишения в средните и долни течения на р. Тунджа и р. Марица;

- на 10.01 ще има повишения на речните нива в целия Западнобеломорски басейн, като по-съществени ще са те в средните и долни части от водосбора на р. Струма и в долните части от водосбора на р. Места. На 11 и 12.01 речните нива ще се понижават, като в резултат на оттичане през първия ден все още ще има повишения на речните нива в долните течения на р. Места и р. Струма.

**В резултат на интензивни валежи комбинирани със снеготопене (в местата с наличие на снежна покривка), има опасност от възникване на поройни наводнения както следва:**

През деня на 10.01.2023 г. във водосборите на р. Вит (р. Каменка, р. Катунецка, р. Калник, по основната река - в средното течение);

През нощта на 10 срещу 11.01.2023 г. във водосбора на р. Сенковец;

През деня на 10.01.2023 г. във водосборите на **р. Камчия** (р. Луда Камчия, р. Котленска);

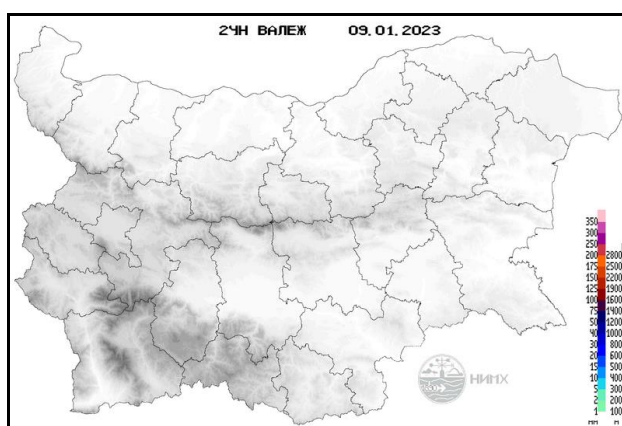
През нощта на 10 срещу 11.01.2023 г. във водосборите на: **р. Камчия** (р. Врана, р. Калайджи, р. Кралевска, р. Отекидере, р. Елешница, р. Луда Камчия, р. Папаздере, р. Садовска, р. Потамишка, р. Герила, по основната река в горното и средно течение);

През деня на 10.01.2023 г. във водосборите на: **р. Тунджа** (р. Беленска, р. Блягорница, р. Асеновска (Круча), р. Новоселска, р. Магарешка, р. Манастирска, по основната река); **р. Карабашка**; **р. Марица** (по основната река в долното течение, р. Лефченска, р. Голяма, р. Ченгенедере, р. Каламица).

През нощта на 10 срещу 11.01.2023 г. във водосборите на: **р. Тунджа** (р. Мочурица, р. Мараш, р. Поповска, р. Боа, р. Дереорман, р. Коюнбунар, р. Араплийска, р. Куруджадере, р. Воденична, по основната река в средното и долно течение);

В сутрешните часове и през деня на 10.01.2023 г. във водосборите на: **р. Доспат** (р. Жижовска, р. Осиковска, по основната река в долното течение); **р. Места** (р. Канина, р. Бистрица, р. Дъбнишка, р. Мътница, р. Корнишка, р. Туфча, р. Неврокопска, по основната река в долното течение); **р. Пиринска Бистрица**; **р. Струма** (р. Мелнишка).

## МЕТЕОРОЛОГИЧЕН БЮЛЕТИН



Анализ на денонощната сума на валежа от 07:30 ч. на 08.01.2023 г. до 07:30 ч. на 09.01.2023 г., използващ модел ALADIN и данни от наблюдателната мрежа на НИМХ.



### Метеорологична прогноза за 10 януари 2023 г.

През нощта облачността ще се увеличи над цялата страна. В Западна България ще завали дъжд. В източната половина от страната и Централния Предбалкан ще духа умерен до силен южен вятър. Минималните температури ще бъдат между  $1^{\circ}$  и  $6^{\circ}$ , в източните райони малко по-високи, в София около  $1^{\circ}$ .

Утре ще бъде облачно и дъждовно. Значителни ще са валежите на места в Западна и Централна България. В централните райони на Южна България са възможни и гръмотевици. В Източна България ще продължи да духа умерен и силен юг-югоизточен вятър. След обяд в западната половина от страната вятърът ще се смени със северозападен; ще бъде умерен до силен и ще нахлува студен въздух. Към вечерта, със застудяването, във високите полета на Западна България и в западната част на Предбалкана дъждът ще се примесва и ще преминава в сняг. Максималните температури ще бъдат в широки граници - от  $4^{\circ}$ - $5^{\circ}$  на места в Западна България до  $12^{\circ}$ - $13^{\circ}$  в източната половина от страната, в София около  $5^{\circ}$ .

В планините ще бъде облачно с валежи от сняг, под 800-1000 метра от дъжд. Ще духа силен и бурен югозападен вятър, който след обяд в масивите от западната половина на страната ще отслабне и ще се ориентира от северозапад. Максималната температура на височина 1200 метра ще е около  $4^{\circ}$ , на 2000 метра - около минус  $2^{\circ}$ .

Над Черноморието също ще бъде облачно, около и след обяд с валежи от дъжд. Ще духа умерен и силен юг-югоизточен вятър. Максималните температури ще са  $11^{\circ}$ - $12^{\circ}$ . Температурата на морската вода е  $9^{\circ}$ - $10^{\circ}$ . Вълнението на морето ще бъде 3-4 бала.

### Прогноза за времето от 11 до 16 януари 2023 г.

В сряда облачността над по-голямата част от страната ще се задържи значителна. Все още ще има валежи, предимно от дъжд и повече по количество в източната половина, но и на места в Западна България ще превалява, като в Предбалкана и във високите котловинни полета дъждът временно ще се примесва със сняг. Ще духа слаб до умерен вятър от север-северозапад, в Източна България - от север-североизток. През нощта срещу четвъртък валежите ще спрат, вятърът ще отслабне. В четвъртък облачността временно ще се разкъса и ще намалее. Вятърът през деня в повечето райони ще стихне. През нощта срещу петък отново ще духа слаб до умерен вятър от запад-северозапад. На отделни места в Южна България от запад на изток ще

превали, предимно слаб дъжд, над около 900-1000 m - сняг. През деня вятърът ще отслабне и ще се завърти от югозапад. Облачността ще е разкъсана, вероятността за валежи е малка. В събота вятърът пак ще стане северозападен и ще се усили до умерен. Ще има променлива, по-често значителна облачност, почти без валежи. Сутринта ще е по-студено, дневните температури ще се повишат. В неделя и понеделник, с обръщане на вятъра от югозапад, ще се затопля още. Облачността ще е разкъсана, предимно значителна, но висока, без валежи.

### ПРОГНОЗА ЗА ОЧАКВАНИ КОЛИЧЕСТВА ВАЛЕЖИ

**За 9 и 10 януари 2023 г.:** Днес ще е без валежи.

През нощта валежи ще има в Западна България, количества до 5-8 mm.

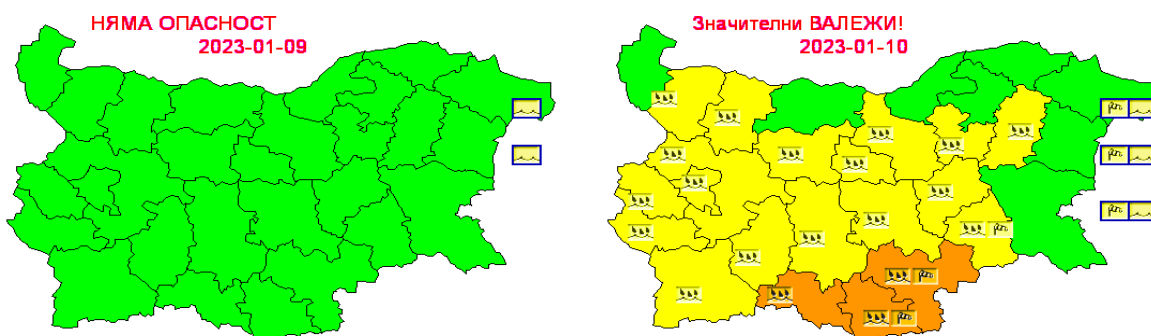
Утре валежи ще има в цялата страна, значителни на места в Западна и Централна България. Количества за денонощието в Западна и Централна България 15-30 mm, в Родопската област на места до 50 mm; в Източна България - 2-15 mm.

**За 11 и 12 януари 2023 г.:** В сряда все още ще има валежи, предимно от дъжд и повече по количество в източната половина, но и на места в Западна България ще превалява, като в Предбалкана и във високите котловинни полета дъждът временно ще се примесва със сняг. Количества за денонощието (до полунощ срещу четвъртък): от 1-2 mm до 10-12 mm. До сутринта и в източните райони валежите ще спрат, количества за нощта 1-5 mm, на места до 10 mm. В четвъртък през деня - почти без валежи.

## ПРОГНОЗА ЗА ОПАСНИ И ОСОБЕНО ОПАСНИ МЕТЕОРОЛОГИЧНИ ЯВЛЕНИЯ

За 9 януари 2023 г. не се очакват опасни метеорологични явления.

За 10 януари 2023 г. НИМХ обявява втора степен (оранжев код) за значителни валежи и силен вятър в три области от Южна България. В 17 области от Западна и Централна България е в сила предупреждение от първа степен (жълт код) за значителни валежи от дъжд.



Карта на опасните явления за 09.01.2023 г. Карта на опасните явления за 10.01.2023 г.

Подробна информация за предупрежденията и опасните метеорологични явления по области може да бъде получена от интерактивната карта на адрес: <http://weather.bg/0index.php?koiFail=RM01opasni1&nd=0&lng=0>

### Легенда:



Бяло:

Липсваща, недостатъчна, стара или съмнителна информация.



Зелено:

Няма опасни явления.



Жълто:

Времето може да бъде потенциално опасно. Явленията, които са прогнозирани, не са необичайни, но изискват внимание, ако възнамерявате да вършите работа на открито. Следете прогнозите за времето и не поемайте излишен риск.



Оранжево:

Времето е опасно. Прогнозирани са по-рядко случващи се метеорологични явления. Възможни са материални щети и има опасност от наранявания. Бъдете много внимателни и се информирайте подробно и често за метеорологичната обстановка. Съобразявайте се с неизбежните рискове и следвайте всички съвети на компетентните органи.



Червено:

Времето е много опасно. Прогнозирани са изключително интензивни опасни метеорологични явления. Възможни са големи материални щети и нещастни случаи, може да възникне и опасност за живота. Следвайте нарежданията и всички съвети на компетентните органи и бъдете готови да извършвате мерки.

## ХИДРОЛОГИЧЕН БЮЛЕТИН

### Анализ на хидрологичната обстановка през изминалото денонощие

Анализът е направен на база измерени водни стоежи и изчислени по временни ключови криви водни количества от оперативни автоматични и конвенционални хидрометрични станции на НИМХ:

**Дунавски басейн:** През изминалото денонощие нивата на наблюдаваните реки са останали без съществени изменения. Регистрираните колебания на нивата в средното и долното течение на р. Искър (-28/+16 см) са в резултат от работата на хидротехнически съоръжения. Отчетените изменения на речните нива в останалата част от басейна са както следва: за водосбора на р. Лом от -3 см до +3 см; за водосбора на р. Огоста от -3 см до +4 см; за водосбора на р. Искър от -6 см до +8 см; за водосбора на р. Вит от -2 см до +2 см; за водосбора на р. Осъм от -3 см до +3 см; за водосбора на р. Янтра от -5 см до +7 см; за водосбора на р. Русенски Лом от -2 см до +2 см. Водните количества на реките в басейна са под праговете за средни води и около праговете за ниски води.

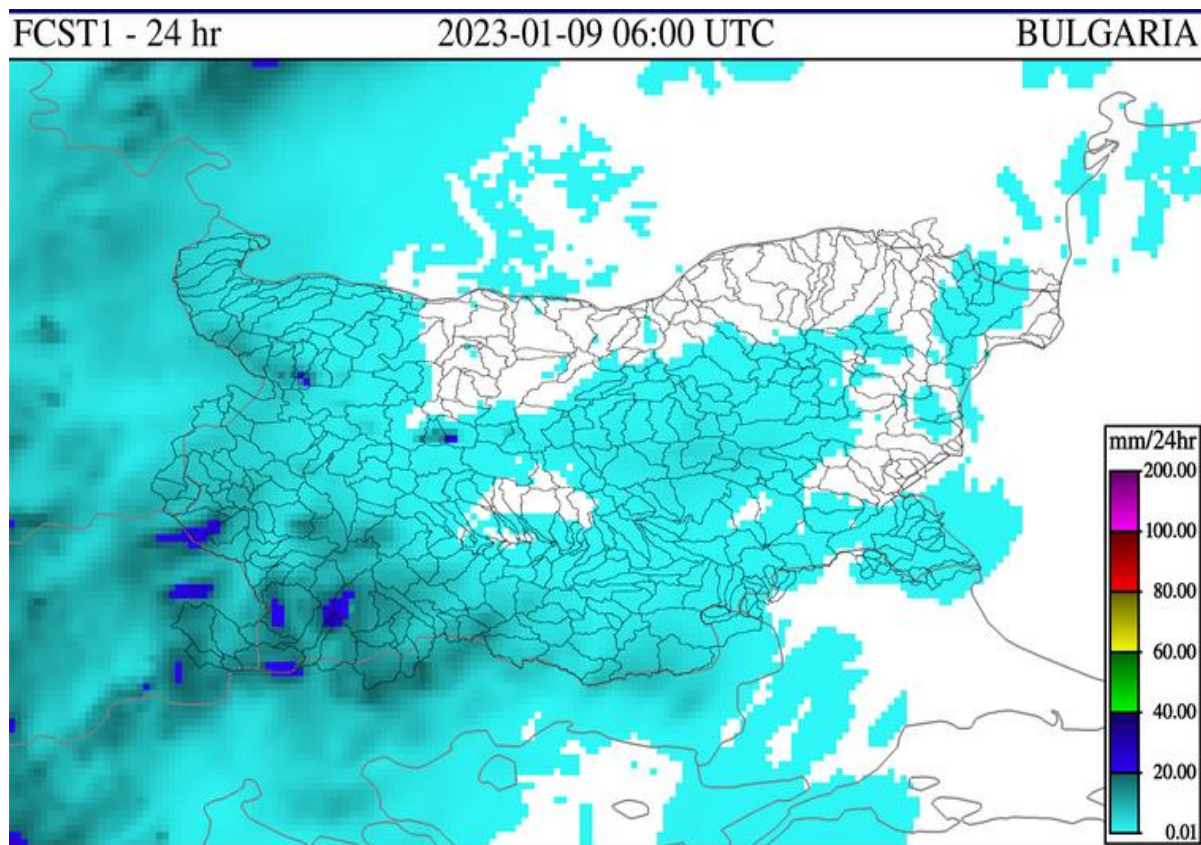
**Черноморски басейн:** През изминалото денонощие речните нива в басейна са останали без съществени изменения. Отчетените колебания на речните нива в басейна са както следва: за водосбора на р. Провадийска от -4 см до +3 см; за водосбора на р. Камчия от -2 см до +2 см; за водосбора на р. Айтоска от -1 см до +1 см; за водосбора на р. Факийска - без изменение; за водосбора на р. Ропотамо от -2 см до +2 см; за водосбора на р. Велека от -1 см до +1 см. Водните количества на реките в басейна са под праговете за средни води и около праговете за ниски води.

**Източнобеломорски басейн:** През изминалото денонощие речните нива в басейна са останали без съществени изменения. Регистрираните колебания на нивата на р. Тъжа при ВЕЦ Тъжа (-13/+15 см), р. Въча при гр. Девин (-94/+95 см) и на р. Арда при с. Вехтино (-11/+11) са в резултат от работата на хидротехнически съоръжения. Отчетените изменения на речните нива в останалата част от басейна са както следва: за водосбора на р. Тунджа от -7 см до +8 см; за водосбора на р. Марица от -15 см до +11 см; за водосбора на р. Арда от -6 см до +6 см. Водните количества на реките в басейна са под праговете за средни води и около праговете за ниски води.

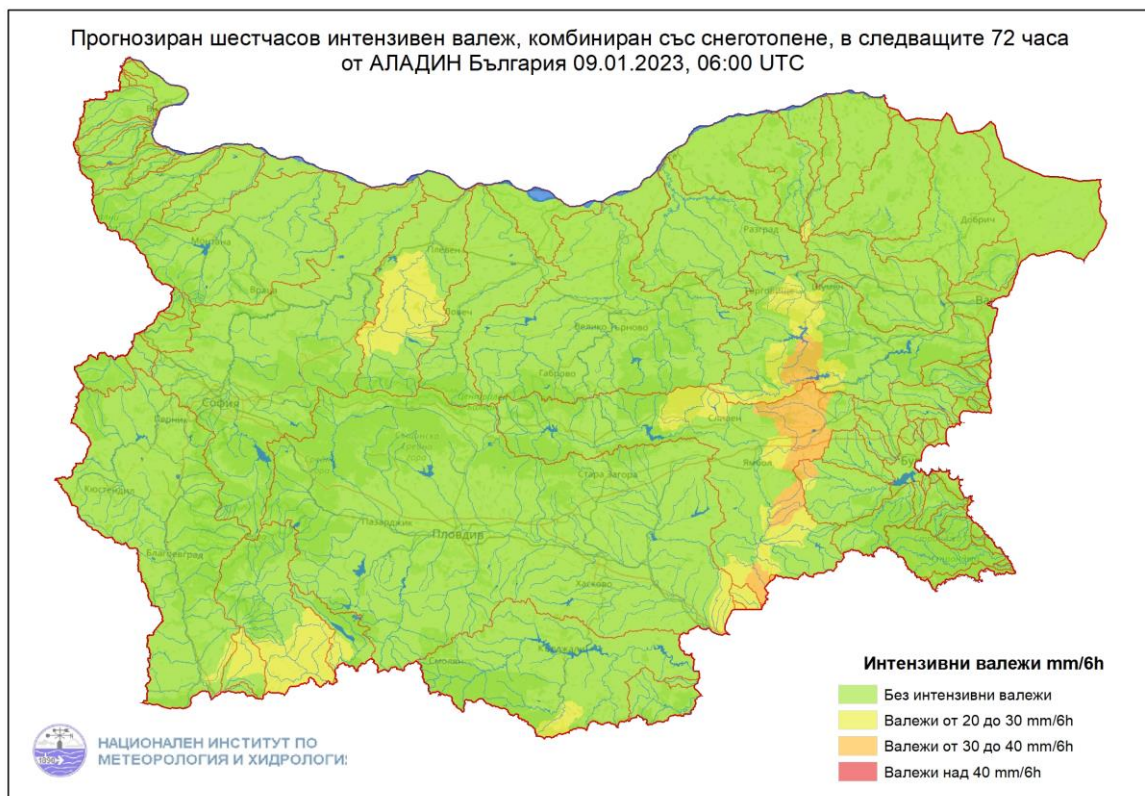
**Западнобеломорски басейн:** През изминалото денонощие нивата на реките в басейна са останали без съществени изменения. Отчетените колебания на речните нива са както следва: за водосбора на р. Места от -5 см до +6 см; за водосбора на р. Струма от -7 см до +6 см. Водните количества на реките в басейна са под праговете за средни води и около праговете за ниски води.

**ДОПЪЛНИТЕЛНА ПРОГНОЗНА МЕТЕОРОЛОГИЧНА ИНФОРМАЦИЯ,  
ИЗПОЛЗВАНА ПРИ ИЗГОТВЯНЕ НА ХИДРОЛОГИЧНАТА ПРОГНОЗА**

- 24 h прогноза за валежите от модела ALADIN за района на Черно море и Близкия Изток от 08:00 ч. местно време на 09.01.2023 г. до 08:00 ч. местно време на 10.01.2023 г.



- Карти за прогнозиран интензивен валеж, комбинирани със снеготопене в следващите 72 ч от АЛАДИН-България - (изход от модела, стартиран на 09.01.2023 г. в 06:00 UTC).



#### Дунавски басейн:

- През деня на 10.01.2023 г. във водосборите на:
- р. Вит (р. Каменка, р. Катунецка, р. Калник, по основната река - в средното течение).
- През нощта на 10 срещу 11.01.2023 г. във водосборите на:
- р. Сенковец.

#### Черноморски басейн:

- През деня на 10.01.2023 г. във водосборите на:
- р. Камчия (р. Луда Камчия, р. Котленска).
- През нощта на 10 срещу 11.01.2023 г. във водосборите на:
- р. Камчия (р. Врана, р. Калайджи, р. Кралевска, р. Отекидере, р. Елешница, р. Луда Камчия, р. Папаздере, р. Садовска, р. Потамишка, р. Герила, по основната река в горното и средно течение);
- р. Средецка (р. Господаревска, р. Войнишка).

#### Източнобеломорски басейн:

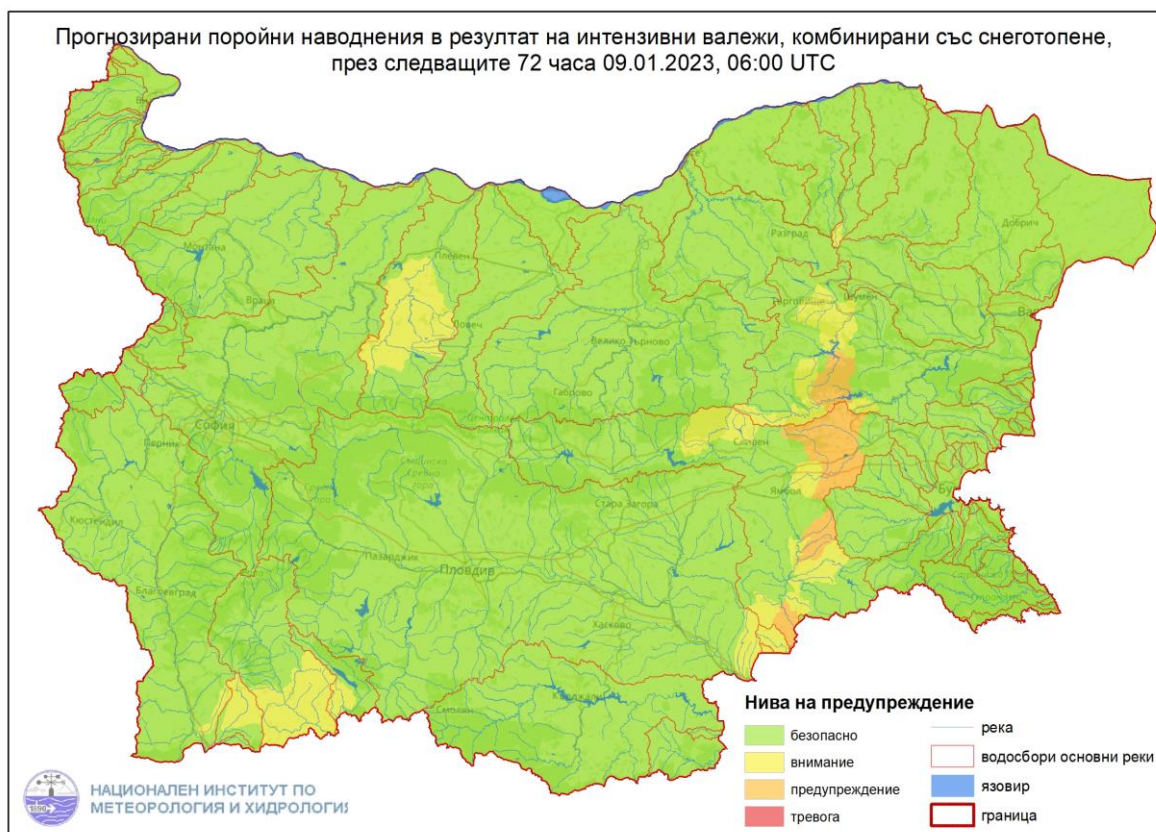
- През деня на 10.01.2023 г. във водосборите на:
- р. Тунджа (р. Беленска, р. Блягорница, р. Асеновска (Круча), р. Новоселска, р. Магарешка, р. Манастирска, по основната река);

- **р. Карабашка;**
- **р. Марица** (по основната река в долното течение, р. Лефченска, р. Голяма, р. Ченгенедере, р. Каламица);
- **р. Арда** (р. Къзalach).
- През нощта на 10 срещу 11.01.2023 г. във водосборите на:
- **р. Тунджа** (р. Мочурица, р. Мараш, р. Поповска, р. Синаповска, р. Боа, р. Дерееорман, р. Коюнбунар, р. Араплийска, р. Куруджадере, р. Воденична, по основната река в средното и долно течение).

**Западнобеломорски басейн:**

- В сутрешните часове и през деня на 10.01.2023 г. във водосборите на:
- **р. Доспат** (р. Жижовска, р. Осиковска, по основната река в долното течение);
- **р. Места** (р. Канина, р. Бистрица, р. Дъбнишка, р. Мътница, р. Корнишка, р. Туфча, р. Неврокопска, по основната река в долното течение);
- **р. Пиринска Бистрица;**
- **р. Струма** (р. Мелнишка).

- Карта с прогнозираны поройни наводнения в резултат на интензивни валежи комбинирани със снеготопене през следващите 72 часа.



#### Дунавски басейн:

- През деня на 10.01.2023 г. във водосборите на:
- р. Вит (р. Каменка, р. Катунецка, р. Калник, по основната река - в средното течение).
- През нощта на 10 срещу 11.01.2023 г. във водосборите на:
- р. Сенковец.

#### Черноморски басейн:

- През деня на 10.01.2023 г. във водосборите на:
- р. Камчия (р. Луда Камчия, р. Котленска).
- През нощта на 10 срещу 11.01.2023 г. във водосборите на:
- р. Камчия (р. Врана, р. Калайджи, р. Кралевска, р. Отекидере, р. Елешница, р. Луда Камчия, р. Папаздере, р. Садовска, р. Потамишка, р. Герила, по основната река в горното и средно течение).



### **Източнобеломорски басейн:**

- През деня на 10.01.2023 г. във водосборите на:
- р. Тунджа (р. Беленска, р. Блягорница, р. Асеновска (Круча), р. Новоселска, р. Магарешка, р. Манастирска, по основната река);
- р. Карабашка;
- р. Марица (по основната река в долното течение, р. Лефченска, р. Голяма, р. Ченгенедере, р. Каламица).
- През нощта на 10 срещу 11.01.2023 г. във водосборите на:
- р. Тунджа (р. Мочурица, р. Мараш, р. Поповска, р. Боа, р. Дереорман, р. Коюнбунар, р. Араплийска, р. Куруджадере, р. Воденична, по основната река в средното и долно течение).

### **Западнобеломорски басейн:**

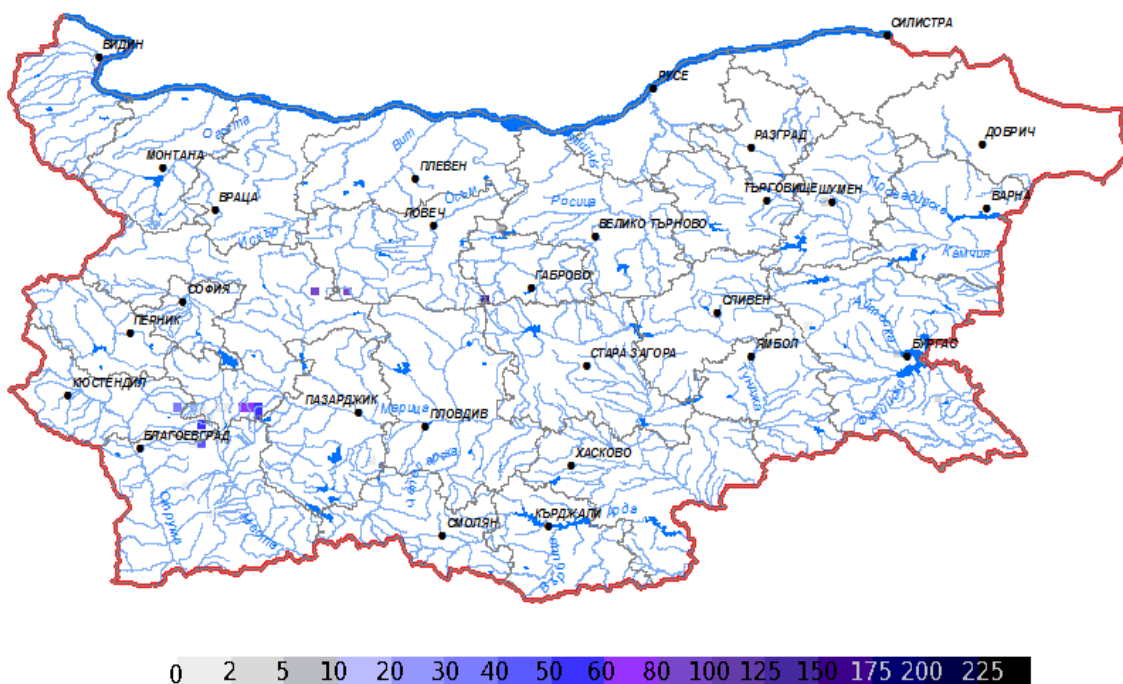
- В сутрешните часове и през деня на 10.01.2023 г. във водосборите на:
- р. Доспат (р. Жижовска, р. Осиковска, по основната река в долното течение);
- р. Места (р. Канина, р. Бистрица, р. Дъбнишка, р. Мътница, р. Корнишка, р. Туфча, р. Неврокопска, по основната река в долното течение);
- р. Пиринска Бистрица;
- р. Струма (р. Мелнишка).

### **Прогнозирани поройни наводнения по общини**

- През деня на 10.01.2023 г.:
  - обл. Ловеч (общ. Луковит, общ. Угърчин, общ. Тетевен);
  - обл. Плевен (общ. Долни Дъбник);
  - обл. Сливен (общ. Котел, общ. Твърдица, общ. Сливен);
  - обл. Хасково (общ. Тополовград, общ. Свиленград);
  - обл. Смолян (общ. Доспат);
  - обл. Благоевград (общ. Гоце Делчев, общ. Сатовча, общ. Сандански, общ. Хаджидимово).
- Във вечерните часове на 10.01.2023 г. и през нощта срещу 11.01.2023 г.:
  - обл. Търговище (общ. Търговище);
  - обл. Разград (общ. Самуил);
  - обл. Шумен (общ. Велики Преслав, общ. Върбица);
  - обл. Бургас (общ. Сунгурларе, общ. Карнобат);
  - обл. Ямбол (общ. Стралджа, общ. Тунджа, общ. Елхово, общ. Болярово);
  - обл. Хасково (общ. Тополовград).

- **Снежна покривка и очаквано снеготопене за следващите 72 часа**

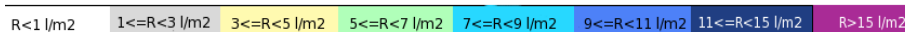
➤ На картата по-долу е представено пространственото разпределение на наличната снежна покривка с използване на сателитна информация в 06:00 UTC (+2 часа местно време).



➤ На картата по-долу е представено пространственото разпределение на водното съдържание в снежната покривка с използване на сателитна информация в 06:00 UTC (+2 часа местно време).



➤ На картата по-долу е представено пространственото разпределение на прогнозираното снеготопене за следващите 24 часа с използване на модела ALADIN.



➤ На картата по-долу е представено пространственото разпределение на прогнозираното снеготопене от 24 до 48 часа с използване на модела ALADIN.

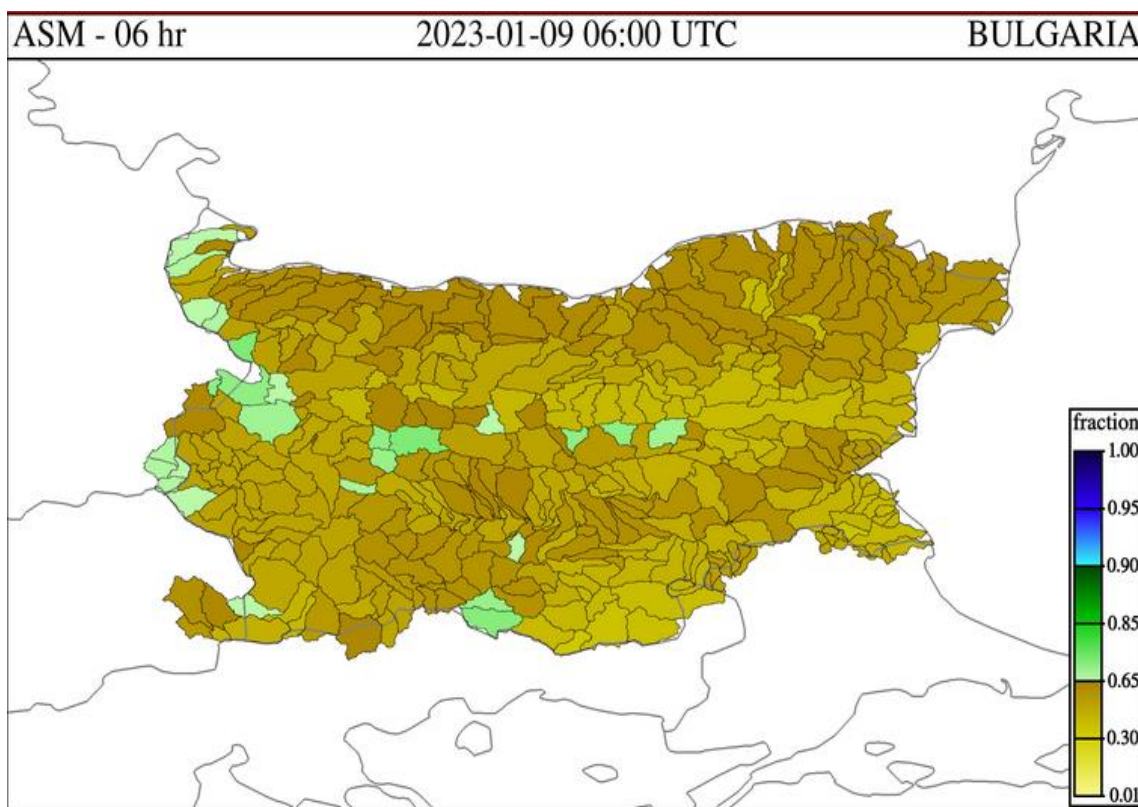


➤ На картата по-долу е представено пространственото разпределение на прогнозираното снеготопене от 48 до 72 часа с използване на модела ALADIN.



- **Влажност на почвата:**

➤ На картата по-долу е представено пространственото разпределение на средната почвена влага - насищане с вода на повърхностния (до 30 cm) почвен слой с използване на резултати от модела Sacramento Soil Moisture Accounting Model.



### Хидрологична прогноза

На основа на метеорологичната прогноза, обработената хидрологична информация и моделираните водни количества от НИМХ:

**Дунавски басейн:** Днес (09.01) нивата на наблюдаваните реки ще останат без съществени изменения. В резултат на валежи на 10.01 ще има повишения на речните нива в басейна, по-съществени във водосборите на реките р. Вит, Осъм и Янтра. На 11.01 речните нива във водосборите на реките западно от р. Янтра ще се понижават, като в резултат на оттичане ще има повишения на речните нива в долните течения на основните реки. В резултат на валежи и оттичане на 11.01 ще има повишения на речните нива във водосборите на реките източно от р. Янтра, по-съществени във водосборите на добруджанските реки. На 12.01 речните нива в целия басейн ще се понижават.

**В резултат на интензивни валежи комбинирани със снеготопене (в местата с наличие на снежна покривка), има опасност от възникване на поройни наводнения както следва:**

**През деня на 10.01.2023 г. във водосборите на р. Вит (р. Каменка, р. Катунецка, р. Калник, по основната река - в средното течение);**

**През нощта на 10 срещу 11.01.2023 г. във водосбора на р. Сенковец.**

**Моделът за водосбора на р. Огоста прогнозира:** Прогнозираните водни количества на 10, 11 и 12.01.2023 г. ще бъдат около средномногогодишните стойности. Днес (09.01) речните нива във водосбора ще останат без съществени изменения. На 10.01, в резултат на валежи, ще има краткотрайни повишения на речните нива, по-съществени в планинските части от водосбора. На 11 и 12.01 речните нива ще се понижават, като в резултат на оттичане през първия ден ще има повишения на речните нива в долното течение на основната река. Водните количества ще бъдат под праговете за внимание.

**Моделът за водосбора на р. Искър прогнозира:** Прогнозираните водни количества на 10, 11 и 12.01.2023 г. ще бъдат около средната многогодишна стойност. Днес (09.01) речните нива във водосбора ще останат без съществени изменения. От вечерните часове на 10.01 и на 11.01, в резултат на валежи, ще има повишения на речните нива във водосбора. По-съществени ще са повишения на водните количества на реките във водосборите на: р. Лесновска, р. Малък Искър, р. Златна Панега и в средното и долното течение на основната река. Водните количества ще бъдат под праговете за внимание.

**Моделът за водосбора на р. Янтра прогнозира:** Прогнозираните водни количества на 10, 11 и 12.01.2023 г. ще бъдат около и над средномногогодишните стойности. Днес (09.01) и през по-голяма част от утрешния ден речните нива във водосбора ще останат без съществени

изменения. Във вечерните часове на 10 и на 11.01, в резултат на валежи, ще има повишения на речните нива. На 12.01 речните нива ще се понижават. Водните количества ще бъдат под праговете за внимание.

**Моделът за водосбора на р. Русенски Лом прогнозира:** Прогнозираните водни количества във водосбора на р. Черни Лом на 10, 11, 12, 13 и 14.01.2023 г. ще бъдат под средномногогодишните стойности. Днес (09.01) и през по-голяма част от утрешния ден речните нива във водосбора ще останат без съществени изменения. Във вечерните часове на 10 и на 11.01, в резултат на валежи, ще има краткотрайни повишения на речните нива във водосбора. През следващите 3 дни речните нива ще се понижават или ще останат без съществени изменения. Водните количества ще бъдат под праговете за внимание.

**Черноморски басейн:** Днес (09.01) и през по-голяма част от утрешния ден речните нива в басейна ще останат без съществени изменения. В резултат на валежи в следобедните и вечерни часове на 10.01 и на 11.01 ще има повишения на речните нива в планинските части от водосборите в басейна, по-съществени през нощта срещу 11.01 във водосбора на р. Камчия и р. Средецка. На 12.01 речните нива в по-голяма част от басейна ще се понижават, като в резултат на оттичане повишения ще има в долните течения на основните реки.

**В резултат на интензивни валежи комбинирани със снеготопене (в местата с наличие на снежна покривка), има опасност от възникване на поройни наводнения както следва:**

**През деня на 10.01.2023 г. във водосборите на р. Камчия (р. Луда Камчия, р. Котленска);**

**През нощта на 10 срещу 11.01.2023 г. във водосборите на: р. Камчия (р. Врана, р. Калайджи, р. Кралевска, р. Отекидере, р. Елешница, р. Луда Камчия, р. Папаздере, р. Садовска, р. Потамишка, р. Герила, по основната река в горното и средно течение)**

**Моделът за водосбора на р. Айтоска прогнозира:** Прогнозираните водни количества на 10, 11 и 12.01.2023 г. ще бъдат около средномногогодишните стойности. Днес (09.01) и през по-голяма част от утрешния ден речните нива ще останат без съществени изменения. В резултат на валежи във вечерните часове на 10.01 и на 11.01 ще има повишения. На 12.01 речните нива ще се понижават, като в резултат на оттичане все още са възможни повишения в долното течение на реката. Водните количества ще бъдат под праговете за внимание.

**Моделът за водосбора на р. Факийска прогнозира:** Прогнозираните водни количества за водосбора на р. Факийска на 10, 11, 12, 13 и 14.01.2023 г. ще бъдат под средномногогодишните стойности. Днес (09.01) и през по-голяма част от утрешния ден речните нива във водосбора ще останат без съществени

изменени. Във вечерните часове на 10.01 и в следобедните и вечерни часове на 11.01 и през нощта срещу 12.01, в резултат на валежи, ще има незначителни повишения на речните нива във водосбора. След временно понижаване на през деня на 12.01, през нощта срещу 13.01 и в сутрешните часове на 13.01, в резултат на валежи, ще има нови незначителни повишения във водосбора. Водните количества ще бъдат под праговете за внимание.

**Източнобеломорски басейн:** Днес (09.01) речните нива в басейна ще останат без съществени изменения. В резултат на валежи на 10.01 и на 11.01 ще има повишения на речните нива в басейна. Значителни повишения ще има както следва: през деня и във вечерните часове на 10.01 в горните и средни части от водосбора на р. Тунджа, в старопланинските и родопските притоци на р. Марица и във водосбора на р. Арда; през нощта срещу 11.01 и в сутрешните часове на 11.01 - в средните и долни части от водосбора на р. Тунджа и в долните части от водосбора на р. Марица. На 12.01 речните нива ще се понижават, като в резултат на оттичане ще има повишения в средните и долни течения на р. Тунджа и р. Марица.

В резултат на интензивни валежи комбинирани със снеготопене (в местата с наличие на снежна покривка), има опасност от възникване на поройни наводнения както следва:

През деня на 10.01.2023 г. във водосборите на: **р. Тунджа** (р. Беленска, р. Блягорница, р. Асеновска (Круча), р. Новоселска, р. Магарешка, р. Манастирска, по основната река); **р. Карабашка**; **р. Марица** (по основната река в долното течение, р. Лефченска, р. Голяма, р. Ченгенедере, р. Каламица).

През нощта на 10 срещу 11.01.2023 г. във водосборите на: **р. Тунджа** (р. Мочурица, р. Мараш, р. Поповска, р. Боа, р. Дерорман, р. Коюнбунар, р. Араплийска, р. Куруджадере, р. Воденична, по основната река в средното и долно течение).

**Системата за ранно предупреждение за водосборите на реките Марица и Тунджа на НИМХ прогнозира:**

- Водните нива ще бъдат под праговете за внимание

<u>Прагове за предупреждение</u>			
Нива на тревога:	Жълто - Внимание	Оранжево - Предупреждение	Червено - Тревога

**Системата за ранно предупреждение за водосбора на река Арда на НИМХ прогнозира:**

- Водните количества ще бъдат под праговете за внимание.

<u>Прагове за предупреждение</u>			
Нива на тревога:	Жълто - Внимание	Оранжево - Предупреждение	Червено - Тревога

**Западнобеломорски басейн:** Днес (09.01) нивата на наблюдаваните реки ще останат без съществени изменения. На 10.01 в резултат на валежи ще има повишения на речните нива в целия басейн, като по-съществени ще са те в средните и долни части от водосбора на р. Струма и в долните части от водосбора на р. Места. На 11 и 12.01 речните нива ще се понижават, като в резултат на оттичане през първия ден все още ще има повишения на речните нива в долните течения на р. Места и р. Струма.

В резултат на интензивни валежи комбинирани със снеготопене (в местата с наличие на снежна покривка), има опасност от възникване на поройни наводнения както следва:

В сутрешните часове и през деня на 10.01.2023 г. във водосборите на: **р. Доспат** (р. Жижовска, р. Осиковска, по основната река в долното течение); **р. Места** (р. Канина, р. Бистрица, р. Дъбнишка, р. Мътница, р. Корнишка, р. Туфча, р. Неврокопска, по основната река в долното течение); **р. Пиринска Бистрица**; **р. Струма** (р. Мелнишка).

В направените прогнози не се отчита работата и ретензионната способност на хидротехническите съоръжения.

## РЕКА ДУНАВ

Водни стоежи в българския участък на река Дунав за 09 януари 2023 г. по данни на Изпълнителна агенция „Проучване и поддържане на река Дунав“:

станция	километър	воден стоеж [cm]	разлика	t вода
		водно количество [m <sup>3</sup> /s]	за 24 ч. [cm]	[°C]
Ново село	833.60	276 Q: 4 964	-24	5.5
Лом	743.30	362 Q: 5 334	-18	5.6
Оряхово	678.00	252 Q: 5 511	-22	6.5
Никопол	597.50	318	-18	6.2
Свищов	554.30	292 Q: 5 853	-18	6
Русе	495.60	305 Q: 5 982	-14	5.8
Силистра	375.50	342 Q: 6 416	-7	6.2