



Министерство на
околната среда и водите

**Ежедневен
булетин за
състоянието на
водите**

9 ЯНУАРИ 2024

**Комплексни и
значими
язовири**

Речни нива

Информация за наличните обеми в комплексните и значими язовири, които се следят в МОСВ:

Съгласно приложение №1 към чл. 13, ал. 1, т. 1 от Закона за водите, комплексните и значими язовири са 52 броя.

Сумата от наличните в тях завирени обеми към 09.01.2024 г. е 3851.2 млн. м³, представлява 58.9 % от сумата от общите им обеми, с 0.1 % повече от отношението на завирените им обеми спрямо сумата на общите им обеми към 08.01.2024 г.

Според основното им предназначение наличните в тях завирени обеми са както следва:

- питейно-битово водоснабдяване - 71.3 % от общия им обем;
- за резервно питейно-битово водоснабдяване - 31.2 % от общия им обем;
- напояване - 42.9 % от общия им обем;
- енергетика - 65.7 % от общия им обем.

Налични завирени обеми в язовири по приложение 1 на ЗВ с трансгранично влияние:

1. за Каскада „Арда“:

Язовир „Кърджали“ - 289.396 млн. м³, което е 58.20 % от общия му обем;

Язовир „Студен кладенец“ - 241.593 млн. м³, което е 62.30 % от общия му обем;

Язовир „Ивайловград“ - 116.275 млн. м³, което е 74.20 % от общия му обем;

2. за Каскада „Горна Тунджа“:

Язовир „Копринка“ - 44.408 млн. м³, което е 31.23 % от общия му обем;

Язовир „Жребчево“ - 178.852 млн. м³, което е 44.71 % от общия му обем.

БЮЛЕТИН №966 от 09.01.2024 г. към 8 часа

ОБОБЩЕНИ ДАННИ ЗА СЪСТОЯНИЕТО НА ВОДИТЕ В КОМПЛЕКСНИТЕ И ЗНАЧИМИ ЯЗОВИРИ

Сумата от наличните завърени обеми към комплексните и значими язовири е			3851,2	млн.куб.м.	представлява		58,9%	Тенденция	в бр. язовири		
Според основното предназначение на язовирите наличните в тях завърени обеми:			за питейно-битово водоснабдяване		71,3%	от общия им обем;	66,56%	от полезния им обем	↑ - повишаване на обема	27	
			за резервно - ПБВ		31,2%	от общия им обем;	54,37%	от полезния им обем	↓ - понижаване на обема	13	
			за напояване		42,9%	от общия им обем;	36,43%	от полезния им обем	~ - задържане на обема	9	
			за енергетика		65,7%	от общия им обем;	59,91%	от полезния им обем	⌋ - преливане	2	
№	БД	Язовир	Общ обем	Мъртъв/ Санитарен обем	Наличен обем		Наличен полезен обем		Ср. денонощен приток	Ср. денонощен разход	Тенденция
			млн.м ³	млн.м ³	млн.м ³	% от общия обем	млн.м ³	% от полезния обем	м ³ /сек.	м ³ /сек.	
1	БДДР	Искър	655,252	87,200	514,879	78,58%	427,679	75,29%	8,152	12,775	↓
2	БДДР	Бели Искър	15,080	1,400	9,947	65,96%	8,547	62,48%	0,327	0,741	↓
3	БДДР	Среченска бара	15,500	1,000	14,595	94,16%	13,595	93,76%	0,880	0,544	↑
4	БДДР	Христо Смирненски	27,700	4,200	21,242	76,68%	17,042	72,52%	0,754	0,754	~
5	БДДР	Йовковци	92,179	9,000	76,919	83,45%	67,919	81,65%	0,325	0,617	↓
6	БДЧР	Тича	311,800	40,000	186,892	59,94%	146,892	54,04%	1,443	1,443	~
7	БДЧР	Камчия	233,550	76,000	158,232	67,75%	82,232	52,19%	3,482	2,509	↑
8	БДЧР	Ясна поляна	32,320	7,550	18,364	56,82%	10,814	43,66%	0,324	0,289	↑

Ежедневен бюлетин за състоянието на водите

9	БДИБР	Асеновец	28,200	2,000	11,680	41,42%	9,680	36,95%	2,199	0,498	↑	
10	БДИБР	Боровица	27,300	4,600	24,249	88,82%	19,649	86,56%	2,489	0,255	↑	
11	БДЗБР	Студена	25,200	2,400	18,981	75,32%	16,581	72,73%	1,914	0,820	↑	
12	БДЗБР	Дяково	35,400	8,000	23,442	66,22%	15,442	56,36%	0,000	0,516	↓	
13	БДЗБР	Калин - за рез.водоснабдяване	1,024	0,100	0,265	25,92%	0,165	17,90%	не се получава ежедневна информация приток и разход		↑	
14	БДЗБР	Карагьол - за рез.водоснабдяване	2,252	0,200	1,278	56,75%	1,078	52,53%	не се получава ежедневна информация приток и разход		↓	
15	БДДР	Огняново - за рез.водоснабдяване **	31,600	2,500	18,697	59,17%	16,197	55,66%	0,729	0,335	↑	
16	БДЧР	Порой	45,200	2,000	5,165	11,43%	3,165	7,33%	0,104	0,000	↑	
17	БДЧР	Ахелой	12,350	0,800	3,411	27,62%	2,611	22,61%	0,058	0,000	↑	
18	БДДР	Панчарево	6,465	1,500	5,245	81,13%	3,745	75,42%	12,988	12,321	↓	
19	БДДР	Ястребино	62,300	3,900	33,646	54,01%	29,746	50,93%	0,498	0,116	↑	
20	БДДР	Кула	20,250	0,700	9,333	46,09%	8,633	44,16%	0,035	0,035	~	
21	БДДР	Рабиша	43,200	2,400	12,329	28,54%	9,929	24,34%	0,000	0,000	~	
22	БДДР	Огоста	506,000	67,000	245,440	48,51%	178,440	40,65%	9,606	7,755	↑	
23	БДДР	Сопот	60,908	1,300	34,200	56,15%	32,900	55,19%	1,956	0,220	↑	
24	БДДР	Горни Дъбник	130,000	3,000	46,466	35,74%	43,466	34,23%	0,347	0,347	~	
25	БДДР	Бели Лом	25,500	3,200	7,995	31,35%	4,795	21,50%	0,058	0,058	~	
26	БДЧР	Съединение	12,810	1,500	7,841	61,21%	6,341	56,07%	0,069	0,069	~	
27	БДЧР	Георги Трайков (Цонево)	330,000	21,000	135,909	41,18%	114,909	37,19%	0,995	0,995	~	
28	БДИБР	Жребчево	400,000	30,000	178,852	44,71%	148,852	40,23%	4,895	1,700	↑	
29	БДИБР	Малко Шарково	45,000	3,900	30,368	67,48%	26,468	64,40%	0,401	0,104	↑	
30	БДИБР	Домлян	26,074	0,700	3,453	13,24%	2,753	10,85%	0,879	0,004	↑	
31	БДИБР	Пясъчник	206,530	3,400	19,145	9,27%	15,745	7,75%	1,301	0,086	↑	
32	БДИБР	Тополница	137,108	20,000	47,642	34,75%	27,642	23,60%	3,738	0,556	↑	
33	БДИБР	Тракиец	114,000	24,000	63,201	55,44%	39,201	43,56%	0,035	0,116	↓	
34	БДЗБР	Пчелина	54,200	34,200	54,150	99,91%	19,950	99,75%	9,271	8,692	↓	
35	БДДР	Александър Стамболийски	205,569	20,000	135,367	65,85%	115,367	62,17%	3,514	12,109	↓	
36	БДДР	Кокаляне	не се получава ежедневна информация									
37	БДИБР	Копринка	142,214	5,410	44,408	31,23%	38,998	28,51%	3,575	4,169	↓	

	БДИБР	Белмекен-Чаира	149,536	5,179	92,555	61,89%	87,376	60,53%	2,023	8,132	
38	БДИБР	Белмекен	144,036	3,810	88,098	61,16%	84,288	60,11%			↓
39	БДИБР	Чаира	5,500	1,369	4,457	81,03%	3,088	74,74%			↑
	БДИБР	Баташки водосилов път									
	БДИБР	Голям Беглик-Широка поляна	86,091	7,242	62,572	72,68%	55,330	70,17%	7,106	7,540	
40	БДИБР	Голям Беглик	62,111	3,942	47,311	76,17%	43,369	74,56%			↓
41	БДИБР	Широка поляна	23,980	3,300	15,261	63,64%	11,961	57,84%			↑
42	БДИБР	Беглика	1,554	0,242	0,886	57,03%	0,644	49,11%	0,325	0,554	↓
43	БДИБР	Тошков Чарк	1,782	0,276	0,544	30,55%	0,268	17,82%	0,575	1,031	↓
44	БДИБР	Батак	310,298	19,950	166,407	53,63%	146,457	50,44%	10,590	0,558	↑
	БДИБР	Каскада Доспат-Въча									
45	БДЗБР	Доспат	449,249	14,907	417,455	92,92%	402,548	92,68%	7,849	7,849	~
46	БДИБР	Цанков камък	110,708	31,200	81,308	73,44%	50,108	63,02%	26,222	24,764	↑
47	БДИБР	Въча	226,120	24,520	129,765	57,39%	105,245	52,20%	27,334	16,802	↑
48	БДИБР	Кричим	20,256	1,730	19,962	98,55%	18,232	98,41%	16,703	8,687	↑
	БДИБР	Каскада Арда									
49	БДИБР	Кърджали	497,236	107,176	289,396	58,20%	182,220	46,72%	38,169	6,767	↑
50	БДИБР	Студен кладенец	387,772	90,667	241,593	62,30%	150,926	50,80%	8,590	6,205	↑
51	БДИБР	Ивайловград	156,702	59,526	116,275	74,20%	56,749	58,40%	59,286	73,203	↓
52	БДИБР	Розов кладенец	20,400	13,268	19,212	94,18%	5,944	83,34%	не се получава ежедневна информация приток и разход		↑

* Данните в таблицата са за състоянието на комплексните и значими язовири по Приложение 1 от Закона за водите към 8 часа на съответния ден.

** С Решение №740 от 15 октомври 2020 г. за осигуряване на дългосрочната стабилност на водоснабдяването на Столична община, Министерски съвет определя „Български ВиК холдинг“ ЕАД, да извърши необходимите действия за осигуряване на възможност за пречистване на питейни води от язовир „Огняново“.

Към момента не са изпълнени изискванията за вписване на язовира в регистъра съгласно изискванията на Закона за здравето и няма разрешително по реда на закона за водите, поради което не се подават води за питейнобитово водоснабдяване. ***

Язовир Панчарево:

Съгласно предоставената справка от НС ЕАД язовир „Панчарево“ прелива с 11,9 м³/сек. Постъпващият приток в язовира на 09.01.2024 г. е 12,988 м³/сек. Размерът на дневния разход и прелялото количество се равняват на 12,321 м³/сек. Наличният обем в язовира е 5,2448 млн. м³, което представлява 81,13% от общия му обем.

Язовир Пчелина:

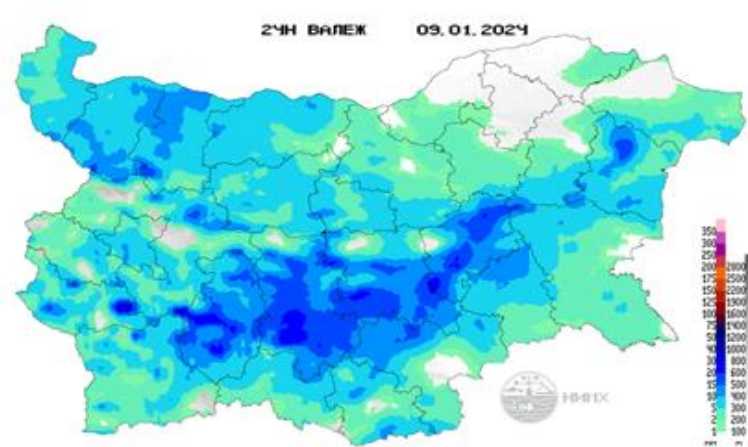
Съгласно предоставената справка от НС ЕАД язовир „Пчелина“ прелива с 8,645 м³/сек. Постъпващият приток в язовира на 09.01.2024 г. е 9,271 м³/сек. Размерът на дневния разход и прелялото количество се равняват на 8,692 м³/сек. Наличният обем в язовира е 54,15 млн. м³, което представлява 99,91% от общия му обем.

По данни и прогнози на НИМХ

На 09.01 и през следващите три дни речните нива ще се понижават или ще останат без съществени изменения, като в резултат на оттичане на 09.01 ще има повишения на нивата в долните течения на главните реки от Източнореломорски басейн.

Водните количества ще бъдат под праговете за внимание.

МЕТЕОРОЛОГИЧЕН БЮЛЕТИН



Анализ на денонощната сума на валежа от 7:30 ч на 8.01.2024 г. до 7:30 ч на 9.01.2024 г., използващ модел ALADIN-BG и данни от наблюдателната мрежа на НИМХ

Метеорологична прогноза за 10 януари 2024 г.

През нощта облачността ще е разкъсана, над югоизточните райони от страната все още ще е предимно значителна и на места там ще превалява сняг. Ще духа слаб североизточен, в Източна България - до умерен северен вятър. Утрото ще бъде мразовито с минимални температури между минус 9° и минус 4°, в София - около минус 8°.

През деня ще бъде предимно слънчево, но студено. Вятърът ще отслабне, само в крайните източни райони ще остане до умерен от север. Максималните температури ще са между минус 3° и 2°, в София - около 1°.

В планините ще бъде предимно слънчево. Ще духа умерен до силен вятър от североизток. Студено време с максимална температура на височина 1200 m около минус 3°, на 2000 m - около минус 7°.

По Черноморието ще преобладава слънчево време, но ще е студено. Ще духа до умерен северен вятър. Дневните температури ще са между 0° и 3°. Температурата на морската вода е около 9°. Вълнението на морето ще се усилва и ще бъде 3 - 4 бала.

Прогноза за времето от 11 до 16 януари 2024 г.

В четвъртък ще бъде предимно слънчево. Вятърът ще се ориентира от запад, след обяд в Западна България от северозапад и ще се усили до умерен. Температурите слабо ще се повишат и минималните ще са между минус 8° и минус 3°, максималните - 1° до 6°. В петък, с умерен до силен вятър, в западната половина от страната от северозапад, в източната - от североизток, отново ще нахлува студен въздух. Облачността ще е променлива, над Източна България и планинските райони по-често значителна, на отделни места там ще превали слаб сняг. В събота ще бъде студено, със слаб до умерен северозападен вятър и променлива облачност, без съществени валежи. В неделя ще преобладава слънчево време, в по-голямата част от страната ще остане ветровито и ще започне бързо затопляне. В понеделник вятърът ще се смени с югозападен, облачността ще се увеличи. Във вторник от запад на изток ще превали дъжд, над около 800-900 m сняг. Вятърът отново ще се обърне от северозапад.

ПРОГНОЗА ЗА ОЧАКВАНИ КОЛИЧЕСТВА ВАЛЕЖИ

За 9 и 10 януари 2024 г.: Днес преди обяд ще вали сняг, но постепенно ще отслабва, а до вечерта в повечето райони и ще спре. Количества за денонощието: 2-10 mm, на изолирани места в планините до около 15 mm. През нощта само в югоизточните райони от страната ще има валежи от сняг, Количества между 2 - 5 mm. Утре ще е без валежи.

За 11 и 12 януари 2024 г.: В четвъртък - без валежи. В петък на отделни места, главно в Източна България и планините, ще превали слаб сняг, количества - до 1-2 mm.

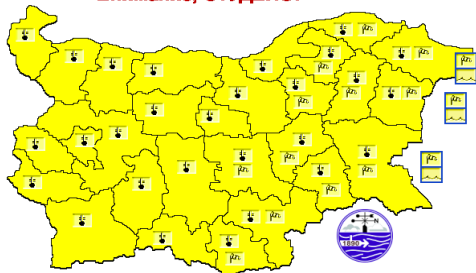
ПРОГНОЗА ЗА ОПАСНИ И ОСОБЕНО ОПАСНИ МЕТЕОРОЛОГИЧНИ ЯВЛЕНИЯ

За 9 януари 2024 г. НИМХ издава предупреждение от първа степен (жълт код) за леден ден в цялата страна. В единайсет области от източната половина на страната е в сила предупреждение от първа степен (жълт код) и за силен вятър.

За 10 януари 2024 г. НИМХ издава предупреждение от първа степен (жълт код) за ниски температури в 4 области в Североизточна България.

Карта на опасните явления за 09.01.2024

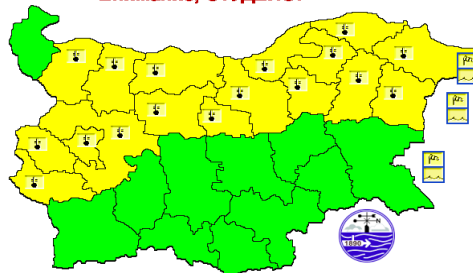
Внимание, СТУДЕНО!



Подробности на <https://weather.bg/obshtini>

Карта на опасните явления за 10.01.2024

Внимание, СТУДЕНО!



Подробности на <https://weather.bg/obshtini>

Подробна информация за предупрежденията и опасните метеорологични явления по области и общини може да бъде получена от интерактивната карта на адрес: <https://weather.bg/obshtini>

Легенда:



Бяло:

Липсваща, недостатъчна, стара или съмнителна информация.



Зелено:

Няма опасни явления.



Жълто:

Времето може да бъде потенциално опасно. Явленията, които са прогнозирани, не са необичайни, но изискват внимание, ако възнамерявате да вършите работа на открито. Следете прогнозите за времето и не поемайте излишен риск.



Оранжево:

Времето е опасно. Прогнозирани са по-рядко случващи се метеорологични явления. Възможни са материални щети и има опасност от наранявания. Бъдете много внимателни и се информирайте подробно и често за метеорологичната обстановка. Съобразявайте се с неизбежните рискове и следвайте всички съвети на компетентните органи.



Червено:

Времето е много опасно. Прогнозирани са изключително интензивни опасни метеорологични явления. Възможни са големи материални щети и нещастни случаи, може да възникне и опасност за живота. Следвайте нарежданията и всички съвети на компетентните органи и бъдете готови да извършите мерки.

ХИДРОЛОГИЧЕН БЮЛЕТИН

Анализ на хидрологичната обстановка през изминалото денонощие

Анализът е направен на база измерени водни стоежи и изчислени по временни ключови криви водни количества от оперативни автоматични и конвенционални хидрометрични станции на НИМХ:

Дунавски басейн: През изминалото денонощие нивата на наблюдаваните реки са останали без съществени изменения или са се повишили в резултат на валежи. Регистрираните колебания на нивата в средните и долните течения на р. Огоста (-15/+17 см) и на р. Искър (-14/+19 см) са вследствие работата на хидротехнически съоръжения и валежи. Регистрираните колебания на речните нива в останалата част от басейна са както следва: за водосбора на р. Нишава от -2 см до +1 см; за водосбора на р. Лом от -4 см до +4 см; за водосбора на р. Огоста от -2 см до +3 см; за водосбора на р. Искър от -5 см до +37 см; за водосбора на р. Вит от -5 см до +7 см; за водосбора на р. Осъм от -2 см до +11 см; за водосбора на р. Янтра от -6 см до +21 см; за водосбора на р. Русенски Лом от -4 см до +3 см. Водните количества на повечето от реките в басейна са около и под праговете за средни води и около праговете за ниски води. Река Палакария при с. Рельово е с водно количество около прага за високи води.

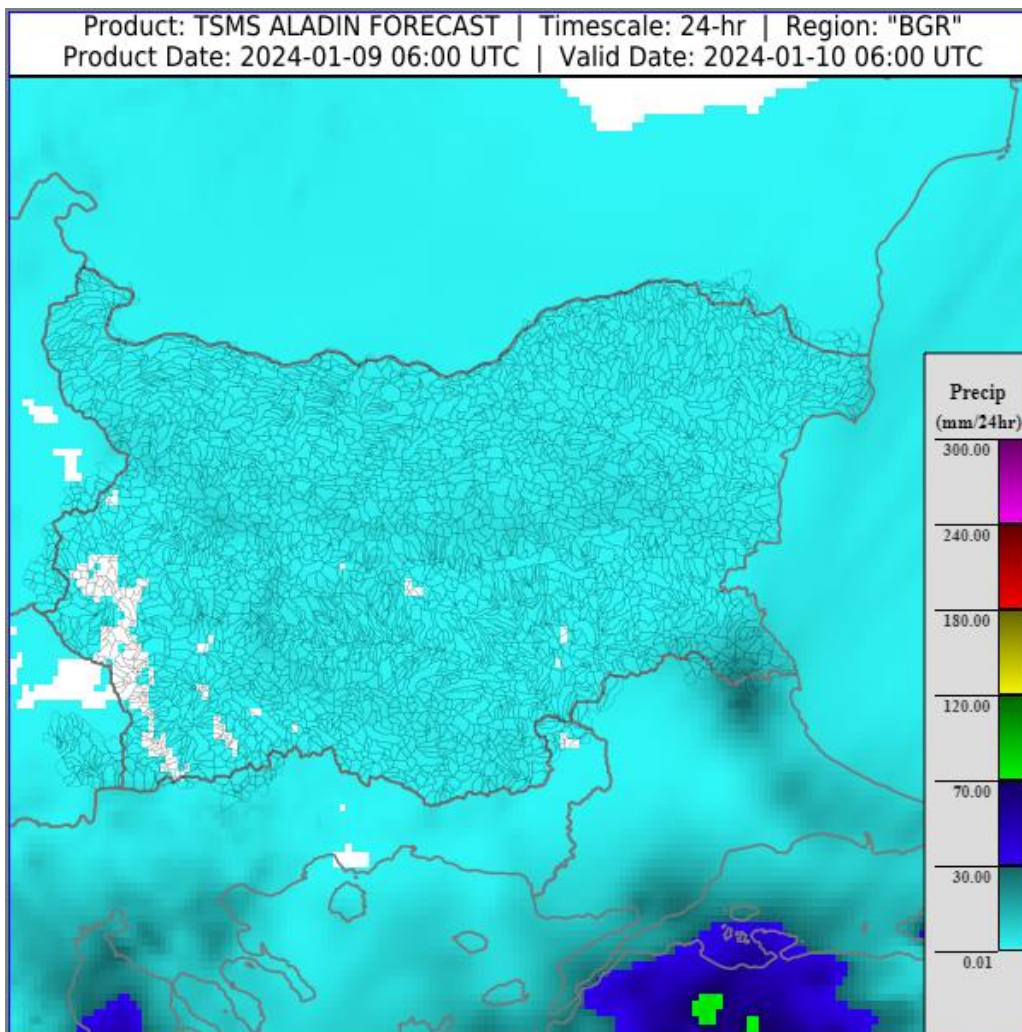
Черноморски басейн: През изминалото денонощие нивата на наблюдаваните реки са останали без съществени изменения или са се повишили в резултат на валежи. Отчетените колебания на речните нива в басейна са както следва: за водосбора на р. Провадийска от -3 см до +4 см; за водосбора на р. Камчия от -33 см до +57 см; за водосбора на р. Айтоска от -1 см до +2 см; за водосбора на р. Факийска от -2 см до +2 см; за водосбора на р. Ропотамо от -1 см до +2 см; за водосбора на р. Велека от -6 см до +13 см. Водните количества на реките в басейна са под праговете за средни води и около праговете за ниски води, само водното количество на р. Луда Камчия при с. Бероново е около прага за високи води.

Източнорубеломорски басейн: През изминалото денонощие нивата на наблюдаваните реки в по-голямата част от басейна са се повишавали в резултат на валежи. Регистрираните колебания на нивата на р. Марица при гр. Белово (-64/+67 см) р. Въча при гр. Девин (-65/+63 см) са вследствие работата на хидротехнически съоръжения и валежи. Отчетените изменения на речните нива в останалата част от басейна са както следва: за водосбора на р. Тунджа от -13 см до +30 см; за водосбора на р. Марица от -14 см до +24 см; за водосбора на р. Арда от -20 см до +6 см; за водосбора на Бяла река от -16 см до +1 см. Водните количества на реките в по-голямата част от басейна са под праговете за средни води и около праговете за ниски води. С водни количества над праговете за средни води и около праговете за високи води са р. Чепинска при гр. Велинград и р. Арда.

Западнорубеломорски басейн: През изминалото денонощие нивата на наблюдаваните реки в по-голямата част от басейна са се повишавали в резултат на валежи. Регистрираните колебания на речните нива в басейна са както следва: за водосбора на р. Места от -6 см до +10 см; за водосбора на р. Струма от -9 см до +12 см. Водните количества на реките в басейна са около и над праговете за средни води и около праговете за високи води.

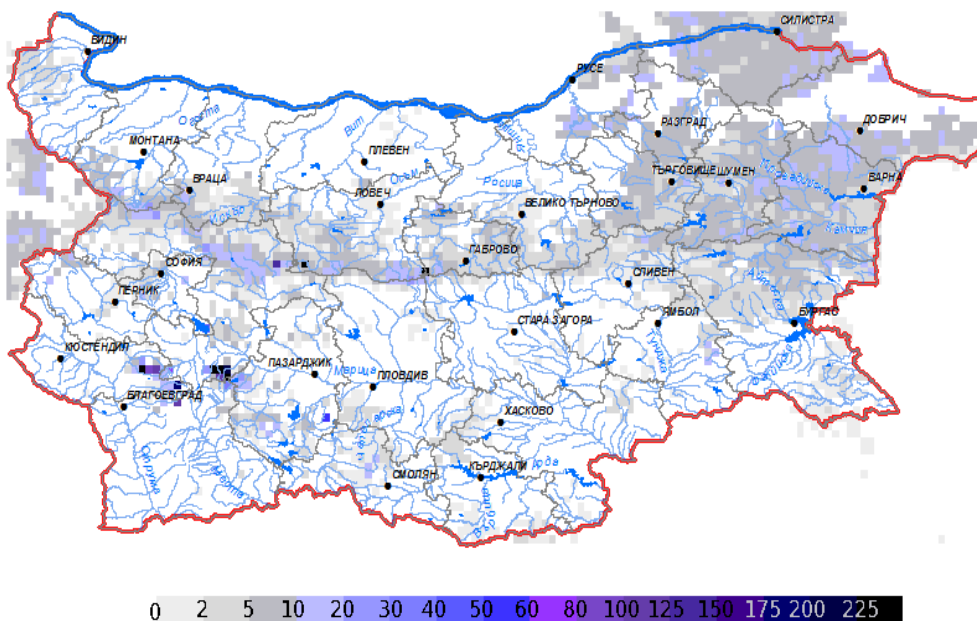
ДОПЪЛНИТЕЛНА ПРОГНОЗНА МЕТЕОРОЛОГИЧНА ИНФОРМАЦИЯ, ИЗПОЛЗВАНА ПРИ ИЗГОТВЯНЕ НА ХИДРОЛОГИЧНАТА ПРОГНОЗА

- 24 h прогноза за валежите от модела ALADIN за района на Черно море и Близкия Изток от 08:00 ч. местно време на 09.01.2024 г. до 08:00 ч. местно време на 10.01.2024 г.

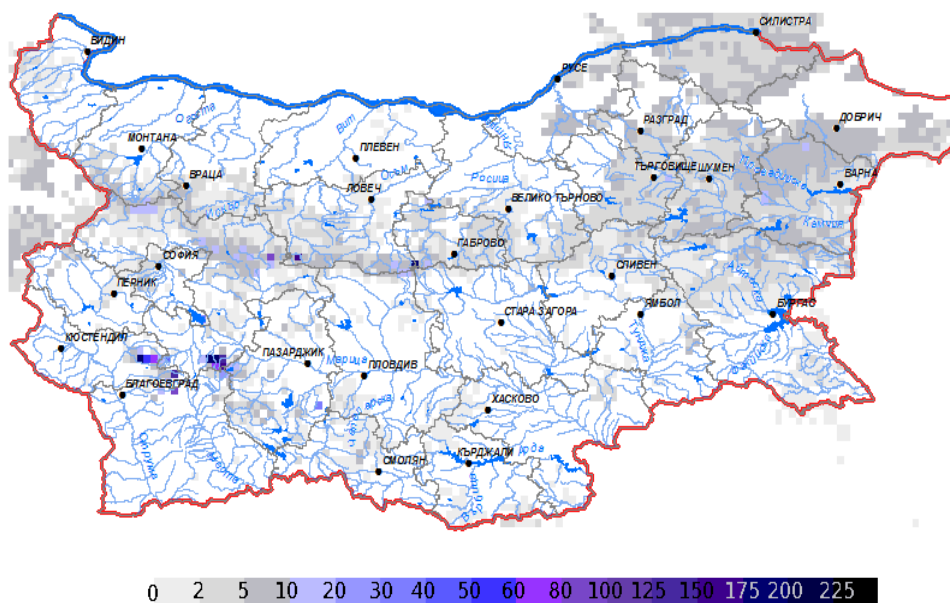


- **Снежна покривка и очаквано снеготопене за следващите 72 часа**

➤ На картата по-долу е представено пространственото разпределение на наличната снежна покривка в [cm] с използване на сателитна информация в 07:00 UTC (+2 часа местно време).



➤ На картата по-долу е представено пространственото разпределение на водното съдържание в снежната покривка в [mm] с използване на сателитна информация в 07:00 UTC (+2 часа местно време).



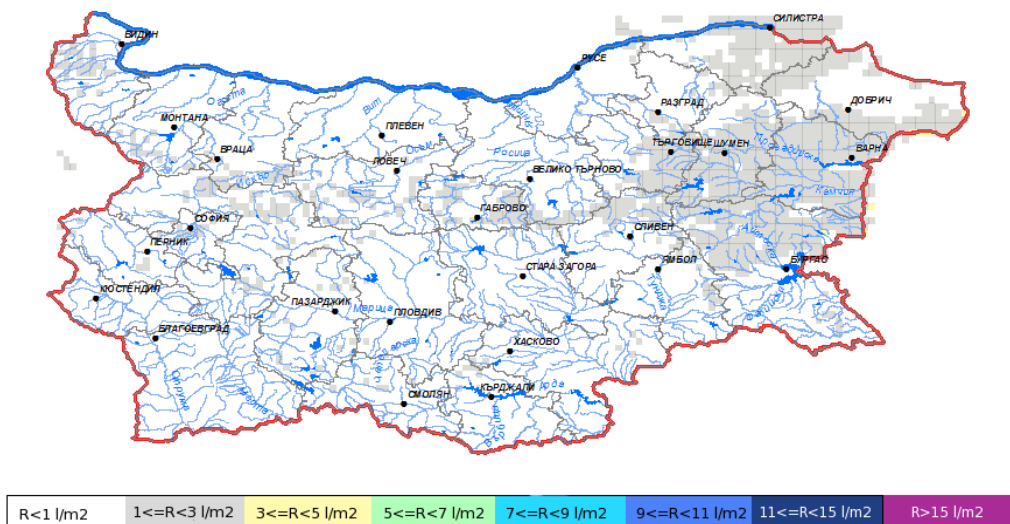
➤ На картата по-долу е представено пространственото разпределение на прогнозираното снеготопене за следващите 24 часа с използване на модела ALADIN.



➤ На картата по-долу е представено пространственото разпределение на прогнозираното снеготопене от 24 до 48 часа с използване на модела ALADIN.

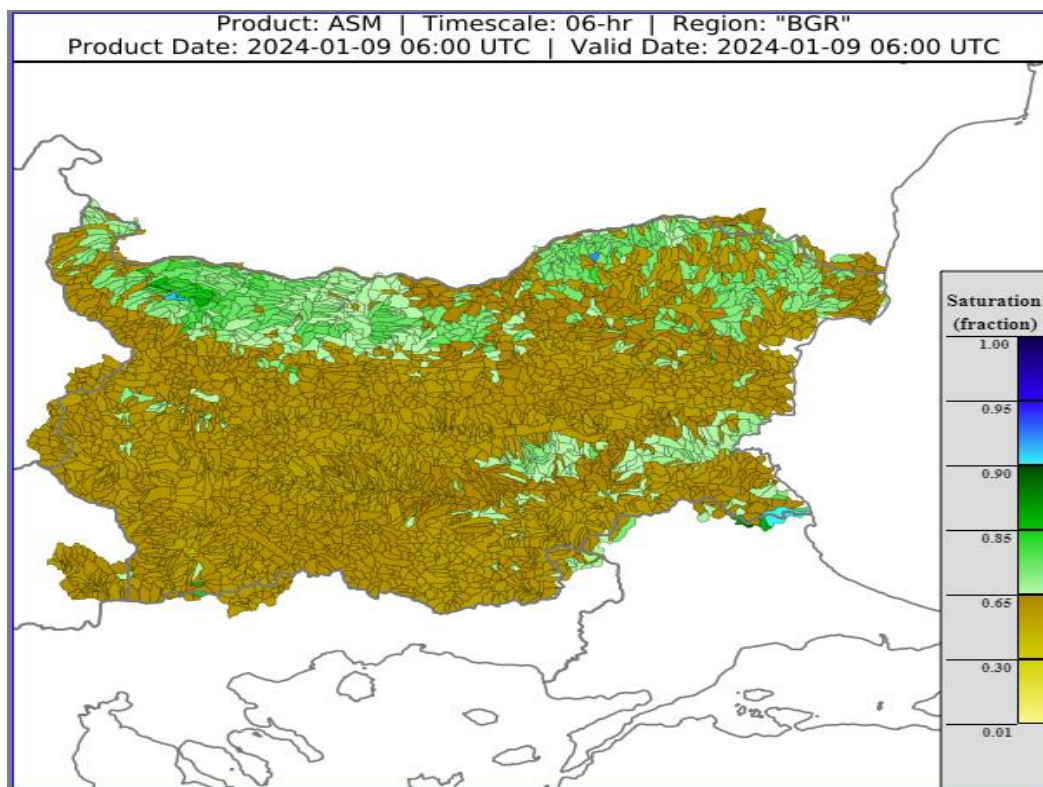


➤ На картата по-долу е представено пространственото разпределение на прогнозираното снеготопене от 48 до 72 часа с използване на модела ALADIN.



- **Влажност на почвата**

На картата по-долу е представено пространственото разпределение на средната почвена влага - насищане с вода на повърхностния (до 30 cm) почвен слой с използване на резултати от модела Sacramento Soil Moisture Accounting Model.



ХИДРОЛОГИЧНА ПРОГНОЗА

На основа на метеорологичната прогноза, обработената хидрологична информация и моделираните водни количества от НИМХ:

Дунавски басейн: Днес (09.01) и през следващите три дни нивата на наблюдаваните реки ще се понижават или ще останат без съществени изменения. Водните количества ще бъдат под праговете за внимание.

Черноморски басейн: Днес (09.01) и през следващите три дни нивата на наблюдаваните реки ще се понижават или ще останат без съществени изменения. Водните количества ще бъдат под праговете за внимание.

Източнобеломорски басейн: Днес (09.01) и през следващите три дни нивата на наблюдаваните реки ще се понижават, като в резултат на оттичане днес ще има повишения на нивата в долните течения на главните реки. Водните количества ще бъдат под праговете за внимание.

Западнобеломорски басейн: Днес (09.01) и през следващите три дни речните нива ще се понижават или ще останат без съществени изменения. Водните количества ще бъдат под праговете за внимание.

**В направените прогнози не се отчита работата и ретензионната способност на хидротехническите съоръжения.*

Връзки към дневни бюлетини за прогнозирани водни количества и нива по водосбори от хидрологични модели и системи за ранно предупреждение:

[За водосбора на р. Огоста](#)

[За водосбора на р. Искър](#)

[За водосбора на р. Вит](#)

[За водосбора на р. Янтра](#)

[За водосбора на р. Русенски Лом](#)

[За водосбора на р. Айтоска](#)

[За водосбора на р. Факийска](#)

[За водосбора на р. Марица и р. Тунджа](#)

[За водосбора на р. Арда](#)

[За водосбора на р. Струма](#)

РЕКА ДУНАВ

Водни стоежи в българския участък на река Дунав за 9 януари 2024 г. по данни на Изпълнителна агенция „Проучване и поддържане на река Дунав“:

станция	километър	воден стоеж [cm]	разлика	t вода
		водно количество [m ³ /s]	за 24 ч. [cm]	[°C]
Ново село	833.60	570 Q: 9 069	-4	5.6
Лом	743.30	632 Q: 9 023	-11	5.9
Оряхово	678.00	500 Q: 8 775	-6	6.5
Никопол	597.50	541	+1	5.5
Свищов	554.30	522 Q: 9 103	+4	4.6
Русе	495.60	534 Q: 9 150	+5	5
Силистра	375.50	535 Q: 9 173	+2	4.6