



Министерство на
околната среда и водите

**Ежедневен
булетин за
състоянието на
водите**

9 ФЕВРУАРИ 2024

**Комплексни и
значими
язовири**

Речни нива

Информация за наличните обеми в комплексните и значими язовири, които се следят в МОСВ:

Съгласно приложение №1 към чл. 13, ал. 1, т. 1 от Закона за водите, комплексните и значими язовири са 52 броя.

Сумата от наличните в тях завирени обеми към 09.02.2024 г. е 3849.7 млн. м³, представлява 58.9 % от сумата от общите им обеми, колкото е било отношението на завирените им обеми спрямо сумата на общите им обеми към 08.02.2024 г.

Според основното им предназначение наличните в тях завирени обеми са както следва:

- питейно-битово водоснабдяване - 70.6 % от общия им обем;
- за резервно питейно-битово водоснабдяване - 30.9 % от общия им обем;
- напояване - 43.2 % от общия им обем;
- енергетика - 65.8 % от общия им обем.

Налични завирени обеми в язовири по приложение 1 на ЗВ с трансгранично влияние:

1. за Каскада „Арда“:

Язовир „Кърджали“ - 291.043 млн. м³, което е 58.53 % от общия му обем;

Язовир „Студен кладенец“ - 251.296 млн. м³, което е 64.81 % от общия му обем;

Язовир „Ивайловград“ - 115.321 млн. м³, което е 73.59 % от общия му обем;

2. за Каскада „Горна Тунджа“:

Язовир „Копринка“ - 41.982 млн. м³, което е 29.52 % от общия му обем;

Язовир „Жребчево“ - 181.336 млн. м³, което е 45.33 % от общия му обем.

БЮЛЕТИН №989 от 09.02.2024 г. към 8 часа

ОБОБЩЕНИ ДАННИ ЗА СЪСТОЯНИЕТО НА ВОДИТЕ В КОМПЛЕКСНИТЕ И ЗНАЧИМИ ЯЗОВИРИ

Сумата от наличните завърени обеми към комплексните и значими язовири е			3849,7	млн.куб.м.	представлява		58,9%	Тенденция	в бр. язовири		
Според основното предназначение на язовирите наличните в тях завърени обеми:			за питейно-битово водоснабдяване		70,6%	от общия им обем;	65,66%	от полезния им обем	↑ - повишаване на обема	22	
			за резервно - ПБВ		30,9%	от общия им обем;	52,97%	от полезния им обем	↓ - понижаване на обема	21	
			за напояване		43,2%	от общия им обем;	36,74%	от полезния им обем	~ - задържане на обема	6	
			за енергетика		65,8%	от общия им обем;	60,05%	от полезния им обем	↓ - преливане	2	
№	БД	Язовир	Общ обем	Мъртъв/ Санитарен обем	Наличен обем		Наличен полезен обем		Ср. денонощен приток	Ср. денонощен разход	Тенденция
			млн.м ³	млн.м ³	млн.м ³	% от общия обем	млн.м ³	% от полезния обем	м ³ /сек.	м ³ /сек.	
1	БДДР	Искър	655,252	87,200	509,036	77,69%	421,836	74,26%	5,041	14,242	↓
2	БДДР	Бели Искър	15,080	1,400	9,186	60,91%	7,786	56,91%	0,235	0,873	↓
3	БДДР	Среченска бара	15,500	1,000	14,563	93,95%	13,563	93,54%	0,347	0,567	↓
4	БДДР	Христо Смирненски	27,700	4,200	20,892	75,42%	16,692	71,03%	1,152	0,747	↑
5	БДДР	Йовковци	92,179	9,000	75,565	81,98%	66,565	80,03%	0,108	0,685	↓
6	БДЧР	Тича	311,800	40,000	184,229	59,09%	144,229	53,06%	0,089	1,469	↓
7	БДЧР	Камчия	233,550	76,000	158,380	67,81%	82,380	52,29%	4,367	2,516	↑
8	БДЧР	Ясна поляна	32,320	7,550	18,812	58,21%	11,262	45,47%	0,324	0,278	↑

9	БДИБР	Асеновец	28,200	2,000	11,960	42,41%	9,960	38,02%	0,856	0,394	↑	
10	БДИБР	Боровица	27,300	4,600	24,129	88,38%	19,529	86,03%	0,162	0,255	↓	
11	БДЗБР	Студена	25,200	2,400	19,330	76,70%	16,930	74,25%	0,655	0,819	↓	
12	БДЗБР	Дяково	35,400	8,000	22,003	62,16%	14,003	51,11%	0,000	0,686	↓	
13	БДЗБР	Калин - за рез.водоснабдяване	1,024	0,100	0,324	31,66%	0,224	24,26%	не се получава ежедневна информация приток и разход		↑	
14	БДЗБР	Карагьол - за рез.водоснабдяване	2,252	0,200	0,805	35,75%	0,605	29,49%			↓	
15	БДДР	Огняново - за рез.водоснабдяване **	31,600	2,500	18,663	59,06%	16,163	55,54%	0,654	0,260	↑	
16	БДЧР	Порой	45,200	2,000	5,292	11,71%	3,292	7,62%	0,104	0,000	↑	
17	БДЧР	Ахелой	12,350	0,800	3,513	28,45%	2,713	23,49%	0,046	0,000	↑	
18	БДДР	Панчарево	6,465	1,500	5,144	79,57%	3,644	73,39%	13,451	12,701	↓	
19	БДДР	Ястребино	62,300	3,900	34,268	55,00%	30,368	52,00%	0,521	0,150	↑	
20	БДДР	Кула	20,250	0,700	9,343	46,14%	8,643	44,21%	0,035	0,035	~	
21	БДДР	Рабиша	43,200	2,400	12,325	28,53%	9,925	24,33%	0,000	0,000	~	
22	БДДР	Огоста	506,000	67,000	238,430	47,12%	171,430	39,05%	3,472	10,648	↓	
23	БДДР	Сопот	60,908	1,300	35,834	58,83%	34,534	57,94%	0,625	0,255	↑	
24	БДДР	Горни Дъбник	130,000	3,000	47,204	36,31%	44,204	34,81%	0,579	0,579	~	
25	БДДР	Бели Лом	25,500	3,200	8,097	31,75%	4,897	21,96%	0,197	0,093	↑	
26	БДЧР	Съединение	12,810	1,500	7,911	61,76%	6,411	56,68%	0,208	0,104	↑	
27	БДЧР	Георги Трайков (Цонево)	330,000	21,000	135,229	40,98%	114,229	36,97%	0,000	1,308	↓	
28	БДИБР	Жребчево	400,000	30,000	181,336	45,33%	151,336	40,90%	4,978	1,783	↑	
29	БДИБР	Малко Шарково	45,000	3,900	30,368	67,48%	26,468	64,40%	0,104	0,104	~	
30	БДИБР	Домлян	26,074	0,700	4,280	16,41%	3,580	14,11%	0,449	0,005	↑	
31	БДИБР	Пясъчник	206,530	3,400	20,055	9,71%	16,655	8,20%	0,089	0,089	~	
32	БДИБР	Тополница	137,108	20,000	54,454	39,72%	34,454	29,42%	2,963	0,556	↑	
33	БДИБР	Тракиец	114,000	24,000	62,984	55,25%	38,984	43,32%	0,035	0,116	↓	
34	БДЗБР	Пчелина	54,200	34,200	54,050	99,72%	19,850	99,25%	6,238	6,238	↓	
35	БДДР	Александър Стамболийски	205,569	20,000	128,220	62,37%	108,220	58,32%	3,112	12,394	↓	
36	БДДР	Кокаляне	не се получава ежедневна информация									
37	БДИБР	Копринка	142,214	5,410	41,982	29,52%	36,572	26,73%	2,727	1,000	↑	

	БДИБР	Белмекен-Чаира	149,536	5,179	83,573	55,89%	78,394	54,31%	6,089	9,165	
38	БДИБР	Белмекен	144,036	3,810	79,836	55,43%	76,026	54,22%			↓
39	БДИБР	Чаира	5,500	1,369	3,737	67,94%	2,368	57,31%			↓
	БДИБР	Баташки водносилов път									
	БДИБР	Голям Беглик-Широка поляна	86,091	7,242	52,473	60,95%	45,231	57,36%	2,268	3,802	
40	БДИБР	Голям Беглик	62,111	3,942	41,481	66,78%	37,539	64,53%			↑
41	БДИБР	Широка поляна	23,980	3,300	10,992	45,84%	7,692	37,20%			↓
42	БДИБР	Беглика	1,554	0,242	0,872	56,12%	0,630	48,02%	0,050	0,558	↓
43	БДИБР	Тошков Чарк	1,782	0,276	0,633	35,51%	0,357	23,69%	0,445	0,002	↑
44	БДИБР	Батак	310,298	19,950	185,252	59,70%	165,302	56,93%	4,858	0,600	↑
	БДИБР	Каскада Доспат-Въча									
45	БДЗБР	Доспат	449,249	14,907	401,436	89,36%	386,529	88,99%	3,536	8,447	↓
46	БДИБР	Цанков камък	110,708	31,200	78,354	70,78%	47,154	59,31%	11,205	1,341	↑
47	БДИБР	Въча	226,120	24,520	152,234	67,32%	127,714	63,35%	17,137	18,456	↓
48	БДИБР	Кричим	20,256	1,730	19,451	96,02%	17,721	95,65%	19,627	21,231	↓
	БДИБР	Каскада Арда									
49	БДИБР	Кърджали	497,236	107,176	291,043	58,53%	183,867	47,14%	5,538	5,538	~
50	БДИБР	Студен кладенец	387,772	90,667	251,296	64,81%	160,629	54,06%	7,630	5,137	↑
51	БДИБР	Ивайловград	156,702	59,526	115,321	73,59%	55,795	57,42%	4,100	5,476	↓
52	БДИБР	Розов кладенец	20,400	13,268	18,780	92,06%	5,512	77,29%	не се получава ежедневна информация приток и разход		↑

* Данните в таблицата са за състоянието на комплексните и значими язовири по Приложение 1 от Закона за водите към 8 часа на съответния ден.

** С Решение №740 от 15 октомври 2020 г. за осигуряване на дългосрочната стабилност на водоснабдяването на Столична община, Министерски съвет определя „Български ВиК холдинг“ ЕАД, да извърши необходимите действия за осигуряване на възможност за пречистване на питейни води от язовир „Огняново“.

Към момента не са изпълнени изискванията за вписване на язовира в регистъра съгласно изискванията на Закона за здравето и няма разрешително по реда на закона за водите, поради което не се подават води за питейнобитово водоснабдяване. ***

Язовир Панчарево:

Съгласно предоставената справка от НС ЕАД язовир „Панчарево“ прелива с 12,35 м³/сек. Постъпващият приток в язовира на 09.02.2024 г. е 13,451 м³/сек. Размерът на дневния разход и прелялото количество се равняват на 12,701 м³/сек. Наличният обем в язовира е 5,144 млн. м³, което представлява 79,57% от общия му обем.

Язовир Пчелина:

Съгласно предоставената справка от НС ЕАД язовир „Пчелина“ прелива с 6,191 м³/сек. Постъпващият приток в язовира на 09.02.2024 г. е 6,238 м³/сек. Размерът на дневния разход и прелялото количество се равняват на 6,238 м³/сек. Наличният обем в язовира е 54,05 млн. м³, което представлява 99,72% от общия му обем.

По данни и прогнози на НИМХ

На 09.02 и през следващите два дни речните нива в по-голямата част от басейните ще останат без съществени изменения. На 12.02 в резултат на валежи речните нива ще се повишават в по-голямата част от басейните, като по-съществени ще са в планинските райони от Дунавски басейн и във водосборите на реките западно от този на р. Осъм, във водосбора на р. Арда, родопските притоци на р. Марица, старопланинските притоци на р. Тунджа, в средната и долната части от водосбора на р. Струма (под Благоевград) и в долната част от водосбора на р. Места (под м. Момина кула).

Водните количества ще бъдат под праговете за внимание.

МЕТЕОРОЛОГИЧЕН БЮЛЕТИН



Анализ на денонощната сума на валежа от 7:30 ч на 08.02.2024 г. до 7:30 ч на 09.02.2024 г., използващ модел ALADIN-BG и данни от наблюдателната мрежа на НИМХ

Метеорологична прогноза за 10 февруари 2024 г.

През нощта над по-голямата част от страната ще бъде ясно, над Западна България с разкъсана висока облачност. В източните райони и северно от планините ще духа слаб до умерен юг-югозападен вятър, а в останалата част от страната ще е тихо. В сутрешните часове на места в равнините ще се образува мъгла. Минималните температури ще бъдат между 4° и 9°, в котловините - около и под нулата, в София - около 0°.

Утре от запад облачността ще се увеличава и вплътнява. Ще духа до умерен, в източните райони и северно от планините - временно силен югозападен вятър. Топло време с максимални температури между 17° и 22°, в София - около 17°.

Над планините облачността ще се увеличава и вплътнява. Ще духа силен, по билата и временно бурен югозападен вятър. Максимална температура на височина 1200 m около 12°, 2000 m - около 4°.

По Черноморието облачността, средна и висока, ще се увеличава и вплътнява. Ще духа умерен и временно силен югозападен вятър. Максимални температури между 14° и 20°. Температурата на морската вода е 7°-8°. Вълнението на морето ще бъде 2-3 бала.

Прогноза за времето от 11 до 16 февруари 2024 г.

В неделя ще се задържи сравнително топло, но предимно облачно. На места, главно в Южна България, ще има валежи, значителни по количество ще са в Рило-Родопската област. Вятърът ще е от юг-югозапад, в източните райони и близо до северните планински склонове до силен. Минималните температури ще са между 7° и 12°, максималните - 13°-18°. През първите дни от новата седмица ще бъде облачно, с валежи от дъжд на повече места в страната. В понеделник остава с повишена вероятност за значителни количества на валежите в крайните южни райони, във вторник и сряда валежите ще намалеят по обхват и интензивност. Вятърът ще отслабне до умерен, във вторник ще се ориентира от запад-северозапад, а в сряда - от север-северозапад, в източните райони - от север-североизток. Температурите ще се понижават, но ще останат по-високи от обичайните за средата на февруари. В четвъртък ще е почти без валежи, облачността ще се разкъсва и ще намалява. В петък ще бъде предимно слънчево. Вятърът ще отслабне още, в петък ще се ориентира от югоизток. Минималните температури ще са по-ниски, дневните ще се повишават.

ПРОГНОЗА ЗА ОЧАКВАНИ КОЛИЧЕСТВА ВАЛЕЖИ

За 9 и 10 февруари 2024 г.: Днес и утре без валежи.

За 11 и 12 февруари 2024 г.: В неделя на места, главно в Южна България ще има валежи от дъжд. Количества до полунощ 1-5 mm, в Рило-Родопската област 5-15 mm, в крайните южни райони до 20-30 mm. В понеделник ще вали на много места из страната; количества за денонощието (до полунощ срещу вторник): в Западна и Южна България 5-15 mm, на места до 20-30 mm; в североизточните райони - до 5 mm.

ПРОГНОЗА ЗА ОПАСНИ И ОСОБЕНО ОПАСНИ МЕТЕОРОЛОГИЧНИ ЯВЛЕНИЯ

На 9 и 10 февруари 2024 г. опасни метеорологични явления в страната не се очакват.



Подробна информация за предупрежденията и опасните метеорологични явления по области и общини може да бъде получена от интерактивната карта на адрес: <https://weather.bg/obshtini/>

Легенда:



Бяло:

Липсваща, недостатъчна, стара или съмнителна информация.



Зелено:

Няма опасни явления.



Жълто:

Времето може да бъде потенциално опасно. Явленията, които са прогнозирани, не са необичайни, но изискват внимание, ако възнамерявате да вършите работа на открито. Следете прогнозите за времето и не поемайте излишен риск.



Оранжево:

Времето е опасно. Прогнозирани са по-рядко случващи се метеорологични явления. Възможни са материални щети и има опасност от наранявания. Бъдете много внимателни и се информирайте подробно и често за метеорологичната обстановка. Съобразявайте се с неизбежните рискове и следвайте всички съвети на компетентните органи.



Червено:

Времето е много опасно. Прогнозирани са изключително интензивни опасни метеорологични явления. Възможни са големи материални щети и нещастни случаи, може да възникне и опасност за живота. Следвайте нарежданията и всички съвети на компетентните органи и бъдете готови да извършите мерки.

ХИДРОЛОГИЧЕН БЮЛЕТИН

Анализ на хидрологичната обстановка през изминалото денонощие

Анализът е направен на база измерени водни стоежи и изчислени по временни ключови криви водни количества от оперативни автоматични и конвенционални хидрометрични станции на НИМХ:

Дунавски басейн: През изминалото денонощие нивата на наблюдаваните реки са останали без съществени изменения. Регистрираните колебания на нивата на р. Огоста в долното течение (-13/+14 см) и на р. Искър в средното и долното течение (-30/+42 см) са вследствие работата на хидротехнически съоръжения. Регистрираните колебания на речните нива в останалата част от басейна са както следва: за водосбора на р. Нишава с до -1 см; за водосбора на р. Лом от -3 см до +3 см; за водосбора на р. Огоста от -2 см до +1 см; за водосбора на р. Искър от -7 см до +6 см; за водосбора на р. Вит от -5 см до +5 см; за водосбора на р. Осъм от -3 см до +4 см; за водосбора на р. Янтра от -5 см до +2 см; за водосбора на р. Русенски Лом от -2 см до +2 см. Водните количества на реките в басейна са около и под праговете за средни води и около праговете за ниски води.

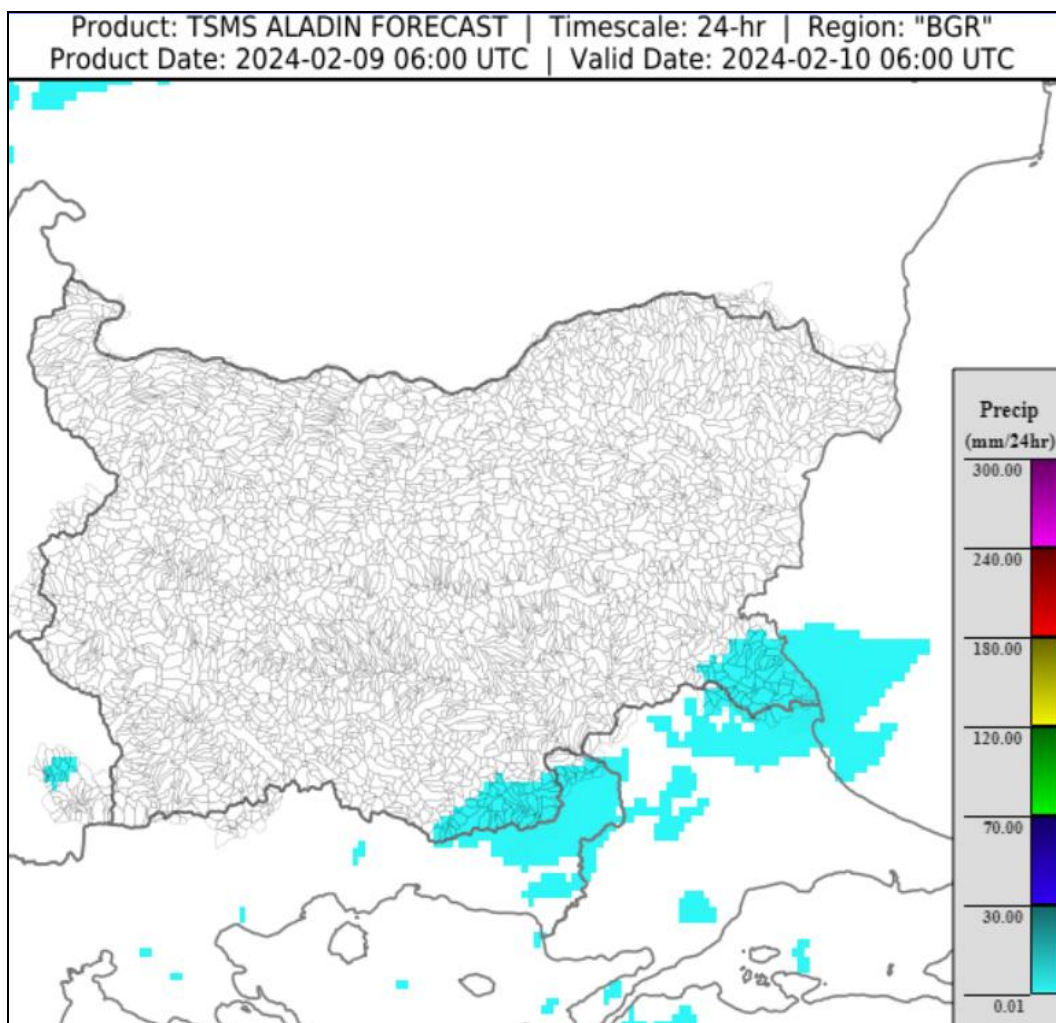
Черноморски басейн: През изминалото денонощие нивата на наблюдаваните реки са останали без съществени изменения. Отчетените колебания на речните нива в басейна са както следва: за водосбора на р. Провадийска от -3 см до +3 см; за водосбора на р. Камчия от -3 см до +2 см; за водосбора на р. Айтоска без изменения; за водосбора на р. Факийска от -3 см до +2 см; за водосбора на р. Ропотамо - без изменения. Водните количества на реките в басейна са под праговете за средни води и около праговете за ниски води.

Източнобеломорски басейн: През изминалото денонощие нивата на наблюдаваните реки са останали без съществени изменения. Регистрираните колебания на нивата на р. Тъжа при ВЕЦ Тъжа (-40/+42 см), р. Калница при с. Крумово (-14/+23 см) и р. Въча при гр. Девин (-75/+73 см) са вследствие работата на хидротехнически съоръжения. Отчетените изменения на речните нива в останалата част от басейна са както следва: за водосбора на р. Тунджа от -9 см до +9 см; за водосбора на р. Марица от -20 см до +19 см; за водосбора на р. Арда от -11 см до +11 см; за водосбора на Бяла река от -6 см до +5 см. Водните количества на реките в по-голямата част от басейна са под праговете за средни води и около праговете за ниски води. Водното количество на р. Въча при гр. Девин е около прага за високи води.

Западнобеломорски басейн: През изминалото денонощие нивата на наблюдаваните реки са останали без съществени изменения. Регистрираните колебания на речните нива в басейна са както следва: за водосбора на р. Места от -5 см до +5 см; за водосбора на р. Струма от -3 см до +3 см. Водните количества на реките в басейна са около и под праговете за средни води и около праговете за ниски води.

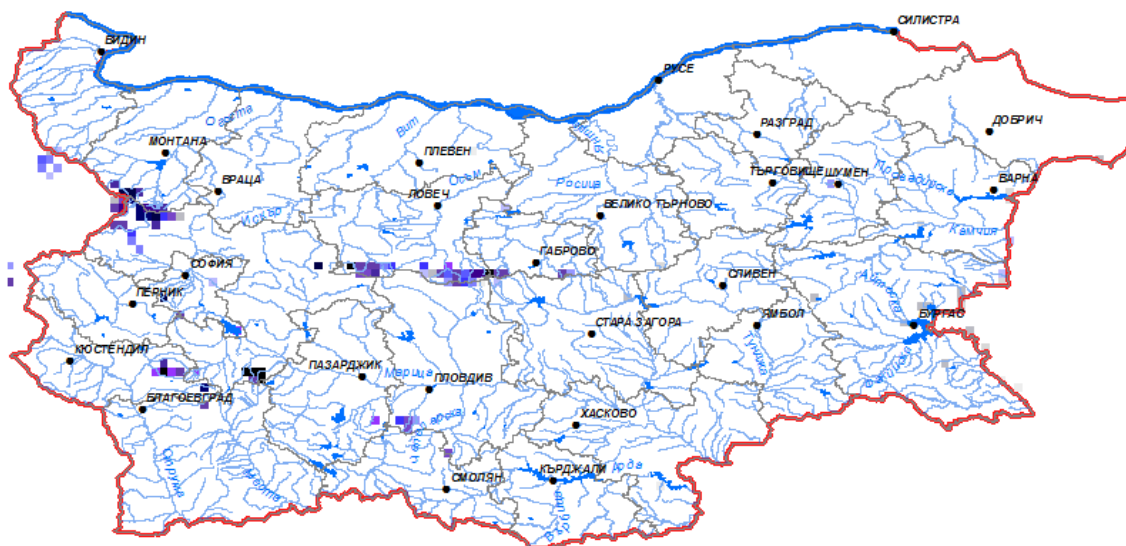
**ДОПЪЛНИТЕЛНА ПРОГНОЗНА МЕТЕОРОЛОГИЧНА ИНФОРМАЦИЯ,
ИЗПОЛЗВАНА ПРИ ИЗГОТВЯНЕ НА ХИДРОЛОГИЧНАТА ПРОГНОЗА**

- 24 h прогноза за валежите от модела ALADIN за района на Черно море и Близкия Изток от 08:00 ч. местно време на 09.02.2024 г. до 08:00 ч. местно време на 10.02.2024 г.



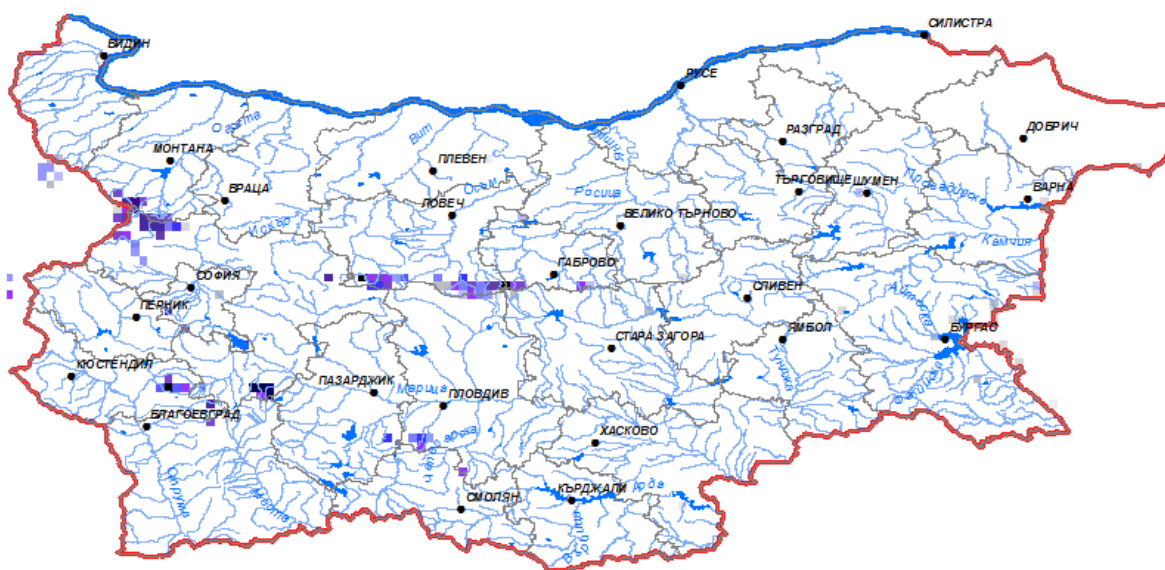
- **Снежна покривка и очаквано снеготопене за следващите 72 часа**

➤ На картата по-долу е представено пространственото разпределение на наличната снежна покривка в [cm] с използване на сателитна информация в 07:00 UTC (+2 часа местно време).



0 2 5 10 20 30 40 50 60 80 100 125 150 175 200 225

➤ На картата по-долу е представено пространственото разпределение на водното съдържание в снежната покривка в [mm] с използване на сателитна информация в 07:00 UTC (+2 часа местно време).

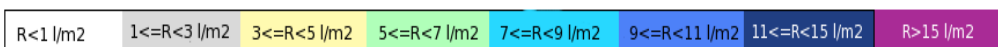


0 2 5 10 20 30 40 50 60 80 100 125 150 175 200 225

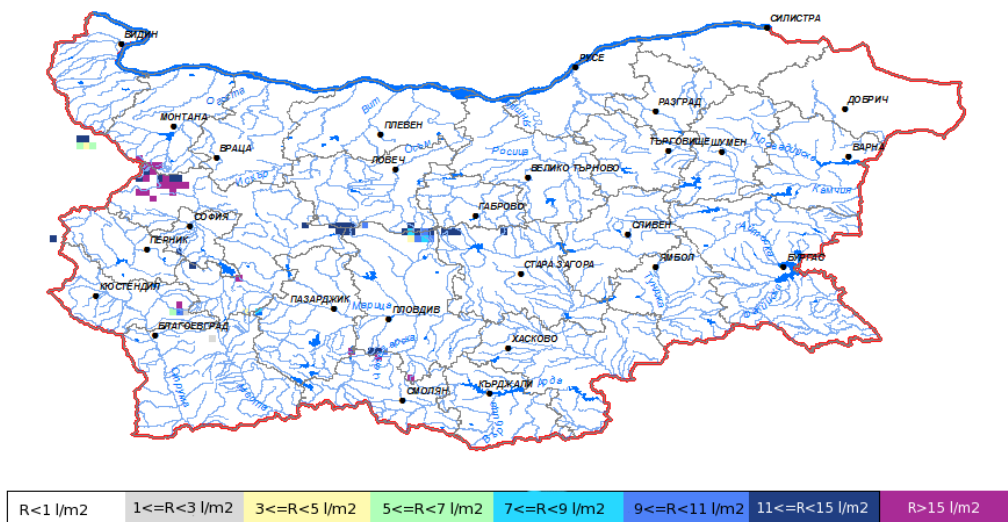
➤ На картата по-долу е представено пространственото разпределение на прогнозираното снеготопене за следващите 24 часа с използване на модела ALADIN.



➤ На картата по-долу е представено пространственото разпределение на прогнозираното снеготопене от 24 до 48 часа с използване на модела ALADIN.

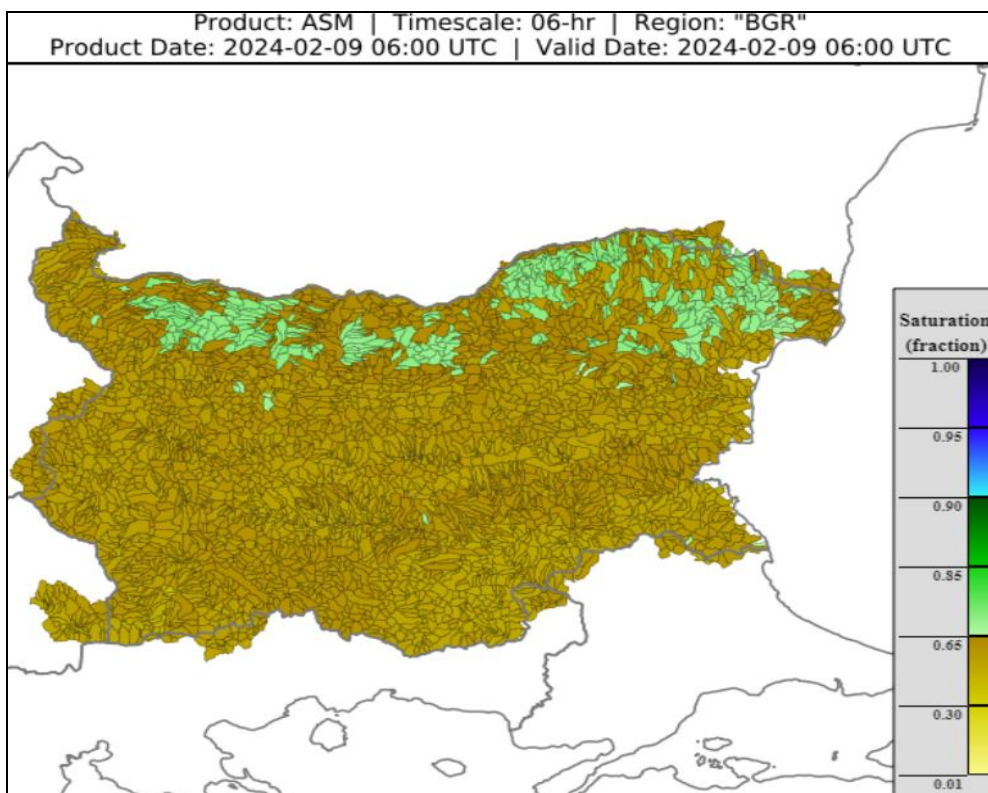


➤ На картата по-долу е представено пространственото разпределение на прогнозираното снеготопене от 48 до 72 часа с използване на модела ALADIN.



- **Влажност на почвата**

На картата по-долу е представено пространственото разпределение на средната почвена влага - насищане с вода на повърхностния (до 30 cm) почвен слой с използване на резултати от модела Sacramento Soil Moisture Accounting Model.



ХИДРОЛОГИЧНА ПРОГНОЗА

На основа на метеорологичната прогноза, обработената хидрологична информация и моделираните водни количества от НИМХ:

Дунавски басейн: Днес (09.02) и през следващите два дни нивата на наблюдаваните реки ще останат без съществени изменения. На 12.02 в резултат на валежи ще се повишават речните нива в целия басейн, по-съществено в планинските райони и във водосборите на реките западно от този на р. Осъм. Водните количества ще бъдат под праговете за внимание.

Черноморски басейн: Днес (09.02) и през следващите три дни речните нива в басейна ще са без съществени изменения. Водните количества ще бъдат под праговете за внимание.

Източнобеломорски басейн: Днес (09.02) и утре нивата на наблюдаваните реки ще останат без съществени изменения. От обедните часове на 11.02 и на 12.02 в резултат на валежи ще се повишават речните нива в целия басейн; значителни ще са повишенията през нощта срещу 12.02 във водосбора на р. Арда и на родопските притоци на р. Марица и в следобедните часове на 12.02 на старопланинските притоци на р. Тунджа. Водните количества ще бъдат под праговете за внимание.

Западнобеломорски басейн: Днес (09.02) и през следващите два дни нивата на наблюдаваните реки ще останат без съществени изменения. От вечерните часове на 11.02 и на 12.02 в резултат на валежи ще се повишават речните нива в целия басейн, по-съществено в средната и долната части от водосбора на р. Струма (под Благоевград) и в долната част от водосбора на р. Места (под м. Момина кула). Водните количества ще бъдат под праговете за внимание.

**В направените прогнози не се отчита работата и ретензионната способност на хидротехническите съоръжения.*

Връзки към дневни бюлетини за прогнозирани водни количества и нива по водосбори от хидрологични модели и системи за ранно предупреждение:

[За водосбора на р. Огоста](#)

[За водосбора на р. Искър](#)

[За водосбора на р. Вит](#)

[За водосбора на р. Янтра](#)

[За водосбора на р. Русенски Лом](#)

[За водосбора на р. Айтоска](#)

[За водосбора на р. Факийска](#)

[За водосбора на р. Марица и р. Тунджа](#)

[За водосбора на р. Арда](#)

[За водосбора на р. Струма](#)

РЕКА ДУНАВ

Водни стоежи в българския участък на река Дунав за 9 февруари 2024 г.
по данни на Изпълнителна агенция „Проучване и поддържане на река Дунав“:

станция	километър	воден стоеж [cm]	разлика	t вода
		водно количество [m ³ /s]	за 24 ч. [cm]	[°C]
Ново село	833.60	378 Q: 6 319	-30	4.7
Лом	743.30	430 Q: 6 172	-20	5.5
Оряхово	678.00	327 Q: 6 476	-2	6.1
Никопол	597.50	383	-3	5.5
Свищов	554.30	358 Q: 6 688	-9	5.2
Русе	495.60	368 Q: 6 791	-17	5.4
Силистра	375.50	405 Q: 7 247	-13	5.4