



Министерство на  
околната среда и водите

**Ежедневен  
булетин за  
състоянието на  
водите**

**9 МАЙ 2022**

**Комплексни  
и значими  
язовири**

**Речни нива**

### **Информация за наличните обеми в комплексните и значими язовири, които се следят в МОСВ:**

Съгласно приложение №1 към чл. 13, ал. 1, т. 1 от Закона за водите, комплексните и значими язовири са 52 броя.

Сумата от наличните в тях завирени обеми към 09.05.2022 г. е 4754.0 млн. м<sup>3</sup>, представлява 72.0 % от сумата от общите им обеми, с 0.2 % повече от отношението на завирените им обеми спрямо сумата на общите им обеми към 05.05.2022 г.

Според основното им предназначение наличните в тях завирени обеми са както следва:

- питейно-битово водоснабдяване - 85.2 % от общия им обем;
- за резервно питейно-битово водоснабдяване - 56.5 % от общия им обем;
- напояване - 57.0 % от общия им обем;
- енергетика - 77.1 % от общия им обем.

### **Налични завирени обеми в язовири по приложение 1 на ЗВ с трансгранично влияние:**

#### **1. за Каскада „Арда“:**

Язовир „Кърджали“ - 376.191 млн. м<sup>3</sup>, което е 75.66 % от общия му обем;

Язовир „Студен кладенец“ - 287.671 млн. м<sup>3</sup>, което е 74.19 % от общия му обем;

Язовир „Ивайловград“ - 116.275 млн. м<sup>3</sup>, което е 74.20 % от общия му обем;

#### **2. за Каскада „Горна Тунджа“:**

Язовир „Копринка“ - 110.064 млн. м<sup>3</sup>, което е 77.39 % от общия му обем;

Язовир „Жребчево“ - 266.876 млн. м<sup>3</sup>, което е 66.72 % от общия му обем

## БЮЛЕТИН № 548 от 09.05.2022 г. към 8 часа

### ОБОБЩЕНИ ДАННИ ЗА СЪСТОЯНИЕТО НА ВОДИТЕ В КОМПЛЕКСНИТЕ И ЗНАЧИМИ ЯЗОВИРИ

Сумата от наличните завирени обеми към комплексните и значими язовири е			4754,0	млн.куб.м.	представлява		72,0%	Тенденция	в бр. язовири		
Според основното предназначение на язовирите наличните в тях завирени обеми:			за питейно-битово водоснабдяване		85,2%	от общия им обем;	82,31%	от полезния им обем	↑ - повишаване на обема	25	
			за резервно - ПБВ		56,5%	от общия им обем;	52,74%	от полезния им обем	↓ -понижаване на обема	18	
			за напояване		57,0%	от общия им обем;	52,23%	от полезния им обем	~ - задържане на обема	5	
			за енергетика		77,1%	от общия им обем;	73,47%	от полезния им обем	∩ -преливане	3	
№	БД	Язовир	Общ обем	Мъртъв/ Санитарен обем	Наличен обем		Наличен полезен обем		Ср. денонощен приток	Ср. денонощен разход	Тенденция
			млн.м <sup>3</sup>	млн.м <sup>3</sup>	млн.м <sup>3</sup>	% от общия обем	млн.м <sup>3</sup>	% от полезния обем	м <sup>3</sup> /сек.	м <sup>3</sup> /сек.	
1	БДДР	Искър	655,252	87,200	513,416	78,35%	426,216	75,03%	20,699	11,470	↑
2	БДДР	Бели Искър	15,080	1,400	6,395	42,41%	4,995	36,51%	5,501	1,192	↑
3	БДДР	Среченска бара	15,500	1,000	14,893	96,08%	13,893	95,81%	1,285	2,176	↓
4	БДДР	Христо Смирненски	27,700	4,200	24,109	87,04%	19,909	84,72%	0,071	1,822	↓
5	БДДР	Йовковци	92,179	9,000	90,807	98,51%	81,807	98,35%	0,757	4,732	↓
6	БДЧР	Тича	311,800	40,000	265,376	85,11%	225,376	82,92%	0,483	2,612	↓
7	БДЧР	Камчия	233,550	76,000	233,930	100,16%	157,930	100,24%	3,600	3,350	∩
8	БДЧР	Ясна поляна	32,320	7,550	26,916	83,28%	19,366	78,18%	0,023	0,370	↓



Министерство на  
околната среда и горите

## Ежедневен бюлетин за състоянието на водите

9	БДИБР	Асеновец	28,200	2,000	22,808	80,88%	20,808	79,42%	0,602	0,787	↓
10	БДИБР	Боровица	27,300	4,600	27,225	99,73%	22,625	99,67%	0,261	0,330	↓
11	БДЗБР	Студена	25,200	2,400	24,193	96,00%	21,793	95,58%	1,902	1,705	↑
12	БДЗБР	Дяково	35,400	8,000	27,225	76,91%	19,225	70,16%	1,889	1,889	~
13	БДЗБР	Калин - за рез.водоснабдяване	1,024	0,100	0,341	33,30%	0,241	26,08%	не се получава ежедневна информация приток и разход		↑
14	БДЗБР	Карагьол - за рез.водоснабдяване	2,252	0,200	0,229	10,16%	0,029	1,40%			↑
15	БДДР	Огняново - за рез.водоснабдяване **	31,600	2,500	19,147	60,59%	16,647	57,21%	1,252	1,460	↓
16	БДДР	Панчарево	6,465	1,500	5,324	82,35%	3,824	77,02%	14,328	13,995	↓
17	БДДР	Ястребино	62,300	3,900	45,156	72,48%	41,256	70,64%	1,424	1,424	~
18	БДДР	Кула	20,250	0,700	8,671	42,82%	7,971	40,77%	0,012	0,139	↓
19	БДДР	Рабиша	43,200	2,400	12,368	28,63%	9,968	24,43%	0,243	0,023	↑
20	БДДР	Огоста	506,000	67,000	240,220	47,47%	173,220	39,46%	1,042	9,201	↓
21	БДДР	Сопот	60,908	1,300	49,350	81,02%	48,050	80,61%	1,088	0,509	↑
22	БДДР	Горни Дъбник	130,000	3,000	57,850	44,50%	54,850	43,19%	1,424	2,153	↓
23	БДДР	Бели Лом	25,500	3,200	9,523	37,35%	6,323	28,35%	0,104	0,104	~
24	БДЧР	Съединение	12,810	1,500	8,660	67,60%	7,160	63,31%	0,093	0,093	~
25	БДЧР	Георги Трайков (Цонево)	330,000	21,000	197,874	59,96%	176,874	57,24%	3,471	1,955	↑
26	БДЧР	Порой	45,200	2,000	5,574	12,33%	3,574	8,27%	0,255	0,000	↑
27	БДЧР	Ахелой	12,350	0,800	3,081	24,95%	2,281	19,75%	0,081	0,000	↑
28	БДИБР	Жребчево	400,000	30,000	266,876	66,72%	236,876	64,02%	7,739	1,600	↑
29	БДИБР	Малко Шарково	45,000	3,900	38,472	85,49%	34,572	84,12%	0,149	0,149	~
30	БДИБР	Домлян	26,074	0,700	20,949	80,34%	20,249	79,80%	1,762	0,107	↑
31	БДИБР	Пясъчник	206,530	3,400	50,854	24,62%	47,454	23,36%	0,973	0,255	↑
32	БДИБР	Тополница	137,108	20,000	125,904	91,83%	105,904	90,43%	9,803	10,428	↓
33	БДИБР	Тракиец	114,000	24,000	75,389	66,13%	51,389	57,10%	0,694	0,220	↑
34	БДЗБР	Пчелина	54,200	34,200	54,100	99,82%	19,900	99,50%	7,407	7,407	↓
35	БДДР	Александър Стамболийски	205,569	20,000	167,340	81,40%	147,340	79,40%	6,561	10,912	↓
36	БДДР	Кокаляне	не се получава ежедневна информация								
37	БДИБР	Копринка	142,214	5,410	110,064	77,39%	104,654	76,50%	9,359	4,660	↑

	БДИБР	<b>Белмекен-Чаира</b>	<b>149,536</b>	<b>5,179</b>	<b>81,649</b>	<b>54,60%</b>	<b>76,470</b>	<b>52,97%</b>	<b>21,774</b>	<b>0,716</b>	
38	БДИБР	Белмекен	144,036	3,810	77,524	53,82%	73,714	52,57%			↑
39	БДИБР	Чаира	5,500	1,369	4,125	74,99%	2,756	66,70%			↑
	БДИБР	<b>Баташки водносилов път</b>									
	БДИБР	<b>Голям Беглик-Широка поляна</b>	<b>86,091</b>	<b>7,242</b>	<b>60,796</b>	<b>70,62%</b>	<b>53,554</b>	<b>67,92%</b>	<b>7,025</b>	<b>2,450</b>	
40	БДИБР	Голям Беглик	62,111	3,942	47,955	77,21%	44,013	75,66%			↑
41	БДИБР	Широка поляна	23,980	3,300	12,840	53,55%	9,540	46,13%			↑
42	БДИБР	Беглика	1,554	0,242	0,933	60,05%	0,691	52,68%	0,577	0,005	↑
43	БДИБР	Тошков Чарк	1,782	0,276	1,601	89,85%	1,325	87,99%	0,675	0,786	↓
44	БДИБР	Батак	310,298	19,950	251,447	81,03%	231,497	79,73%	4,614	9,030	↓
	БДИБР	<b>Каскада Доспат-Въча</b>									
45	БДЗБР	Доспат	449,249	14,907	367,070	81,71%	352,163	81,08%	4,803	2,433	↑
46	БДИБР	Цанков камък	110,708	31,200	76,609	69,20%	45,409	57,11%	15,763	19,107	↓
47	БДИБР	Въча	226,120	24,520	202,697	89,64%	178,177	88,38%	21,849	19,702	↑
48	БДИБР	Кричим	20,256	1,730	19,589	96,71%	17,859	96,40%	19,828	18,826	↑
	БДИБР	<b>Каскада Арда</b>									
49	БДИБР	Кърджали	497,236	107,176	376,191	75,66%	269,015	68,97%	15,759	1,475	↑
50	БДИБР	Студен кладенец	387,772	90,667	287,671	74,19%	197,004	66,31%	11,407	3,068	↑
51	БДИБР	Ивайловград	156,702	59,526	116,275	74,20%	56,749	58,40%	7,518	15,854	↓
52	БДИБР	Розов кладенец	20,400	13,268	18,420	90,29%	5,152	72,24%	не се получава ежедневна информация приток и разход		↓

\* Данните в таблицата са за състоянието на комплексните и значими язовири по Приложение 1 от Закона за водите са към 8 часа на съответния ден.

\*\* С Решение № 740 от 15 октомври 2020 г. за осигуряване на дългосрочната стабилност на водоснабдяването на Столична община, Министерски съвет определя „Български ВиК холдинг“ ЕАД, да извърши необходимите действия за осигуряване на възможност за пречистване на питейни води от язовир „Огняново“.

Към момента не са изпълнени изискванията за вписване на язовира в регистъра съгласно изискванията на Закона за здравето и няма разрешително по реда на закона за водите, поради което не се подават води за питейнобитово водоснабдяване.

#### **Язовир Панчарево:**

Съгласно предоставената справка от НС ЕАД язовир „Панчарево“ прелива с 13,6 м<sup>3</sup>/сек. Постъпващият приток в язовира на 09.05.2022 г. е 14,328 м<sup>3</sup>/сек. Размерът на дневния разход и прелялото количество се равняват на 13,995 м<sup>3</sup>/сек. Наличният обем в язовира е 5,324 млн. м<sup>3</sup>, което представлява 82,35% от общия му обем.

#### **Язовир Пчелина:**

Съгласно предоставената справка от НС ЕАД язовир „Пчелина“ прелива с 7,357 м<sup>3</sup>/сек. Постъпващият приток в язовира на 09.05.2022 г. е 7,407 м<sup>3</sup>/сек. Размерът на дневния разход и прелялото количество се равняват на 7,407 м<sup>3</sup>/сек. Наличният обем в язовира е 54,1 млн. м<sup>3</sup>, което представлява 99,82% от общия му обем.

#### **Язовир Камчия:**

Съгласно предоставената справка от ВиК Бургас язовир „Камчия“ прелива с 1 м<sup>3</sup>/сек. Постъпващият приток в язовира на 09.05.2022 г. е 3,6 м<sup>3</sup>/сек. Размерът на дневния разход и прелялото количество се равняват на 3,35 м<sup>3</sup>/сек. Наличният обем в язовира е 233,93 млн. м<sup>3</sup>, което представлява 100,16% от общия му обем.

#### **Язовир Студена:**

Съгласно предоставената справка от ВиК Перник язовир „Студена“ се изпуска контролирано с 0,956 м<sup>3</sup>/сек. Постъпващият приток в язовира на 09.05.2022 г. е 1,902 м<sup>3</sup>/сек. Размерът на дневния разход, загубите и изпуснатото количество се равняват на 1,705 м<sup>3</sup>/сек. Наличният обем в язовира е 24,193 млн. м<sup>3</sup>, което представлява 96% от общия му обем.

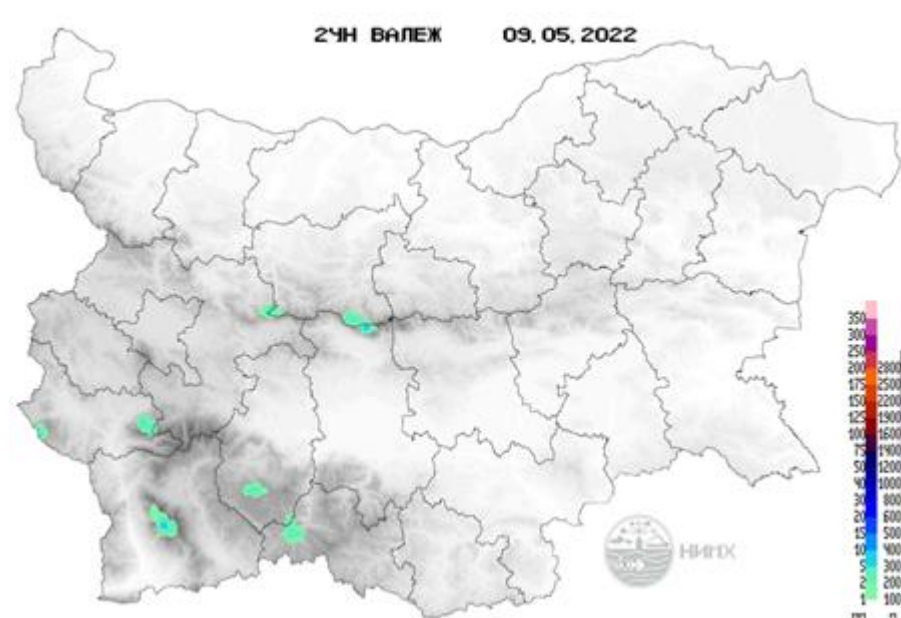
#### **Язовир Йовковци:**

Съгласно предоставената справка от ВиК Велико Търново язовир „Йовковци“ се изпуска контролирано с 2 м<sup>3</sup>/сек. Постъпващият приток в язовира на 09.05.2022 г. е 0,757 м<sup>3</sup>/сек. Размерът на дневния разход и изпуснатото количество се равняват на 4,732 м<sup>3</sup>/сек. Наличният обем в язовира е 90,807 млн. м<sup>3</sup>, което представлява 98,51% от общия му обем.

### По данни и прогнози на НИМХ

На 09.05 и през следващите три дни речните нива ще останат без съществени изменения или ще се понижават. В резултат на валежи в следобедните и вечерни часове на 10.05 и 11.05 са възможни краткотрайни, незначителни повишения на речните нива в планинските части от Дунавски и Западнобеломорски басейн. Водните количества ще бъдат под праговете за внимание.

### МЕТЕОРОЛОГИЧЕН БЮЛЕТИН



Анализ на денонощната сума на валежа от 07:30 ч. на 08.05.2022 г. до 07:30 ч. на 09.05.2022 г., използващ модел ALADIN и данни от наблюдателната мрежа на НИМХ.

### Метеорологична прогноза за 10 май 2022 г.

През нощта над по-голямата част от страната ще бъде ясно и почти тихо. По-значителни увеличения на облачността, средна и висока, ще има над Дунавската равнина. В сутрешните часове на отделни места в низините и около реките ще се образува краткотрайна мъгла. Минималните температури ще бъдат между  $4^{\circ}$  и  $9^{\circ}$ , в София - около  $6^{\circ}$ . Утре над страната ще преобладава слънчево време. Над Западна и Северна България ще се развива купеста и купесто-дъждовна облачност и на места около и след обяд ще превали краткотраен дъжд, придружен с гръмотевици. Ще духа слаб до умерен североизточен вятър. Максималните температури ще бъдат между  $20^{\circ}$  и  $25^{\circ}$ , в София - около  $21^{\circ}$ .

Над планините ще преобладава слънчево време. Над масивите от Западна България и над Централния Балкан ще се развива купеста и купесто дъждовна облачност. На места ще превали и прегърми, над 2500 метра валежът ще е от сняг. Ще духа до умерен вятър от изток-североизток. Максималната температура на височина 1200 метра ще бъде около  $12^{\circ}$ , на 2000 метра - около  $4^{\circ}$ .

Над Черноморието ще преобладава слънчево време с временни увеличения на облачността, по-значителни над северното крайбрежие, но без валежи. Ще духа до умерен североизточен вятър. Максимални температури на въздуха:  $17^{\circ}$  -  $19^{\circ}$ . Температурата на морската вода е  $14^{\circ}$  -  $15^{\circ}$ . Вълнението на морето ще бъде 1-2 бала.

### Прогноза за времето от 11 до 16 май 2022 г.

В сряда ще преобладава слънчево време. Вятърът ще слаб, в Дунавската равнина за кратко от северозапад. Изолирани краткотрайни превалявания ще има след обяд само в планинските райони. Минималните температури ще са предимно между  $4^{\circ}$  и  $9^{\circ}$ , покрай Дунав до  $11^{\circ}$  -  $12^{\circ}$ , а максималните ще са между  $20^{\circ}$  и  $25^{\circ}$ . В четвъртък и петък със слаб южен вятър температурите бързо ще се повишат и през втория ден на места в низините ще достигат и надхвърлят  $30^{\circ}$ . Времето ще бъде предимно слънчево, в петък след обяд и през нощта срещу събота над Югозападна България с развитие на купесто-дъждовна облачност, краткотрайни валежи и гръмотевици. През почивните дни въздушната маса над страната ще е неустойчива. Повишава се вероятността за валежи, на места интензивни, с гръмотевични бури и градушки, в събота на повече места в Западна и Централна България, а през нощта срещу неделя и в неделя и в източните райони. Минималните температури ще са високи, почти навсякъде над  $10^{\circ}$ , а дневните ще са с 3-4 градуса по-ниски от предишните дни. В понеделник ще духа слаб до умерен северозападен вятър. Облачността ще е променлива и след обяд отново на места, главно в Южна и Източна България, ще превали и прегърми.



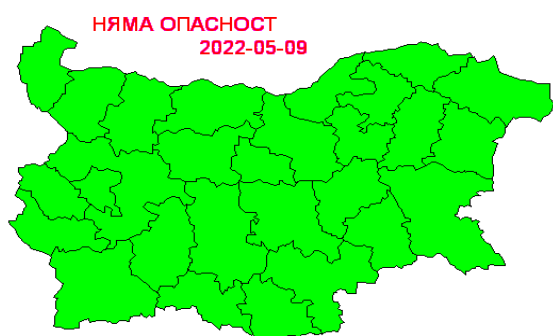
## ПРОГНОЗА ЗА ОЧАКВАНИ КОЛИЧЕСТВА ВАЛЕЖИ

**За 9 и 10 май 2022 г.:** Днес - без валежи. Утре на места в Западна и Северна България ще превали краткотраен дъжд с гръмотевици. Количества: 1-10 mm.

**За 11 и 12 май 2022 г.:** В сряда след обяд изолирани краткотрайни валежи ще има главно в планинските райони в западната половина от страната. Количества: 1-5 mm. В четвъртък - без валежи.

## ПРОГНОЗА ЗА ОПАСНИ И ОСОБЕНО ОПАСНИ МЕТЕОРОЛОГИЧНИ ЯВЛЕНИЯ

На 9 и 10 май 2022 г. не се очакват опасни метеорологични явления.



Карта на опасните явления за 09.05.2022 г.    Карта на опасните явления за 10.05.2022 г.

*Подробна информация за предупрежденията и опасните метеорологични явления по области може да бъде получена от интерактивната карта на адрес: <http://weather.bg/0index.php?koiFail=RM01opasni1&nd=0&lng=0>*

**Легенда:**



**Бяло:**

Липсваща, недостатъчна, стара или съмнителна информация.



**Зелено:**

Няма опасни явления.



**Жълто:**

Времето може да бъде потенциално опасно. Явленията, които са прогнозирани, не са необичайни, но изискват внимание, ако възнамерявате да вършите работа на открито. Следете прогнозите за времето и не поемайте излишен риск.



**Оранжево:**

Времето е опасно. Прогнозирани са по-рядко случващи се метеорологични явления. Възможни са материални щети и има опасност от наранявания. Бъдете много внимателни и се информирайте подробно и често за метеорологичната обстановка. Съобразявайте се с неизбежните рискове и следвайте всички съвети на компетентните органи.



**Червено:**

Времето е много опасно. Прогнозирани са изключително интензивни опасни метеорологични явления. Възможни са големи материални щети и нещастни случаи, може да възникне и опасност за живота. Следвайте нарежданията и всички съвети на компетентните органи и бъдете готови да извънредни мерки.

## ХИДРОЛОГИЧЕН БЮЛЕТИН

### Анализ на хидрологичната обстановка през изминалото денонощие

Анализът е направен на база измерени водни стоежи и изчислени по временни ключови криви водни количества от оперативни автоматични и конвенционални хидрометрични станции на НИМХ:

**Дунавски басейн:** През изминалото денонощие нивата на наблюдаваните реки в басейна са останали без съществени изменения. Отчетените колебания на р. Огоста при с. Кобиляк (от -18 см до +20 см) и при с. Бутан (от -15 см до +18 см) и в средното и долното течение на р. Искър (-23 см до +27 см) са вследствие работа на хидротехнически съоръжения. Отчетените изменения на речните нива в останалата част от басейна са както следва: за водосбора на р. Нишава с до  $\pm 1$  см; за водосбора на р. Лом с до  $\pm 4$  см; за водосбора на р. Огоста с до  $\pm 2$  см; за водосбора на р. Искър от -12 см до +15 см; за водосбора на р. Вит от -7 см до +9 см; за водосбора на р. Осъм от -8 см до +9 см; за водосбора на р. Янтра от -6 см до +9 см; за водосбора на р. Русенски Лом без изменения. Водните количества на по-голямата част от реките в басейна са около праговете за средни води, само водните количества на р. Мусаленска Бистрица при лет. Боровец, р. Искър при с. Бели Искър с при гр. Нови Искър са над праговете за високи води.

**Черноморски басейн:** През изминалото денонощие нивата на наблюдаваните реки в басейна са останали без съществени изменения. Отчетените колебания на речните нива са както следва: за водосбора на

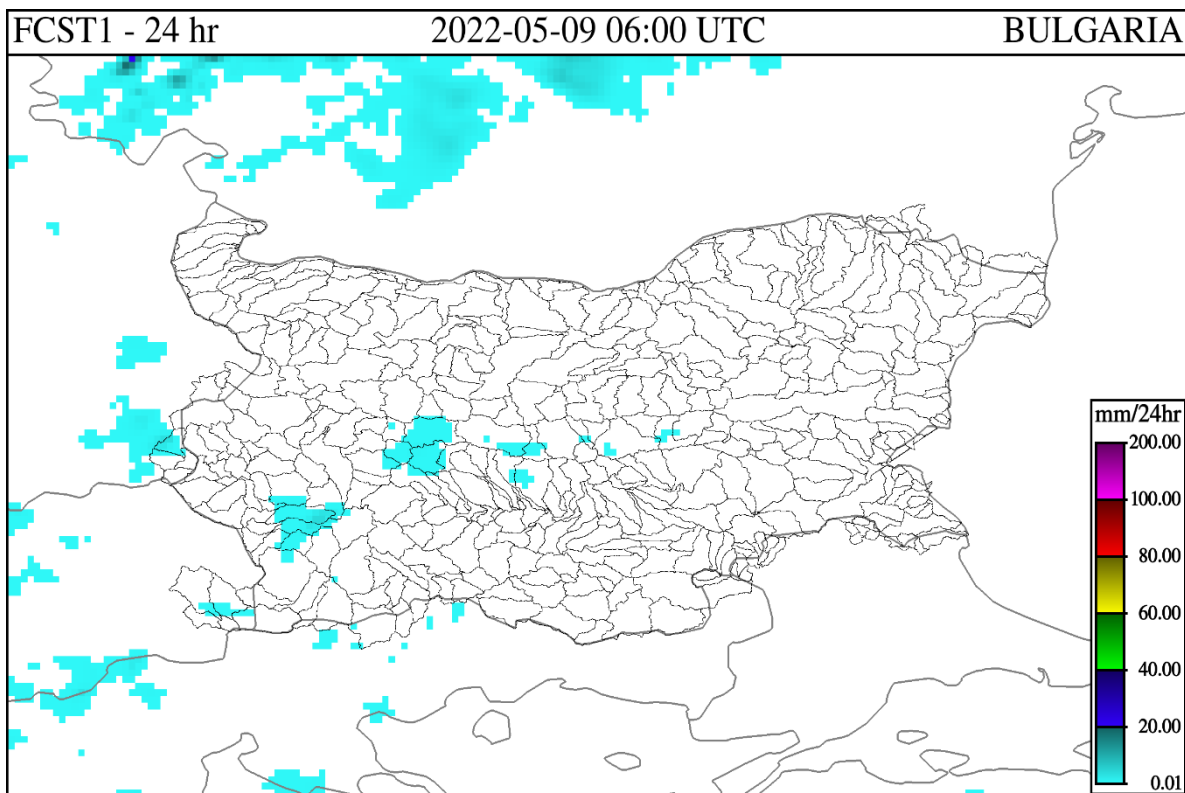
р. Провадийска от -3 см до +4 см; за водосбора на р. Камчия от -18 см до +2 см; за водосбора на р. Айтоска без изменение; за водосбора на р. Ропотамо -2 см до +1 см. Водните количества на реките в басейна са около и под праговете за средни води.

**Източнобеломорски басейн:** През изминалото денонощие нивата на по-голямата част от наблюдаваните реки в басейна са останали без съществени изменения. Регистрираните колебания на нивата на р. Тъжа при ВЕЦ Тъжа (от -12 см до +13 см), р. Марица и при гр. Пловдив (от -13 см до +17 см) и при гр. Първомай (от -14 см до +10 см), р. Въча при гр. Девин (от -86 см до +85 см) и при гр. Кричим (с до  $\pm 24$  см) са в резултат от работата на хидротехнически съоръжения. Отчетените изменения на речните нива в останалата част от басейна са както следва: за водосбора на р. Тунджа от -4 см до +5 см; за водосбора на р. Марица от -15 см до +10 см; за водосбора на р. Арда от -4 см до +3 см. Водните количества на реките в по-голяма част от басейна са около и под праговете за средни води. С водните количества около праговете за високи води са река Тунджа при гр. Павел Баня и река Чепеларска при с. Бачково.

**Западнобеломорски басейн:** През изминалото денонощие нивата на наблюдаваните реки са останали без съществени изменения. Отчетените колебания на речните нива в басейна са както следва: за водосбора на р. Места от -8 см до +8 см; за водосбора на р. Струма от -6 см до +6 см. Водните количества на по-голямата част от реките в басейна са над праговете за средни води и около праговете за високи води, само водните количества на р. Струма при гр. Бобошево, р. Лебница при с. Лебница и р. Пиринска Бистрица при с. Г. Спанчево са под праговете за средни води.

## ДОПЪЛНИТЕЛНА ПРОГНОЗНА МЕТЕОРОЛОГИЧНА ИНФОРМАЦИЯ, ИЗПОЛЗВАНА ПРИ ИЗГОТВЯНЕ НА ХИДРОЛОГИЧНАТА ПРОГНОЗА

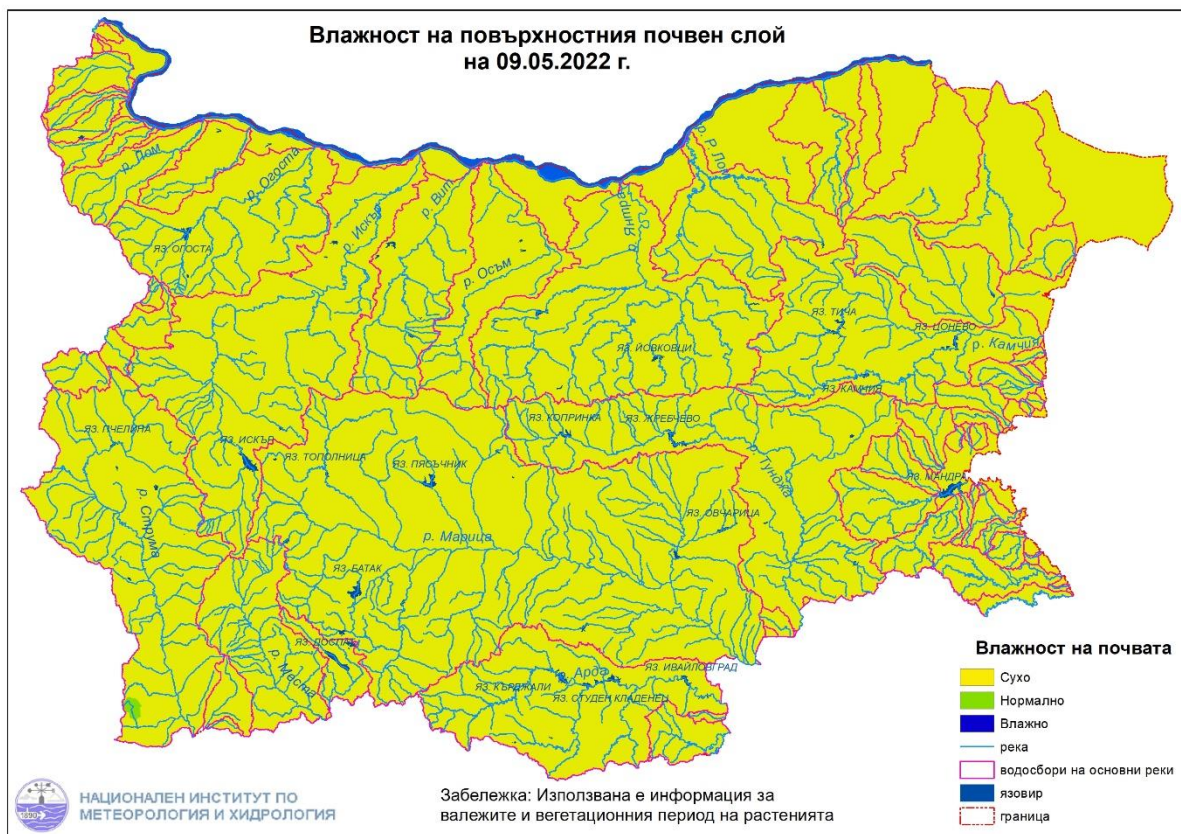
- 24 h прогноза за валежите от модела ALADIN за района на Черно море и Близкия Изток от 09:00 ч. местно време на 09.05.2022 г. до 09:00 ч. местно време на 10.05.2022 г.



- Снежна покривка и очаквано снеготопене за следващите 72 часа
  - Снежна покривка има само във високите части на планините.

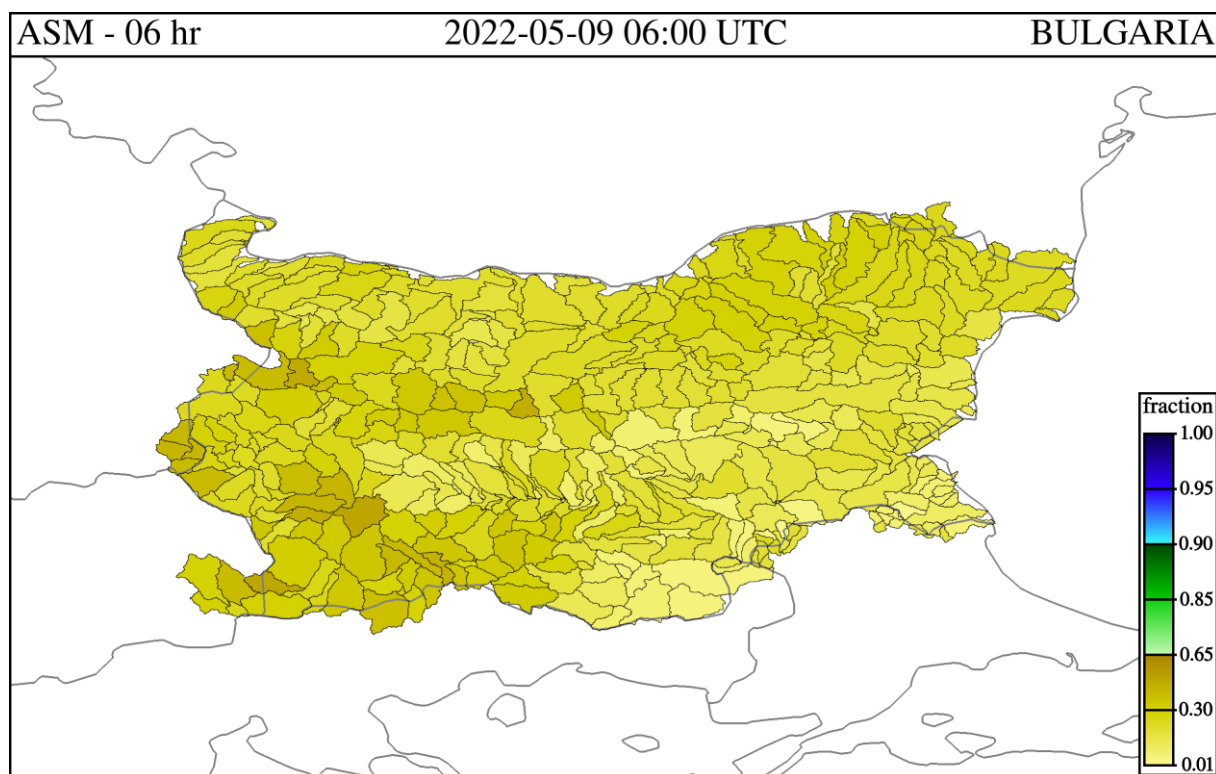
• **Влажност на почвата:**

- На картата по-долу е представено пространственото разпределение на средната почвена влага.



- **Влажност на почвата:**

- На картата по-долу е представено пространственото разпределение на **средната почвена влага** - насищане с вода на повърхностния (до 30 cm) почвен слой с използване на резултати от модела Sacramento Soil Moisture Accounting Model.



### Хидрологична прогноза

На основа на метеорологичната прогноза, обработената хидрологична информация и моделираните водни количества от НИМХ:

**Дунавски басейн:** Днес (09.05) и през следващите три дни речните нива в басейна ще останат без съществени изменения, като в резултат на валежи ще има краткотрайни, незначителни повишения на речните нива в планинските части от басейна в следобедните и вечерни часове на 10 и 11.05. Водните количества ще бъдат под праговете за внимание.

**Моделът за водосбора на р. Огоста прогнозира:** Прогнозираните водни количества на 10, 11 и 12.05.2022 г. ще бъдат около и над средномногогодишните стойности. Днес (09.05) и през следващите три дни речните нива във водосбора ще останат без съществени изменения, като в резултат на валежи ще има краткотрайни, незначителни повишения на речните нива в планинските части от водосбора в следобедните и вечерни часове на 10 и 11.05. Водните количества ще бъдат под праговете за внимание.

**Моделът за водосбора на р. Искър прогнозира:** Прогнозираните водни количества на 10, 11 и 12.05.2022 г. ще бъдат около средномногогодишните стойности. Днес (09.05) и през следващите три дни речните нива във водосбора ще останат без съществени изменения, като в резултат на валежи ще има краткотрайни, незначителни повишения на речните нива в планинските части от водосбора в следобедните и вечерни часове на 10 и 11.05. Водните количества ще бъдат под праговете за внимание.

**Моделът за водосбора на р. Янтра прогнозира:** Прогнозираните водни количества на 10, 11 и 12.05.2022 г. ще бъдат около и над средномногогодишните стойности. Днес (09.05) и през следващите три дни речните нива във водосбора ще останат без съществени изменения. Водните количества ще бъдат под праговете за внимание.

**Моделът за водосбора на р. Русенски Лом прогнозира:** Прогнозираните водни количества във водосбора на р. Черни Лом на 10, 11, 12, 13 и 14.05.2022 г. ще бъдат около и под средномногогодишните стойности. Днес (09.05) и през следващите 4-5 дни речните нива ще останат без съществени изменения. Водните количества ще бъдат под прага за внимание.

**Черноморски басейн:** Днес (09.05) и през следващите три дни речните нива в басейна ще са без съществени изменения или ще се понижават. Водните количества ще бъдат под праговете за внимание.

**Моделът за водосбора на р. Айтоска прогнозира:** Прогнозираните водни количества на 10, 11 и 12.05.2022 г. ще бъдат под средномногогодишните стойности. Днес (09.05) и през следващите три дни речните нива във водосбора ще останат без съществени изменения. Водните количества ще бъдат под праговете за внимание.

**Моделът за водосбора на р. Факийска прогнозира:** Прогнозираните водни количества във водосбора на р. Факийска на 10, 11, 12, 13 и 14.05.2022 г. ще бъдат под средномногогодишните стойности. Днес (09.05) и през следващите 4-5 дни речните нива във водосбора ще останат без съществени изменения. Водните количества ще бъдат под прага за внимание.

**Източнобеломорски басейн:** Днес (09.05) и през следващите три дни речните нива в басейна ще останат без съществени изменения. Водните количества ще бъдат под прага за внимание.

**Системата за ранно предупреждение за водосборите на реките Марица и Тунджа на НИМХ прогнозира:**

- Водните нива ще бъдат под праговете за внимание.

<u>Прагове за предупреждение</u>			
Нива на тревога:	Жълто - Внимание	Оранжево - Предупреждение	Червено - Тревога

**Системата за ранно предупреждение за водосбора на река Арда на НИМХ прогнозира:**

- Водните количества ще бъдат под праговете за внимание.

<i>Прагове за предупреждение</i>			
Нива на тревога:	Жълто - Внимание	Оранжево - Предупреждение	Червено - Тревога

**Западнобеломорски басейн:** Днес (09.05) и през следващите три дни нивата ще останат без съществени изменения или ще се понижават, като в резултат на валежи ще има краткотрайни, незначителни повишения на речните нива в планинските части от басейна в следобедните и вечерни часове на 10 и 11.05. Водните количества ще бъдат под праговете за внимание.

*В направените прогнози не се отчита работата и ретензионната способност на хидротехническите съоръжения.*

### РЕКА ДУНАВ

Водни стоежи в българския участък на река Дунав за 9 май 2022 г. по данни на Изпълнителна агенция „Проучване и поддържане на река Дунав“:

станция	километър	воден стоеж [cm]		разлика	t вода
		водно количество [m <sup>3</sup> /s]		за 24 ч. [cm]	[°C]
Ново село	833.60	243	Q: 4 642	-21	15.5
Лом	743.30	322	Q: 4 810	-28	15.9
Оряхово	678.00	215	Q: 5 023	-25	16.6
Никопол	597.50	295		-8	16.6
Свищов	554.30	268	Q: 5 503	-10	16.2
Русе	495.60	270	Q: 5 548	-8	16.6
Силистра	375.50	288	Q: 5 717	-5	16.6