



Министерство на  
околната среда и водите

**Ежедневен  
бюлетин за  
състоянието на  
водите**

**9 ЮНИ 2021**

**Комплексни и  
значими  
язовири**

**Речни нива**

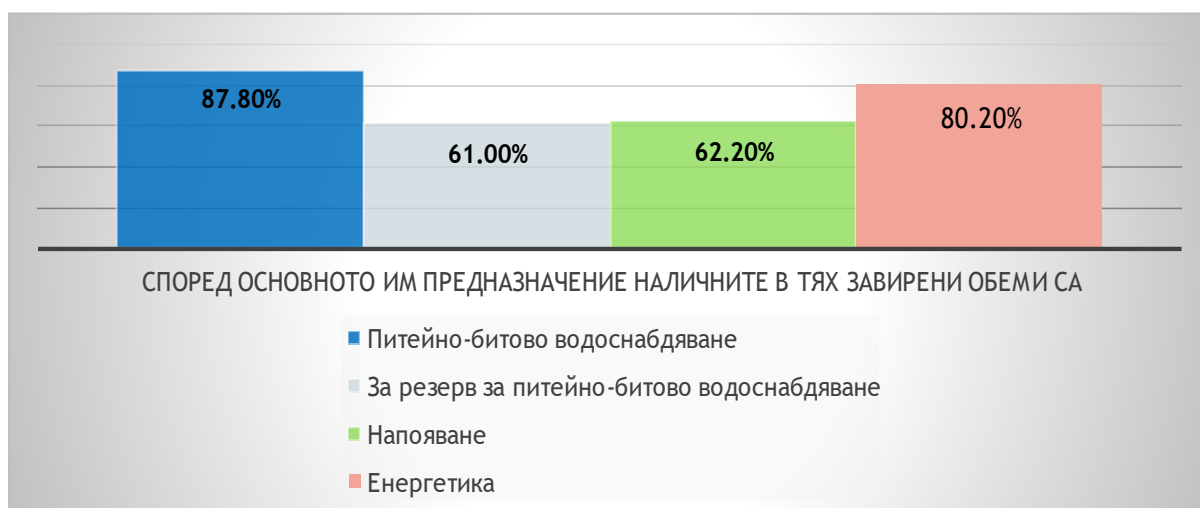
### **Информация за наличните обеми в комплексните и значими язовири, които се следят в МОСВ:**

Съгласно приложение №1 към чл. 13, ал. 1, т. 1 от Закона за водите, комплексните и значими язовири са 52 броя.

Сумата от наличните в тях завирени обеми към 09.06.2021 г. е 4997.1 млн. м<sup>3</sup>, представлява 75.7 % от сумата от общите им обеми, с 0.1 % повече от отношението на завирените им обеми спрямо сумата на общите им обеми към 08.06.2021 г.

Според основното им предназначение наличните в тях завирени обеми са както следва:

- питейно-битово водоснабдяване - 87.8 % от общия им обем;
- за резервно питейно-битово водоснабдяване - 61.0 % от общия им обем;
- напояване - 62.2 % от общия им обем;
- енергетика - 80.2 % от общия им обем.



### **Налични завирени обеми в язовири по приложение 1 на ЗВ с трансгранично влияние:**

#### **1. за Каскада „Арда“:**

Язовир „Кърджали“ - 323.519 млн. м<sup>3</sup>, което е 65.06 % от общия му обем;

Язовир „Студен кладенец“ - 275.132 млн. м<sup>3</sup>, което е 70.95 % от общия му обем;

Язовир „Ивайловград“ - 118.447 млн. м<sup>3</sup>, което е 75.59 % от общия му обем;

#### **2. за Каскада „Горна Тунджа“:**

Язовир „Копринка“ - 108.952 млн. м<sup>3</sup>, което е 76.61 % от общия му обем;

Язовир „Жребчево“ - 329.600 млн. м<sup>3</sup>, което е 82.40 % от общия му обем.



## БЮЛЕТИН №321 от 09.06.2021 г. към 8 часа

### ОБОБЩЕНИ ДАННИ ЗА СЪСТОЯНИЕТО НА ВОДИТЕ В КОМПЛЕКСНИТЕ И ЗНАЧИМИ ЯЗОВИРИ

Сумата от наличните завирени обеми към комплексните и значими язовири е			4997.1	млн.куб.м.	представлява		75.7%	Тенденция	в бр. язовири		
Според основното предназначение на язовирите наличните в тях завирени обеми:			за питейно-битово водоснабдяване		87.8%	от общия им обем;	85.38%	от полезния им обем	↑ - повишаване на обема	15	
			за резервно - ПБВ		61.0%	от общия им обем;	57.60%	от полезния им обем	↓ -понижаване на обема	23	
			за напояване		62.2%	от общия им обем;	58.02%	от полезния им обем	~ - задържане на обема	10	
			за енергетика		80.2%	от общия им обем;	77.14%	от полезния им обем	∩ -преливане	3	
№	БД	Язовир	Общ обем	Мъртъв/ Санитарен обем	Наличен обем		Наличен полезен обем		Ср. денонощен приток	Ср. денонощен разход	Тенденция
			млн.м <sup>3</sup>	млн.м <sup>3</sup>	млн.м <sup>3</sup>	% от общия обем	млн.м <sup>3</sup>	% от полезния обем	м <sup>3</sup> /сек.	м <sup>3</sup> /сек.	
1	БДДР	Искър	655.252	87.200	578.401	88.27%	491.201	86.47%	34.015	30.774	↑
2	БДДР	Бели Искър	15.080	1.400	12.091	80.18%	10.691	78.15%	6.371	5.927	↑
3	БДДР	Среченска бара	15.500	1.000	15.260	98.45%	14.260	98.34%	0.451	0.567	↓
4	БДДР	Христо Смирненски	27.700	4.200	23.051	83.22%	18.851	80.22%	0.463	0.755	↓
5	БДДР	Йовковци	92.179	9.000	90.183	97.84%	81.183	97.60%	0.072	0.727	↓
6	БДЧР	Тича	311.800	40.000	228.556	73.30%	188.556	69.37%	1.597	1.597	~
7	БДЧР	Камчия	233.550	76.000	231.175	98.98%	155.175	98.49%	0.775	2.546	↓
8	БДЧР	Ясна поляна	32.320	7.550	29.638	91.70%	22.088	89.17%	0.036	0.440	↓

9	БДИБР	Асеновец	28.200	2.000	27.188	96.41%	25.188	96.14%	0.313	0.856	↓
10	БДИБР	Боровица	27.300	4.600	26.725	97.89%	22.125	97.47%	0.206	0.380	↓
11	БДЗБР	Студена	25.200	2.400	20.842	82.71%	18.442	80.89%	2.879	2.879	↔
12	БДЗБР	Дяково	35.400	8.000	32.750	92.51%	24.750	90.33%	1.201	0.333	↑
13	БДЗБР	Калин - за рез.водоснабдяване	1.024	0.100	0.448	43.75%	0.348	37.66%	не се получава ежедневна информация приток и разход		↑
14	БДЗБР	Карагьол - за рез.водоснабдяване	2.252	0.200	2.097	93.12%	1.897	92.45%			↑
15	БДДР	Огняново - за рез.водоснабдяване	31.600	2.500	18.731	59.28%	16.231	55.78%	0.656	1.640	↓
16	БДДР	Панчарево	6.465	1.500	5.374	83.12%	3.874	78.02%	32.427	32.742	↔
17	БДДР	Ястребино	62.300	3.900	37.532	60.24%	33.632	57.59%	0.938	0.938	~
18	БДДР	Кула	20.250	0.700	10.327	51.00%	9.627	49.24%	0.012	0.046	↓
19	БДДР	Рабиша	43.200	2.400	17.394	40.26%	14.994	36.75%	0.938	1.424	↓
20	БДДР	Огоста	506.000	67.000	307.380	60.75%	240.380	54.76%	5.382	9.664	↓
21	БДДР	Сопот	60.908	1.300	49.995	82.08%	48.695	81.69%	0.521	0.521	~
22	БДДР	Горни Дъбник	130.000	3.000	57.226	44.02%	54.226	42.70%	1.100	1.100	~
23	БДДР	Бели Лом	25.500	3.200	9.799	38.43%	6.599	29.59%	0.058	0.162	↓
24	БДЧР	Съединение	12.810	1.500	7.929	61.90%	6.429	56.84%	0.313	0.093	↑
25	БДЧР	Георги Трайков (Цонево)	330.000	21.000	184.217	55.82%	163.217	52.82%	1.889	1.889	~
26	БДЧР	Порой	45.200	2.000	6.280	13.89%	4.280	9.91%	0.162	0.174	↓
27	БДЧР	Ахелой	12.350	0.800	7.297	59.09%	6.497	56.25%	0.036	0.069	↓
28	БДИБР	Жребчево	400.000	30.000	329.600	82.40%	299.600	80.97%	6.379	11.009	↓
29	БДИБР	Малко Шарково	45.000	3.900	39.980	88.84%	36.080	87.79%	0.219	0.219	~
30	БДИБР	Домлян	26.074	0.700	25.665	98.43%	24.965	98.39%	0.739	0.739	~
31	БДИБР	Пясъчник	206.530	3.400	47.190	22.85%	43.790	21.56%	0.258	0.258	~
32	БДИБР	Тополница	137.108	20.000	121.532	88.64%	101.532	86.70%	7.535	8.113	↓
33	БДИБР	Тракиец	114.000	24.000	73.822	64.76%	49.822	55.36%	0.058	0.729	↓
34	БДЗБР	Пчелина	54.200	34.200	54.100	99.82%	19.900	99.50%	7.407	7.407	↔

35	БДДР	Александър Стамболийски	205.569	20.000	196.455	95.57%	176.455	95.09%	9.049	10.311	↓
36	БДДР	Кокаляне	не се получава ежедневна информация								
37	БДИБР	Копринка	142.214	5.410	108.952	76.61%	103.542	75.69%	7.317	6.160	↑
	БДИБР	<b>Белмекен-Чаира</b>	<b>149.536</b>	<b>5.179</b>	<b>128.652</b>	<b>86.03%</b>	<b>123.473</b>	<b>85.53%</b>	<b>25.656</b>	<b>2.137</b>	
38	БДИБР	Белмекен	144.036	3.810	126.458	87.80%	122.648	87.46%			↑
39	БДИБР	Чаира	5.500	1.369	2.194	39.89%	0.825	19.97%			↓
	БДИБР	<b>Баташки водносилов път</b>									
	БДИБР	<b>Голям Беглик-Широка поляна</b>	<b>86.091</b>	<b>7.242</b>	<b>79.455</b>	<b>92.29%</b>	<b>72.213</b>	<b>91.58%</b>	<b>7.441</b>	<b>2.348</b>	
40	БДИБР	Голям Беглик	62.111	3.942	57.252	92.18%	53.310	91.65%			↑
41	БДИБР	Широка поляна	23.980	3.300	22.203	92.59%	18.903	91.41%			↑
42	БДИБР	Беглика	1.554	0.242	0.921	59.27%	0.679	51.75%	0.664	0.953	↓
43	БДИБР	Тошков Чарк	1.782	0.276	1.459	81.87%	1.183	78.55%	0.718	0.753	↓
44	БДИБР	Батак	310.298	19.950	286.931	92.47%	266.981	91.95%	7.882	7.882	~
	БДИБР	<b>Каскада Доспат-Въча</b>									
45	БДЗБР	Доспат	449.249	14.907	401.648	89.40%	386.741	89.04%	4.711	4.711	~
46	БДИБР	Цанков камък	110.708	31.200	83.115	75.08%	51.915	65.30%	17.400	5.560	↑
47	БДИБР	Въча	226.120	24.520	182.719	80.81%	158.199	78.47%	12.638	9.154	↑
48	БДИБР	Кричим	20.256	1.730	18.906	93.34%	17.176	92.71%	9.029	9.527	↓
	БДИБР	<b>Каскада Арда</b>									
49	БДИБР	Кърджали	497.236	107.176	323.519	65.06%	216.343	55.46%	26.131	21.883	↑
50	БДИБР	Студен кладенец	387.772	90.667	275.132	70.95%	184.465	62.09%	33.261	25.184	↑
51	БДИБР	Ивайловград	156.702	59.526	118.447	75.59%	58.921	60.63%	29.592	19.768	↑
52	БДИБР	Розов кладенец	20.400	13.268	18.708	91.71%	5.440	76.28%	не се получава ежедневна информация приток и разход		↓

\* Данните в таблицата са за състоянието на комплексните и значими язовири по Приложение 1 от Закона за водите са към 8 часа на съответния ден.

### **Язовир Студена:**

Съгласно предоставената справка от ВиК Перник за състоянието на яз. Студена, постъпващият приток в язовира на 09.06.2021 г. е 2,879 м<sup>3</sup>/сек. Притокът е равен на размера на дневния разход, загубите и изпуснатото количество от язовира, които са 2,879 м<sup>3</sup>/сек. Наличният обем в язовира е 20,8422 млн. м<sup>3</sup>, колкото е бил обема на 08.06.2021 г. Наличният полезен обем за използване за питейно-битово водоснабдяване е 18,4422 млн. м<sup>3</sup>. От 10.01.2021 г. яз. „Студена“ е в режим на контролирано изпускане. Свободния му обем към 8:30 ч. на 09.06.2021 г. е 4,3578 млн. м<sup>3</sup>, като от язовира се изпускат 2,207 м<sup>3</sup>/сек.

### **Язовир Асеновец:**

Съгласно предоставената справка от ВиК Сливен за състоянието на яз. Асеновец, постъпващият приток в язовира на 09.06.2021 г. е 0,313 м<sup>3</sup>/сек. Притокът е по-малък от размера на дневния разход, който е 0,856 м<sup>3</sup>/сек. Наличният обем в язовира е 27,188 млн. м<sup>3</sup>, с 47000 м<sup>3</sup> по-малък от обема на 08.06.2021 г. Наличният полезен обем за използване за питейно-битово водоснабдяване е 25,188 млн. м<sup>3</sup>.

### **Язовир Дяково:**

Съгласно предоставената справка от „Напоителни системи“ ЕАД за състоянието на яз. „Дяково“, постъпващият приток в язовира на 09.06.2021 г. е 1,201 м<sup>3</sup>/сек. Притокът е по-голям от размера на дневния разход, който е 0,333 м<sup>3</sup>/сек. Наличният обем в язовира е 32,75 млн. м<sup>3</sup>, с 75000 м<sup>3</sup> по-голям от обема на 08.06.2021 г. Язовирът има 2 млн. м<sup>3</sup> мъртъв обем и 6 млн. м<sup>3</sup> санитарен обем за питейно-битово водоснабдяване. Наличният полезен обем за използване за питейно-битово водоснабдяване е 24,75 млн. м<sup>3</sup>.

### **Язовир Камчия:**

Съгласно предоставената справка от ВиК Бургас за състоянието на яз. „Камчия“, постъпващият приток в язовира на 09.06.2021 г. е 0,775 м<sup>3</sup>/сек. Притокът е по-малък от размера на дневния разход, който е 2,546 м<sup>3</sup>/сек. Наличният обем в язовира е 231,175 млн. м<sup>3</sup>, колкото е бил обема на 08.06.2021 г. Наличният полезен обем за използване за питейно-битово водоснабдяване е 155,175 млн. м<sup>3</sup>.

### **Язовир Тича:**

Съгласно предоставената справка от „Напоителни системи“ ЕАД за състоянието на яз. „Тича“, постъпващият приток в язовира на 09.06.2021 г. е 1,597 м<sup>3</sup>/сек. Притокът е равен на размера на дневния разход, който е 1,597 м<sup>3</sup>/сек. Наличният обем в язовира е 228,556 млн. м<sup>3</sup>, колкото е бил обема на 08.06.2021 г. Наличният полезен обем за използване е 188,556 млн. м<sup>3</sup>.

### **Язовир Ястребино:**

Съгласно предоставената справка от „Напоителни системи“ ЕАД за състоянието на яз. „Ястребино“, постъпващият приток в язовира на 09.06.2021 г. е 0,938 м<sup>3</sup>/сек. Притокът е равен на размера на дневния разход, който е 0,938 м<sup>3</sup>/сек.

Наличният обем в язовира е 37,532 млн. м<sup>3</sup>, колкото е бил обема на 08.06.2021 г. Наличният полезен обем за използване за питейно-битово водоснабдяване е 33,632 млн. м<sup>3</sup>.

#### **Язовир Боровица:**

Съгласно предоставената справка от ВиК Кърджали за състоянието на яз. „Боровица“, постъпващият приток в язовира на 09.06.2021 г. е 0,206 м<sup>3</sup>/сек. Притокът е по-малък от размера на дневния разход и изпуснатото количество от язовира, които са 0,38 м<sup>3</sup>/сек. Наличният обем в язовира е 26,725 млн. м<sup>3</sup>, с 15000 м<sup>3</sup> по-малък от обема на 08.06.2021 г. Наличният полезен обем за използване за питейно-битово водоснабдяване е 22,125 млн. м<sup>3</sup>.

#### **Язовир Пчелина:**

Съгласно предоставената справка от „Напоителни системи“ ЕАД язовир „Пчелина“ прелива с 7,357 м<sup>3</sup>/сек. Постъпващият приток в язовира на 09.06.2021 г. е 7,407 м<sup>3</sup>/сек. Размерът на дневния разход и прелялото количество се равняват на 7,407 м<sup>3</sup>/сек. Наличният обем в язовира е 54,1 млн. м<sup>3</sup>, което представлява 99,82% от общия му обем.

**Днес (09.06) в резултат на валежи ще има краткотрайни повишения на речните нива. Водните количества ще бъдат под праговете за внимание.**

**По-съществени краткотрайни повишения се очакват в:**

**Дунавски басейн:**

- в следобедните и вечерните часове на 09.06 и 10.06 в целия басейн, по-значителни в планинските части от водосборите на реките;

**Черноморски басейн:**

- в следобедните и вечерните часове на 09.06 и 10.06 в целия басейн;

**Източнобеломорски басейн:**

- на 09.06 и 10.06 в горното течение на р. Тунджа (над яз. Жребчево), в горното и средното течение на р. Марица (във водосборите на рило-родопските ѝ притоци) и във водосбора на р. Арда (по основната река над яз. Кърджали, както и по притоците ѝ р. Бяла, р. Черна, р. Върбица и р. Крумовица);

**Западнобеломорски басейн:**

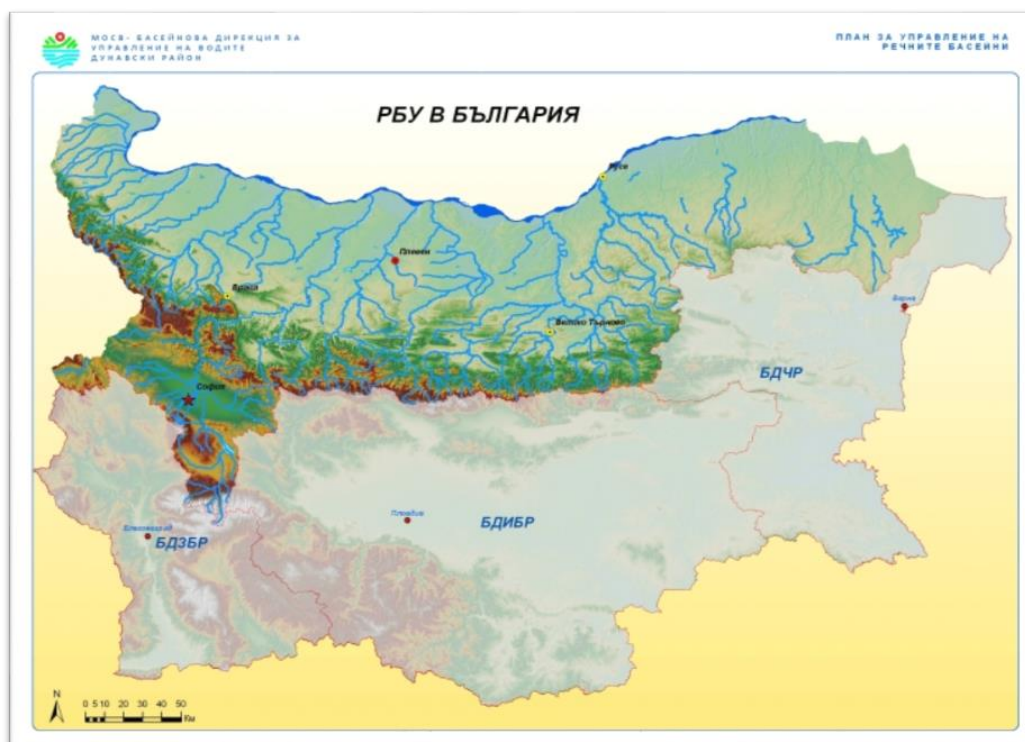
- на 09.06 и 10.06 в целия басейн, и главно във водосборите на рилските и пиринските притоци на р. Места и р. Струма.

**Анализ на хидрологичната обстановка през изминалото денонощие**

Анализът е направен на база измерени водни стоежи и изчислени по временни ключови криви водни количества от оперативни конвенционални и автоматични хидрометрични станции на НИМХ:



## Дунавски басейн



През изминалото денонощие нивата на наблюдаваните реки са останали без съществени изменения или са се повишили краткотрайно, в резултат на валежи. Регистрираните колебания на нивата на реките във водосбора на р. Искър са в резултат на валежи и от работата на хидротехнически съоръжения. Отчетените изменения на речните нива в басейна са както следва: за водосбора на р. Нишава от -1 см до +4 см; за водосбора на р. Огоста от -17 см до +1 см; за водосбора на р. Искър от -23 см до +31 см; за водосбора на р. Вит от -8 см до +9 см; за водосбора на р. Осъм от -6 см до +9 см; за водосбора на р. Янтра от -11 см до +9 см; за водосбора на р. Русенски Лом от -14 см до +21 см. Водните количества на по-голямата част от реките в басейна са около и над праговете за средни води. С водни количества около праговете за високи води са реките Искър, по цялото течение и р. Осъм при гр. Троян.

## Черноморски басейн



През изминалото денонощие нивата на наблюдаваните реки са останали без съществени изменения. Отчетените изменения на речните нива в басейна са както следва: за водосбора на р. Провадийска с до  $\pm 3$  см; за водосбора на р. Камчия от -5 см до +4 см; за водосбора на р. Велека с до  $\pm 2$  см; в останалата част от басейна речните нива са се понижали с до 2 см. Водните количества на реките в басейна са под праговете за средни води.

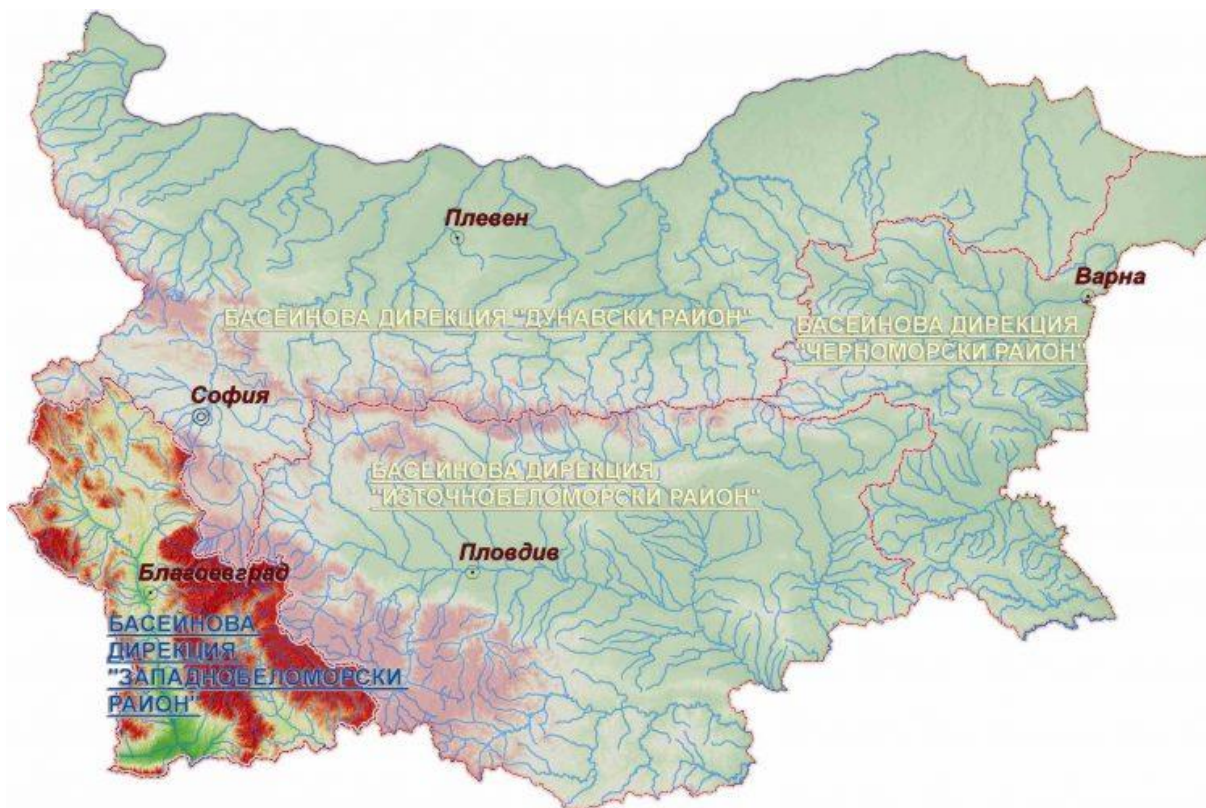
## Източнобеломорски басейн



През изминалото денонощие речните нива във водосбора на Тунджа са останали без съществени изменения а в останалата част от басейна са се повишили краткотрайно, вследствие на валежи. Регистрираните колебания на нивата на реките Тунджа при с. Баня (с до  $\pm 49$  см), Марица при гр. Белово (от -67 см до +64 см) и Въча при гр. Девин (от -81 см до +82 см) са в резултат от работата на хидротехнически съоръжения. Отчетените изменения на речните нива в останалата част на басейна са както следва: за водосбора на р. Тунджа от -7 см до +9 см; за водосбора на р. Марица от -15 см до +12 см; за водосбора на р. Арда от -15 см до +30 см; за водосбора на р. Бяла от -7 см до +9 см. Водните количества на реките в басейна са около и под праговете за средни води. С водно количество над прага за високи води са реките Тунджа при гр. Павел Баня и Върбица при сп. Джебел.



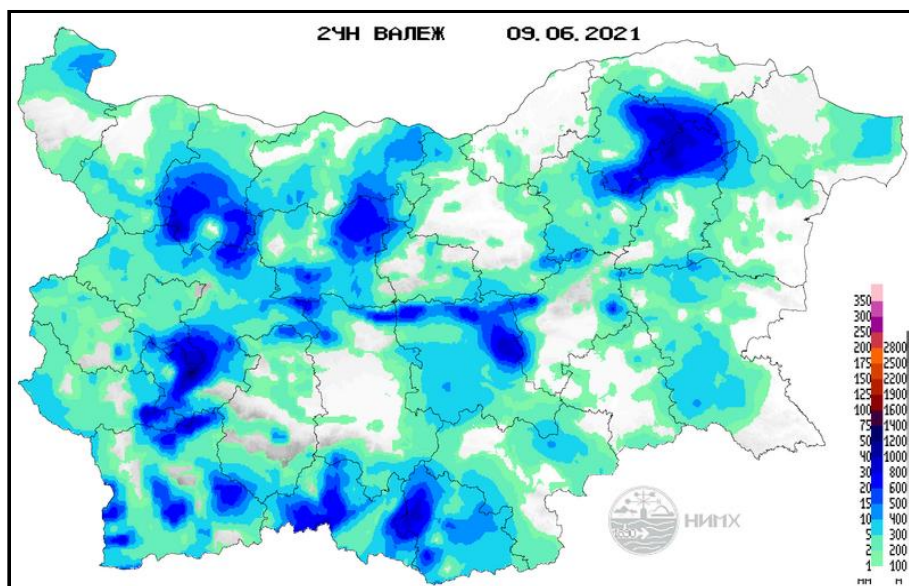
## Западнобеломорски басейн



През изминалото денонощие речните нива в по-голяма част от притоците на р. Струма и р. Места са се повишили краткотрайно, вследствие на валежи. Отчетените колебания на речните нива в басейна са както следва: за водосбора на р. Места с до +8 см; за водосбора на р. Струма от -16 см до +15 см. Водните количества във водосбора на р. Места са около праговете за високи води. Във водосбора на р. Струма водните количества са около и под праговете за средни води, с изключение на р. Джерман при гр. Дупница и р. Струма при гр. Перник и с. Марино поле, където водните количества са около праговете за високи води.

## Хидрологична информация

Анализ на денонощната сума на валежа от 7:30 ч. на 08.06.2021 г. до 7:30 ч. на 09.06.2021 г., използващ модел ALADIN и данни от наблюдателната мрежа на НИМХ



На основа на метеорологичната прогноза, обработената хидрологична информация и моделираните водни количества от НИМХ:

**Дунавски басейн:** Днес (09.06) и през следващите три дни в резултат на валежи, в следобедните и вечерни часове, ще има краткотрайни повишения на речните нива в целия басейн. По-значителни и през 3те дни е възможно, да са те в планинските части от водосбора. Водните количества ще бъдат под праговете за внимание.

**Моделът за водосбора на р. Огоста прогнозира:** Прогнозираните водни количества на 10, 11 и 12.06.2021 г. ще бъдат около и над средномногогодишните стойности. Днес (09.06) и през следващите три дни ще има краткотрайни повишения на речните нива, главно в планинските части на водосбора над яз. Огоста. Водните количества ще бъдат под праговете за внимание.

**Моделът за водосбора на р. Искър прогнозира:** Прогнозираните водни количества на 10, 11 и 12.06.2021 г. ще бъдат около и над средномногогодишните стойности. Днес (09.06) и през следващите 3 дни речните нива във водосбора ще останат без съществени изменения. Днес и през следващите 3 дни в резултат на валежи в следобедните и вечерни часове, са възможни краткотрайни повишения на речните нива, главно във водосбора над яз. Панчарево. Водните количества ще бъдат под праговете за внимание.



**Моделът за водосбора на р. Янтра прогнозира:** Прогнозираните водни количества на 10, 11 и 12.06.2021 г. ще бъдат около и над средномногогодишните стойности. Днес (09.06) и през следващите три дни ще има краткотрайни повишения на речните нива в целия водосбор. Водните количества ще бъдат под праговете за внимание.

**Моделът за водосбора на р. Русенски Лом прогнозира:** Прогнозираните водни количества във водосбора на р. Черни Лом на 10, 11, 12, 13 и 14.06.2021 г. ще бъдат около и под средномногогодишните стойности. Днес (09.06) и през следващите 4-5 дни речните нива ще останат без съществени изменения. В резултат на валежи са възможни краткотрайни повишения на речните нива, главно в горните части от водосбора. Водните количества ще бъдат под прага за внимание.

**Черноморски басейн:** Днес (09.06) и през следващите три дни в резултат на валежи, в следобедните и вечерни часове, ще има краткотрайни повишения на речните нива. Водните количества ще бъдат под праговете за внимание.

**Моделът за водосбора на р. Айтоска прогнозира:** Прогнозираните водни количества на 10, 11 и 12.06.2021 г. ще бъдат около и под средномногогодишните стойности. Днес (09.06) и през следващите три дни речните нива във водосбора ще останат без съществени изменения. Водните количества ще бъдат под праговете за внимание.

**Моделът за водосбора на р. Факийска прогнозира:** Прогнозираните водни количества за водосбора на р. Факийска на 10, 11, 12, 13 и 14.06.2021 г. ще бъдат около и под средномногогодишните стойности. Днес (09.06) и през следващите 4-5 дни нивата във водосбора ще останат без съществени изменения. В резултат на валежи са възможни краткотрайни повишения на речните нива, главно в горните части от водосбора. Водните количества ще бъдат под прага за внимание.

**Източнобеломорски басейн:** Днес (09.06) и през следващите три дни в резултат на валежи се очакват краткотрайни повишения на речните нива в горното течение на р. Тунджа (над яз. Жребчево), в горното и средното течение на р. Марица (във водосборите на рило-родопските ѝ притоци) и във водосбора на р. Арда (по основната река над яз. Кърджали, както и по притоците ѝ р. Бяла, р. Черна, р. Върбица и р. Крумовица). Водните количества ще бъдат под праговете за внимание.

**Системата за ранно предупреждение за водосборите на реките Марица и Тунджа на НИМХ прогнозира:**

- Водните количества ще бъдат под праговете за внимание.

<u>Прагове за предупреждение</u>		
Нива на тревога:	Жълто - Внимание	Оранжево - Предупреждение
		Червено - Тревога

**Системата за ранно предупреждение за водосбора на река Арда на НИМХ прогнозира:**

- Водните количества ще бъдат под праговете за внимание.

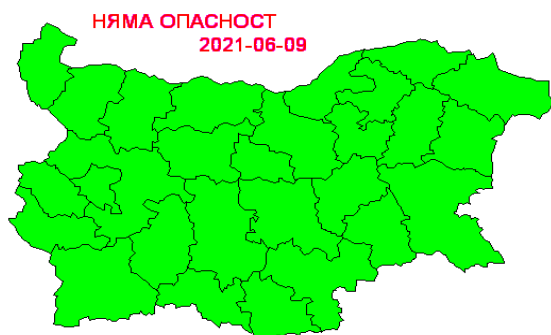
Прагове за предупреждение

Нива на тревога:	Жълто - Внимание	Оранжево - Предупреждение	Червено - Тревога
------------------	------------------	---------------------------	-------------------

**Западнобеломорски басейн:** Днес (09.06) и през следващите три дни в резултат на валежи ще има краткотрайни повишения на речните нива в басейна, главно във водосборите на рилските и пиринските притоци на р. Места и р. Струма. Водните количества ще бъдат под праговете за внимание.

В направените прогнози не се отчита работата и ретензионната способност на хидротехническите съоръжения.

На 9 и 10 юни 2021 г. в страната не се очакват особено опасни метеорологични явления.



Подробна информация за предупрежденията и опасните метеорологични явления по области може да бъде получена от интерактивната карта на адрес: <http://weather.bg/0index.php?koiFail=RM01opasni1&nd=0&lng=0>