



Министерство на
околната среда и водите

**Ежедневен
бюлетин за
състоянието на
водите**

9 юли 2021

**Комплексни и
значими
язовири**

Речни нива

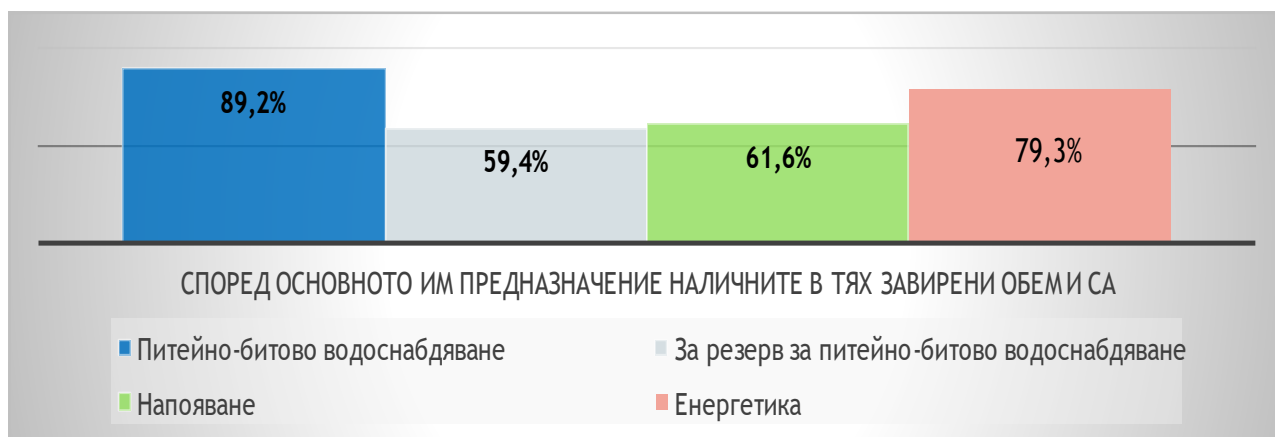
Информация за наличните обеми в комплексните и значими язовири, които се следят в МОСВ:

Съгласно приложение №1 към чл. 13, ал. 1, т. 1 от Закона за водите, комплексните и значими язовири са 52 броя.

Сумата от наличните в тях завирени обеми към 09.07.2021 г. е 4979.9 млн. м³, представлява 75.5 % от сумата от общите им обеми, с 0.1 % по-малко от отношението на завирените им обеми спрямо сумата на общите им обеми към 08.07.2021 г.

Според основното им предназначение наличните в тях завирени обеми са както следва:

- питейно-битово водоснабдяване - 89.2 % от общия им обем;
- за резервно питейно-битово водоснабдяване - 59.4 % от общия им обем;
- напояване - 61.6 % от общия им обем;
- енергетика - 79.3 % от общия им обем.



Налични завирени обеми в язовири по приложение 1 на ЗВ с трансгранично влияние:

1. за Каскада „Арда“:

Язовир „Кърджали“ - 349.177 млн. м³, което е 70.22 % от общия му обем;

Язовир „Студен кладенец“ - 238.321 млн. м³, което е 61.46 % от общия му обем;

Язовир „Ивайловград“ - 116.156 млн. м³, което е 74.13 % от общия му обем;

2. за Каскада „Горна Тунджа“:

Язовир „Копринка“ - 110.575 млн. м³, което е 77.75 % от общия му обем;

Язовир „Жребчево“ - 327.800 млн. м³, което е 81.95 % от общия му обем.

БЮЛЕТИН №343 от 09.07.2021 г. към 8 часа

ОБОБЩЕНИ ДАННИ ЗА СЪСТОЯНИЕТО НА ВОДИТЕ В КОМПЛЕКСНИТЕ И ЗНАЧИМИ ЯЗОВИРИ

Сумата от наличните завирени обеми към комплексните и значими язовири е		4979,9	млн.куб.м.	представлява		75,5%		Тенденция	в бр. язовири		
Според основното предназначение на язовирите наличните в тях завирени обеми:		за питейно-битово водоснабдяване		89,2%	от общия им обем;	87,14%	от полезния им обем	↑ - повишаване на обема	9		
		за резервно - ПБВ		59,4%	от общия им обем;	55,91%	от полезния им обем	↓ - понижаване на обема	32		
		за напояване		61,6%	от общия им обем;	57,27%	от полезния им обем	~ - задържане на обема	8		
		за енергетика		79,3%	от общия им обем;	76,06%	от полезния им обем	∩ - преливане	2		
№	БД	Язовир	Общ обем	Мъртъв/ Санитарен обем	Наличен обем		Наличен полезен обем		Ср. денонощен приток	Ср. денонощен разход	Тенденция
			млн.м ³	млн.м ³	млн.м ³	% от общия обем	млн.м ³	% от полезния обем	м ³ /сек.	м ³ /сек.	
1	БДДР	Искър	655,252	87,200	571,417	87,21%	484,217	85,24%	7,249	23,380	↓
2	БДДР	Бели Искър	15,080	1,400	12,261	81,30%	10,861	79,39%	0,420	0,955	↓
3	БДДР	Среченска бара	15,500	1,000	15,290	98,65%	14,290	98,55%	0,590	0,706	↓
4	БДДР	Христо Смирненски	27,700	4,200	25,207	91,00%	21,007	89,39%	0,035	0,765	↓
5	БДДР	Йовковци	92,179	9,000	91,377	99,13%	82,377	99,04%	0,074	0,735	↓
6	БДЧР	Тича	311,800	40,000	252,375	80,94%	212,375	78,14%	2,341	2,341	~

7	БДЧР	Камчия	233,550	76,000	233,170	99,84%	157,170	99,76%	2,350	2,685	↓
8	БДЧР	Ясна поляна	32,320	7,550	28,231	87,35%	20,681	83,49%	0,012	0,451	↓
9	БДИБР	Асеновец	28,200	2,000	27,871	98,83%	25,871	98,74%	0,567	0,845	↓
10	БДИБР	Боровица	27,300	4,600	26,600	97,44%	22,000	96,92%	0,091	0,380	↓
11	БДЗБР	Студена	25,200	2,400	20,686	82,09%	18,286	80,20%	0,707	0,707	~
12	БДЗБР	Дяково	35,400	8,000	33,467	94,54%	25,467	92,94%	0,389	0,169	↑
13	БДЗБР	Калин - за рез. водоснабдяване	1,024	0,100	0,888	86,70%	0,788	85,26%	не се получава ежедневна информация приток и разход		↑
14	БДЗБР	Карагьол - за рез. водоснабдяване	2,252	0,200	2,087	92,65%	1,887	91,93%	не се получава ежедневна информация приток и разход		~
15	БДДР	Огняново - за рез. водоснабдяване	31,600	2,500	17,759	56,20%	15,259	52,44%	0,370	0,370	~
16	БДДР	Панчарево	6,465	1,500	5,331	82,46%	3,831	77,16%	23,549	24,591	↓
17	БДДР	Ястребино	62,300	3,900	47,633	76,46%	43,733	74,89%	2,650	1,701	↑
18	БДДР	Кула	20,250	0,700	10,177	50,26%	9,477	48,48%	0,012	0,093	↓
19	БДДР	Рабиша	43,200	2,400	15,486	35,85%	13,086	32,07%	0,012	0,347	↓
20	БДДР	Огоста	506,000	67,000	289,960	57,30%	222,960	50,79%	0,579	8,218	↓
21	БДДР	Сопот	60,908	1,300	50,310	82,60%	49,010	82,22%	0,706	0,706	~
22	БДДР	Горни Дъбник	130,000	3,000	56,914	43,78%	53,914	42,45%	1,007	1,725	↓
23	БДДР	Бели Лом	25,500	3,200	9,789	38,39%	6,589	29,55%	0,150	0,150	~
24	БДЧР	Съединение	12,810	1,500	8,428	65,79%	6,928	61,26%	0,382	0,382	~
25	БДЧР	Георги Трайков (Цонево)	330,000	21,000	196,313	59,49%	175,313	56,74%	0,893	2,397	↓
26	БДЧР	Порой	45,200	2,000	6,330	14,00%	4,330	10,02%	0,243	0,012	↑
27	БДЧР	Ахелой	12,350	0,800	6,885	55,75%	6,085	52,68%	0,090	0,868	↓
28	БДИБР	Жребчево	400,000	30,000	327,800	81,95%	297,800	80,49%	3,427	12,686	↓
29	БДИБР	Малко Шарково	45,000	3,900	40,572	90,16%	36,672	89,23%	0,079	0,473	↓
30	БДИБР	Домлян	26,074	0,700	22,022	84,46%	21,322	84,03%	0,022	3,829	↓
31	БДИБР	Пясъчник	206,530	3,400	48,582	23,52%	45,182	22,24%	0,000	5,370	↓
32	БДИБР	Тополница	137,108	20,000	108,789	79,35%	88,789	75,82%	2,801	12,199	↓
33	БДИБР	Тракиец	114,000	24,000	72,295	63,42%	48,295	53,66%	0,069	0,938	↓

34	БДЗБР	Пчелина	54,200	34,200	54,050	99,72%	19,850	99,25%	6,238	6,238	↕
35	БДДР	Александър Стамболийски	205,569	20,000	190,702	92,77%	170,702	91,99%	3,549	13,283	↓
36	БДДР	Кокаляне	не се получава ежедневна информация								
37	БДИБР	Копринка	142,214	5,410	110,575	77,75%	105,165	76,87%	1,872	12,590	↓
	БДИБР	Белмекен-Чаира	149,536	5,179	141,136	94,38%	135,957	94,18%	5,629	8,175	
38	БДИБР	Белмекен	144,036	3,810	137,954	95,78%	134,144	95,66%			↓
39	БДИБР	Чаира	5,500	1,369	3,182	57,85%	1,813	43,89%			↓
	БДИБР	Баташки водносилов път									
	БДИБР	Голям Беглик-Широка поляна	86,091	7,242	76,285	88,61%	69,043	87,56%	2,747	6,300	
40	БДИБР	Голям Беглик	62,111	3,942	54,926	88,43%	50,984	87,65%			↓
41	БДИБР	Широка поляна	23,980	3,300	21,359	89,07%	18,059	87,33%			↓
42	БДИБР	Беглика	1,554	0,242	0,955	61,45%	0,713	54,34%	0,198	0,487	↓
43	БДИБР	Тошков Чарк	1,782	0,276	1,246	69,92%	0,970	64,41%	0,339	0,385	↓
44	БДИБР	Батак	310,298	19,950	277,880	89,55%	257,930	88,83%	7,207	15,447	↓
	БДИБР	Каскада Доспат-Въча									
45	БДЗБР	Доспат	449,249	14,907	384,144	85,51%	369,237	85,01%	1,478	10,073	↓
46	БДИБР	Цанков камък	110,708	31,200	80,580	72,79%	49,380	62,11%	13,597	12,150	↑
47	БДИБР	Въча	226,120	24,520	194,076	85,83%	169,556	84,11%	13,144	9,614	↑
48	БДИБР	Кричим	20,256	1,730	19,459	96,07%	17,729	95,70%	8,886	8,087	↑
	БДИБР	Каскада Арда									
49	БДИБР	Кърджали	497,236	107,176	349,177	70,22%	242,001	62,04%	6,403	36,613	↓
50	БДИБР	Студен кладенец	387,772	90,667	238,321	61,46%	147,654	49,70%	38,024	35,678	↑
51	БДИБР	Ивайловград	156,702	59,526	116,156	74,13%	56,630	58,28%	33,199	23,538	↑
52	БДИБР	Розов кладенец	20,400	13,268	18,708	91,71%	5,440	76,28%	не се получава ежедневна информация приток и разход		~

* Данните в таблицата са за състоянието на комплексните и значими язовири по Приложение 1 от Закона за водите са към 8 часа на съответния ден.

Язовир Панчарево:

Съгласно предоставената справка от „Напоителни системи“ ЕАД язовир „Панчарево“ прелива с 24,1 м³/сек. Постъпващият приток в язовира на 09.07.2021 г. е 23,549 м³/сек. Размерът на дневния разход и прелялото количество се равняват на 24,591 м³/сек. Наличният обем в язовира е 5,3312 млн. м³, което представлява 82,46% от общия му обем.

Язовир Пчелина:

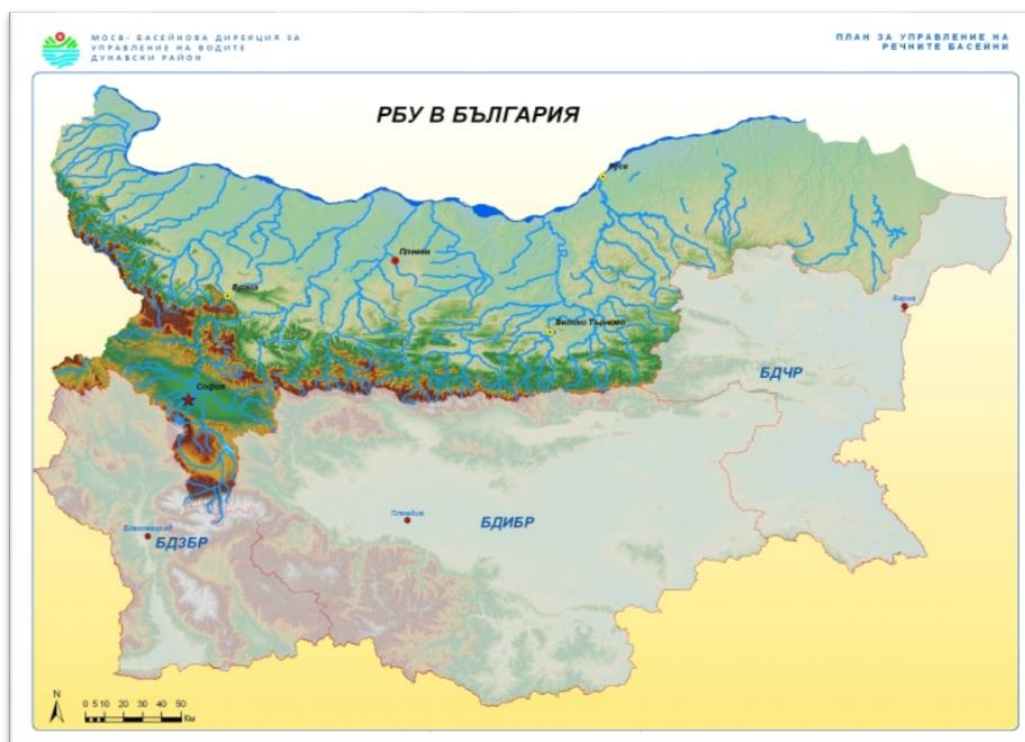
Съгласно предоставената справка от „Напоителни системи“ ЕАД язовир „Пчелина“ прелива с 6,191 м³/сек. Постъпващият приток в язовира на 09.07.2021 г. е 6,238 м³/сек. Размерът на дневния разход и прелялото количество се равняват на 6,238 м³/сек. Наличният обем в язовира е 54,05 млн. м³, което представлява 99,72% от общия му обем.

Днес (09.07) и през следващите три дни речните нива ще останат без съществени изменения или ще се понижават. Водните количества ще бъдат под праговете за внимание.

Анализ на хидрологичната обстановка през изминалото денонощие

Анализът е направен на база измерени водни стоежи и изчислени по временни ключови криви водни количества от оперативни конвенционални и автоматични хидрометрични станции на НИМХ:

Дунавски басейн



През изминалото денонощие нивата на по-голяма част от наблюдаваните реки са останали без съществени изменения. Отчетените изменения на речните нива в басейна са както следва: за водосбора на р. Нишава от -2 см до +2 см; за водосбора на р. Лом от -2 см до +2 см; за водосбора на р. Огоста от -12 см до +18 см; за водосбора на р. Искър регистрираните колебания на нивата по основната река от -21 см до +29 см са в резултат от работата на хидротехнически съоръжения, за останалата част от водосбора отчетените изменения на речните нива са от -18 см до +20 см; за водосбора на р. Вит от -4

см до +6 см; за водосбора на р. Осъм от -5 см до +7 см; за водосбора на р. Янтра от -9 см до +7 см; за водосбора на р. Русенски Лом от -3 см до +3 см. Водните количества на по-голямата част от реките в басейна са около праговете за средни води, само водните количества на р. Мусаленска Бистрица (лет. Боровец) и р. Искър при гр. Нови Искър са над праговете за високи води.

Черноморски басейн



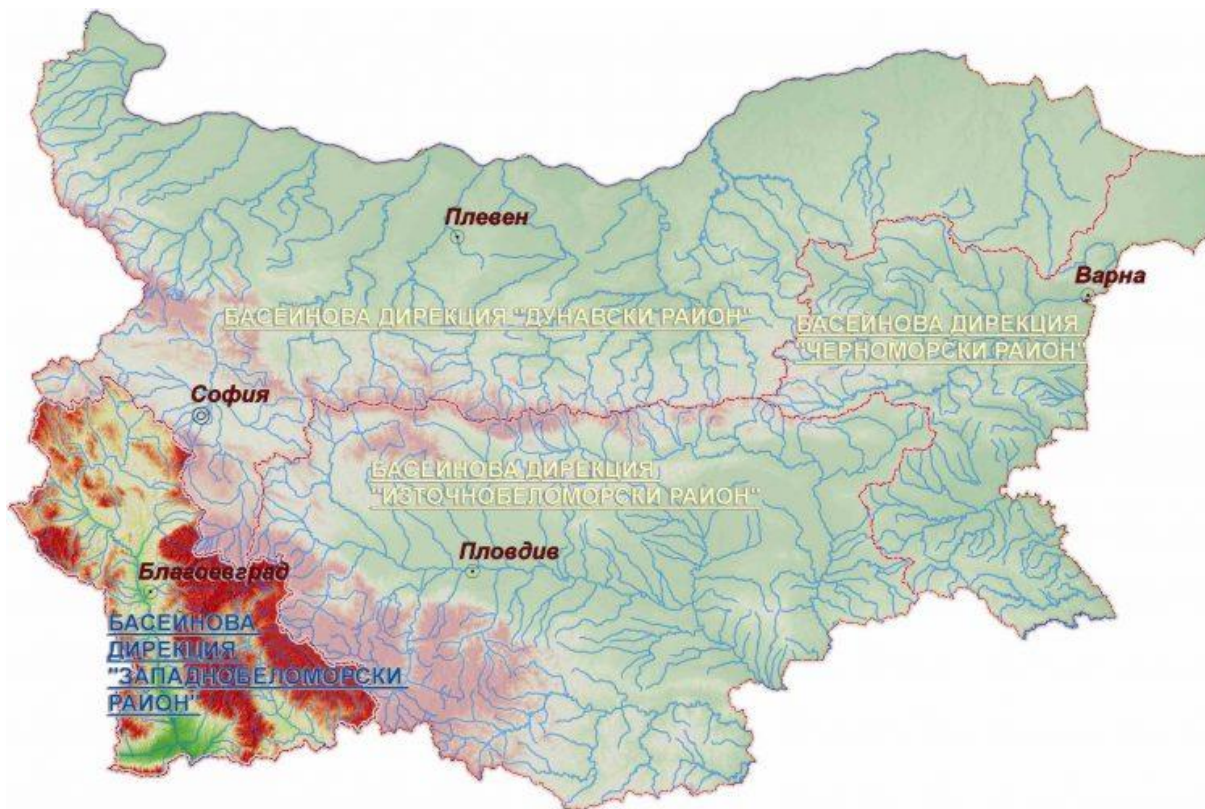
През изминалото денонощие нивата на наблюдаваните реки в басейна са останали без съществени изменения. Отчетените изменения на речните нива в басейна са както следва: за водосбора на р. Провадийска от -8 до +3 см; за водосбора на р. Камчия от -5 до +9 см; за водосбора на р. Велека от -2 до +3 см; в останалата част от басейна речните нива са с изменение от -4 см до +9 см. Водните количества на реките в басейна са около и под праговете за средни води.

Източнобеломорски басейн



През изминалото денонощие нивата на наблюдаваните реки в по-голямата част от басейна са се понижавали или са останали без съществени изменения. Регистрираните колебания на нивата на р. Тунджа при гр. Баня (от -46 см до +46 см), р. Марица при гр. Белово (от -74 см до +74 см) и на р. Вълча при гр. Девин (от -86 см до +86 см) са в резултат от работата на хидротехнически съоръжения. Отчетените изменения на речните нива в останалата част на басейна са както следва: за водосбора на р. Тунджа от -7 см до +6 см; за водосбора на р. Марица от -13 см до +16 см; за водосбора на р. Арда от -11 см до +11 см; за водосбора на р. Бяла от -6 см до +4 см. Водните количества на реките в басейна са около и под праговете за средни води.

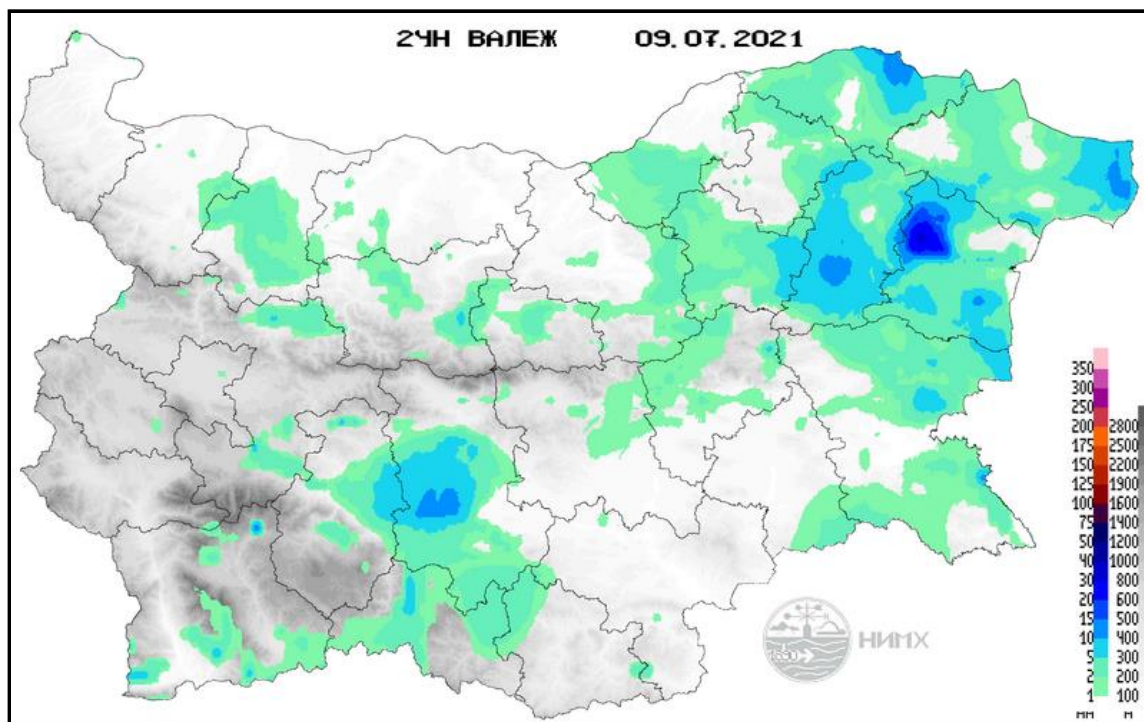
Западнобеломорски басейн



През изминалото денонощие нивата на наблюдаваните реки са се понижавали или са останали без съществени изменения. Отчетените колебания на речните нива в басейна са както следва: за водосбора на р. Места от -7 см до +5 см; за водосбора на р. Струма от -6 см до +5 см. Водните количества на реките в басейна са около и под праговете за средни води.

Хидрологична информация

Анализ на денонощната сума на валежа от 7:30 ч. на 08.07.2021 г. до 7:30 ч. на 09.07.2021 г., използващ модел ALADIN и данни от наблюдателната мрежа на НИМХ



На основа на метеорологичната прогноза, обработената хидрологична информация и моделираните водни количества от НИМХ:

Дунавски басейн: Днес (09.07) и през следващите три дни речните нива в басейна ще останат без съществени изменения или ще се понижават. Водните количества ще бъдат под праговете за внимание.

Моделът за водосбора на р. Огоста прогнозира: Прогнозираните водни количества на 10, 11 и 12.07.2021 г. ще бъдат около и над средномногогодишните стойности. Днес (09.07) и през следващите три дни речните нива във водосбора ще останат без съществени изменения. Водните количества ще бъдат под праговете за внимание.

Моделът за водосбора на р. Искър прогнозира: Прогнозираните водни количества на 10, 11 и 12.07.2021 г. ще бъдат около и под средномногогодишните стойности. Днес (09.07) и през следващите три дни речните нива във водосбора ще останат без съществени изменения. Водните количества ще бъдат под праговете за внимание.

Моделът за водосбора на р. Янтра прогнозира: Прогнозираните водни количества на 10, 11 и 12.07.2021 г. ще бъдат около и над средномногогодишните стойности. Днес (09.07) и през следващите три дни речните нива ще останат без съществени изменения. Водните количества ще бъдат под праговете за внимание.

Моделът за водосбора на р. Русенски Лом прогнозира: Прогнозираните водни количества във водосбора на р. Черни Лом на 10, 11, 12, 13 и 14.07.2021г. ще бъдат около и над средномногогодишните стойности. Днес (09.07) и през следващите 4-5 дни нивата във водосбора ще останат без съществени изменения. Водните количества ще бъдат под прага за внимание.

Черноморски басейн: Днес (09.07) и през следващите три дни речните нива в басейна ще останат без съществени изменения или ще се понижават. Водните количества ще бъдат под праговете за внимание.

Моделът за водосбора на р. Айтоска прогнозира: Прогнозираните водни количества на 10, 11 и 12.07.2021 г. ще бъдат около средномногогодишните стойности. Днес (09.07) и през следващите три дни речните нива във водосбора ще останат без съществени изменения. Водните количества ще бъдат под праговете за внимание.

Моделът за водосбора на р. Факийска прогнозира: Прогнозираните водни количества на 10, 11, 12, 13 и 14.07.2021 г. ще бъдат около средномногогодишните стойности. Днес (09.07) и през следващите 4-5 дни речните нива във водосбора ще останат без съществени изменения. Водните количества ще бъдат под праговете за внимание.

Източнобеломорски басейн: Днес (09.07) и през следващите три дни речните нива в басейна ще останат без съществени изменения или ще се понижават. Водните количества ще бъдат под праговете за внимание.

Системата за ранно предупреждение за водосборите на реките Марица и Тунджа на НИМХ прогнозира:

- Водните количества ще бъдат под праговете за внимание.

<u>Прагове за предупреждение</u>			
Нива на тревога:	Жълто - Внимание	Оранжево - Предупреждение	Червено - Тревога

Системата за ранно предупреждение за водосбора на река Арда на НИМХ прогнозира:

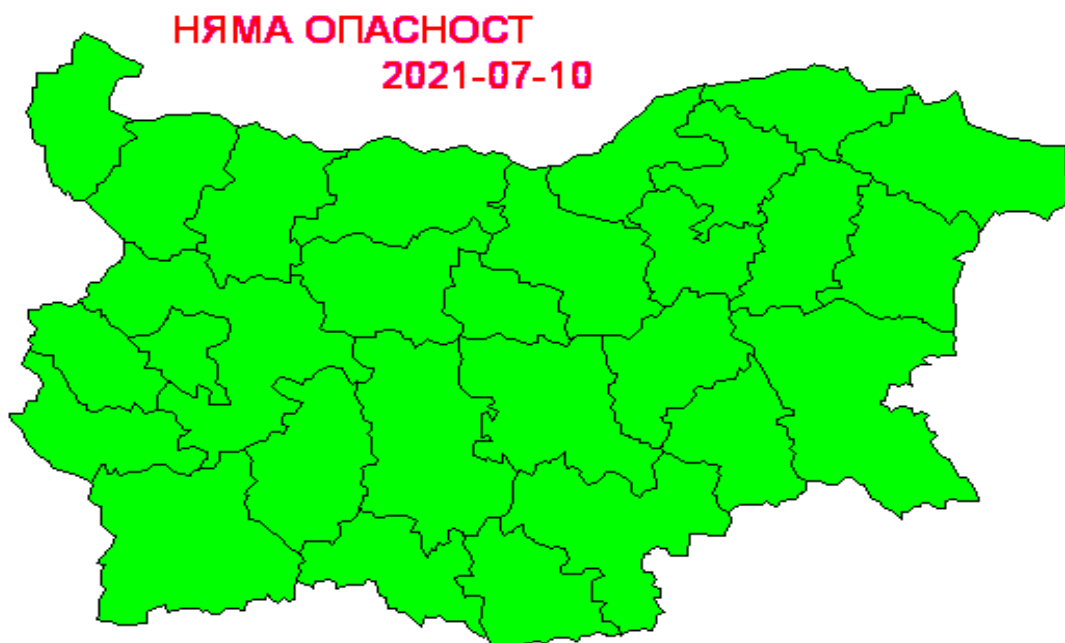
- Водните количества ще бъдат под праговете за внимание.

<u>Прагове за предупреждение</u>			
Нива на тревога:	Жълто - Внимание	Оранжево - Предупреждение	Червено - Тревога

Западнобеломорски басейн: Днес (09.07) и през следващите три дни речните нива в басейна ще останат без съществени изменения или ще се понижават. Водните количества ще бъдат под праговете за внимание.

В направените прогнози не се отчита работата и ретензионната способност на хидротехническите съоръжения.

За 10 юли 2021 г. не се очакват опасни метеорологични явления в страната.



Подробна информация за предупрежденията и опасните метеорологични явления по области може да бъде получена от интерактивната карта на адрес: <http://weather.bg/0index.php?koiFail=RM01opasni1&nd=0&lng=0>