



Министерство на
околната среда и водите

**Ежедневен
бюлетин за
състоянието на
водите**

9 АВГУСТ 2021

**Комплексни и
значими
язовири**

Речни нива

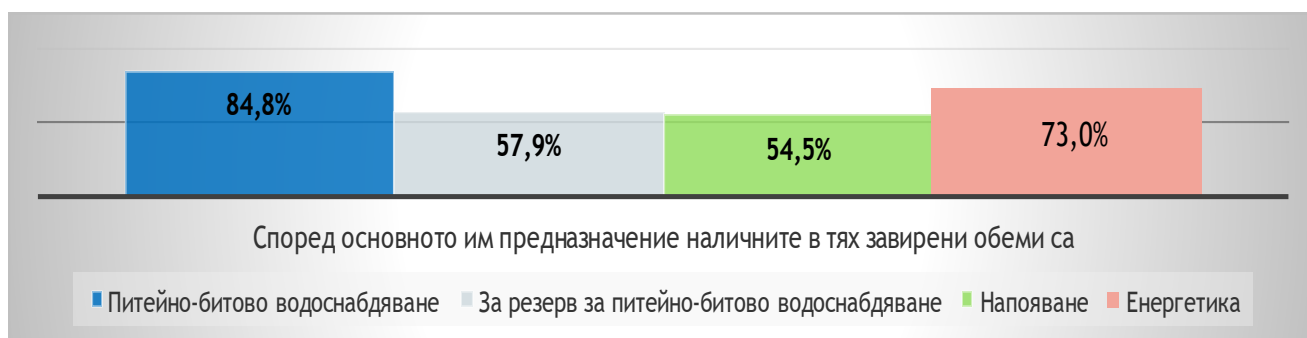
Информация за наличните обеми в комплексните и значими язовири, които се следят в МОСВ:

Съгласно приложение №1 към чл. 13, ал. 1, т. 1 от Закона за водите, комплексните и значими язовири са 52 броя.

Сумата от наличните в тях завирени обеми към 09.08.2021 г. е 4574.4 млн. м³, представлява 69.3 % от сумата от общите им обеми, с 0.6 % по-малко от отношението на завирените им обеми спрямо сумата на общите им обеми към 06.08.2021 г.

Според основното им предназначение наличните в тях завирени обеми са както следва:

- питейно-битово водоснабдяване - 84.8 % от общия им обем;
- за резервно питейно-битово водоснабдяване - 57.9 % от общия им обем;
- напояване - 54.5 % от общия им обем;
- енергетика - 73.0 % от общия им обем.



Налични завирени обеми в язовири по приложение 1 на ЗВ с трансгранично влияние:

1. за Каскада „Арда“:

Язовир „Кърджали“ - 352.311 млн. м³, което е 70.85 % от общия му обем;

Язовир „Студен кладенец“ - 223.999 млн. м³, което е 57.77 % от общия му обем;

Язовир „Ивайловград“ - 72.918 млн. м³, което е 46.53 % от общия му обем;

2. за Каскада „Горна Тунджа“:

Язовир „Копринка“ - 78.214 млн. м³, което е 55.00 % от общия му обем;

Язовир „Жребчево“ - 284.752 млн. м³, което е 71.19 % от общия му обем.

БЮЛЕТИН №364 от 09.08.2021 г. към 8 часа
ОБОБЩЕНИ ДАННИ ЗА СЪСТОЯНИЕТО НА ВОДИТЕ
В КОМПЛЕКСНИТЕ И ЗНАЧИМИ ЯЗОВИРИ

Сумата от наличните завирени обеми към комплексните и значими язовири е			4574,4	млн.куб.м.	представлява		69,3%		Тенденция	в бр. язовири	
Според основното предназначение на язовирите наличните в тях завирени обеми:			за питейно-битово водоснабдяване		84,8%	от общия им обем;	81,87%	от полезния им обем	↑ - повишаване на обема	8	
			за резервно - ПБВ		57,9%	от общия им обем;	54,27%	от полезния им обем	↓ - понижаване на обема	40	
			за напояване		54,5%	от общия им обем;	49,40%	от полезния им обем	~ - задържане на обема	1	
			за енергетика		73,0%	от общия им обем;	68,54%	от полезния им обем	∩ - преливане	2	
№	БД	Язовир	Общ обем	Мъртъв/ Санитарен обем	Наличен обем		Наличен полезен обем		Ср. денонощен приток	Ср. денонощен разход	Тенденция
			млн.м ³	млн.м ³	млн.м ³	% от общия обем	млн.м ³	% от полезния обем	м ³ /сек.	м ³ /сек.	
1	БДДР	Искър	655,252	87,200	532,312	81,24%	445,112	78,36%	1,117	5,808	↓
2	БДДР	Бели Искър	15,080	1,400	11,899	78,90%	10,499	76,74%	0,456	0,813	↓
3	БДДР	Среченска бара	15,500	1,000	15,260	98,45%	14,260	98,34%	1,319	2,130	↓
4	БДДР	Христо Смирненски	27,700	4,200	23,391	84,44%	19,191	81,66%	0,037	0,766	↓
5	БДДР	Йовковци	92,179	9,000	89,619	97,22%	80,619	96,92%	0,068	0,720	↓
6	БДЧР	Тича	311,800	40,000	245,795	78,83%	205,795	75,72%	0,192	2,623	↓
7	БДЧР	Камчия	233,550	76,000	223,845	95,84%	147,845	93,84%	0,035	3,171	↓
8	БДЧР	Ясна поляна	32,320	7,550	25,839	79,95%	18,289	73,84%	0,012	0,498	↓
9	БДИБР	Асеновец	28,200	2,000	26,060	92,41%	24,060	91,83%	0,139	0,833	↓

Ежедневен бюлетин за
състоянието на водите

10	БДИБР	Боровица	27,300	4,600	25,689	94,10%	21,089	92,90%	0,036	0,360	↓
11	БДЗБР	Студена	25,200	2,400	19,542	77,55%	17,142	75,19%	0,132	0,683	↓
12	БДЗБР	Дяково	35,400	8,000	32,450	91,67%	24,450	89,23%	0,000	1,302	↓
13	БДЗБР	Калин - за рез. водоснабдяване	1,024	0,100	0,861	84,08%	0,761	82,36%	не се получава ежедневна информация приток и разход		~
14	БДЗБР	Карагьол - за рез. водоснабдяване	2,252	0,200	1,939	86,10%	1,739	84,75%			↓
15	БДДР	Огняново - за рез. водоснабдяване	31,600	2,500	17,408	55,09%	14,908	51,23%	0,069	0,370	↓
16	БДДР	Панчарево	6,465	1,500	5,367	83,01%	3,867	77,88%	4,288	3,626	↓
17	БДДР	Ястребино	62,300	3,900	44,066	70,73%	40,166	68,78%	0,243	2,118	↓
18	БДДР	Кула	20,250	0,700	9,695	47,88%	8,995	46,01%	0,012	0,174	↓
19	БДДР	Рабиша	43,200	2,400	13,590	31,46%	11,190	27,43%	0,012	0,961	↓
20	БДДР	Огоста	506,000	67,000	269,580	53,28%	202,580	46,15%	0,347	10,764	↓
21	БДДР	Сопот	60,908	1,300	45,000	73,88%	43,700	73,31%	0,116	3,009	↓
22	БДДР	Горни Дъбник	130,000	3,000	53,124	40,86%	50,124	39,47%	0,613	1,933	↓
23	БДДР	Бели Лом	25,500	3,200	9,419	36,94%	6,219	27,89%	0,046	0,150	↓
24	БДЧР	Съединение	12,810	1,500	8,054	62,87%	6,554	57,95%	0,185	0,382	↓
25	БДЧР	Георги Трайков (Цонево)	330,000	21,000	189,680	57,48%	168,680	54,59%	0,022	3,031	↓
26	БДЧР	Порой	45,200	2,000	6,100	13,50%	4,100	9,49%	0,023	0,012	↑
27	БДЧР	Ахелой	12,350	0,800	4,886	39,56%	4,086	35,38%	0,069	0,532	↓
28	БДИБР	Жребчево	400,000	30,000	284,752	71,19%	254,752	68,85%	0,478	20,512	↓
29	БДИБР	Малко Шарково	45,000	3,900	37,706	83,79%	33,806	82,25%	0,014	0,754	↓
30	БДИБР	Домлян	26,074	0,700	11,241	43,11%	10,541	41,54%	0,000	5,194	↓
31	БДИБР	Пясъчник	206,530	3,400	28,160	13,63%	24,760	12,19%	0,000	8,750	↓
32	БДИБР	Тополница	137,108	20,000	75,541	55,10%	55,541	47,43%	0,579	12,211	↓
33	БДИБР	Тракиец	114,000	24,000	69,198	60,70%	45,198	50,22%	0,023	1,273	↓
34	БДЗБР	Пчелина	54,200	34,200	53,900	99,45%	19,700	98,50%	3,438	3,438	↓
35	БДДР	Александър Стамболийски	205,569	20,000	162,141	78,87%	142,141	76,60%	1,125	11,767	↓

36	БДДР	Кокаляне	не се получава ежедневна информация								
37	БДИБР	Копринка	142,214	5,410	78,214	55,00%	72,804	53,22%	0,535	13,360	↓
	БДИБР	Белмекен-Чаира	149,536	5,179	129,972	86,92%	124,793	86,45%	0,801	6,785	
38	БДИБР	Белмекен	144,036	3,810	127,694	88,65%	123,884	88,35%			↓
39	БДИБР	Чаира	5,500	1,369	2,278	41,42%	0,909	22,00%			↑
	БДИБР	Баташки водосилов път									
	БДИБР	Голям Беглик-Широка поляна	86,091	7,242	70,666	82,08%	63,424	80,44%	0,992	2,265	
40	БДИБР	Голям Беглик	62,111	3,942	52,500	84,53%	48,558	83,48%			↓
41	БДИБР	Широка поляна	23,980	3,300	18,166	75,75%	14,866	71,89%			↓
42	БДИБР	Беглика	1,554	0,242	0,928	59,72%	0,686	52,29%	0,035	0,012	↑
43	БДИБР	Тошков Чарк	1,782	0,276	1,317	73,91%	1,041	69,12%	0,277	0,011	↑
44	БДИБР	Батак	310,298	19,950	250,875	80,85%	230,925	79,53%	2,248	15,495	↓
	БДИБР	Каскада Доспат-Въча									
45	БДЗБР	Доспат	449,249	14,907	367,173	81,73%	352,266	81,10%	0,456	1,641	↓
46	БДИБР	Цанков камък	110,708	31,200	77,769	70,25%	46,569	58,57%	3,316	5,005	↓
47	БДИБР	Въча	226,120	24,520	195,044	86,26%	170,524	84,59%	5,940	8,493	↓
48	БДИБР	Кричим	20,256	1,730	19,347	95,51%	17,617	95,09%	7,531	6,628	↑
	БДИБР	Каскада Арда									
49	БДИБР	Кърджали	497,236	107,176	352,311	70,85%	245,135	62,85%	4,872	1,840	↑
50	БДИБР	Студен кладенец	387,772	90,667	223,999	57,77%	133,332	44,88%	1,104	3,303	↓
51	БДИБР	Ивайловград	156,702	59,526	72,918	46,53%	13,392	13,78%	1,647	0,890	↑
52	БДИБР	Розов кладенец	20,400	13,268	19,032	93,29%	5,764	80,82%	не се получава ежедневна информация приток и разход		↑

* Данните в таблицата са за състоянието на комплексните и значими язовири по Приложение 1 от Закона за водите са към 8 часа на съответния ден.

Язовир Панчарево:

Съгласно предоставената справка от НС ЕАД язовир „Панчарево“ прелива с 3,25 м³/ сек. Постъпващият приток в язовира на 09.08.2021 г. е 4,288 м³/ сек. Размерът на дневния разход и прелялото количество се равняват на 3,626 м³/ сек. Наличният обем в язовира е 5,3668 млн. м³, което представлява 83,01% от общия му обем.

Язовир Пчелина:

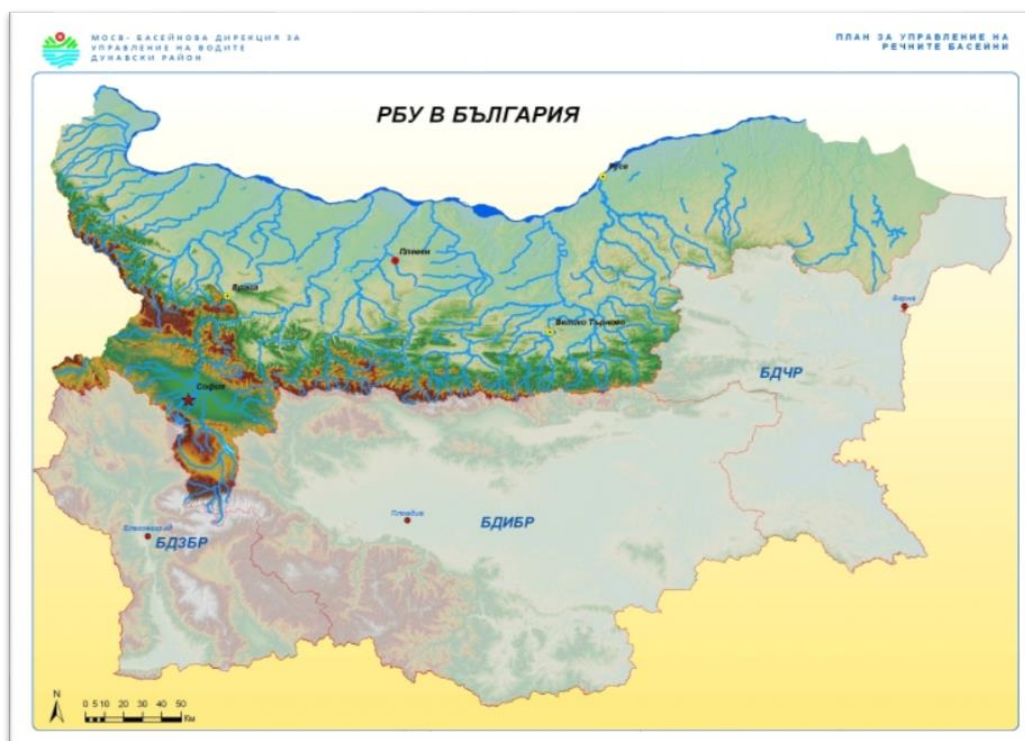
Съгласно предоставената справка от НС ЕАД язовир „Пчелина“ прелива с 3,388 м³/ сек. Постъпващият приток в язовира на 09.08.2021 г. е 3,438 м³/ сек. Размерът на дневния разход и прелялото количество се равняват на 3,438 м³/ сек. Наличният обем в язовира е 53,9 млн. м³, което представлява 99,45% от общия му обем.

На 09.08 и през следващите три дни речните нива ще останат без съществени изменения или ще се понижават. Водните количества ще бъдат под праговете за внимание.

Анализ на хидрологичната обстановка през изминалото денонощие

Анализът е направен на база измерени водни стоежи и изчислени по временни ключови криви водни количества от оперативни конвенционални и автоматични хидрометрични станции на НИМХ:

Дунавски басейн



През изминалото денонощие нивата на наблюдаваните реки са останали без съществени изменения или са се понижавали. Регистрираните колебания на нивата на реките Огоста при с. Кобиляк (-21/+25 см) и с. Бутан (-24/+23 см), Искър при гр. Нови Искър (-40/+10 см), с. Ребърково (-21/+19 см) и гр. Роман (-12/+20 см), с. Ореховица (-24/+24 см), Малък Искър при гр. Етрополе (-15/+14 см) и Осъм при гр. Ловеч (-23/+22 см) са в резултат от работата на хидротехнически съоръжения. Отчетените изменения на речните нива в останалата част от басейна са както следва: за водосбора на р. Нишава с до ± 4 см; за водосбора на р. Лом от -2 см до +1 см; за водосбора на р. Огоста от -4 см до +3 см; за водосбора на р. Искър от -3 см до +3 см; за водосбора на р. Вит от -5 см до +9 см; за водосбора на р. Осъм от -10 см до +15 см; за

водосбора на р. Янтра от -5 см до +9 см; за водосбора на р. Русенски Лом от -5 см до +13 см. Водните количества на реките в басейна са около и под праговете за средни води.

Черноморски басейн



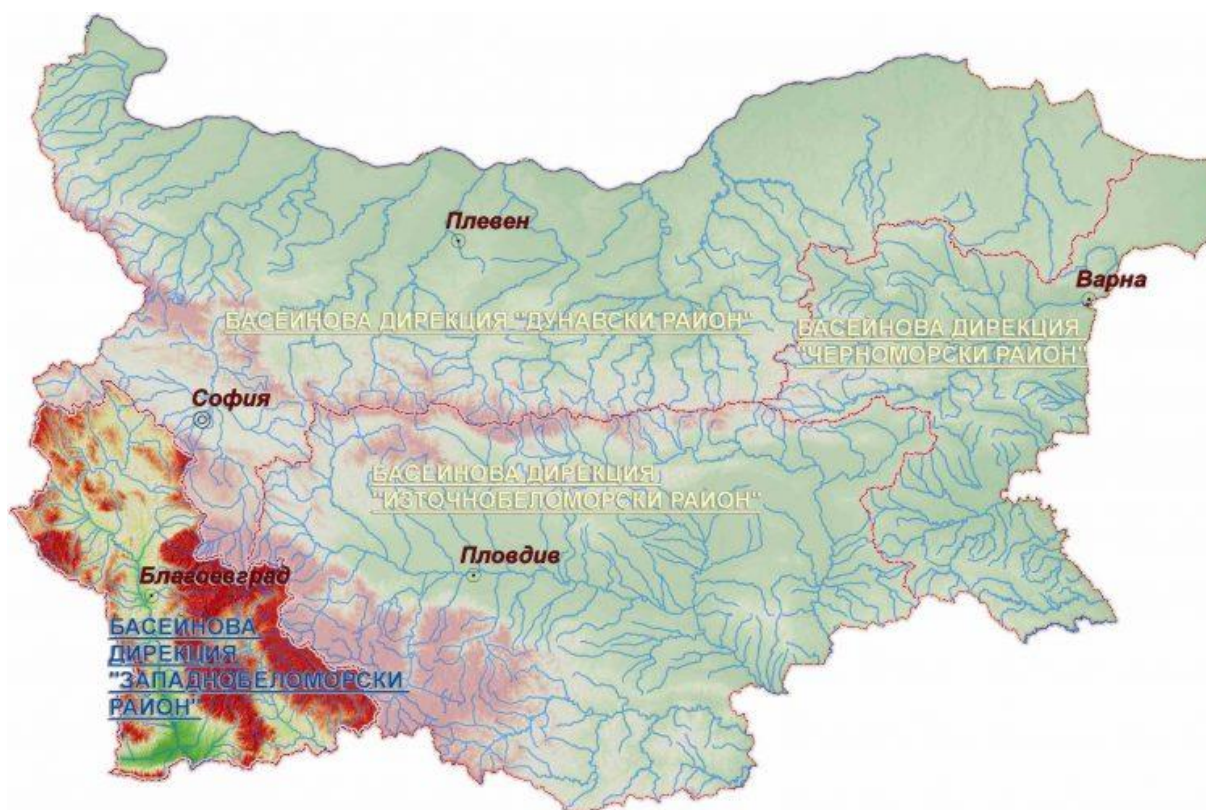
През изминалото денонощие нивата на наблюдаваните реки са останали без съществени изменения. Отчетените изменения на речните нива в басейна са както следва: за водосбора на р. Провадийска с до ± 3 см; за водосбора на р. Камчия с до ± 3 см; за водосбора на р. Велека с до ± 2 см; в останалата част от басейна речните нива са останали без съществени изменения или са се понижавали. Водните количества на реките в басейна са около праговете за ниски води.

Източнобеломорски басейн



През изминалото денонощие нивата на наблюдаваните реки са се понижавали или са останали без съществени изменения. Регистрираните колебания на нивата на реките Въча при гр. Девин (-86/87 см), и Арда при с. Вехтино (-14/+11 см) и с. Китница (-35/+34 см) са в резултат от работата на хидротехнически съоръжения. Отчетените изменения на речните нива в останалата част от басейна са както следва: за водосбора на р. Тунджа от -9 см до +12 см; за водосбора на р. Марица от -6 см до +8 см; за водосбора на р. Арда от -7 см до +5 см; за водосбора на р. Бяла с до ± 11 см. Водните количества на реките в басейна са под праговете за средни води.

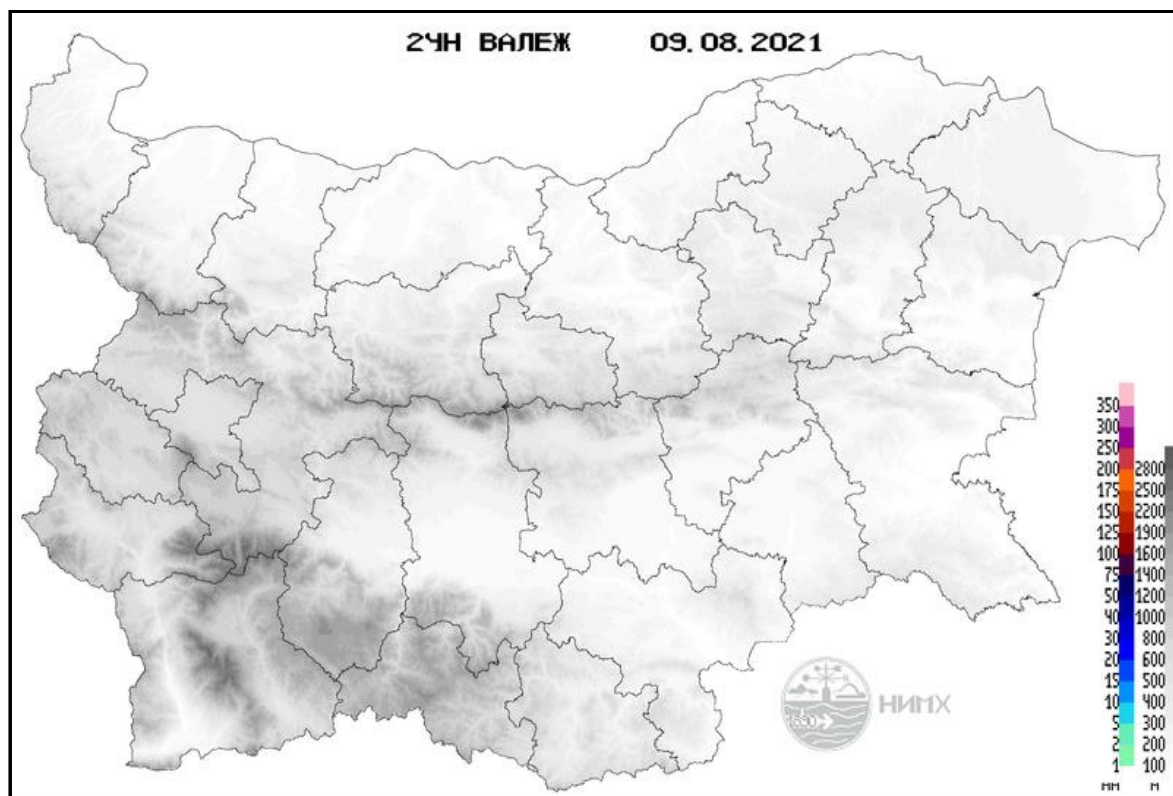
Западнобеломорски басейн



През изминалото денонощие нивата на наблюдаваните реки са останали без съществени изменения. Отчетените колебания на речните нива в басейна са както следва: за водосбора на р. Места от -12 см до +10 см; за водосбора на р. Струма от -13 до +6 см. Водните количества на реките в басейна са около праговете за ниски води, само водното количество на р. Струма при гр. Перник е над прага за средни води.

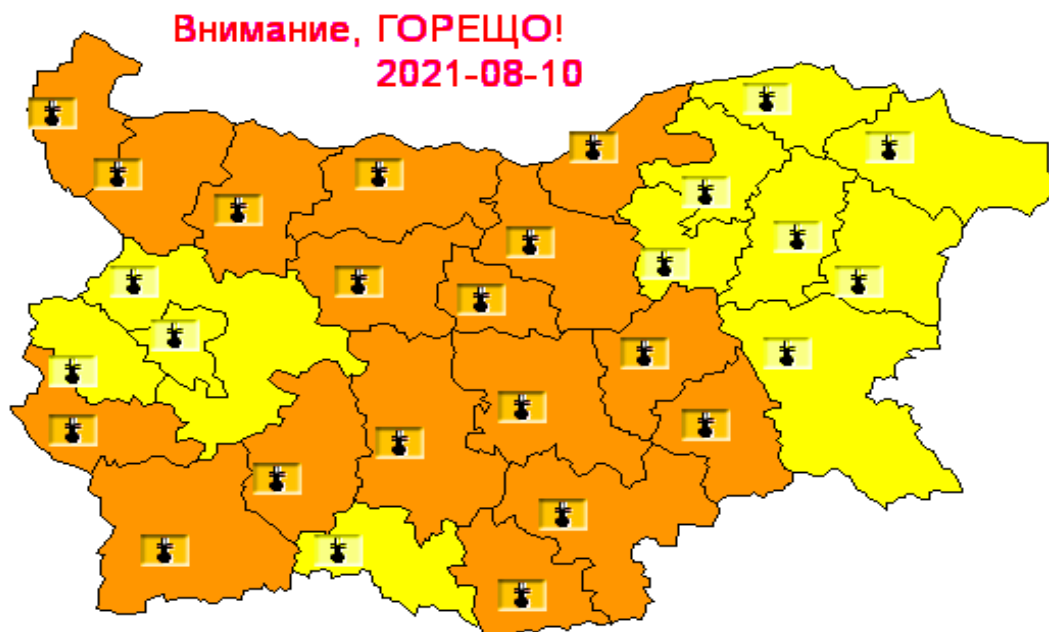
Хидрологична информация

Анализ на денонощната сума на валежа от 7:30 ч. на 08.08.2021 г. до 7:30 ч. на 09.08.2021 г., използващ модел ALADIN и данни от наблюдателната мрежа на НИМХ



На основа на метеорологичната прогноза, обработената хидрологична информация и моделираните водни количества от НИМХ:

За 10 август 2021 г. НИМХ издава предупреждение от първа и втора степен (жълт и оранжев код) за високи температури в цялата страна.



Подробна информация за предупрежденията и опасните метеорологични явления по области може да бъде получена от интерактивната карта на адрес:<http://weather.bg/0index.php?koiFail=RM01opasni1&nd=0&lng=0>