



Министерство на  
околната среда и водите

**Ежедневен  
бюлетин за  
състоянието на  
водите**

**9 АВГУСТ 2023**

**Комплексни и  
значими  
язовири**

**Речни нива**

### **Информация за наличните обеми в комплексните и значими язовири, които се следят в МОСВ:**

Съгласно приложение №1 към чл. 13, ал. 1, т. 1 от Закона за водите, комплексните и значими язовири са 52 броя.

Сумата от наличните в тях завирени обеми към 09.08.2023 г. е 4570.4 млн. м<sup>3</sup>, представлява 69.9 % от сумата от общите им обеми, с 0.2 % по-малко отношението на завирените им обеми спрямо сумата на общите им обеми към 08.08.2023 г.

Според основното им предназначение наличните в тях завирени обеми са както следва:

- питейно-битово водоснабдяване - 80.9 % от общия им обем;
- за резервно питейно-битово водоснабдяване - 34.6 % от общия им обем;
- напояване - 52.5 % от общия им обем;
- енергетика - 78.8 % от общия им обем.

### **Налични завирени обеми в язовири по приложение 1 на ЗВ с трансгранично влияние:**

#### **1. за Каскада „Арда“:**

Язовир „Кърджали“ - 373.999 млн. м<sup>3</sup>, което е 75.22 % от общия му обем;

Язовир „Студен кладенец“ - 301.077 млн. м<sup>3</sup>, което е 77.64 % от общия му обем;

Язовир „Ивайловград“ - 139.962 млн. м<sup>3</sup>, което е 89.32 % от общия му обем;

#### **2. за Каскада „Горна Тунджа“:**

Язовир „Копринка“ - 85.140 млн. м<sup>3</sup>, което е 59.87 % от общия му обем;

Язовир „Жребчево“ - 214.960 млн. м<sup>3</sup>, което е 53.74 % от общия му обем.

## БЮЛЕТИН №863 от 09.08.2023 г. към 8 часа

### ОБОБЩЕНИ ДАННИ ЗА СЪСТОЯНИЕТО НА ВОДИТЕ В КОМПЛЕКСНИТЕ И ЗНАЧИМИ ЯЗОВИРИ

| Сумата от наличните завирени обеми към комплексните и значими язовири е      |      |                   | 4570,4                           | млн.куб.м.             | представлява       |                   | 69,9%                |                     | Тенденция               | в бр. язовири        |           |
|--|------|-------------------|----------------------------------|------------------------|--------------------|-------------------|----------------------|---------------------|-------------------------|----------------------|-----------|
| Според основното предназначение на язовирите наличните в тях завирени обеми: |      |                   | за питейно-битово водоснабдяване |                        | 80,9%              | от общия им обем; | 77,25%               | от полезния им обем | ↑ - повишаване на обема | 5                    |           |
|  |      |                   | за резервно - ПБВ                |                        | 34,6%              | от общия им обем; | 64,04%               | от полезния им обем | ↓ -понижаване на обема  | 41                   |           |
|  |      |                   | за напояване                     |                        | 52,5%              | от общия им обем; | 47,10%               | от полезния им обем | ~ - задържане на обема  | 3                    |           |
|  |      |                   | за енергетика                    |                        | 78,8%              | от общия им обем; | 75,25%               | от полезния им обем | ∩ -преливане            | 2                    |           |
| №  | БД   | Язовир            | Общ обем                         | Мъртъв/ Санитарен обем | Наличен обем       |                   | Наличен полезен обем |                     | Ср. денонощен приток    | Ср. денонощен разход | Тенденция |
|  |      |                   | млн.м <sup>3</sup>               | млн.м <sup>3</sup>     | млн.м <sup>3</sup> | % от общия обем   | млн.м <sup>3</sup>   | % от полезния обем  | м <sup>3</sup> /сек.    | м <sup>3</sup> /сек. |           |
| 1  | БДДР | Искър             | 655,252                          | 87,200                 | 561,840            | 85,74%            | 474,640              | 83,56%              | 2,604                   | 7,407                | ↓         |
| 2  | БДДР | Бели Искър        | 15,080                           | 1,400                  | 10,700             | 70,96%            | 9,300                | 67,98%              | 0,352                   | 1,094                | ↓         |
| 3  | БДДР | Среченска бара    | 15,500                           | 1,000                  | 14,662             | 94,59%            | 13,662               | 94,22%              | 0,417                   | 0,648                | ↓         |
| 4  | БДДР | Христо Смирненски | 27,700                           | 4,200                  | 24,399             | 88,09%            | 20,199               | 85,96%              | 0,184                   | 0,330                | ↓         |
| 5  | БДДР | Йовковци          | 92,179                           | 9,000                  | 84,436             | 91,60%            | 75,436               | 90,69%              | 0,260                   | 0,885                | ↓         |
| 6  | БДЧР | Тича              | 311,800                          | 40,000                 | 212,724            | 68,22%            | 172,724              | 63,55%              | 0,113                   | 3,143                | ↓         |
| 7  | БДЧР | Камчия            | 233,550                          | 76,000                 | 190,647            | 81,63%            | 114,647              | 72,77%              | 0,010                   | 3,170                | ↓         |
| 8  | БДЧР | Ясна поляна       | 32,320                           | 7,550                  | 17,647             | 54,60%            | 10,097               | 40,76%              | 0,012                   | 0,486                | ↓         |

|    |       |                                     |                                     |        |         |        |         |        |   |        |   |
|----|-------|-------------------------------------|-------------------------------------|--------|---------|--------|---------|--------|---|--------|---|
| 9  | БДИБР | Асеновец                            | 28,200                              | 2,000  | 16,640  | 59,01% | 14,640  | 55,88% | 0,058   | 0,370  | ↓ |
| 10 | БДИБР | Боровица                            | 27,300                              | 4,600  | 26,385  | 96,65% | 21,785  | 95,97% | 0,033   | 0,380  | ↓ |
| 11 | БДЗБР | Студена                             | 25,200                              | 2,400  | 22,578  | 89,59% | 20,178  | 88,50% | 0,097   | 0,745  | ↓ |
| 12 | БДЗБР | Дяково                              | 35,400                              | 8,000  | 31,095  | 87,84% | 23,095  | 84,29% | 0,006   | 0,577  | ↓ |
| 13 | БДЗБР | Калин - за рез.водоснабдяване       | 1,024                               | 0,100  | 0,844   | 82,40% | 0,744   | 80,49% | не се получава ежедневна информация приток и разход |        | ↑ |
| 14 | БДЗБР | Карагьол - за рез.водоснабдяване    | 2,252                               | 0,200  | 1,985   | 88,16% | 1,785   | 87,01% |   |        | ↓ |
| 15 | БДДР  | Огняново - за рез.водоснабдяване ** | 31,600                              | 2,500  | 20,512  | 64,91% | 18,012  | 61,90% | 0,335   | 0,335  | ~ |
| 16 | БДЧР  | Порой                               | 45,200                              | 2,000  | 5,432   | 12,02% | 3,432   | 7,94%  | 0,012   | 0,035  | ↓ |
| 17 | БДЧР  | Ахелой                              | 12,350                              | 0,800  | 3,197   | 25,89% | 2,397   | 20,75% | 0,012   | 0,023  | ↓ |
| 18 | БДДР  | Панчарево                           | 6,465                               | 1,500  | 5,317   | 82,24% | 3,817   | 76,87% | 2,502   | 3,239  | ↓ |
| 19 | БДДР  | Ястребино                           | 62,300                              | 3,900  | 37,532  | 60,24% | 33,632  | 57,59% | 0,370   | 1,632  | ↓ |
| 20 | БДДР  | Кула                                | 20,250                              | 0,700  | 8,802   | 43,47% | 8,102   | 41,44% | 0,046   | 0,081  | ↓ |
| 21 | БДДР  | Рабиша                              | 43,200                              | 2,400  | 12,610  | 29,19% | 10,210  | 25,02% | 0,000   | 0,046  | ↓ |
| 22 | БДДР  | Огоста                              | 506,000                             | 67,000 | 310,840 | 61,43% | 243,840 | 55,54% | 0,463   | 12,326 | ↓ |
| 23 | БДДР  | Сопот                               | 60,908                              | 1,300  | 49,000  | 80,45% | 47,700  | 80,02% | 0,556   | 3,449  | ↓ |
| 24 | БДДР  | Горни Дъбник                        | 130,000                             | 3,000  | 53,926  | 41,48% | 50,926  | 40,10% | 1,088   | 1,759  | ↓ |
| 25 | БДДР  | Бели Лом                            | 25,500                              | 3,200  | 8,269   | 32,43% | 5,069   | 22,73% | 0,035   | 0,359  | ↓ |
| 26 | БДЧР  | Съединение                          | 12,810                              | 1,500  | 8,410   | 65,65% | 6,910   | 61,10% | 0,023   | 0,231  | ↓ |
| 27 | БДЧР  | Георги Трайков (Цонево)             | 330,000                             | 21,000 | 151,312 | 45,85% | 130,312 | 42,17% | 0,000   | 3,009  | ↓ |
| 28 | БДИБР | Жребчево                            | 400,000                             | 30,000 | 214,960 | 53,74% | 184,960 | 49,99% | 9,540   | 14,818 | ↓ |
| 29 | БДИБР | Малко Шарково                       | 45,000                              | 3,900  | 32,131  | 71,40% | 28,231  | 68,69% | 0,058   | 0,972  | ↓ |
| 30 | БДИБР | Домлян                              | 26,074                              | 0,700  | 11,363  | 43,58% | 10,663  | 42,02% | 0,105   | 4,591  | ↓ |
| 31 | БДИБР | Пясъчник                            | 206,530                             | 3,400  | 30,058  | 14,55% | 26,658  | 13,12% | 0,000   | 5,324  | ↓ |
| 32 | БДИБР | Тополница                           | 137,108                             | 20,000 | 86,150  | 62,83% | 66,150  | 56,49% | 2,037   | 14,421 | ↓ |
| 33 | БДИБР | Тракиец                             | 114,000                             | 24,000 | 69,633  | 61,08% | 45,633  | 50,70% | 0,006   | 1,100  | ↓ |
| 34 | БДЗБР | Пчелина                             | 54,200                              | 34,200 | 53,950  | 99,54% | 19,750  | 98,75% | 4,213   | 4,213  | ↓ |
| 35 | БДДР  | Александър Стамболийски             | 205,569                             | 20,000 | 171,419 | 83,39% | 151,419 | 81,60% | 2,311   | 11,215 | ↓ |
| 36 | БДДР  | Кокаляне                            | не се получава ежедневна информация |        |         |        |         |        |   |        |   |
| 37 | БДИБР | Копринка                            | 142,214                             | 5,410  | 85,140  | 59,87% | 79,730  | 58,28% | 0,860   | 12,860 | ↓ |

|    |       |                                   |                |              |                |               |                |               |   |              |   |
|----|-------|-----------------------------------|----------------|--------------|----------------|---------------|----------------|---------------|---|--------------|---|
|    | БДИБР | <b>Белмекен-Чаира</b>             | <b>149,536</b> | <b>5,179</b> | <b>131,594</b> | <b>88,00%</b> | <b>126,415</b> | <b>87,57%</b> | <b>1,525</b>  | <b>6,551</b> |   |
| 38 | БДИБР | Белмекен                          | 144,036        | 3,810        | 127,530        | 88,54%        | 123,720        | 88,23%        |   |              | ↓ |
| 39 | БДИБР | Чаира                             | 5,500          | 1,369        | 4,065          | 73,90%        | 2,696          | 65,25%        |   |              | ↓ |
|    | БДИБР | <b>Баташки водносилов път</b>     |                |              |                |               |                |               |   |              |   |
|    | БДИБР | <b>Голям Беглик-Широка поляна</b> | <b>86,091</b>  | <b>7,242</b> | <b>76,494</b>  | <b>88,85%</b> | <b>69,252</b>  | <b>87,83%</b> | <b>0,704</b>  | <b>2,483</b> |   |
| 40 | БДИБР | Голям Беглик                      | 62,111         | 3,942        | 55,474         | 89,31%        | 51,532         | 88,59%        |   |              | ↓ |
| 41 | БДИБР | Широка поляна                     | 23,980         | 3,300        | 21,020         | 87,66%        | 17,720         | 85,69%        |   |              | ↓ |
| 42 | БДИБР | Беглика                           | 1,554          | 0,242        | 0,872          | 56,12%        | 0,630          | 48,02%        | 0,163   | 0,012        | ↑ |
| 43 | БДИБР | Тошков Чарк                       | 1,782          | 0,276        | 1,001          | 56,16%        | 0,725          | 48,13%        | 0,167   | 0,354        | ↓ |
| 44 | БДИБР | Батак                             | 310,298        | 19,950       | 174,208        | 56,14%        | 154,258        | 53,13%        | 3,239   | 13,271       | ↓ |
|    | БДИБР | <b>Каскада Доспат-Въча</b>        |                |              |                |               |                |               |   |              |   |
| 45 | БДЗБР | Доспат                            | 449,249        | 14,907       | 406,104        | 90,40%        | 391,197        | 90,07%        | 0,988   | 0,988        | ~ |
| 46 | БДИБР | Цанков камък                      | 110,708        | 31,200       | 77,842         | 70,31%        | 46,642         | 58,66%        | 2,061   | 1,498        | ↑ |
| 47 | БДИБР | Въча                              | 226,120        | 24,520       | 202,372        | 89,50%        | 177,852        | 88,22%        | 2,260   | 8,702        | ↓ |
| 48 | БДИБР | Кричим                            | 20,256         | 1,730        | 19,304         | 95,30%        | 17,574         | 94,86%        | 8,953   | 9,153        | ↓ |
|    | БДИБР | <b>Каскада Арда</b>               |                |              |                |               |                |               |   |              |   |
| 49 | БДИБР | Кърджали                          | 497,236        | 107,176      | 373,999        | 75,22%        | 266,823        | 68,41%        | 4,935   | 1,770        | ↑ |
| 50 | БДИБР | Студен кладенец                   | 387,772        | 90,667       | 301,077        | 77,64%        | 210,410        | 70,82%        | 3,413   | 17,705       | ↓ |
| 51 | БДИБР | Ивайловград                       | 156,702        | 59,526       | 139,962        | 89,32%        | 80,436         | 82,77%        | 16,270  | 16,270       | ~ |
| 52 | БДИБР | Розов кладенец                    | 20,400         | 13,268       | 18,996         | 93,12%        | 5,728          | 80,31%        | не се получава ежедневна информация приток и разход |              | ↑ |

\* Данните в таблицата са за състоянието на комплексните и значими язовири по Приложение 1 от Закона за водите към 8 часа на съответния ден.

\*\* С Решение №740 от 15 октомври 2020 г. за осигуряване на дългосрочната стабилност на водоснабдяването на Столична община, Министерски съвет определя „Български ВиК холдинг“ ЕАД, да извърши необходимите действия за осигуряване на възможност за пречистване на питейни води от язовир „Огняново“.

Към момента не са изпълнени изискванията за вписване на язовира в регистъра съгласно изискванията на Закона за здравето и няма разрешително по реда на закона за водите, поради което не се подават води за питейнобитово водоснабдяване. \*\*\*

**Язовир Панчарево:**

Съгласно предоставената справка от НС ЕАД язовир „Панчарево“ прелива с 3 м<sup>3</sup>/сек. Постъпващият приток в язовира на 09.08.2023 г. е 2,502 м<sup>3</sup>/сек. Размерът на дневния разход и прелялото количество се равняват на 3,239 м<sup>3</sup>/сек. Наличният обем в язовира е 5,3168 млн. м<sup>3</sup>, което представлява 82,24% от общия му обем.

**Язовир Пчелина:**

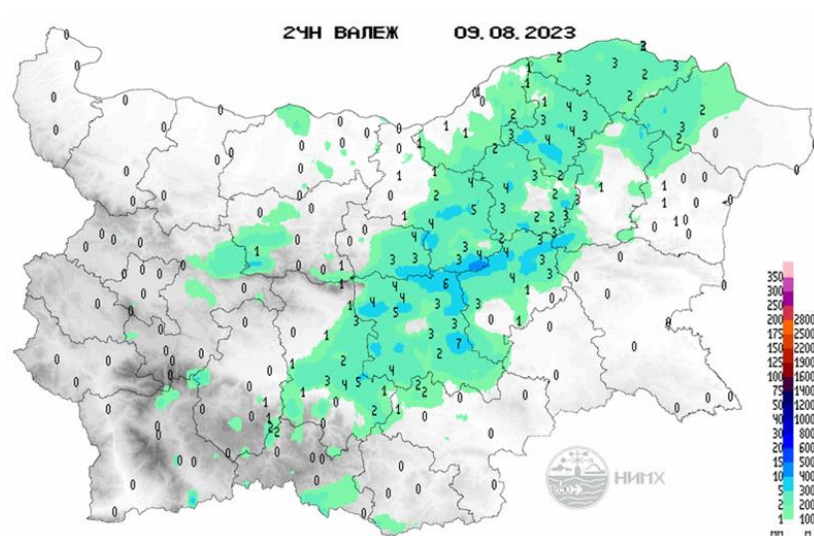
Съгласно предоставената справка от НС ЕАД язовир „Пчелина“ прелива с 4,211 м<sup>3</sup>/сек. Постъпващият приток в язовира на 09.08.2023 г. е 4,213 м<sup>3</sup>/сек. Размерът на дневния разход и прелялото количество се равняват на 4,213 м<sup>3</sup>/сек. Наличният обем в язовира е 53,95 млн. м<sup>3</sup>, което представлява 99,54% от общия му обем.

### По данни и прогнози на НИМХ

На 09.08 и през следващите три дни речните нива ще се понижават или ще останат без съществени изменения. В резултат на валежи на 10.08 се очакват краткотрайни повишения на речните нива в горните части от водосборите на реките западно от р. Янтра, планинските притоци на р. Марица и в Западнобеломорски басейн, като по-съществени ще са в планинските части от водосборите.

**В резултат на интензивни валежи има опасност от възникване на поройни наводнения: през деня на 10.08.2023 г. във водосбора на река Искър (р. Удрина), във водосбора на река Марица (р. Крива), във водосбора на река Места (р. Бяла Места).**

### МЕТЕОРОЛОГИЧЕН БЮЛЕТИН



Анализ на денонощната сума на валежа от 7:30 ч на 8.08.2023 г. до 7:30 ч на 9.08.2023 г., използващ модел ALADIN-BG и данни от наблюдателната мрежа на НИМХ

### Метеорологична прогноза за 10 август 2023 г.

През нощта облачността от запад ще се увеличава, първоначално ще е висока, но ще се вплътнява и снижава и до сутринта на места в Западна България ще превали. Ще духа слаб източен вятър. Утре облачността ще е променлива, над Западна България - често значителна и на много места там ще има превалявания от дъжд, в отделни райони придружени с гръмотевици. В Източна България ще има повече слънчеви часове и ще е почти без валежи. Ще продължи да духа слаб, в източната половина от страната до умерен вятър от север-североизток. Максималните температури ще са предимно между 25° и 30°, в София - около 24°.

Над планините в Западна България ще преобладава облачно време с превалявания от дъжд. На отделни места ще има и гръмотевична дейност. В планините на изток облачността ще е променлива и само на отделни места ще превали. Ще духа до умерен североизточен вятър. Максималната температура на височина 1200 метра ще е около 18°, на 2000 метра - около 11°.

Над Черноморието облачността ще е променлива. На отделни места ще има слаби превалявания от дъжд. Ще духа умерен вятър от север-североизток. Максималните температури ще са между 25° и 29°. Температурата на морската вода е 22-25°, на север от нос Калиакра - около 15°. Вълнението на морето ще е предимно 3 бала.

### Прогноза за времето от 11 до 16 август 2023 г.

През следващите дни до края на тази и през първата половина на следващата седмица ще преобладава слънчево време с временни увеличения на облачността, но само на изолирани места ще превали дъжд. Ще духа слаб вятър, в западната половина от страната през повечето дни от север-северозапад, в източната - от север-североизток. Температурите бавно ще се повишават.

### ПРОГНОЗА ЗА ОЧАКВАНИ КОЛИЧЕСТВА ВАЛЕЖИ

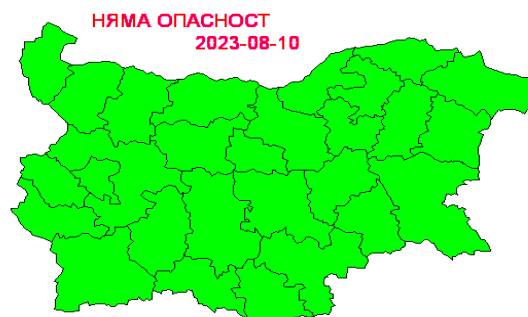
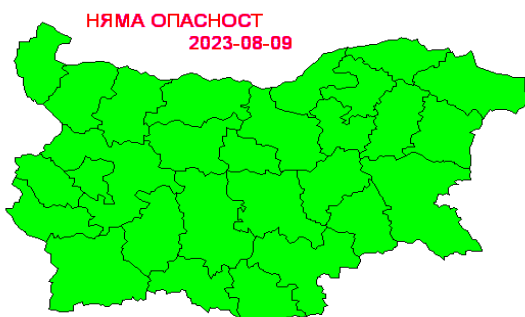
**За 9 и 10 август 2023 г.:** До края на деня само на изолирани места в планините в Западна България е възможно до превали краткотрайно с незначителни количества. През следващото денонощие на много места в Западна България ще има предимно слаби валежи от дъжд. Превалявания ще има и на отделни места на изток. Количества 1-5 mm, в планините между 5 и 10 mm, локално до 15 mm.

**За 11 и 12 август 2023 г.:** В петък и събота само на отделни места, главно в северните и планинските райони ще превали слабо. Количества: 1-5 mm.



## ПРОГНОЗА ЗА ОПАСНИ И ОСОБЕНО ОПАСНИ МЕТЕОРОЛОГИЧНИ ЯВЛЕНИЯ

На 9 и 10 август 2023 г. опасни метеорологични явления в страната не се очакват.



Карта на опасните явления за 09.08.2023 г.    Карта на опасните явления за 10.08.2023 г.

Подробна информация за предупрежденията и опасните метеорологични явления по области може да бъде получена от интерактивната карта на адрес: <http://weather.bg/0index.php?koiFail=RM01opasni1&nd=0&lng=0>

### Легенда:



Бяло:

Липсваща, недостатъчна, стара или съмнителна информация.



Зелено:

Няма опасни явления.



Жълто:

Времето може да бъде потенциално опасно. Явленията, които са прогнозирани, не са необичайни, но изискват внимание, ако възнамерявате да вършите работа на открито. Следете прогнозите за времето и не поемайте излишен риск.



Оранжево:

Времето е опасно. Прогнозирани са по-рядко случващи се метеорологични явления. Възможни са материални щети и има опасност от наранявания. Бъдете много внимателни и се информирайте подробно и често за метеорологичната обстановка. Съобразявайте се с неизбежните рискове и следвайте всички съвети на компетентните органи.



Червено:

Времето е много опасно. Прогнозирани са изключително интензивни опасни метеорологични явления. Възможни са големи материални щети и нещастни случаи, може да възникне и опасност за живота. Следвайте нарежданията и всички съвети на компетентните органи и бъдете готови да извънредни мерки.

## ХИДРОЛОГИЧЕН БЮЛЕТИН

### Анализ на хидрологичната обстановка през изминалото денонощие

Анализът е направен на база измерени водни стоежи и изчислени по временни ключови криви водни количества от оперативни автоматични и конвенционални хидрометрични станции на НИМХ:

**Дунавски басейн:** През изминалото денонощие нивата на наблюдаваните реки са се понижавали или са останали без съществени изменения. В резултат на валежи са регистрирани краткотрайни повишения на речните нива в планинските части от водосборите на р. Осъм и р. Янтра. В резултат работа на хидротехнически съоръжения са регистрирани повишения в долното течение на р. Огоста (до  $\pm 19$  см) и в средното течение на р. Искър (до  $-20/+17$  см). Отчетените колебания на речните нива в басейна са както следва: за водосбора на р. Нишава от  $-5$  см до  $+4$  см; за водосбора на р. Лом от  $-4$  см до  $+1$  см; за водосбора на р. Огоста от  $-5$  до  $+3$  см; за водосбора на р. Искър от  $-8$  см до  $+6$  см; за водосбора на р. Вит от  $-13$  см до  $+5$  см; за водосбора на р. Осъм от  $-20$  см до  $+19$  см; за водосбора на р. Янтра от  $-22$  см до  $+10$  см; за водосбора на р. Русенски Лом с до  $\pm 1$  см. Водните количества на реките в басейна са около и под праговете за средни води и около праговете за ниски води.

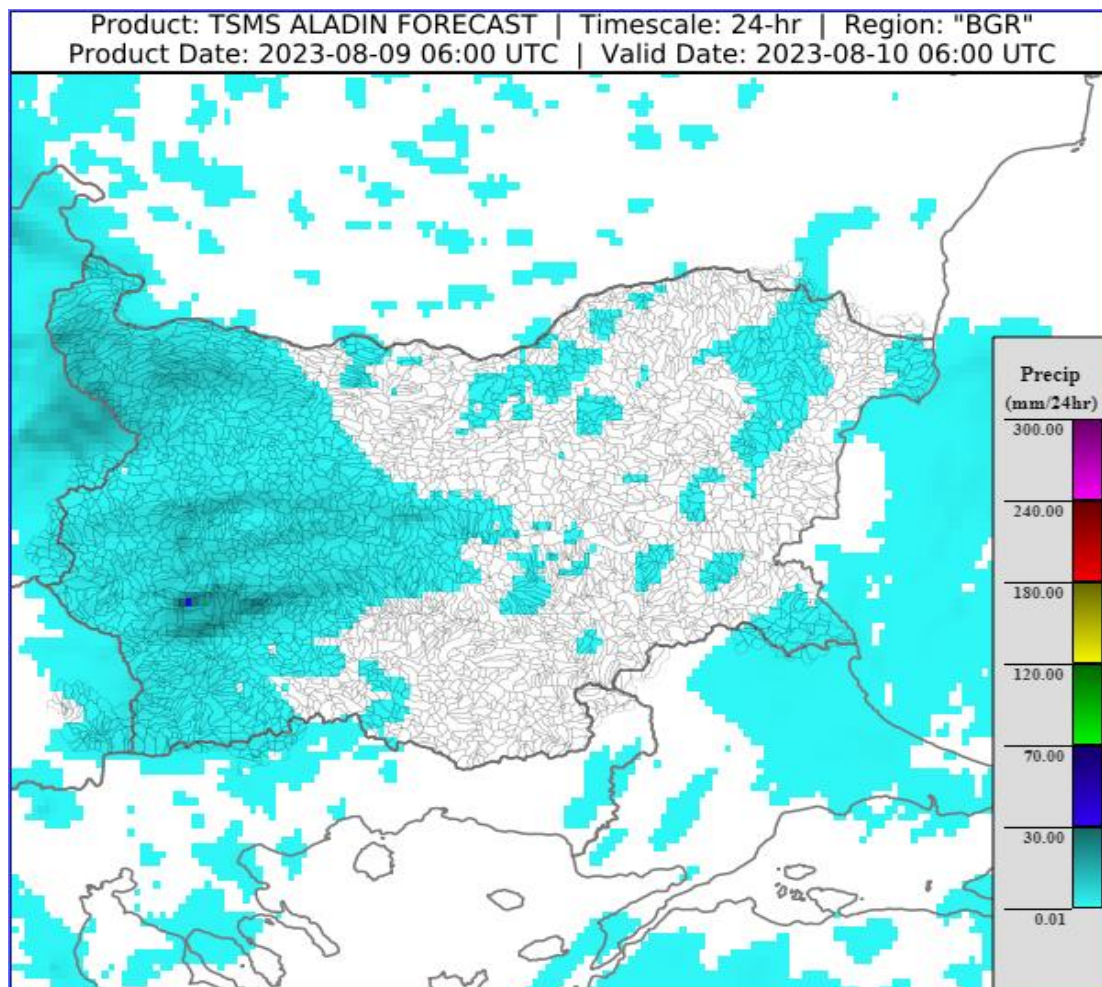
**Черноморски басейн:** През изминалото денонощие нивата на наблюдаваните реки в басейна са останали без съществени изменения. Отчетените колебания на речните нива са както следва: за водосбора на р. Провадийска от  $-5$  см до  $+2$  см; за водосбора на р. Камчия до  $+3$  см; за водосбора на р. Айтоска от  $-4$  см до  $+3$  см; за водосбора на р. Ропотамо до  $-4$  см; за водосбора на р. Велека от  $-3$  до  $+2$  см. Водните количества на реките в басейна са под праговете за средни води и около праговете за ниски води като поради продължителен период без валежи р. Факийска при с. Зидарово и р. Ропотамо при с. Веселие са пресъхнали.

**Източнобеломорски басейн:** През изминалото денонощие речните нива в басейна са останали без съществени изменения. Регистрираните изменения на нивото на река Тунджа при гр. Баня ( $-48/+49$  см) е в резултат от работата на хидротехнически съоръжения. Отчетените изменения на речните нива в останалата част от басейна са както следва: за водосбора на р. Тунджа от  $-8$  до  $+8$  см; за водосбора на р. Марица от  $-8$  см до  $+9$  см; за водосбора на р. Арда с до  $\pm 12$  см. Водните количества на по-голямата част от реките в басейна са под праговете за средни води и около праговете за ниски води. Около прага за високи води е водното количество на р. Марица при с. Радуил.

**Западнобеломорски басейн:** През изминалото денонощие нивата на наблюдаваните реки в басейна са се понижавали или са останали без съществени изменения. Отчетените колебания на речните нива са както следва: за водосбора на р. Места от  $-7$  см до  $+8$  см; за водосбора на р. Струма от  $-5$  до  $+3$  см. Водните количества реките в басейна са под праговете за средни води и около праговете за ниски води.

## ДОПЪЛНИТЕЛНА ПРОГНОЗНА МЕТЕОРОЛОГИЧНА ИНФОРМАЦИЯ, ИЗПОЛЗВАНА ПРИ ИЗГОТВЯНЕ НА ХИДРОЛОГИЧНАТА ПРОГНОЗА

- 24 h прогноза за валежите от модела ALADIN за района на Черно море и Близкия Изток от 09:00 ч. местно време на 09.08.2023 г. до 09:00 ч. местно време на 10.08.2023 г.



- **Карти за прогнозиран интензивни валежи в следващите 48 ч от АЛАДИН България - (изход от модела, стартиран на 09.08.2023 г. в 06:00 UTC).**



### Дунавски басейн:

- През деня на 10.08.2023 г. във водосборите на реките:
  - р. Искър (р. Черни искър, р. Мальовица, р. Урдина, р. Пряка).

### Източно беломорски басейн:

- През деня на 10.08.2023 г. във водосбора на река:
  - р. Марица (р. Крива).

### Западно беломорски басейн:

- През деня на 10.08.2023 г. във водосбора на река:
  - р. Места (р. Бяла места).

- Карта с прогнозиран поройни наводнения в резултат на интензивни валежи през следващите 48 часа.



#### Дунавски басейн:

- През деня на 10.08.2023 г. във водосборите на реките:
  - р. Искър (р. Урдина).

#### Източно беломорски басейн:

- През деня на 10.08.2023 г. във водосбора на река:
  - р. Марица (р. Крива).

#### Западно беломорски басейн:

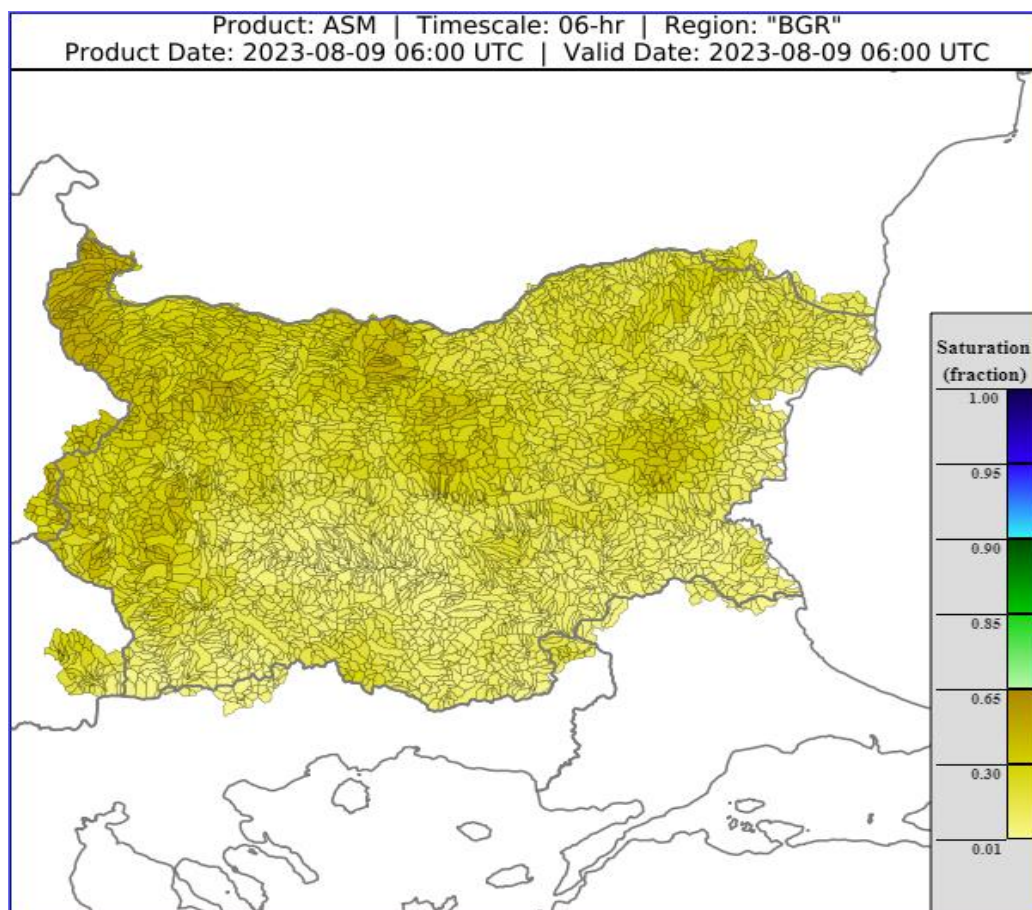
- През деня на 10.08.2023 г. във водосбора на река:
  - р. Места (р. Бяла места).

#### Прогнозирани поройни наводнения по общини

- През деня на 10.08.2023 г.:
  - обл. София-област (общ. Самоков);
  - обл. Пазарджик (общ. Белово);
  - обл. Благоевград (общ. Якоруда).

- **Влажност на почвата**

- На картата по-долу е представено пространственото разпределение на **средната почвена влага** - насищане с вода на повърхностния (до 30 cm) почвен слой с използване на резултати от модела Sacramento Soil Moisture Accounting Model.



- На картата по-долу е представено пространственото разпределение на средната почвена влага.

- По технически причини липсва пространствено разпределение на средната почвена влажност.

## ХИДРОЛОГИЧНА ПРОГНОЗА

На основа на метеорологичната прогноза, обработената хидрологична информация и моделираните водни количества от НИМХ:

**Дунавски басейн:** Днес (09.08) и през следващите три дни речните нива в по-голяма част от басейна ще се понижават или ще останат без съществени изменения. В резултат на валежи на 10.08 ще има краткотрайни повишения в горните части от водосборите на реките западно от р. Янтра.

**В резултат на интензивни валежи има опасност от възникване на поройни наводнения през деня на 10.08.2023 г. във водосбора на река Искър (р. Удрина).**

По технически причини няма данни от модела за река Огоста.

**Моделът за водосбора на р. Искър прогнозира:** Прогнозираните водни количества на 10, 11 и 12.08.2023 г. ще бъдат около средномногогодишните стойности. Днес (09.08) речните нива ще се понижават или ще останат без съществени изменения. В следобедните и вечерните часове на 10.08, в резултат на валежи, ще има краткотрайни повишения на речните нива във водосборите: над яз. Панчарево и в средното и долното течение на основната река. На 11 и 12.08 речните нива ще се понижават. Водните количества ще бъдат под праговете за внимание.

**Моделът за водосбора на р. Вит прогнозира:** Прогнозираните водни количества на 10, 11 и 12.08.2023 г. ще бъдат около и под средномногогодишните стойности. Днес (09.08) и през следващите три дни речните нива ще се понижават или ще останат без изменения, като в резултат на валежи на 10.08 ще има краткотрайни повишения на речните нива в горните части от водосбора. Водните количества ще бъдат под праговете за внимание.

По технически причини няма данни от модела за река Янтра.

**Моделът за водосбора на р. Русенски Лом прогнозира:** Прогнозираните водни количества във водосбора на 10, 11, 12, 13 и 14.08.2023 г. ще бъдат под средномногогодишните стойности. Днес (09.08) и през следващите 4-5 дни речните нива ще останат без съществени изменения. Водните количества ще бъдат под праговете за внимание.

**Черноморски басейн:** Днес (09.08) и през следващите три дни речните нива в басейна ще останат без съществени изменения. Водните количества ще бъдат под праговете за внимание.

По технически причини няма данни от модела за река Айтоска.

**Моделът за водосбора на р. Факийска прогнозира:** Прогнозираните водни количества във водосбора на 10, 11, 12, 13 и 14.08.2023 г. ще бъдат под

средномногогодишните стойности. Днес (09.08) и през следващите 4-5 дни речните нива ще останат без съществени изменения. Водните количества ще бъдат под праговете за внимание.

**Източнобеломорски басейн:** Днес (09.08) и през следващите три дни речните нива в по-голямата част от басейна ще са без съществени изменения. В резултат на валежи на 10.08 ще има краткотрайни повишения в планинските притоци на р. Марица.

В резултат на интензивни валежи има опасност от възникване на поройни наводнения през деня на 10.08.2023 г. във водосбора на река Марица (р. Крива).

**Системата за ранно предупреждение за водосборите на реките Марица и Тунджа на НИМХ прогнозира:**

- Водните нива ще бъдат под праговете за внимание.

| Прагове за предупреждение |                  |                           |                   |
|---------------------------|------------------|---------------------------|-------------------|
| Нива на тревога:          | Жълто - Внимание | Оранжево - Предупреждение | Червено - Тревога |

**Системата за ранно предупреждение за водосбора на река Арда на НИМХ прогнозира:**

- Водните количества ще бъдат под праговете за внимание.

| Прагове за предупреждение |                  |                           |                   |
|---------------------------|------------------|---------------------------|-------------------|
| Нива на тревога:          | Жълто - Внимание | Оранжево - Предупреждение | Червено - Тревога |

**Западнобеломорски басейн:** Днес (09.08) и през следващите три дни речните нива в басейна ще останат без съществени изменения, като в резултат на валежи на 10.08 ще има краткотрайни повишения на нивата в целия басейн, по-съществени в планинските части от басейна.

В резултат на интензивни валежи има опасност от възникване на поройни наводнения през деня на 10.08.2023 г. във водосбора на река Места (р. Бяла Места).

**Моделът за водосбора на р. Струма прогнозира:** Прогнозираните водни количества на 10, 11 и 12.08.2023 г. ще бъдат около и под средномногогодишните стойности. Днес (09.08) речните нива ще се понижават или ще останат без съществени изменения. В следобедните и вечерните часове на 10.08, в резултат на валежи, ще има краткотрайни и незначителни повишения на речните нива в целия водосбор, като по-съществени ще са повишенията във водосборите на рилските и пиринските притоци на основната



река. На 11 и 12.08 речните нива ще се понижават. Водните количества ще бъдат под праговете за внимание.

*В направените прогнози не се отчита работата и ретензионната способност на хидротехническите съоръжения.*

### РЕКА ДУНАВ

Водни стоежи в българския участък на река Дунав за 9 август 2023 г. по данни на Изпълнителна агенция „Проучване и поддържане на река Дунав“:

| станция   | километър | воден стоеж [cm]                        | разлика          | t вода |
|-----------|-----------|---|------------------|--------|
|           |           | водно количество<br>[m <sup>3</sup> /s] | за 24 ч.<br>[cm] | [°C]   |
| Ново село | 833.60    | 244 Q: 4 632                            | +47              | 24.4   |
| Лом       | 743.30    | 283 Q: 4 345                            | +32              | 25.1   |
| Оряхово   | 678.00    | 160 Q: 4 400                            | +22              | 26.2   |
| Никопол   | 597.50    | 212                                     | +8               | 25.2   |
| Свищов    | 554.30    | 164 Q: 4 117                            | 0                | 25.4   |
| Русе      | 495.60    | 149 Q: 4 104                            | -2               | 25.4   |
| Силистра  | 375.50    | 167 Q: 4 175                            | +1               | 25.2   |