



Министерство на
околната среда и водите

Ежедневен
булетин за
състоянието на
водите

9 СЕПТЕМВРИ
2020

Комплексни
и значими
язовири

Речни нива

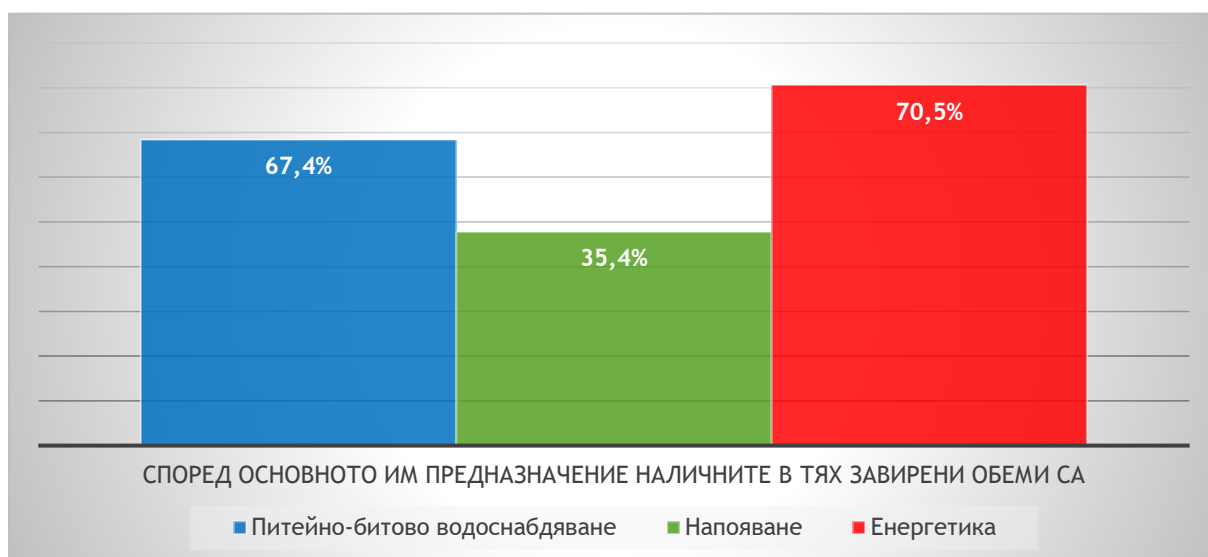
Информация за наличните обеми в комплексните и значими язовири, които се следят в МОСВ:

Съгласно приложение №1 към чл.13, ал.1, т.1 от Закона за водите, комплексните и значими язовири са 52 броя.

Сумата от наличните в тях завирени обеми към 9.09.2020 г. е 3830,3 млн. м³, представлява 58,0% от сумата от общите им обеми и е 0,2% по-малко от сумата от общите им обеми към 8.09.2020г.

Според основното им предназначение наличните в тях завирени обеми са както следва:

- питейно-битово водоснабдяване - 67,4% от общия им обем;
- напояване - 35,4% от общия им обем;
- енергетика - 70,5% от общия им обем.



Налични завирени обеми в язовири по приложение 1 на ЗВ с трансгранично влияние:

1. за Каскада „Арда“:

Язовир „Кърджали“ - 349,438 млн. м³, което е 70,28% от общия му обем;

Язовир „Студен кладенец“ - 234,105 млн. м³, което е 60,37% от общия му обем;

Язовир „Ивайловград“ - 113,902 млн. м³, което е 72,69% от общия му обем;

2. за Каскада „Горна Тунджа“:

Язовир „Копринка“ - 23,220 млн. м³, което е 16,33% от общия му обем;

Язовир „Жребчево“ - 89,518 млн. м³, което е 22,38% от общия му обем.

БЮЛЕТИН №137 от 9.09.2020 г.

ОБОБЩЕНИ ДАННИ ЗА СЪСТОЯНИЕТО НА ВОДИТЕ В КОМПЛЕКСНИТЕ И ЗНАЧИМИ ЯЗОВИРИ

| Сумата от наличните завирени обеми към комплексните и значими язовири е | | | 15 часа | | 9.09.2020 г. | | | | | | |
|--|------|-------------------|----------------------------------|--------------------|--------------------|-----------------|----------------------|--------------------|----------------------|----------------------|-----------------------|
| | | | 3830,3 | | млн.куб.м. | | представлява | | 58,0% | | |
| Според основното предназначение на язовирите наличните в тях завирени обеми: | | | за питейно-битово водоснабдяване | | 67,4% | | от общия им обем; | | | | повишаване на обема ↑ |
| | | | за напояване | | 35,4% | | от общия им обем; | | | | понижаване на обема ↓ |
| | | | за енергетика | | 70,5% | | от общия им обем; | | | | задържане на обема ~ |
| | | | | | | | | | | | прелива ↓ |
| № | БД | Язовир | Общ обем | Мъртъв обем | Наличен обем | | Наличен полезен обем | | Ср. денонощен приток | Ср. денонощен разход | Тенденция |
| | | | млн.м ³ | млн.м ³ | млн.м ³ | % от общия обем | млн.м ³ | % от полезния обем | м ³ /сек. | м ³ /сек. | |
| 1 | БДДР | Искър | 655,252 | 87,200 | 539,493 | 82,33% | 452,293 | 79,62% | 0,640 | 3,640 | ↓ |
| 2 | БДДР | Бели Искър | 15,080 | 1,400 | 11,209 | 74,33% | 9,809 | 71,70% | 0,202 | 0,705 | ↓ |
| 3 | БДДР | Среченска бара | 15,500 | 1,000 | 15,370 | 99,16% | 14,370 | 99,10% | 0,741 | 0,741 | ~ |
| 4 | БДДР | Христо Смирненски | 27,700 | 4,200 | 20,430 | 73,76% | 16,230 | 69,07% | 0,083 | 0,349 | ↓ |
| 5 | БДДР | Йовковци | 92,179 | 9,000 | 76,115 | 82,57% | 67,115 | 80,69% | 0,094 | 0,674 | ~ |
| 6 | БДДР | Ястребино | 62,300 | 3,900 | 13,108 | 21,04% | 9,208 | 15,77% | 0,058 | 0,660 | ↓ |

| | | | | | | | | | | | |
|----|-------|----------------|---------|--------|---------|--------|---------|--------|---|--------|---|
| 7 | БДЧР | Тича | 311,800 | 40,000 | 145,037 | 46,52% | 105,037 | 38,64% | 0,008 | 1,466 | ↓ |
| 8 | БДЧР | Камчия | 233,550 | 76,300 | 127,240 | 54,48% | 50,940 | 32,39% | 0,012 | 2,419 | ↓ |
| 9 | БДЧР | Ясна поляна | 32,320 | 7,550 | 21,541 | 66,65% | 13,991 | 56,48% | 0,012 | 0,486 | ↓ |
| 10 | БДИБР | Асеновец | 28,200 | 2,000 | 9,863 | 34,98% | 7,863 | 30,01% | 0,012 | 0,324 | ↓ |
| 11 | БДИБР | Боровица | 27,300 | 4,600 | 25,290 | 92,64% | 20,690 | 91,15% | 0,070 | 0,420 | ↓ |
| 12 | БДЗБР | Студена | 25,200 | 2,400 | 21,069 | 83,61% | 18,669 | 81,88% | 0,061 | 0,480 | ↓ |
| 13 | БДЗБР | Дяково | 35,400 | 8,000 | 26,747 | 75,56% | 18,747 | 68,42% | 0,000 | 0,714 | ↓ |
| 14 | БДЗБР | Калин | 1,024 | 0,100 | 0,906 | 88,48% | 0,806 | 87,23% | не се получава ежедневна информация приток и разход | | ↓ |
| 15 | БДЗБР | Карагьол | 2,252 | 0,200 | 1,740 | 77,25% | 1,540 | 75,03% | | | ↓ |
| 16 | БДДР | Панчарево | 6,465 | 1,500 | 5,496 | 85,01% | 3,996 | 80,48% | 4,215 | 3,428 | ↑ |
| 17 | БДДР | Огняново | 31,600 | 2,500 | 20,950 | 66,30% | 18,450 | 63,40% | 0,155 | 0,120 | ~ |
| 18 | БДДР | Кула | 20,250 | 0,700 | 8,131 | 40,15% | 7,431 | 38,01% | 0,116 | 0,076 | ↑ |
| 19 | БДДР | Рабиша | 43,200 | 2,400 | 13,138 | 30,41% | 10,738 | 26,32% | 0,000 | 0,156 | ↓ |
| 20 | БДДР | Огоста | 506,000 | 67,000 | 223,790 | 44,23% | 156,790 | 35,72% | 0,231 | 5,208 | ↓ |
| 21 | БДДР | Сопот | 60,908 | 1,300 | 32,175 | 52,83% | 30,875 | 51,80% | 0,579 | 3,414 | ↓ |
| 22 | БДДР | Горни Дъбник | 130,000 | 3,000 | 49,798 | 38,31% | 46,798 | 36,85% | 0,486 | 1,806 | ↓ |
| 23 | БДДР | Бели Лом | 25,500 | 3,200 | 9,010 | 35,33% | 5,810 | 26,05% | 0,046 | 0,266 | ↓ |
| 24 | БДЧР | Съединение | 12,810 | 1,500 | 6,029 | 47,06% | 4,529 | 40,04% | 0,058 | 0,150 | ↓ |
| 25 | БДЧР | Георги Трайков | 330,000 | 21,000 | 119,471 | 36,20% | 98,471 | 31,87% | 0,007 | 2,623 | ↓ |
| 26 | БДЧР | Порой | 45,200 | 2,000 | 9,720 | 21,50% | 7,720 | 17,87% | 0,031 | 0,205 | ↓ |
| 27 | БДЧР | Ахелой | 12,670 | 0,800 | 2,447 | 19,31% | 1,647 | 13,88% | 0,029 | 0,029 | ~ |
| 28 | БДИБР | Жребчево | 400,000 | 30,000 | 89,518 | 22,38% | 59,518 | 16,09% | 0,606 | 9,124 | ↓ |
| 29 | БДИБР | Малко Шарково | 45,000 | 3,900 | 19,612 | 43,58% | 15,712 | 38,23% | 0,000 | 0,495 | ↓ |
| 30 | БДИБР | Домлян | 26,074 | 1,200 | 2,345 | 8,99% | 1,145 | 4,60% | 0,000 | 0,484 | ↓ |
| 31 | БДИБР | Пясъчник | 206,530 | 3,400 | 20,195 | 9,78% | 16,795 | 8,27% | 0,000 | 4,861 | ↓ |
| 32 | БДИБР | Тополница | 137,108 | 20,000 | 29,498 | 21,51% | 9,498 | 8,11% | 0,150 | 13,079 | ↓ |

| | | | | | | | | | | | | |
|----|-------|-----------------------------------|-------------------------------------|---------|---------|--------|---------|--------|---|--------|---|--|
| 33 | БДИБР | Тракиец | 114,000 | 24,000 | 67,007 | 58,78% | 43,007 | 47,79% | 0,023 | 1,181 | ↓ | |
| 34 | БДЗБР | Пчелина | 54,200 | 34,200 | 53,850 | 99,35% | 19,650 | 98,25% | 3,160 | 3,160 | ~ | |
| 35 | БДДР | Александър Стамболийски | 205,569 | 20,000 | 118,890 | 57,83% | 98,890 | 53,29% | 0,985 | 2,374 | ↓ | |
| 36 | БДДР | Кокаляне | не се получава ежедневна информация | | | | | | | | | |
| 37 | БДИБР | Копринка | 142,214 | 5,410 | 23,220 | 16,33% | 17,810 | 13,02% | 0,075 | 6,220 | ↓ | |
| | БДИБР | Белмекен-Чаира | 149,536 | 5,179 | 126,353 | 84,50% | 121,174 | 83,94% | 1,111 | 0,000 | ↑ | |
| 38 | БДИБР | Белмекен | 144,036 | 3,810 | 123,822 | 85,97% | 120,012 | 85,58% | | | ↑ | |
| 39 | БДИБР | Чаира | 5,500 | 1,369 | 2,531 | 46,02% | 1,162 | 28,13% | | | ↑ | |
| | БДИБР | Баташки водосилов път | | | | | | | | | | |
| | БДИБР | Голям Беглик-Широка поляна | 86,091 | 7,242 | 73,541 | 85,42% | 66,299 | 84,08% | 1,072 | 2,428 | ↓ | |
| 40 | БДИБР | Голям Беглик | 62,111 | 3,942 | 53,724 | 86,50% | 49,782 | 85,58% | | | ↓ | |
| 41 | БДИБР | Широка поляна | 23,980 | 3,300 | 19,817 | 82,64% | 16,517 | 79,87% | | | ↓ | |
| 42 | БДИБР | Беглика | 1,554 | 0,242 | 0,926 | 59,59% | 0,684 | 52,13% | 0,114 | 0,475 | ↓ | |
| 43 | БДИБР | Тошков Чарк | 1,782 | 0,276 | 0,799 | 44,84% | 0,523 | 34,73% | 0,272 | 0,000 | ↑ | |
| 44 | БДИБР | Батак | 310,298 | 19,950 | 203,016 | 65,43% | 183,066 | 63,05% | 2,975 | 9,039 | ↓ | |
| | БДИБР | Каскада Доспат-Въча | | | | | | | | | | |
| 45 | БДЗБР | Доспат | 449,249 | 14,907 | 398,253 | 88,65% | 383,346 | 88,26% | 1,286 | 2,445 | ↓ | |
| 46 | БДИБР | Цанков камък | 110,708 | 31,200 | 82,092 | 74,15% | 50,892 | 64,01% | 5,163 | 8,786 | ↓ | |
| 47 | БДИБР | Въча | 226,120 | 24,520 | 193,293 | 85,48% | 168,773 | 83,72% | 9,612 | 6,289 | ↑ | |
| 48 | БДИБР | Кричим | 20,256 | 1,730 | 19,001 | 93,80% | 17,271 | 93,23% | 6,254 | 7,489 | ↓ | |
| | БДИБР | Каскада Арда | | | | | | | | | | |
| 49 | БДИБР | Кърджали | 497,236 | 107,176 | 349,438 | 70,28% | 242,262 | 62,11% | 2,142 | 0,000 | ~ | |
| 50 | БДИБР | Студен кладенец | 387,772 | 90,667 | 234,105 | 60,37% | 143,438 | 48,28% | 0,946 | 15,457 | ↓ | |
| 51 | БДИБР | Ивайловград | 156,702 | 59,526 | 113,902 | 72,69% | 54,376 | 55,96% | 12,929 | 13,098 | ↓ | |
| 52 | БДИБР | Розов кладенец | 20,400 | 13,268 | 17,772 | 87,12% | 4,504 | 63,15% | не се получава ежедневна информация приток и разход | | ↓ | |

Язовир Студена:

Съгласно предоставената справка от ВиК Перник за състоянието на яз. „Студена“, постъпилият приток в язовира на 9.09.2020 г. е 0,061 м³/сек. Притокът е по-малък от размера на общия разход и загубите - 0,554 м³/сек. Наличният обем в язовира е 21,069 млн. м³, с 43 000 м³ по-малко от обема на 8.09.2020 г. Наличният полезен обем за използване за питейно-битово водоснабдяване е 18,669 млн. м³.

Язовир Асеновец:

Съгласно предоставената справка от ВиК Сливен за състоянието на яз. „Асеновец“, постъпилият приток в язовира на 9.09.2020 г. е 0,012 м³/сек. Притокът е по-малък от размера на дневния разход, който е 0,324 м³/сек. Наличният обем в язовира е 9,863 млн. м³, с 23 000 м³ по-малко от обема на 8.09.2020 г. Наличният полезен обем за използване за питейно-битово водоснабдяване е 7,863 млн. м³.

Язовир Дяково:

Съгласно предоставената справка от „Напоителни системи“ ЕАД за състоянието на яз. „Дяково“, на 9.09.2020 г. няма постъпил приток в язовира. Размерът на дневния разход е 0,714 м³/сек. Наличният обем в язовира е 26,747 млн. м³ с 62 000 м³ по-малко от обема на 8.09.2020 г., от които 2 млн. м³ мъртъв обем и 6 млн. м³ санитарен обем за питейно-битово водоснабдяване, равно на 8 млн. м³ общо. Наличният полезен обем за използване за питейно-битово водоснабдяване е 18,747 млн. м³.

Язовир Камчия:

Съгласно предоставената справка от ВиК Бургас за състоянието на яз. „Камчия“, постъпилият приток в язовира на 9.09.2020 г. е 0,012 м³/сек. Притокът е по-малък от размера на дневния разход, който е 2,419 м³/сек. Наличният обем в язовира е 127,240 млн. м³, с 271 000 м³ по-малко от обема на 8.09.2020 г. Наличният полезен обем за използване за питейно-битово водоснабдяване е 50,940 млн. м³.

Язовир Тича:

Съгласно предоставената справка от „Напоителни системи“ ЕАД за състоянието на яз. „Тича“, постъпилият приток в язовира на 9.09.2020 г. е 0,008 м³/сек. Притокът е по-малък от размера на дневния разход, който е 1,466 м³/сек. Наличният обем в язовира е 145,037 млн. м³, със 126 000 м³ по-малко от обема на 8.09.2020 г. Наличният полезен обем за използване за питейно-битово водоснабдяване е 105,037 млн. м³.

Язовир Ястребино:

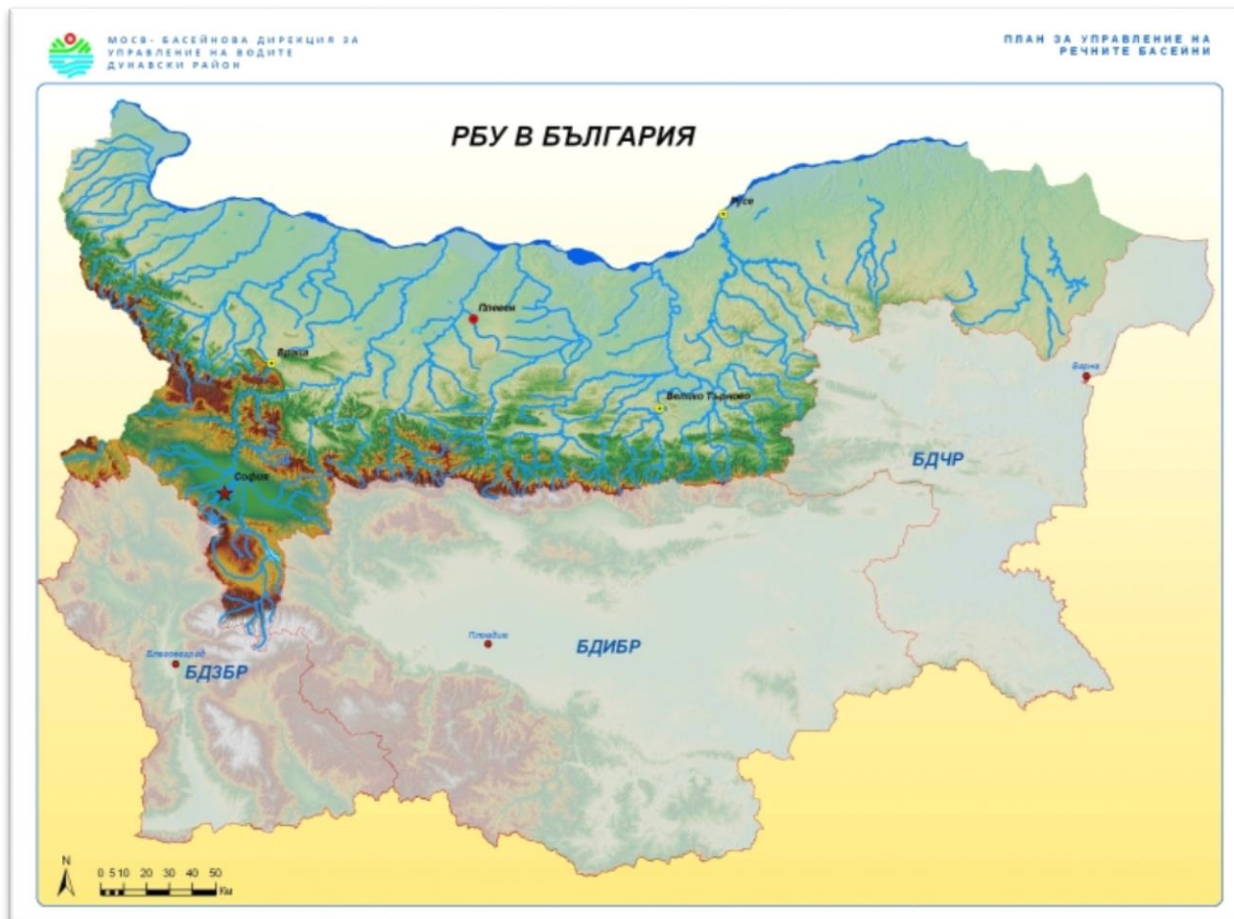
Съгласно предоставената справка от „Напоителни системи“ ЕАД за състоянието на яз. „Ястребино“, постъпилият приток в язовира на 9.09.2020 г. е 0,058 м³/сек. Притокът е по-малък от размера на дневния разход, който е 0,660 м³/сек. Наличният обем в язовира е 13,108 млн. м³, с 52 000 м³ по-малко от обема на 8.09.2020 г. Наличният полезен обем за използване за питейно-битово водоснабдяване е 9,208 млн. м³.

Речните нива ще останат без съществени изменения

Анализ на хидрологичната обстановка през изминалото денонощие

Анализът е направен на база измерени водни стоежи и изчислени по временни ключови криви водни количества от оперативни конвенционални и автоматични хидрометрични станции на НИМХ:

Дунавски басейн



През изминалото денонощие нивата на наблюдаваните реки са останали без съществени изменения. Регистрираните колебания на нивото на р. Малък Искър при гр. Етрополе (от -11 см до +18 см) са в резултат от работата на хидротехнически съоръжения. Отчетените колебания на речните нива в останалата част на басейна са както следва: за водосбора на р. Огоста с до ± 1 см; за водосбора на р. Искър от -16 см до +15 см; за водосбора на р. Вит от -6 см до +8 см; за водосбора на р. Осъм от -9 см до +8 см; за водосбора на р. Янтра от -6 см до +8 см; за водосбора на р. Русенски Лом с до ± 3 см. Водните количества на реките в басейна са под праговете за средни води.

Черноморски басейн



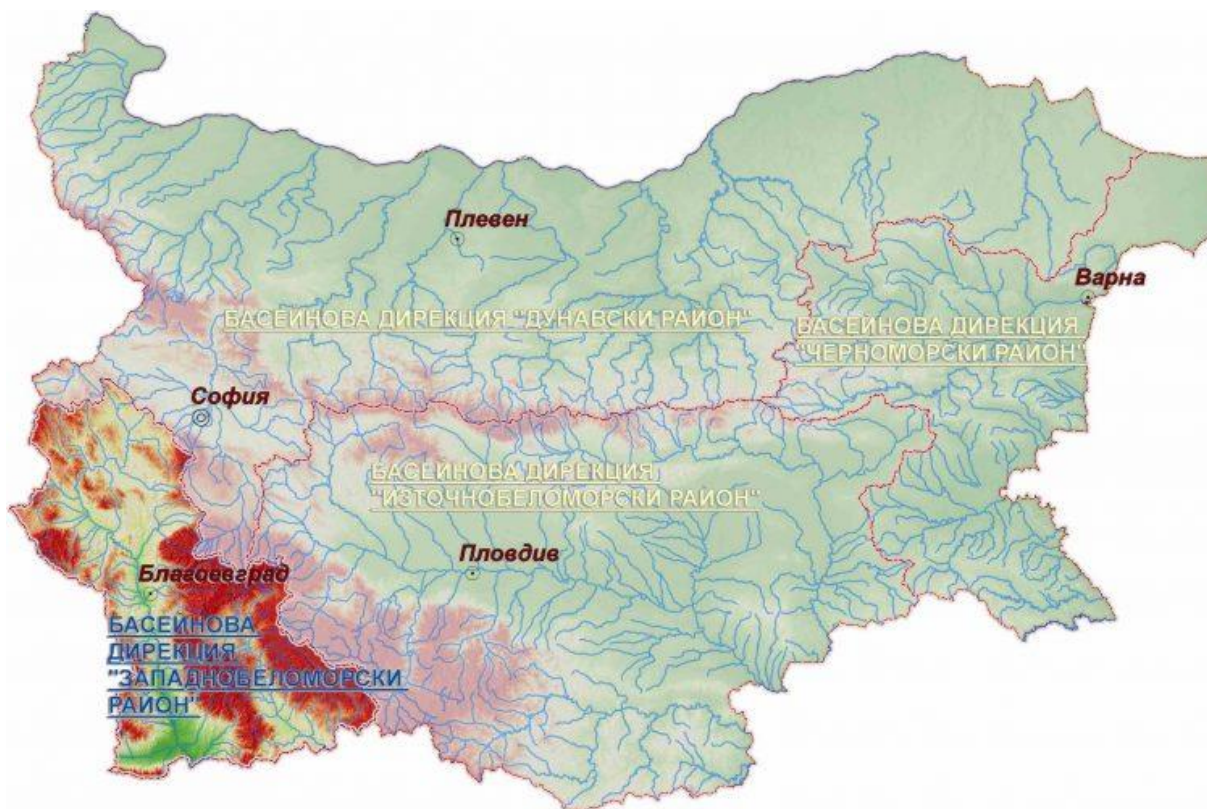
През изминалото денонощие нивата на наблюдаваните реки са останали без съществени изменения. Регистрираните колебания на речните нива в басейна са от -5 см до +3 см. Водните количества на реките в басейна са около праговете за ниски води.

Източнобеломорски басейн



През изминалото денонощие нивата на наблюдаваните реки са останали без съществени изменения. Регистрираните колебания на нивата на реките Тунджа при с. Баня (от -37 см до +36 см), Арда при с. Вехтино (с до ± 10 см) и при с. Китница (от -28 см до +22 см), Въча при гр. Девин (с до ± 91 см) са в резултат от работата на хидротехнически съоръжения. Отчетените изменения на речните нива в останалата част на басейна са както следва: за водосбора на р. Тунджа от -3 см до +5 см; за водосбора на р. Марица от -7 см до +8 см; за водосбора на р. Арда от -15 см до +6 см. Водните количества на реките в басейна са под праговете за средни води.

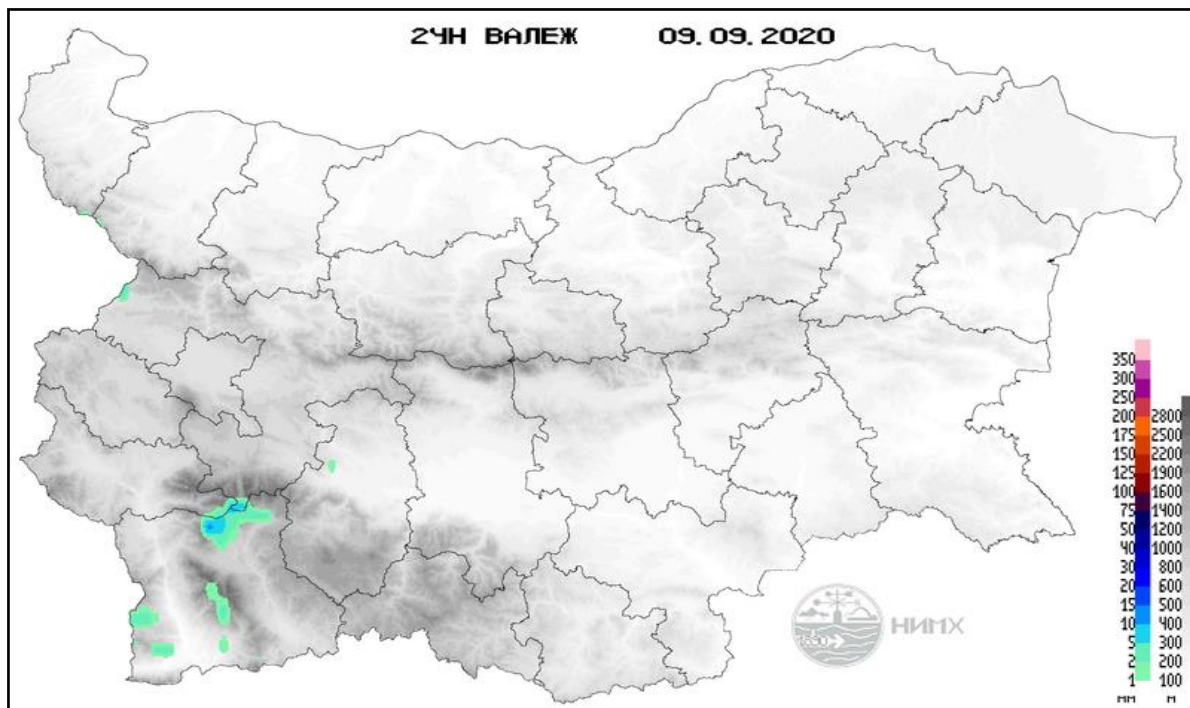
Западнобеломорски басейн



През изминалото денонощие нивата на наблюдаваните реки са останали без съществени изменения. Регистрираните колебания на речните нива в басейна са както следва: за водосбора на р. Места с до ± 1 см и за водосбора на р. Струма от -4 см до +5 см. Водните количества на реките в басейна са под праговете за средни води.

Хидрологична информация

Анализ на денонощната сума на валежа от 7:30 ч. на 08.09.2020 г. до 7:30 ч. на 09.09.2020 г., използващ модел ALADIN и данни от наблюдателната мрежа на НИМХ



Въз основа на метеорологичната прогноза, обработената хидрологична информация и моделираните водни количества от НИМХ:

Дунавски басейн: Днес (09.09) и през следващите три дни речните нива в басейна ще останат без съществени изменения. Водните количества ще бъдат под праговете за внимание.

Моделът за водосбора на р. Огоста прогнозира: Прогнозираните водни количества на 10, 11 и 12.09.2020 г. ще бъдат около средномногогодишните стойности. Днес (09.09) и през следващите три дни речните нива във водосбора ще останат без съществени изменения. Водните количества ще бъдат под праговете за внимание.

Моделът за водосбора на р. Искър прогнозира: Прогнозираните водни количества на 10, 11 и 12.09.2020 г. ще бъдат под средномногогодишните стойности. Днес (09.09) и през следващите три дни речните нива във водосбора ще останат без съществени изменения. Водните количества ще бъдат под праговете за внимание.

Моделът за водосбора на р. Янтра прогнозира: Прогнозираните водни количества на 10, 11 и 12.09.2020 г. ще бъдат около и под средномногогодишните стойности. Днес (09.09) и през следващите три дни речните нива във водосбора ще останат без съществени изменения. Водните количества ще бъдат под праговете за внимание.

Моделът за водосбора на р. Русенски Лом: Прогнозираното водно количество в долното течение на р. Черни Лом на 10, 11, 12, 13 и 14.09.2020 г. ще бъде под средномногогодишната стойност. Днес (09.09) и през следващите 4-5 дни речните нива във водосбора ще останат без съществени изменения. Водното количество ще бъде под прага за внимание.

Черноморски басейн: Днес (09.09) и през следващите три дни речните нива в басейна ще останат без съществени изменения. Водните количества ще бъдат под праговете за внимание.

Източнобеломорски басейн: Днес (09.09) и през следващите три дни речните нива в басейна ще останат без съществени изменения. Водните количества ще бъдат под праговете за внимание.

Системата за ранно предупреждение за водосборите на реките Марица и Тунджа на НИМХ прогнозира:

- Водните нива ще бъдат под праговете за предупреждение.

| <u>Прагове за предупреждение</u> | | | |
|----------------------------------|------------------------|----------------------------|-------------------|
| Нива на тревога: | Жълто - Предупреждение | Оранжево - Риск за тревога | Червено - Тревога |

Системата за ранно предупреждение за водосбора на река Арда на НИМХ прогнозира:

- Водните количества ще бъдат под праговете за предупреждение.

| <u>Прагове за предупреждение</u> | | | |
|----------------------------------|------------------------|----------------------------|-------------------|
| Нива на тревога: | Жълто - Предупреждение | Оранжево - Риск за тревога | Червено - Тревога |

Западнобеломорски басейн: Днес (09.09) и през следващите три дни речните нива в басейна ще останат без съществени изменения. Водните количества ще бъдат под праговете за внимание.

На 10 септември 2020 г. в страната не се очакват опасни метеорологични явления.



Подробна информация за предупрежденията и опасните метеорологични явления по области може да бъде получена от интерактивната карта на адрес: <http://info.meteo.bg/opasni/>