



Министерство на  
околната среда и водите

**Ежедневен  
бюлетин за  
състоянието на  
водите**

**9 СЕПТЕМВРИ 2021**

**Комплексни и  
значими  
язовири**

**Речни нива**

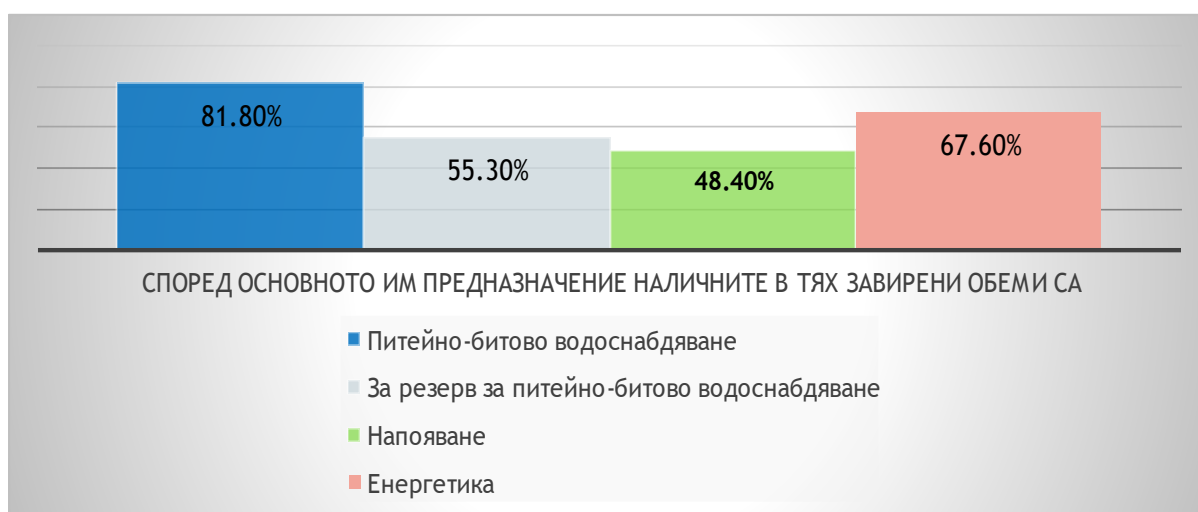
### Информация за наличните обеми в комплексните и значими язовири, които се следят в МОСВ:

Съгласно приложение №1 към чл. 13, ал. 1, т. 1 от Закона за водите, комплексните и значими язовири са 52 броя.

Сумата от наличните в тях завирени обеми към 09.09.2021 г. е 4239.8 млн. м<sup>3</sup>, представлява 64.2 % от сумата от общите им обеми, с 0.2 % по-малко от отношението на завирените им обеми спрямо сумата на общите им обеми към 08.09.2021 г.

Според основното им предназначение наличните в тях завирени обеми са както следва:

- питейно-битово водоснабдяване - 81.8 % от общия им обем;
- за резервно питейно-битово водоснабдяване - 55.3 % от общия им обем;
- напояване - 48.4 % от общия им обем;
- енергетика - 67.6 % от общия им обем.



### Налични завирени обеми в язовири по приложение 1 на ЗВ с трансгранично влияние:

#### 1. за Каскада „Арда“:

Язовир „Кърджали“ - 322.053 млн. м<sup>3</sup>, което е 64.77 % от общия му обем;

Язовир „Студен кладенец“ - 219.308 млн. м<sup>3</sup>, което е 56.56 % от общия му обем;

Язовир „Ивайловград“ - 66.208 млн. м<sup>3</sup>, което е 42.25 % от общия му обем;

#### 2. за Каскада „Горна Тунджа“:

Язовир „Копринка“ - 49.234 млн. м<sup>3</sup>, което е 34.62 % от общия му обем;

Язовир „Жребчево“ - 255.914 млн. м<sup>3</sup>, което е 63.98 % от общия му обем.

## БЮЛЕТИН №386 от 09.09.2021 г. към 8 часа

### ОБОБЩЕНИ ДАННИ ЗА СЪСТОЯНИЕТО НА ВОДИТЕ В КОМПЛЕКСНИТЕ И ЗНАЧИМИ ЯЗОВИРИ

Сумата от наличните завирени обеми към комплексните и значими язовири е			4239.8	млн.куб.м.	представлява		64.2%	Тенденция		в бр. язовири	
Според основното предназначение на язовирите наличните в тях завирени обеми:			за питейно-битово водоснабдяване		81.8%	от общия им обем;	78.23%	от полезния им обем	↑ - повишаване на обема	3	
			за резервно - ПБВ		55.3%	от общия им обем;	51.39%	от полезния им обем	↓ -понижаване на обема	38	
			за напояване		48.4%	от общия им обем;	42.65%	от полезния им обем	~ - задържане на обема	8	
			за енергетика		67.6%	от общия им обем;	62.16%	от полезния им обем	∩ -преливане	2	
№	БД	Язовир	Общ обем	Мъртъв/ Санитарен обем	Наличен обем		Наличен полезен обем		Ср. денонощен приток	Ср. денонощен разход	Тенденция
			млн.м <sup>3</sup>	млн.м <sup>3</sup>	млн.м <sup>3</sup>	% от общия обем	млн.м <sup>3</sup>	% от полезния обем	м <sup>3</sup> /сек.	м <sup>3</sup> /сек.	
1	БДДР	Искър	655.252	87.200	517.944	79.05%	430.744	75.83%	0.351	8.077	↓
2	БДДР	Бели Искър	15.080	1.400	10.285	68.20%	8.885	64.95%	0.132	0.850	↓
3	БДДР	Среченска бара	15.500	1.000	14.413	92.99%	13.413	92.50%	0.718	0.718	~
4	БДДР	Христо Смирненски	27.700	4.200	22.384	80.81%	18.184	77.38%	0.032	0.760	↓
5	БДДР	Йовковци	92.179	9.000	87.830	95.28%	78.830	94.77%	0.128	0.770	↓
6	БДЧР	Тича	311.800	40.000	238.900	76.62%	198.900	73.18%	0.024	2.455	↓

7	БДЧР	Камчия	233.550	76.000	213.286	91.32%	137.286	87.14%	0.012	2.708	↓
8	БДЧР	Ясна поляна	32.320	7.550	23.642	73.15%	16.092	64.97%	0.012	0.509	↓
9	БДИБР	Асеновец	28.200	2.000	24.000	85.11%	22.000	83.97%	0.012	0.938	↓
10	БДИБР	Боровица	27.300	4.600	24.866	91.08%	20.266	89.28%	0.051	0.340	↓
11	БДЗБР	Студена	25.200	2.400	18.187	72.17%	15.787	69.24%	0.236	0.774	↓
12	БДЗБР	Дяково	35.400	8.000	30.305	85.61%	22.305	81.41%	0.000	0.762	↓
13	БДЗБР	Калин - за рез.водоснабдяване	1.024	0.100	0.867	84.65%	0.767	82.99%	не се получава ежедневна информация приток и разход		~
14	БДЗБР	Карагьол - за рез.водоснабдяване	2.252	0.200	1.439	63.89%	1.239	60.37%			↓
15	БДДР	Огняново - за рез.водоснабдяване **	31.600	2.500	16.979	53.73%	14.479	49.76%	0.220	0.370	↓
16	БДДР	Панчарево	6.465	1.500	5.374	83.12%	3.874	78.02%	8.113	8.113	↕
17	БДДР	Ястребино	62.300	3.900	41.674	66.89%	37.774	64.68%	0.174	1.007	↓
18	БДДР	Кула	20.250	0.700	9.356	46.20%	8.656	44.28%	0.012	0.104	↓
19	БДДР	Рабиша	43.200	2.400	12.483	28.90%	10.083	24.71%	0.012	0.116	↓
20	БДДР	Огоста	506.000	67.000	244.620	48.34%	177.620	40.46%	0.231	12.384	↓
21	БДДР	Сопот	60.908	1.300	37.950	62.31%	36.650	61.49%	1.319	3.345	↓
22	БДДР	Горни Дъбник	130.000	3.000	50.658	38.97%	47.658	37.53%	0.938	1.597	↓
23	БДДР	Бели Лом	25.500	3.200	9.010	35.33%	5.810	26.05%	0.116	0.116	~
24	БДЧР	Съединение	12.810	1.500	7.982	62.31%	6.482	57.31%	0.116	0.116	~
25	БДЧР	Георги Трайков (Цонево)	330.000	21.000	181.876	55.11%	160.876	52.06%	0.015	3.025	↓
26	БДЧР	Порой	45.200	2.000	5.800	12.83%	3.800	8.80%	0.012	0.012	~
27	БДЧР	Ахелой	12.350	0.800	3.694	29.91%	2.894	25.06%	0.012	0.439	↓
28	БДИБР	Жребчево	400.000	30.000	255.914	63.98%	225.914	61.06%	2.523	10.709	↓
29	БДИБР	Малко Шарково	45.000	3.900	36.558	81.24%	32.658	79.46%	0.387	0.387	~
30	БДИБР	Домлян	26.074	0.700	3.702	14.20%	3.002	11.83%	0.000	2.292	↓
31	БДИБР	Пясъчник	206.530	3.400	15.264	7.39%	11.864	5.84%	0.150	0.514	↓
32	БДИБР	Тополница	137.108	20.000	41.432	30.22%	21.432	18.30%	0.162	10.532	↓
33	БДИБР	Тракиец	114.000	24.000	65.957	57.86%	41.957	46.62%	0.006	0.926	↓
34	БДЗБР	Пчелина	54.200	34.200	53.850	99.35%	19.650	98.25%	2.708	2.708	↕
35	БДДР	Александър Стамболийски	205.569	20.000	143.406	69.76%	123.406	66.50%	0.037	11.879	↓

№	Област	Обект	не се получава ежедневна информация								
36	БДДР	Кокальяне	не се получава ежедневна информация								
37	БДИБР	Копринка	142.214	5.410	49.234	34.62%	43.824	32.03%	0.587	11.420	↓
	БДИБР	<b>Белмекен-Чаира</b>	<b>149.536</b>	<b>5.179</b>	<b>118.746</b>	<b>79.41%</b>	<b>113.567</b>	<b>78.67%</b>	<b>0.956</b>	<b>7.287</b>	
38	БДИБР	Белмекен	144.036	3.810	116.241	80.70%	112.431	80.18%			↓
39	БДИБР	Чаира	5.500	1.369	2.505	45.55%	1.136	27.50%			↓
	БДИБР	<b>Баташки водносилов път</b>									
	БДИБР	<b>Голям Беглик-Широка поляна</b>	<b>86.091</b>	<b>7.242</b>	<b>66.887</b>	<b>77.69%</b>	<b>59.645</b>	<b>75.64%</b>	<b>0.721</b>	<b>3.209</b>	
40	БДИБР	Голям Беглик	62.111	3.942	50.511	81.32%	46.569	80.06%			↓
41	БДИБР	Широка поляна	23.980	3.300	16.376	68.29%	13.076	63.23%			↓
42	БДИБР	Беглика	1.554	0.242	0.968	62.29%	0.726	55.34%	0.042	0.007	↑
43	БДИБР	Тошков Чарк	1.782	0.276	1.102	61.84%	0.826	54.85%	0.173	0.381	↓
44	БДИБР	Батак	310.298	19.950	222.550	71.72%	202.600	69.78%	4.085	11.646	↓
	БДИБР	<b>Каскада Доспат-Въча</b>									
45	БДЗБР	Доспат	449.249	14.907	354.170	78.84%	339.263	78.11%	0.748	5.488	↓
46	БДИБР	Цанков камък	110.708	31.200	83.553	75.47%	52.353	65.85%	7.099	3.518	↑
47	БДИБР	Въча	226.120	24.520	186.417	82.44%	161.897	80.31%	5.000	9.479	↓
48	БДИБР	Кричим	20.256	1.730	19.330	95.43%	17.600	95.00%	9.265	8.564	↑
	БДИБР	<b>Каскада Арда</b>									
49	БДИБР	Кърджали	497.236	107.176	322.053	64.77%	214.877	55.09%	2.075	11.966	↓
50	БДИБР	Студен кладенец	387.772	90.667	219.308	56.56%	128.641	43.30%	10.984	10.984	~
51	БДИБР	Ивайловград	156.702	59.526	66.208	42.25%	6.682	6.88%	10.357	10.357	~
52	БДИБР	Розов кладенец	20.400	13.268	16.980	83.24%	3.712	52.05%	не се получава ежедневна информация приток и разход		↓

\* Данните в таблицата са за състоянието на комплексните и значими язовири по Приложение 1 от Закона за водите са към 8 часа на съответния ден.

**Язовир Панчарево:**

Съгласно предоставената справка от „Напоителни системи“ ЕАД язовир „Панчарево“ прелива с 7,6 м<sup>3</sup>/сек. Постъпващият приток в язовира на 09.09.2021 г. е 8,113 м<sup>3</sup>/сек. Размерът на дневния разход и прелялото количество се равняват на 8,113 м<sup>3</sup>/сек. Наличният обем в язовира е 5,3736 млн. м<sup>3</sup>, което представлява 83,12% от общия му обем.

**Язовир Пчелина:**

Съгласно предоставената справка от „Напоителни системи“ ЕАД язовир „Пчелина“ прелива с 2,67 м<sup>3</sup>/сек. Постъпващият приток в язовира на 09.09.2021 г. е 2,708 м<sup>3</sup>/сек. Размерът на дневния разход и прелялото количество се равняват на 2,708 м<sup>3</sup>/сек. Наличният обем в язовира е 53,85 млн. м<sup>3</sup>, което представлява 99,35% от общия му обем.

### По данни и прогнози на НИМХ

На 09.09 и през следващите три дни речните нива ще останат без съществени изменения. Водните количества ще бъдат под праговете за внимание.

**В резултат на валежи на места са възможни краткотрайни повишения на речните нива:**

#### **Дунавски басейн:**

- в следобедните и вечерни часове на 09.09 в планинските части от водосборите на р. Искър, р. Вит, р. Осъм и р. Янтра;

#### **Черноморски басейн:**

- на 09.09 и на 10.09 във водосборите на реките южно от гр. Бургас;

#### **Източнобеломорски басейн:**

- на 09.09 в планинските части от водосборите на р. Марица и р. Арда;

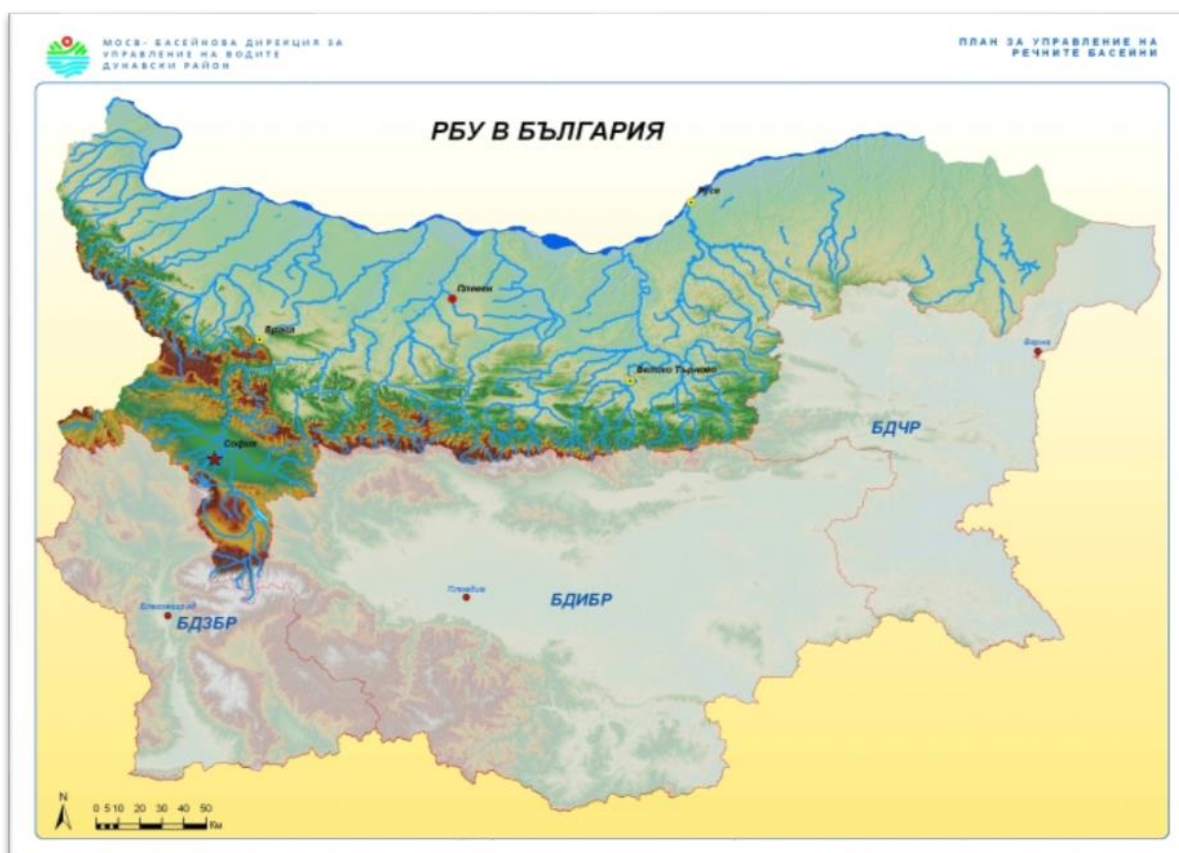
#### **Западнобеломорски басейн:**

- в следобедните и вечерни часове на 09.09 във водосбора на р. Места и в средното и долното течение на р. Струма.

#### **Анализ на хидрологичната обстановка през изминалото денонощие**

Анализът е направен на база измерени водни стоежи и изчислени по временни ключови криви водни количества от оперативни конвенционални и автоматични хидрометрични станции на НИМХ:

## Дунавски басейн



През изминалото денонощие нивата на наблюдаваните реки в басейна са останали без съществени изменения. Регистрираните изменения на водните нива по основните течения на р. Огоста при с. Кобиляк (от -23 см до +26 см) и при с. Бутан (от -8 см до +18 см), на р. Искър при гр. Нови Искър (от -3 см до +28 см), на р. Янтра при с. Каранци (от -1 см до +28 см) са в резултат от работата на хидротехнически съоръжения. Отчетените изменения на речните нива в останалата част от басейна са както следва: за водосбора на р. Нишава от -2 см до +3 см; за водосбора на р. Лом  $\pm 1$  см; за водосбора на р. Огоста от -2 до +1 см; за водосбора на р. Искър от -11 до +9 см; за водосбора на р. Вит от -5 см до +15 см; за водосбора на р. Осъм до  $\pm 7$  см; за водосбора на р. Янтра от -4 см до +5 см; за водосбора на р. Русенски Лом до  $\pm 1$  см. Водните количества на реките в басейна са около и под праговете за средни води, само водното количество на р. Огоста при с. Кобиляк е над прага за средни води.



## Черноморски басейн



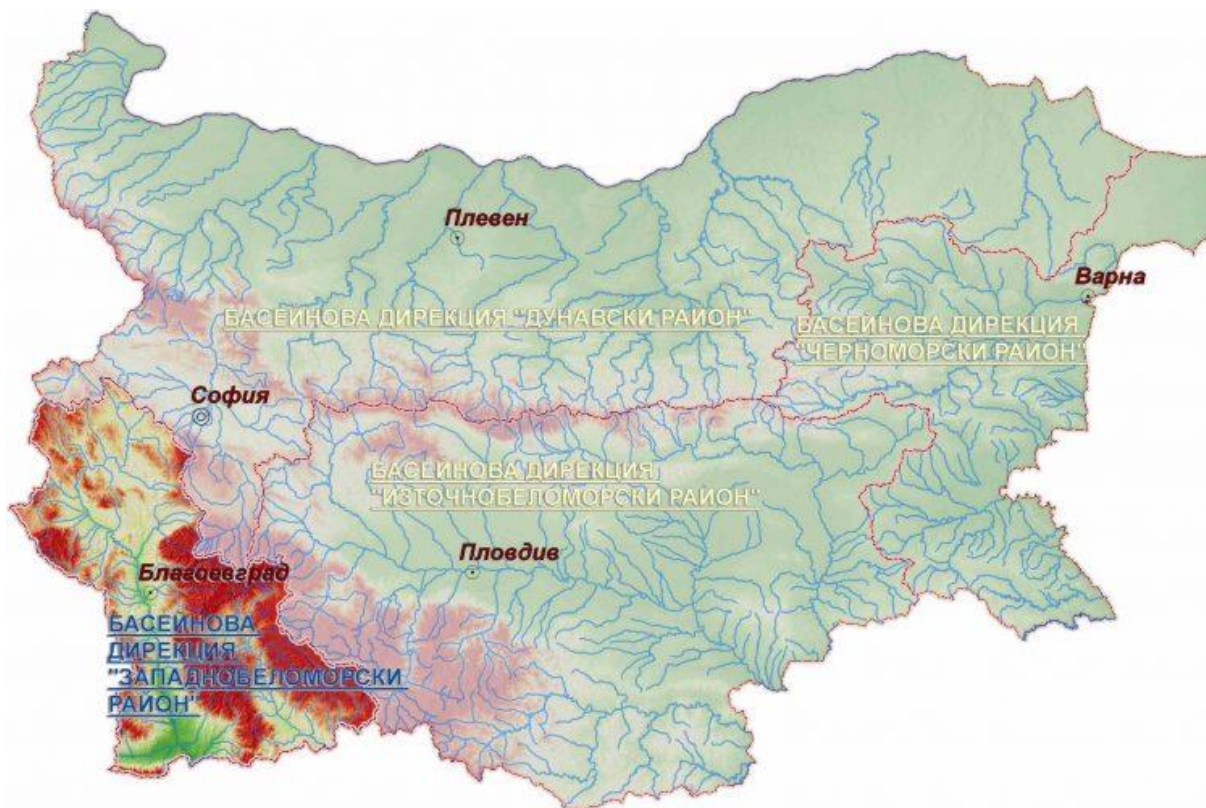
През изминалото денонощие нивата на наблюдаваните реки са останали без съществени изменения. Отчетените изменения на речните нива в басейна са както следва: за водосбора на р. Провадийска до  $\pm 5$  см; за водосбора на р. Камчия от -6 см до +5 см; за водосбора на р. Велека от -6 см до +4 см; в останалата част от басейна речните нива са се понижили с изменения до -4 см. Водните количества на реките в басейна са около праговете за ниски води, само р. Камчия при с. Гроздьово е с водно количество под праговете за средни води.

## Източнобеломорски басейн



През изминалото денонощие нивата на по-голямата част от наблюдаваните реки от басейна са останали без съществени изменения. Регистрираните колебания на нивата на реките Тунджа при с. Баня (от -44 см до +43 см), Марица при гр. Белово (от -69 см до +70 см), Въча при гр. Девин (с до  $\pm 89$  см), Арда при с. Вехтино (от -9 см до +14 см) и при с. Китница (от -20 см до +24 см) са в резултат от работата на хидротехнически съоръжения. Отчетените изменения на речните нива в останалата част от басейна са както следва: за водосбора на р. Тунджа от -5 см до +9 см; за водосбора на р. Марица от -16 см до +15 см; за водосбора на р. Арда от -10 см до +8 см; за водосбора на р. Бяла до  $\pm 3$  см. Водните количества на реките в басейна са под праговете за средни води.

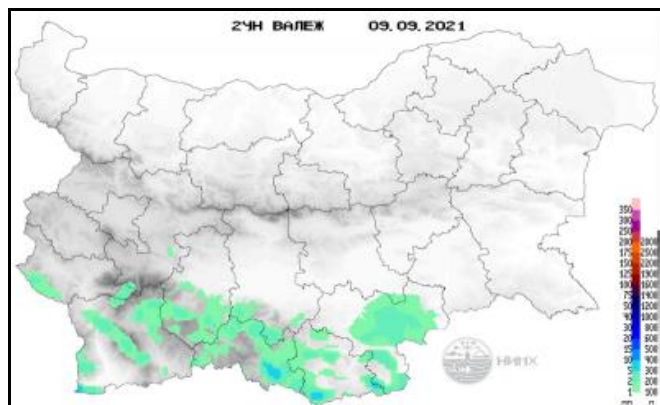
## Западнобеломорски басейн



През изминалото денонощие нивата на наблюдаваните реки в басейна са останали без съществени изменения. Отчетените колебания на речните нива в басейна са както следва: за водосбора на р. Места от -7 см до +9 см; за водосбора на р. Струма от -6 см до +7 см. Водните количества на реките в басейна са около и под праговете за ниски води.

## Хидрологична информация

Анализ на денонощната сума на валежа от 7:30 ч. на 08.09.2021 г. до 7:30 ч. на 09.09.2021 г., използващ модел ALADIN и данни от наблюдателната мрежа на НИМХ



На основа на метеорологичната прогноза, обработената хидрологична информация и моделираните водни количества от НИМХ:

**Дунавски басейн:** Днес (09.09) и през следващите три дни речните нива в басейна ще останат без съществени изменения. В резултат на валежи, в следобедните и вечерни часове днес (09.09), са възможни краткотрайни повишения на водните нива на реките в планинските части от водосборите на р. Искър, р. Вит, р. Осъм и р. Янтра. Водните количества ще бъдат под праговете за внимание.

**Моделът за водосбора на р. Огоста прогнозира:** Прогнозираните водни количества на 10, 11 и 12.09.2021 г. ще бъдат около и под средномногогодишните стойности. Днес (09.09) и през следващите три дни речните нива във водосбора ще останат без съществени изменения. Водните количества ще бъдат под праговете за внимание.

**Моделът за водосбора на р. Искър прогнозира:** Прогнозираните водни количества на 10, 11 и 12.09.2021 г. ще бъдат под средномногогодишните стойности. Днес (09.09) и през следващите три дни речните нива във водосбора ще останат без съществени изменения. Водните количества ще бъдат под праговете за внимание.

**Моделът за водосбора на р. Янтра прогнозира:** Прогнозираните водни количества на 10, 11 и 12.09.2021 г. ще бъдат около и под средномногогодишните стойности. Днес (09.09) и през следващите три дни водните нива на реките във водосбора ще останат без съществени изменения. Водните количества ще бъдат под праговете за внимание.

**Моделът за водосбора на р. Русенски Лом прогнозира:** Прогнозираните водни количества във водосбора на р. Черни Лом на 10, 11, 12, 13 и 14.09.2021 г. ще бъдат под средномногогодишните стойности. Днес (09.09) и през следващите 4-5 дни речните нива във водосбора ще останат без съществени изменения. Водните количества ще бъдат под прага за внимание.

**Черноморски басейн:** Днес (09.09) и през следващите три дни речните нива в басейна ще останат без съществени изменения. В резултат на валежи на 09 и 10.09 са възможни краткотрайни повишения на водните нива във водосборите на реките южно от гр. Бургас. Водните количества ще бъдат под праговете за внимание.

**Моделът за водосбора на р. Айтоска прогнозира:** Прогнозираните водни количества на 10, 11 и 12.09.2021 г. ще бъдат под средномногогодишните стойности. Днес (09.09) и през следващите три дни речните нива във водосбора ще останат без съществени изменения. Водните количества ще бъдат под праговете за внимание.

**Моделът за водосбора на р. Факийска прогнозира:** Прогнозираните водни количества на 10, 11, 12, 13 и 14.09.2021 г. ще бъдат под средномногогодишните стойности. Днес (09.09) и през следващите 4-5 дни речните нива във водосбора ще останат без съществени изменения. Водните количества ще бъдат под праговете за внимание.

**Източнобеломорски басейн:** Днес (09.09) и през следващите три дни речните нива в басейна ще останат без съществени изменения. В резултат на валежи, в следобедните и вечерни часове днес (09.09), са възможни краткотрайни повишения на водните нива на реките в планинските части от водосборите на Марица и Арда. Водните количества ще бъдат под праговете за внимание.

**Системата за ранно предупреждение за водосборите на реките Марица и Тунджа на НИМХ прогнозира:**

- Водните нива ще бъдат под праговете за внимание.

<u>Прагове за предупреждение</u>			
Нива на тревога:	Жълто - Внимание	Оранжево - Предупреждение	Червено - Тревога

**Системата за ранно предупреждение за водосбора на река Арда на НИМХ прогнозира:**

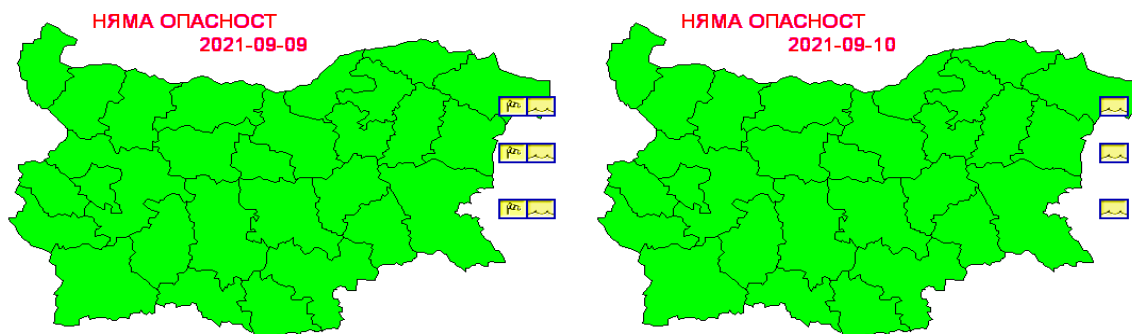
- Водните количества ще бъдат под праговете за внимание.

<u>Прагове за предупреждение</u>			
Нива на тревога:	Жълто - Внимание	Оранжево - Предупреждение	Червено - Тревога

**Западнобеломорски басейн:** Днес (09.09) и през следващите три дни речните нива ще останат без съществени изменения. В резултат на валежи, в следобедните и вечерни днес (09.09), са възможни повишения на речните нива във водосбора на р. Места и в средното и долното течение на р. Струма. Водните количества ще бъдат под праговете за внимание.

*В направените прогнози не се отчита работата и ретензионната способност на хидротехническите съоръжения.*

За 9 и 10 септември 2021 г. не се очакват опасни метеорологични явления.



Подробна информация за предупрежденията и опасните метеорологични явления по области може да бъде получена от интерактивната карта на адрес: <http://weather.bg/0index.php?koiFail=RM01opasni1&nd=0&lng=0>