



Министерство на  
околната среда и водите

Ежедневен  
бюлетин за  
състоянието на  
водите

9 ОКТОМВРИ  
2020

Комплексни  
и значими  
язовири

Речни нива

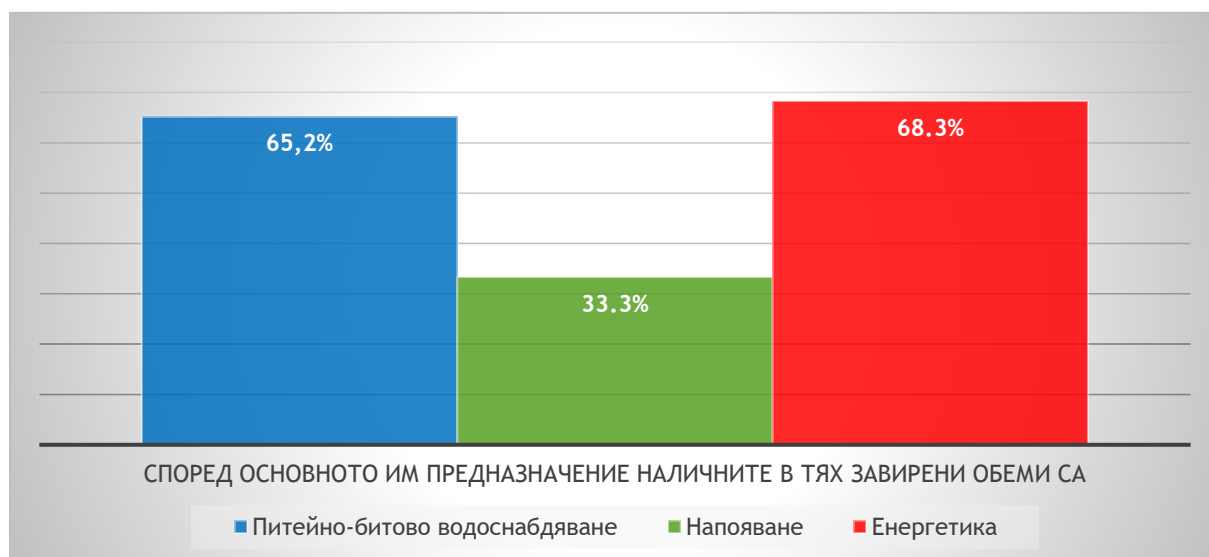
### **Информация за наличните обеми в комплексните и значими язовири, които се следят в МОСВ:**

Съгласно приложение №1 към чл. 13, ал. 1, т. 1 от Закона за водите, комплексните и значими язовири са 52 броя.

Сумата от наличните в тях завирени обеми към 9.10.2020 г. е 3687,2 млн. м<sup>3</sup>, представлява 55,9% от сумата от общите им обеми и е с 0,1% повече от сумата от общите им обеми към 8.10.2020г.

Според основното им предназначение наличните в тях завирени обеми са както следва:

- питейно-битово водоснабдяване - 65,2% от общия им обем;
- напояване - 33,3% от общия им обем;
- енергетика - 68,3% от общия им обем.



### **Налични завирени обеми в язовири по приложение 1 на ЗВ с трансгранично влияние:**

#### **1. за Каскада „Арда“:**

Язовир „Кърджали“ - 348,527 млн. м<sup>3</sup>, което е 70,09% от общия му обем;

Язовир „Студен кладенец“ - 222,674 млн. м<sup>3</sup>, което е 57,42% от общия му обем;

Язовир „Ивайловград“ - 114,374 млн. м<sup>3</sup>, което е 72,99% от общия му обем;

**2. за Каскада „Горна Тунджа“:**

Язовир „Копринка“ - 17,051 млн. м<sup>3</sup>, което е 11,99% от общия му обем;

Язовир „Жребчево“ - 82,792 млн. м<sup>3</sup>, което е 20,70% от общия му обем;

## БЮЛЕТИН №158 от 9.10.2020 г.

### ОБОБЩЕНИ ДАННИ ЗА СЪСТОЯНИЕТО НА ВОДИТЕ В КОМПЛЕКСНИТЕ И ЗНАЧИМИ ЯЗОВИРИ

| Сумата от наличните завирени обеми към комплексните и значими язовири е      |      |                   | 15 часа                          |                    | 09.10.2020 г.      |                 |                      |                    |                      |                      |  |
|--|------|-------------------|----------------------------------|--------------------|--------------------|-----------------|----------------------|--------------------|----------------------|----------------------|--|
|  |      |                   | 3687.2                           |                    | млн.куб.м.         |                 | представлява         |                    | 55.9%                |                      |  |
| Според основното предназначение на язовирите наличните в тях завирени обеми: |      |                   | за питейно-битово водоснабдяване |                    | 65.2%              |                 | от общия им обем;    |                    |                      |                      | понижаване на обема ↓<br>задържане на обема ~<br>прелива ↓ |
|  |      |                   | за напояване                     |                    | 33.3%              |                 | от общия им обем;    |                    |                      |                      |  |
|  |      |                   | за енергетика                    |                    | 68.3%              |                 | от общия им обем;    |                    |                      |                      |  |
| №  | БД   | Язовир            | Общ обем                         | Мъртъв обем        | Наличен обем       |                 | Наличен полезен обем |                    | Ср. денонощен приток | Ср. денонощен разход | Тенденция  |
|  |      |                   | млн.м <sup>3</sup>               | млн.м <sup>3</sup> | млн.м <sup>3</sup> | % от общия обем | млн.м <sup>3</sup>   | % от полезния обем | м <sup>3</sup> /сек. | м <sup>3</sup> /сек. |  |
| 1  | БДДР | Искър             | 655.252                          | 87.200             | 525.980            | 80.27%          | 438.780              | 77.24%             | 7.689                | 3.337                | ↑  |
| 2  | БДДР | Бели Искър        | 15.080                           | 1.400              | 10.147             | 67.29%          | 8.747                | 63.94%             | 1.929                | 1.115                | ↑  |
| 3  | БДДР | Среченска бара    | 15.500                           | 1.000              | 14.758             | 95.21%          | 13.758               | 94.88%             | 2.002                | 0.671                | ↑  |
| 4  | БДДР | Христо Смирненски | 27.700                           | 4.200              | 19.820             | 71.55%          | 15.620               | 66.47%             | 0.577                | 0.327                | ↓  |
| 5  | БДДР | Йовковци          | 92.179                           | 9.000              | 73.885             | 80.15%          | 64.885               | 78.01%             | 0.836                | 0.836                | ~  |
| 6  | БДДР | Ястребино         | 62.300                           | 3.900              | 12.958             | 20.80%          | 9.058                | 15.51%             | 0.509                | 0.139                | ↑  |
| 7  | БДЧР | Тича              | 311.800                          | 40.000             | 140.612            | 45.10%          | 100.612              | 37.02%             | 0.009                | 1.297                | ↓  |

|    |       |                |         |        |         |        |         |        |   |       |   |
|----|-------|----------------|---------|--------|---------|--------|---------|--------|---|-------|---|
| 8  | БДЧР  | Камчия         | 233.550 | 76.300 | 119.210 | 51.04% | 42.910  | 27.29% | 0.046   | 2.060 | ↓ |
| 9  | БДЧР  | Ясна поляна    | 32.320  | 7.550  | 20.090  | 62.16% | 12.540  | 50.63% | 0.046   | 0.347 | ↓ |
| 10 | БДИБР | Асеновец       | 28.200  | 2.000  | 9.109   | 32.30% | 7.109   | 27.13% | 0.637   | 0.174 | ↑ |
| 11 | БДИБР | Боровица       | 27.300  | 4.600  | 24.560  | 89.96% | 19.960  | 87.93% | 0.150   | 0.380 | ↓ |
| 12 | БДЗБР | Студена        | 25.200  | 2.400  | 20.327  | 80.66% | 17.927  | 78.63% | 2.613   | 0.484 | ↑ |
| 13 | БДЗБР | Дяково         | 35.400  | 8.000  | 25.896  | 73.15% | 17.896  | 65.31% | 2.822   | 0.287 | ↑ |
| 14 | БДЗБР | Калин          | 1.024   | 0.100  | 0.781   | 76.29% | 0.681   | 73.73% | не се получава ежедневна информация приток и разход |       | ↑ |
| 15 | БДЗБР | Карагьол       | 2.252   | 0.200  | 1.514   | 67.23% | 1.314   | 64.04% |   |       | ↑ |
| 16 | БДДР  | Панчарево      | 6.465   | 1.500  | 5.401   | 83.54% | 3.901   | 78.57% | 2.837   | 2.916 | ↓ |
| 17 | БДДР  | Огняново       | 31.600  | 2.500  | 21.055  | 66.63% | 18.555  | 63.76% | 0.143   | 0.108 | ~ |
| 18 | БДДР  | Кула           | 20.250  | 0.700  | 7.938   | 39.20% | 7.238   | 37.02% | 0.006   | 0.076 | ↓ |
| 19 | БДДР  | Рабиша         | 43.200  | 2.400  | 12.836  | 29.71% | 10.436  | 25.58% | 0.000   | 0.135 | ↓ |
| 20 | БДДР  | Огоста         | 506.000 | 67.000 | 209.920 | 41.49% | 142.920 | 32.56% | 0.231   | 5.093 | ↓ |
| 21 | БДДР  | Сопот          | 60.908  | 1.300  | 26.300  | 43.18% | 25.000  | 41.94% | 6.921   | 3.218 | ↑ |
| 22 | БДДР  | Горни Дъбник   | 130.000 | 3.000  | 48.257  | 37.12% | 45.257  | 35.64% | 1.366   | 0.752 | ↑ |
| 23 | БДДР  | Бели Лом       | 25.500  | 3.200  | 8.421   | 33.02% | 5.221   | 23.41% | 0.069   | 0.289 | ↓ |
| 24 | БДЧР  | Съединение     | 12.810  | 1.500  | 5.838   | 45.57% | 4.338   | 38.36% | 0.116   | 0.116 | ~ |
| 25 | БДЧР  | Георги Трайков | 330.000 | 21.000 | 114.369 | 34.66% | 93.369  | 30.22% | 0.517   | 1.825 | ↓ |
| 26 | БДЧР  | Порой          | 45.200  | 2.000  | 9.376   | 20.74% | 7.376   | 17.07% | 0.331   | 0.146 | ↑ |
| 27 | БДЧР  | Ахелой         | 12.670  | 0.800  | 2.492   | 19.67% | 1.692   | 14.25% | 0.086   | 0.016 | ↑ |
| 28 | БДИБР | Жребчево       | 400.000 | 30.000 | 82.792  | 20.70% | 52.792  | 14.27% | 9.411   | 1.633 | ↑ |
| 29 | БДИБР | Малко Шарково  | 45.000  | 3.900  | 18.642  | 41.43% | 14.742  | 35.87% | 0.130   | 0.130 | ~ |
| 30 | БДИБР | Домлян         | 26.074  | 0.700  | 1.455   | 5.58%  | 0.755   | 2.97%  | 0.007   | 0.099 | ↓ |
| 31 | БДИБР | Пясъчник       | 206.530 | 3.400  | 18.095  | 8.76%  | 14.695  | 7.23%  | 1.123   | 0.144 | ↑ |
| 32 | БДИБР | Тополница      | 137.108 | 20.000 | 23.405  | 17.07% | 3.405   | 2.91%  | 1.620   | 0.185 | ↑ |

|    |       |                                   |                                     |         |         |        |         |        |   |        |   |
|----|-------|-----------------------------------|-------------------------------------|---------|---------|--------|---------|--------|---|--------|---|
| 33 | БДИБР | Тракиец                           | 114.000                             | 24.000  | 64.574  | 56.64% | 40.574  | 45.08% | 0.035   | 0.197  | ↓ |
| 34 | БДЗБР | Пчелина                           | 54.200                              | 34.200  | 54.000  | 99.63% | 19.800  | 99.00% | 3.762   | 3.762  | ~ |
| 35 | БДДР  | Александър Стамболийски           | 205.569                             | 20.000  | 113.887 | 55.40% | 93.887  | 50.59% | 1.881   | 0.000  | ↑ |
| 36 | БДДР  | Кокаляне                          | не се получава ежедневна информация |         |         |        |         |        |   |        |   |
| 37 | БДИБР | Копринка                          | 142.214                             | 5.410   | 17.051  | 11.99% | 11.641  | 8.51%  | 2.134   | 0.000  | ↑ |
|    | БДИБР | <b>Белмекен-Чаира</b>             | 149.536                             | 5.179   | 113.421 | 75.85% | 108.242 | 74.98% | 3.821   | 7.472  | ↓ |
| 38 | БДИБР | Белмекен                          | 144.036                             | 3.810   | 110.967 | 77.04% | 107.157 | 76.42% |   |        | ↓ |
| 39 | БДИБР | Чаира                             | 5.500                               | 1.369   | 2.453   | 44.61% | 1.084   | 26.25% |   |        | ↓ |
|    | БДИБР | <b>Баташки водносиллов път</b>    |                                     |         |         |        |         |        |   |        |   |
|    | БДИБР | <b>Голям Беглик-Широка поляна</b> | 86.091                              | 7.242   | 68.728  | 79.83% | 61.486  | 77.98% | 3.102   | 3.708  | ↓ |
| 40 | БДИБР | Голям Беглик                      | 62.111                              | 3.942   | 51.406  | 82.76% | 47.464  | 81.60% |   |        | ↓ |
| 41 | БДИБР | Широка поляна                     | 23.980                              | 3.300   | 17.322  | 72.24% | 14.022  | 67.80% |   |        | ~ |
| 42 | БДИБР | Беглика                           | 1.554                               | 0.242   | 0.923   | 59.40% | 0.681   | 51.91% | 0.166   | 0.000  | ↑ |
| 43 | БДИБР | Тошков Чарк                       | 1.782                               | 0.276   | 0.778   | 43.66% | 0.502   | 33.33% | 0.316   | 0.000  | ↑ |
| 44 | БДИБР | Батак                             | 310.298                             | 19.950  | 195.644 | 63.05% | 175.694 | 60.51% | 5.288   | 2.465  | ↑ |
|    | БДИБР | <b>Каскада Доспат-Въча</b>        |                                     |         |         |        |         |        |   |        |   |
| 45 | БДЗБР | Доспат                            | 449.249                             | 14.907  | 387.432 | 86.24% | 372.525 | 85.77% | 1.712   | 10.569 | ↓ |
| 46 | БДИБР | Цанков камък                      | 110.708                             | 31.200  | 80.405  | 72.63% | 49.205  | 61.89% | 12.466  | 2.359  | ↑ |
| 47 | БДИБР | Въча                              | 226.120                             | 24.520  | 193.815 | 85.71% | 169.295 | 83.98% | 6.252   | 4.692  | ↑ |
| 48 | БДИБР | Кричим                            | 20.256                              | 1.730   | 19.044  | 94.02% | 17.314  | 93.46% | 5.036   | 5.019  | ~ |
|    | БДИБР | <b>Каскада Арда</b>               |                                     |         |         |        |         |        |   |        |   |
| 49 | БДИБР | Кърджали                          | 497.236                             | 107.176 | 348.527 | 70.09% | 241.351 | 61.88% | 5.806   | 13.405 | ↓ |
| 50 | БДИБР | Студен кладенец                   | 387.772                             | 90.667  | 222.674 | 57.42% | 132.007 | 44.43% | 21.947  | 1.781  | ↑ |
| 51 | БДИБР | Ивайловград                       | 156.702                             | 59.526  | 114.374 | 72.99% | 54.848  | 56.44% | 4.696   | 0.000  | ↑ |
| 52 | БДИБР | Розов кладенец                    | 20.400                              | 13.268  | 16.224  | 79.53% | 2.956   | 41.45% | не се получава ежедневна информация приток и разход |        | ↑ |

### **Язовир Студена:**

Съгласно предоставената справка от ВиК Перник за състоянието на яз. „Студена“, постъпилият приток в язовира на 9.10.2020 г. е 2,613 м<sup>3</sup>/сек. Притокът е по-голям от размера на общия разход и загубите - 0,552 м<sup>3</sup>/сек. Наличният обем в язовира е 20,327 млн. м<sup>3</sup>, със 178 000 м<sup>3</sup> повече от обема на 8.10.2020 г. Наличният полезен обем за използване за питейно-битово водоснабдяване се е увеличил и е 17,927 млн. м<sup>3</sup>.

### **Язовир Асеновец:**

Съгласно предоставената справка от ВиК Сливен за състоянието на яз. „Асеновец“, постъпилият приток в язовира на 9.10.2020 г. е 0,637 м<sup>3</sup>/сек. Притокът е по-голям от размера на дневния разход, който е 0,174 м<sup>3</sup>/сек. Наличният обем в язовира е 9,109 млн. м<sup>3</sup>, с 40 000 м<sup>3</sup> повече от обема на 8.10.2020 г. Наличният полезен обем за използване за питейно-битово водоснабдяване се е увеличил и е 7,109 млн. м<sup>3</sup>.

### **Язовир Дяково:**

Съгласно предоставената справка от „Напоителни системи“ ЕАД за състоянието на яз. „Дяково“, постъпилият приток в язовира на 9.10.2020 г. е 2,822 м<sup>3</sup>/сек. Притокът е по-голям от размера на дневния разход, който е 0,287 м<sup>3</sup>/сек. Наличният обем в язовира е 25,896 млн. м<sup>3</sup>, с 219 000 м<sup>3</sup> повече от обема на 8.10.2020 г., от които 2 млн. м<sup>3</sup> мъртъв обем и 6 млн. м<sup>3</sup> санитарен обем за питейно-битово водоснабдяване равно 8 млн. м<sup>3</sup> общо. Наличният полезен обем за използване за питейно-битово водоснабдяване се е увеличил и е 17,896 млн. м<sup>3</sup>.

### **Язовир Камчия:**

Съгласно предоставената справка от ВиК Бургас за състоянието на яз. „Камчия“, постъпилият приток в язовира на 9.10.2020 г. е 0,046 м<sup>3</sup>/сек.. Притокът е по-малък от размера на дневния разход, който е 2,060 м<sup>3</sup>/сек. Наличният обем в язовира е 119,210 млн. м<sup>3</sup>, със 127 000 м<sup>3</sup> по-малко от обема на 8.10.2020 г. Наличният полезен обем за използване за питейно-битово водоснабдяване е 42,910 млн. м<sup>3</sup>.

### **Язовир Тича:**

Съгласно предоставената справка от „Напоителни системи“ ЕАД за състоянието на яз. „Тича“, постъпилият приток в язовира на 9.10.2020 г. е 0,009 м<sup>3</sup>/сек. Притокът е по-малък от размера на дневния разход, който е 1,297 м<sup>3</sup>/сек. Наличният обем в язовира е 140,612 млн. м<sup>3</sup>, със 112 000 м<sup>3</sup> по-малко от обема

на 8.10.2020 г. Наличният полезен обем за използване за питейно-битово водоснабдяване е 100,612 млн. м<sup>3</sup>.

**Язовир Ястребино:**

Съгласно предоставената справка от „Напоителни системи“ ЕАД за състоянието на яз. „Ястребино“, постъпилият приток в язовира на 9.10.2020 г. е 0,509 м<sup>3</sup>/сек. Притокът е по-голям от размера на дневния разход, който е 0,139 м<sup>3</sup>/сек. Наличният обем в язовира е 12,958 млн. м<sup>3</sup>, с 32 000 м<sup>3</sup> повече от обема на 8.10.2020 г. Наличният полезен обем за използване за питейно-битово водоснабдяване се е увеличил и е 9,058 млн. м<sup>3</sup>.

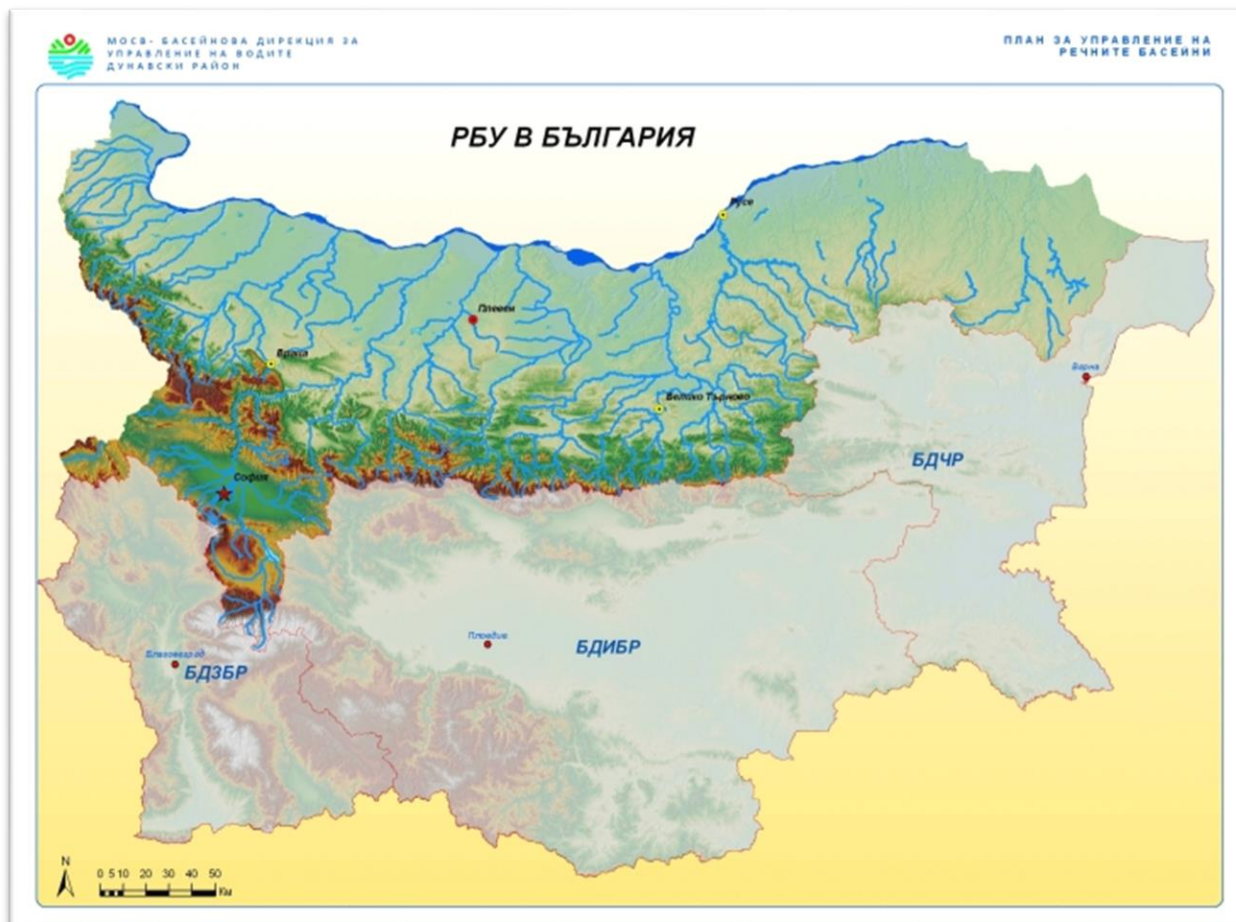
**В резултат на валежи ще има повишения на речните нива**



## Анализ на хидрологичната обстановка през изминалото денонощие

Анализът е направен на база измерени водни стоежи и изчислени по временни ключови криви водни количества от оперативни конвенционални и автоматични хидрометрични станции на НИМХ:

### Дунавски басейн



През изминалото денонощие нивата на по-голяма част от наблюдаваните реки са се повишавали, вследствие на валежи и работата на хидротехнически съоръжения. Отчетените колебания на речните нива в басейна са както следва: за водосбора на р. Огоста от -4 см до +5 см; за водосбора на р. Искър от -25 см до +57 см; за водосбора на р. Вит от -7 см до +82 см; за водосбора на р. Осъм от -3 см до +32 см; за водосбора на р. Янтра от -13 см до +42 см; за водосбора на р. Русенски Лом от -2 см до +5 см. Водните количества на реките в басейна са под праговете за средни води, само водното количество на р. Бистрица при лет. Боровец, р. Искър при с. Бели Искър, р. Черни Вит при с. Черни Вит, р. Вит при гр. Тетевен и р. Осъм при гр. Троян са около прага за високи води.

## Черноморски басейн



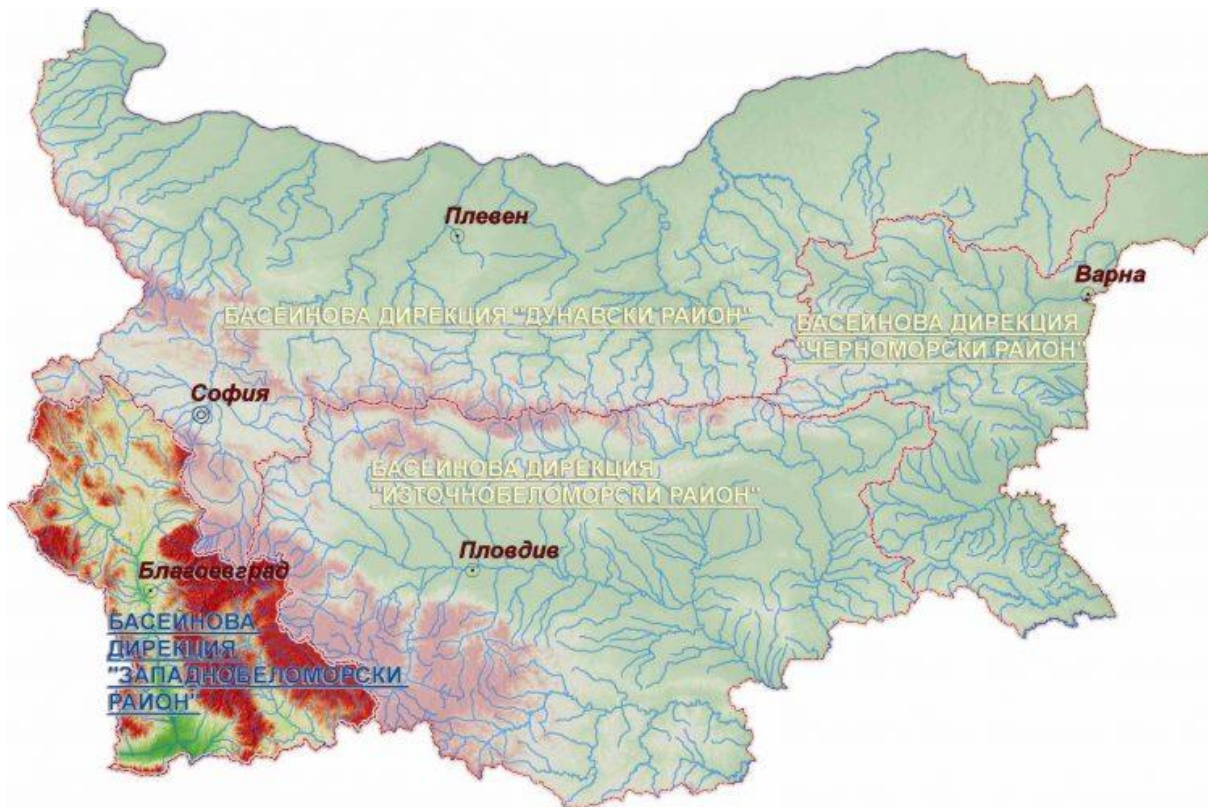
През изминалото денонощие нивата на наблюдаваните реки са се повишавали, вследствие на валежи. Регистрираните колебания на речните нива в басейна са от -3 см до +6 см. Водните количества на реките в басейна са около праговете за ниски води, като река Факийска в района на с. Зидарово е пресъхнала.

## Източнобеломорски басейн



През изминалото денонощие нивата на по-голяма част от наблюдаваните реки са се повишавали в резултат на валежи. Регистрираните колебания на нивата на реките Арда при с. Вехтино (от -14 см до +21 см) и с. Китница (от -26 см до +41 см), Марица при гр. Белово (от -63 см до +69 см) и при гр. Пазарджик (от -18 см до +31 см), Въча при гр. Девин (от -91 см до +92 см) са в резултат от работата на хидротехнически съоръжения и валежи. Отчетените изменения на речните нива в останалата част на басейна са както следва: за водосбора на р. Тунджа от -5 см до +13 см; за водосбора на р. Марица от -15 см до +20 см; за водосбора на р. Арда от -7 см до +9 см. Водните количества на реките в басейна са под праговете за средни води.

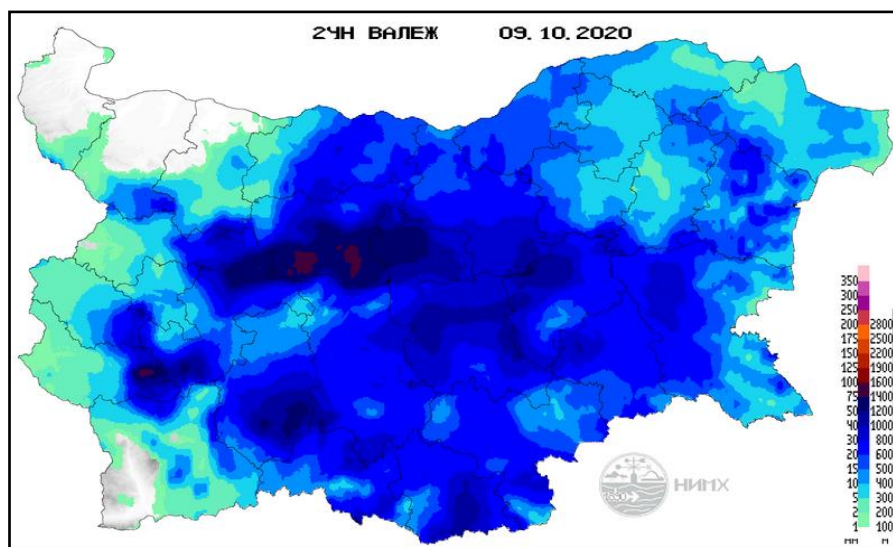
## Западнобеломорски басейн



През изминалото денонощие нивата на наблюдаваните реки са се повишавали, вследствие на валежи. Отчетените изменения на речните нива в басейна са както следва: за водосбора на р. Места от -2 см до +7 см и за водосбора на р. Струма от -15 см до +27 см. Водните количества на реките в басейна са под праговете за средни води, само водното количество на р. Струма при гр. Перник и р. Джерман при гр. Дупница е над прага за средни води.

## Хидрологична информация

Анализ на денонощната сума на валежа от 7:30 ч. на 08.10.2020 г. до 7:30 ч. на 09.10.2020 г., използващ модел ALADIN и данни от наблюдателната мрежа на НИМХ



На основа на метеорологичната прогноза, обработената хидрологична информация и моделираните водни количества от НИМХ:

**Дунавски басейн:** В резултат на валежи, днес (09.10) ще има повишения на водните нива на реките източно от р. Искър. През следващите три дни речните нива в басейна ще се понижават, като вследствие на оттичане до (11.10) ще има повишения в долните течения на основните реки. Водните количества ще бъдат под праговете за внимание.

**Моделът за водосбора на р. Огоста прогнозира:** Прогнозираните водни количества на 10, 11 и 12.10.2020 г. ще бъдат около средномногогодишните стойности. Днес (09.10) и през следващите три дни речните нива във водосбора ще се понижават или ще останат без съществени изменения. Водните количества ще бъдат под праговете за внимание.

**Моделът за водосбора на р. Искър прогнозира:** Прогнозираните водни количества на 10, 11 и 12.10.2020 г. ще бъдат около и над средномногогодишните стойности. Днес (09.10), в резултат на валежи, ще има повишения на водните нива на реките във водосборите на: над яз. Искър, р. Владайска, р. Банкенска, р. Блато, р. Искрецка, р. Малък Искър и в средното и долното течение на

основната река. През следващите три дни речните нива ще се понижават или ще останат без съществени изменения. Водните количества ще бъдат под праговете за внимание.

**Моделът за водосбора на р. Янтра прогнозира:** Прогнозираните водни количества на 10, 11 и 12.10.2020 г. ще бъдат около и над средномногогодишните стойности. В резултат на валежи и оттичане, днес (09.10) и утре ще има повишения на речните нива в целия водосбор. От 11.10 речните нива ще започнат да се понижават. Водните количества ще бъдат под праговете за внимание.

**Моделът за водосбора на р. Русенски Лом:** Прогнозираното водно количество в долното течение на р. Черни Лом на 10, 11, 12, 13 и 14.10.2020 г. ще бъде около и под средномногогодишната стойност. В резултат на валежи, днес (09.10) ще има повишения на речните нива в целия водосбор. На 10, 11, 12, 13 и 14.10 водните нива на реките във водосбора ще се понижават. Водното количество ще бъде под прага за внимание.

**Черноморски басейн:** Днес (09.10) и през следващите три дни речните нива в басейна ще се понижават. Водните количества ще бъдат под праговете за внимание.

**Източнобеломорски басейн:** В резултат на оттичане днес (09.10) ще има повишения в долните течения на р. Тунджа и р. Марица. През следващите три дни речните нива в басейна ще се понижават или ще останат без съществени изменения. Водните количества ще бъдат под праговете за внимание.

**Системата за ранно предупреждение за водосборите на реките Марица и Тунджа на НИМХ прогнозира:**

- Водните нива ще бъдат под праговете за предупреждение.

| <u>Прагове за предупреждение</u> |                        |                            |                   |
|----------------------------------|------------------------|----------------------------|-------------------|
| Нива на тревога:                 | Жълто - Предупреждение | Оранжево - Риск за тревога | Червено - Тревога |

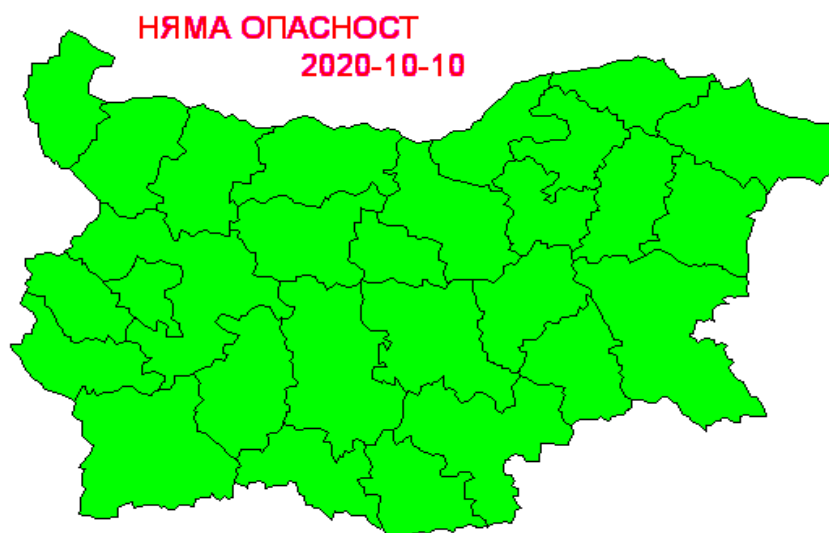
**Системата за ранно предупреждение за водосбора на река Арда на НИМХ прогнозира:**

- Водните количества ще бъдат под праговете за предупреждение.

| <u>Прагове за предупреждение</u> |                        |                            |                   |
|----------------------------------|------------------------|----------------------------|-------------------|
| Нива на тревога:                 | Жълто - Предупреждение | Оранжево - Риск за тревога | Червено - Тревога |

**Западнобеломорски басейн:** В резултат на оттичане днес (09.10) ще има повишения в долните течения на реките в басейна. През следващите три дни речните нива в басейна ще се понижават или ще останат без съществени изменения. Водните количества ще бъдат под праговете за внимание.

На 10 октомври 2020 г. не се очакват опасни метеорологични явления в страната.



Подробна информация за предупрежденията и опасните метеорологични явления по области може да бъде получена от интерактивната карта на адрес: <http://info.meteo.bg/opasni/>