



Министерство на
околната среда и водите

**Ежедневен
бюлетин за
състоянието на
водите**

09 ОКТОМВРИ 2023

**Комплексни и
значими
язовири**

Речни нива

Информация за наличните обеми в комплексните и значими язовири, които се следят в МОСВ:

Съгласно приложение №1 към чл. 13, ал. 1, т. 1 от Закона за водите, комплексните и значими язовири са 52 броя.

Сумата от наличните в тях завирени обеми към 09.10.2023 г. е 4005.1 млн. м³, представлява 61.3 % от сумата от общите им обеми, с 0.2 % по-малко отношението на завирените им обеми спрямо сумата на общите им обеми към 06.10.2023 г.

Според основното им предназначение наличните в тях завирени обеми са както следва:

- питейно-битово водоснабдяване - 74.7 % от общия им обем;
- за резервно питейно-битово водоснабдяване - 31.5 % от общия им обем;
- напояване - 43.0 % от общия им обем;
- енергетика - 69.4 % от общия им обем.

Налични завирени обеми в язовири по приложение 1 на ЗВ с трансгранично влияние:

1. за Каскада „Арда“:

Язовир „Кърджали“ - 350.089 млн. м³, което е 70.41 % от общия му обем;

Язовир „Студен кладенец“ - 221.733 млн. м³, което е 57.18 % от общия му обем;

Язовир „Ивайловград“ - 139.111 млн. м³, което е 88.77 % от общия му обем;

2. за Каскада „Горна Тунджа“:

Язовир „Копринка“ - 47.824 млн. м³, което е 33.63 % от общия му обем;

Язовир „Жребчево“ - 174.274 млн. м³, което е 43.57 % от общия му обем.

БЮЛЕТИН №904 от 09.10.2023 г. към 8 часа

ОБОБЩЕНИ ДАННИ ЗА СЪСТОЯНИЕТО НА ВОДИТЕ В КОМПЛЕКСНИТЕ И ЗНАЧИМИ ЯЗОВИРИ

| Сумата от наличните завърени обеми към комплексните и значими язовири е | | | 4005,1 | млн.куб.м. | представлява | | 61,3% | Тенденция | в бр. язовири | | |
|--|------|-------------------|----------------------------------|------------------------|--------------------|-------------------|----------------------|---------------------|-------------------------|----------------------|-----------|
| Според основното предназначение на язовирите наличните в тях завърени обеми: | | | за питейно-битово водоснабдяване | | 74,7% | от общия им обем; | 69,82% | от полезния им обем | ↑ - повишаване на обема | 5 | |
| | | | за резервно - ПБВ | | 31,5% | от общия им обем; | 57,73% | от полезния им обем | ↓ - понижаване на обема | 42 | |
| | | | за напояване | | 43,0% | от общия им обем; | 36,53% | от полезния им обем | ~ - задържане на обема | 2 | |
| | | | за енергетика | | 69,4% | от общия им обем; | 64,17% | от полезния им обем | ⌊ - преливане | 2 | |
| № | БД | Язовир | Общ обем | Мъртъв/ Санитарен обем | Наличен обем | | Наличен полезен обем | | Ср. денонощен приток | Ср. денонощен разход | Тенденция |
| | | | млн.м ³ | млн.м ³ | млн.м ³ | % от общия обем | млн.м ³ | % от полезния обем | м ³ /сек. | м ³ /сек. | |
| 1 | БДДР | Искър | 655,252 | 87,200 | 528,671 | 80,68% | 441,471 | 77,72% | 1,573 | 4,691 | ↓ |
| 2 | БДДР | Бели Искър | 15,080 | 1,400 | 7,136 | 47,32% | 5,736 | 41,93% | 0,232 | 1,115 | ↓ |
| 3 | БДДР | Среченска бара | 15,500 | 1,000 | 12,800 | 82,58% | 11,800 | 81,38% | 0,903 | 2,141 | ↓ |
| 4 | БДДР | Христо Смирненски | 27,700 | 4,200 | 22,950 | 82,85% | 18,750 | 79,79% | 0,033 | 0,324 | ↓ |
| 5 | БДДР | Йовковци | 92,179 | 9,000 | 81,190 | 88,08% | 72,190 | 86,79% | 0,183 | 0,790 | ↓ |
| 6 | БДЧР | Тича | 311,800 | 40,000 | 196,893 | 63,15% | 156,893 | 57,72% | 0,067 | 2,489 | ↓ |
| 7 | БДЧР | Камчия | 233,550 | 76,000 | 170,391 | 72,96% | 94,391 | 59,91% | 0,017 | 2,574 | ↓ |
| 8 | БДЧР | Ясна поляна | 32,320 | 7,550 | 16,061 | 49,69% | 8,511 | 34,36% | 0,012 | 0,313 | ↓ |

| | | | | | | | | | | | |
|----|-------|-------------------------------------|-------------------------------------|--------|---------|--------|---------|--------|---|--------|---|
| 9 | БДИБР | Асеновец | 28,200 | 2,000 | 13,940 | 49,43% | 11,940 | 45,57% | 0,012 | 0,394 | ↓ |
| 10 | БДИБР | Боровица | 27,300 | 4,600 | 25,020 | 91,65% | 20,420 | 89,96% | 0,054 | 0,320 | ↓ |
| 11 | БДЗБР | Студена | 25,200 | 2,400 | 19,124 | 75,89% | 16,724 | 73,35% | 0,075 | 0,759 | ↓ |
| 12 | БДЗБР | Дяково | 35,400 | 8,000 | 26,233 | 74,10% | 18,233 | 66,54% | 0,000 | 1,137 | ↓ |
| 13 | БДЗБР | Калин - за рез.водоснабдяване | 1,024 | 0,100 | 0,563 | 54,98% | 0,463 | 50,11% | не се получава ежедневна информация приток и разход | | ↓ |
| 14 | БДЗБР | Карагьол - за рез.водоснабдяване | 2,252 | 0,200 | 1,483 | 65,85% | 1,283 | 62,52% | | | ↓ |
| 15 | БДДР | Огняново - за рез.водоснабдяване ** | 31,600 | 2,500 | 19,270 | 60,98% | 16,770 | 57,63% | 0,306 | 0,711 | ↓ |
| 16 | БДЧР | Порой | 45,200 | 2,000 | 4,820 | 10,66% | 2,820 | 6,53% | 0,012 | 0,000 | ↑ |
| 17 | БДЧР | Ахелой | 12,350 | 0,800 | 3,002 | 24,31% | 2,202 | 19,06% | 0,012 | 0,023 | ↓ |
| 18 | БДДР | Панчарево | 6,465 | 1,500 | 5,310 | 82,13% | 3,810 | 76,73% | 1,841 | 2,582 | ↓ |
| 19 | БДДР | Ястребино | 62,300 | 3,900 | 33,007 | 52,98% | 29,107 | 49,84% | 0,093 | 0,833 | ↓ |
| 20 | БДДР | Кула | 20,250 | 0,700 | 8,561 | 42,28% | 7,861 | 40,21% | 0,000 | 0,058 | ↓ |
| 21 | БДДР | Рабиша | 43,200 | 2,400 | 12,398 | 28,70% | 9,998 | 24,50% | 0,000 | 0,023 | ↓ |
| 22 | БДДР | Огоста | 506,000 | 67,000 | 261,905 | 51,76% | 194,905 | 44,40% | 0,116 | 10,532 | ↓ |
| 23 | БДДР | Сопот | 60,908 | 1,300 | 35,605 | 58,46% | 34,305 | 57,55% | 0,023 | 0,382 | ↓ |
| 24 | БДДР | Горни Дъбник | 130,000 | 3,000 | 48,784 | 37,53% | 45,784 | 36,05% | 0,174 | 1,389 | ↓ |
| 25 | БДДР | Бели Лом | 25,500 | 3,200 | 8,037 | 31,52% | 4,837 | 21,69% | 0,035 | 0,139 | ↓ |
| 26 | БДЧР | Съединение | 12,810 | 1,500 | 7,964 | 62,17% | 6,464 | 57,15% | 0,081 | 0,081 | ~ |
| 27 | БДЧР | Георги Трайков (Цонево) | 330,000 | 21,000 | 139,877 | 42,39% | 118,877 | 38,47% | 0,000 | 2,627 | ↓ |
| 28 | БДИБР | Жребчево | 400,000 | 30,000 | 174,274 | 43,57% | 144,274 | 38,99% | 0,694 | 2,222 | ↓ |
| 29 | БДИБР | Малко Шарково | 45,000 | 3,900 | 30,111 | 66,91% | 26,211 | 63,77% | 0,104 | 0,104 | ~ |
| 30 | БДИБР | Домлян | 26,074 | 0,700 | 1,864 | 7,15% | 1,164 | 4,59% | 0,051 | 0,373 | ↓ |
| 31 | БДИБР | Пясъчник | 206,530 | 3,400 | 16,143 | 7,82% | 12,743 | 6,27% | 0,000 | 0,136 | ↓ |
| 32 | БДИБР | Тополница | 137,108 | 20,000 | 35,088 | 25,59% | 15,088 | 12,88% | 1,053 | 0,556 | ↑ |
| 33 | БДИБР | Тракиец | 114,000 | 24,000 | 64,434 | 56,52% | 40,434 | 44,93% | 0,006 | 0,347 | ↓ |
| 34 | БДЗБР | Пчелина | 54,200 | 34,200 | 53,800 | 99,26% | 19,600 | 98,00% | 2,095 | 2,095 | ↓ |
| 35 | БДДР | Александър Стамболийски | 205,569 | 20,000 | 136,937 | 66,61% | 116,937 | 63,02% | 0,282 | 1,243 | ↓ |
| 36 | БДДР | Кокаляне | не се получава ежедневна информация | | | | | | | | |
| 37 | БДИБР | Копринка | 142,214 | 5,410 | 47,824 | 33,63% | 42,414 | 31,00% | 0,556 | 1,181 | ↓ |

| | | | | | | | | | | | |
|----|-------|-----------------------------------|----------------|--------------|----------------|---------------|----------------|---------------|---|--------------|---|
| | БДИБР | Белмекен-Чаира | 149,536 | 5,179 | 114,699 | 76,70% | 109,520 | 75,87% | 0,212 | 2,973 | |
| 38 | БДИБР | Белмекен | 144,036 | 3,810 | 111,297 | 77,27% | 107,487 | 76,65% | | | ↓ |
| 39 | БДИБР | Чаира | 5,500 | 1,369 | 3,403 | 61,87% | 2,034 | 49,23% | | | ↑ |
| | БДИБР | Баташки водносилов път | | | | | | | | | |
| | БДИБР | Голям Беглик-Широка поляна | 86,091 | 7,242 | 72,179 | 83,84% | 64,937 | 82,36% | 0,995 | 1,876 | |
| 40 | БДИБР | Голям Беглик | 62,111 | 3,942 | 53,340 | 85,88% | 49,398 | 84,92% | | | ↓ |
| 41 | БДИБР | Широка поляна | 23,980 | 3,300 | 18,839 | 78,56% | 15,539 | 75,14% | | | ↓ |
| 42 | БДИБР | Беглика | 1,554 | 0,242 | 0,913 | 58,78% | 0,671 | 51,18% | 0,096 | 0,010 | ↑ |
| 43 | БДИБР | Тошков Чарк | 1,782 | 0,276 | 1,078 | 60,51% | 0,802 | 53,27% | 0,208 | 0,321 | ↓ |
| 44 | БДИБР | Батак | 310,298 | 19,950 | 141,991 | 45,76% | 122,041 | 42,03% | 2,106 | 4,029 | ↓ |
| | БДИБР | Каскада Доспат-Въча | | | | | | | | | |
| 45 | БДЗБР | Доспат | 449,249 | 14,907 | 406,210 | 90,42% | 391,303 | 90,09% | 0,984 | 0,988 | ↓ |
| 46 | БДИБР | Цанков камък | 110,708 | 31,200 | 74,821 | 67,58% | 43,621 | 54,86% | 1,629 | 1,908 | ↓ |
| 47 | БДИБР | Въча | 226,120 | 24,520 | 174,774 | 77,29% | 150,254 | 74,53% | 3,887 | 6,318 | ↓ |
| 48 | БДИБР | Кричим | 20,256 | 1,730 | 19,200 | 94,79% | 17,470 | 94,30% | 6,597 | 8,692 | ↓ |
| | БДИБР | Каскада Арда | | | | | | | | | |
| 49 | БДИБР | Кърджали | 497,236 | 107,176 | 350,089 | 70,41% | 242,913 | 62,28% | 1,735 | 10,798 | ↓ |
| 50 | БДИБР | Студен кладенец | 387,772 | 90,667 | 221,733 | 57,18% | 131,066 | 44,11% | 9,259 | 2,743 | ↑ |
| 51 | БДИБР | Ивайловград | 156,702 | 59,526 | 139,111 | 88,77% | 79,585 | 81,90% | 1,409 | 9,615 | ↓ |
| 52 | БДИБР | Розов кладенец | 20,400 | 13,268 | 16,836 | 82,53% | 3,568 | 50,03% | не се получава ежедневна информация приток и разход | | ↓ |

* Данните в таблицата са за състоянието на комплексните и значими язовири по Приложение 1 от Закона за водите към 8 часа на съответния ден.

** С Решение №740 от 15 октомври 2020 г. за осигуряване на дългосрочната стабилност на водоснабдяването на Столична община, Министерски съвет определя „Български ВиК холдинг“ ЕАД, да извърши необходимите действия за осигуряване на възможност за пречистване на питейни води от язовир „Огняново“.

Към момента не са изпълнени изискванията за вписване на язовира в регистъра съгласно изискванията на Закона за здравето и няма разрешително по реда на закона за водите, поради което не се подават води за питейнобитово водоснабдяване. ***

Язовир Панчарево:

Съгласно предоставената справка от НС ЕАД язовир „Панчарево“ прелива с 2,24 м³/сек. Постъпващият приток в язовира на 09.10.2023 г. е 1,841 м³/сек. Размерът на дневния разход и прелялото количество се равняват на 2,582 м³/сек. Наличният обем в язовира е 5,3096 млн. м³, което представлява 82,13% от общия му обем.

Язовир Пчелина:

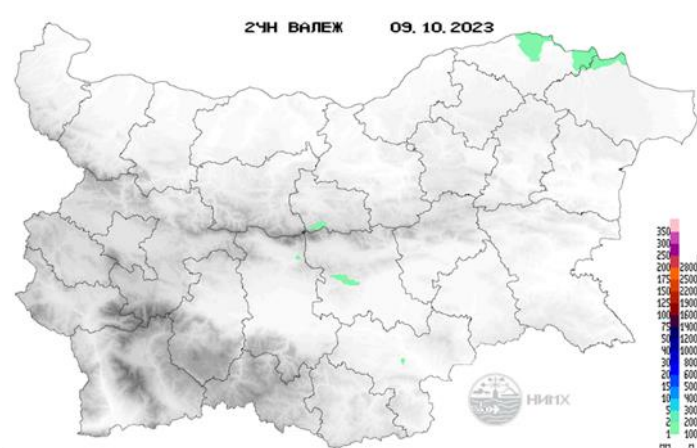
Съгласно предоставената справка от НС ЕАД язовир „Пчелина“ прелива с 2,051 м³/сек. Постъпващият приток в язовира на 09.10.2023 г. е 2,095 м³/сек. Размерът на дневния разход и прелялото количество се равняват на 2,095 м³/сек. Наличният обем в язовира е 53,8 млн. м³, което представлява 99,26% от общия му обем.

По данни и прогнози на НИМХ

На 09.10 и през следващите три дни речните нива ще останат без съществени изменения.

Водните количества ще бъдат под праговете за внимание.

МЕТЕОРОЛОГИЧЕН БЮЛЕТИН



Анализ на денонощната сума на валежа от 7:30 ч на 8.10.2023 г. до 7:30 ч на 9.10.2023 г., използващ модел ALADIN-BG и данни от наблюдателната мрежа на НИМХ

Метеорологична прогноза за 10 октомври 2023 г.

През нощта облачността ще е значителна и на отделни места, главно в планинските райони, ще превали. Ще духа слаб вятър от запад-югозапад. Минималните температури ще са между 8° и 13°, в София - около 11°. Утре облачността ще е променлива, по-значителна над планинските райони и на отделни места там отново ще превали. Ще духа слаб до умерен северозападен вятър, който след обяд в Източна България ще се ориентира от изток-североизток. Максималните температури ще са между 21° и 26°, в София - около 21°.

Над планините облачността ще е значителна и на места в Рило-Родопската област ще превали дъжд, а над 2300 метра - сняг. Ще духа умерен северозападен вятър. Максималната температура на височина 1200 метра ще бъде около 14°, на 2000 метра - около 6°.

По Черноморието ще преобладава слънчево време. Ще духа слаб до умерен северозападен вятър, който постепенно ще се ориентира от север-североизток. Максималните температури ще са 18°-21°. Температурата на морската вода е 21°-22°. Вълнението на морето ще бъде 1-2 бала.

Прогноза за времето от 11 до 16 октомври 2023 г.

През повечето дни от седемдневния период, в антициклонално барично поле, ще бъде предимно слънчево. В сутрешните часове на места в котловините и около водните басейни ще се образува краткотрайна мъгла. Температурите постепенно ще се повишат и преобладаващите максимални ще бъдат между 24° и 29°, а минималните - най-често между 10° и 15°. В края на периода вятърът ще се ориентира от северозапад и ще се усили. Облачността ще се увеличи, повишава се вероятността за валежи. Ще е все още топло, но ще започне понижение на температурите.

ПРОГНОЗА ЗА ОЧАКВАНИ КОЛИЧЕСТВА ВАЛЕЖИ

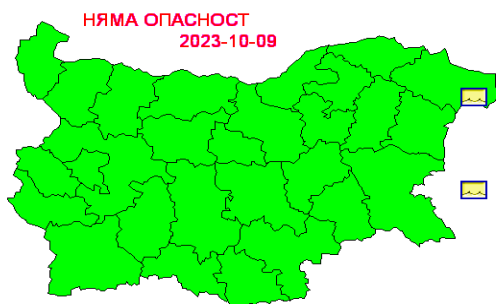
За 9 и 10 октомври 2023 г.: Днес ще е без валежи. През нощта и през деня слаби превалявания ще има на отделни места в планинските райони. Количества 1-3 mm.

За 11 и 12 октомври 2023 г.: В сряда и четвъртък - без валежи.

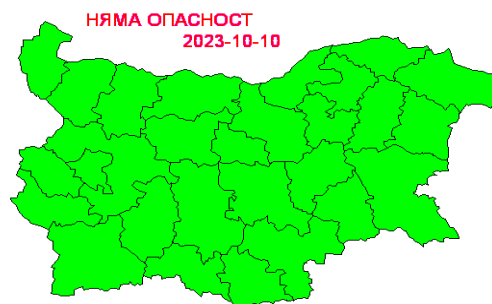
ПРОГНОЗА ЗА ОПАСНИ И ОСОБЕНО ОПАСНИ МЕТЕОРОЛОГИЧНИ ЯВЛЕНИЯ

На 9 октомври 2023 г. опасни метеорологични явления в страната не се очакват.

На 10 октомври 2023 г. опасни метеорологични явления в страната не се очакват.



Карта на опасните явления за 9.10.2023 г.



Карта на опасните явления за 10.10.2023 г.

Подробна информация за предупрежденията и опасните метеорологични явления по области и общини може да бъде получена от интерактивните карта на адреси:

<http://weather.bg/0index.php?koiFail=RM01opasni1&nd=0&lng=0>

<http://weather.bg/obshtini/indexS.php>

Легенда:



Бяло:

Липсваща, недостатъчна, стара или съмнителна информация.



Зелено:

Няма опасни явления.



Жълто:

Времето може да бъде потенциално опасно. Явленията, които са прогнозирани, не са необичайни, но изискват внимание, ако възнамерявате да вършите работа на открито. Следете прогнозите за времето и не поемайте излишен риск.



Оранжево:

Времето е опасно. Прогнозирани са по-рядко случващи се метеорологични явления. Възможни са материални щети и има опасност от наранявания. Бъдете много внимателни и се информирайте подробно и често за метеорологичната обстановка. Съобразявайте се с неизбежните рискове и следвайте всички съвети на компетентните органи.



Червено:

Времето е много опасно. Прогнозирани са изключително интензивни опасни метеорологични явления. Възможни са големи материални щети и нещастни случаи, може да възникне и опасност за живота. Следвайте нарежданията и всички съвети на компетентните органи и бъдете готови да извършите мерки.

ХИДРОЛОГИЧЕН БЮЛЕТИН

Анализ на хидрологичната обстановка през изминалото денонощие

Анализът е направен на база измерени водни стоежи и изчислени по временни ключови криви водни количества от оперативни автоматични и конвенционални хидрометрични станции на НИМХ:

Дунавски басейн: През изминалото денонощие нивата на наблюдаваните реки са останали без съществени изменения. Регистрираните изменения на нивата в средните и долните течение на р. Огоста (-25/+26 см) и р. Искър (-17/+14 см) са в резултат от работата на хидротехнически съоръжения. Отчетените колебания на речните нива в останалата част от басейна са както следва: за водосбора на р. Нишава от -1 см до +1 см; за водосбора на р. Лом до -1 см; за водосбора на р. Огоста от -2 см до +2 см; за водосбора на р. Искър от -5 см до +4 см; за водосбора на р. Вит от -4 см до +5 см; за водосбора на р. Осъм от -7 см до +9 см; за водосбора на р. Янтра от -3 см до +2 см; за водосбора на р. Русенски Лом от -1 см до +1 см. Водните количества на реките в басейна са под праговете за средни води и около праговете за ниски води.

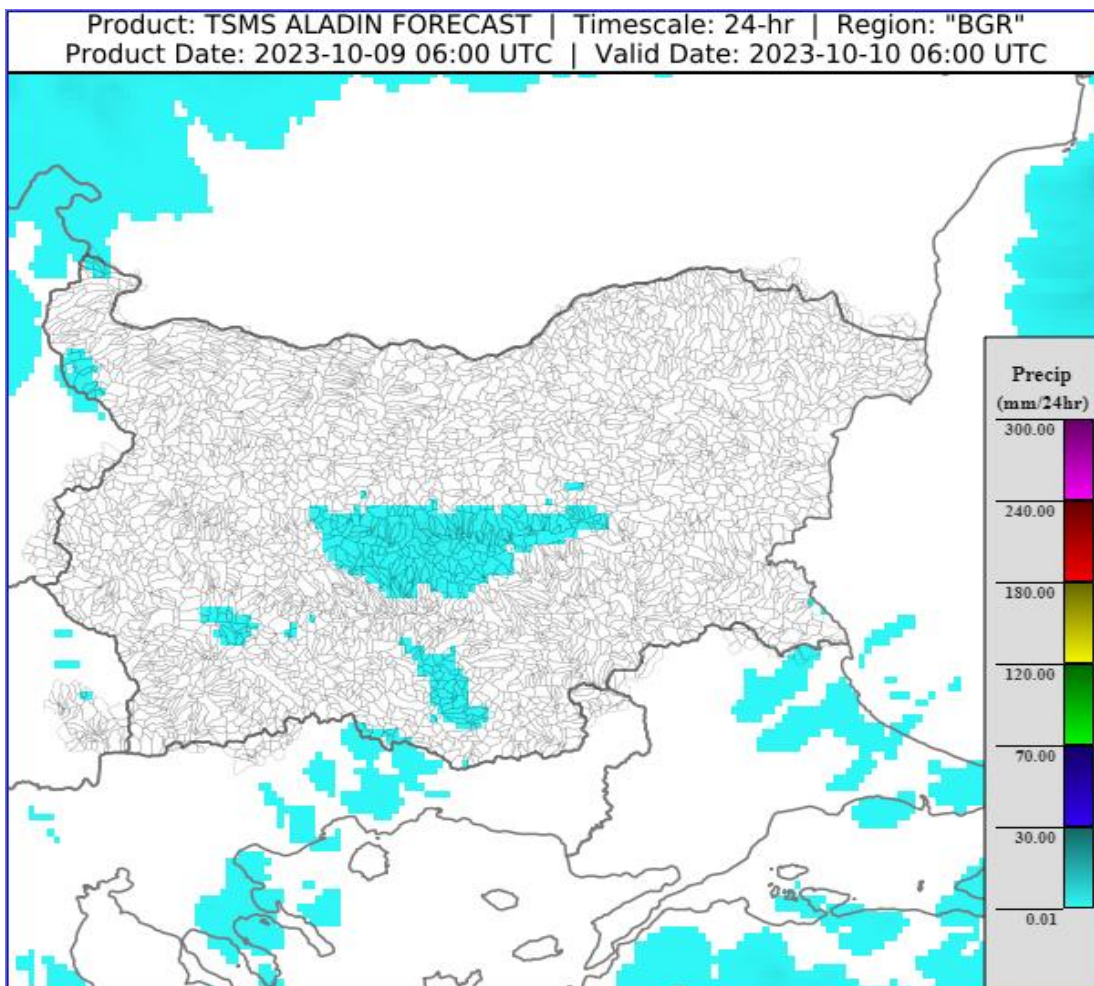
Черноморски басейн: През изминалото денонощие нивата на наблюдаваните реки в басейна са останали без съществени изменения. Отчетените колебания на речните нива в останалата част от басейна са както следва: за водосбора на р. Провадийска от -4 см до +5 см; за водосбора на р. Камчия от -3 см до +3 см; за водосбора на р. Айтоска от -2 до +1 см; за водосбора на р. Факийска до -2 см; за водосбора на р. Ропотамо - без изменение; за водосбора на р. Велека от -2 см до +2 см. Водните количества на реките в басейна са под праговете за средни води и около праговете за ниски води.

Източнобеломорски басейн: През изминалото денонощие нивата на наблюдаваните реки в басейна са останали без съществени изменения. Регистрираните колебания на речното ниво на р. Тъжа при ВЕЦ „Тъжа“ (-35/+41 см) са вследствие работа на хидротехнически съоръжения. Отчетените изменения на речните нива за останалата част от басейна са както следва: за водосбора на р. Тунджа от -8 см до +13 см; за водосбора на р. Марица от -11 см до +11 см; за водосбора на р. Арда от -11 см до +11 см. Водните количества на реките в басейна са под праговете за средни води и около праговете за ниски води.

Западнобеломорски басейн: През изминалото денонощие нивата на наблюдаваните реки са останали без съществени изменения. Отчетените колебания на речните нива в басейна са както следва: за водосбора на р. Места от -6 см до +4 см; за водосбора на р. Струма от -4 см до +4 см. Водните количества на реките в басейна са под праговете за средни води и около праговете за ниски води.

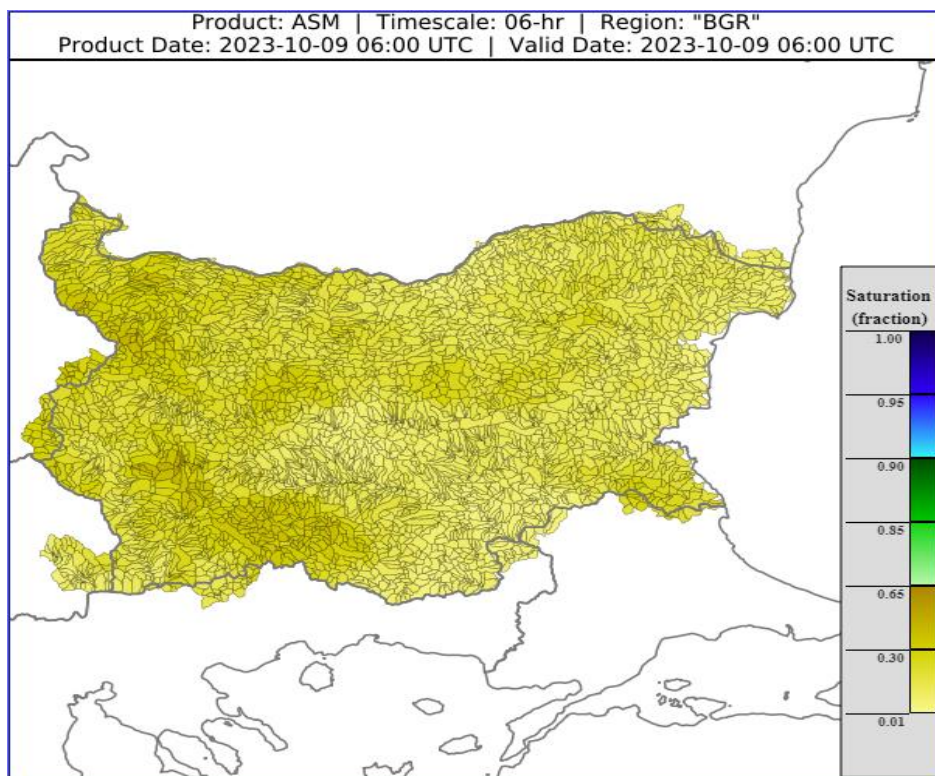
ДОПЪЛНИТЕЛНА ПРОГНОЗНА МЕТЕОРОЛОГИЧНА ИНФОРМАЦИЯ, ИЗПОЛЗВАНА ПРИ ИЗГОТВЯНЕ НА ХИДРОЛОГИЧНАТА ПРОГНОЗА

- 24 h прогноза за валежите от модела ALADIN за района на Черно море и Близкия Изток от 09:00 ч. местно време на 09.10.2023 г. до 09:00 ч. местно време на 10.10.2023 г.

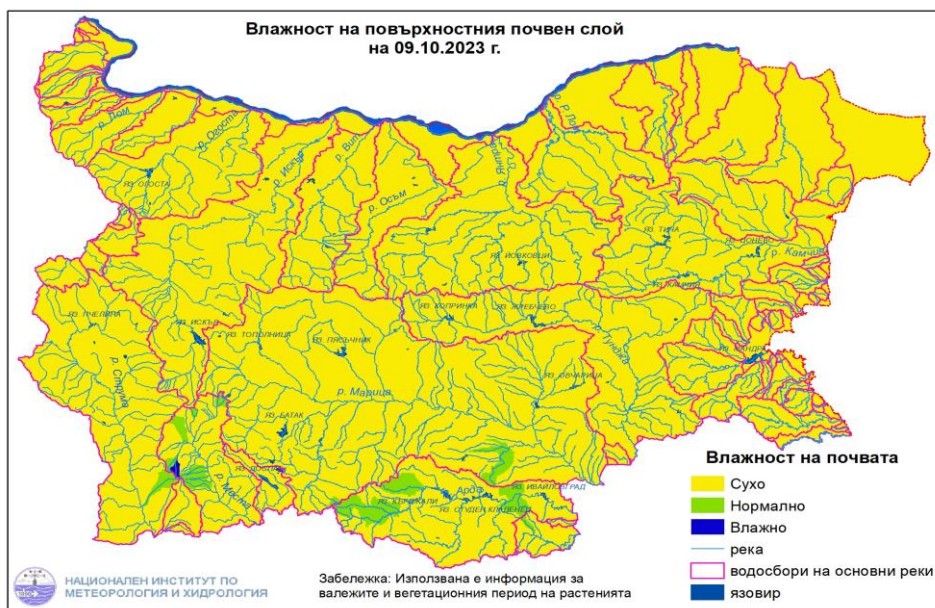


- **Влажност на почвата**

➤ На картата по-долу е представено пространственото разпределение на **средната почвена влага** - насищане с вода на повърхностния (до 30 cm) почвен слой с използване на резултати от модела Sacramento Soil Moisture Accounting Model.



➤ На картата по-долу е представено пространственото разпределение на средната почвена влага.



ХИДРОЛОГИЧНА ПРОГНОЗА

На основа на метеорологичната прогноза, обработената хидрологична информация и моделираните водни количества от НИМХ:

Дунавски басейн: Днес (09.10) и през следващите три дни нивата на наблюдаваните реки в басейна ще останат без съществени изменения. Водните количества ще бъдат под праговете за внимание.

Моделът за водосбора на р. Огоста прогнозира: Прогнозираните водни количества на 10, 11 и 12.10.2023 г. ще бъдат около и под средномногогодишните стойности. Днес (09.10) и през следващите три дни речните нива ще останат без съществени изменения. Водните количества ще бъдат под праговете за внимание.

Моделът за водосбора на р. Искър прогнозира: Прогнозираните водни количества на 10, 11 и 12.10.2023 г. ще бъдат под средномногогодишните стойности. Днес (09.10) и през следващите три дни речните нива във водосбора ще останат без съществени изменения. Водните количества ще бъдат под праговете за внимание.

Моделът за водосбора на р. Вит прогнозира: Прогнозираните водни количества на 10, 11 и 12.10.2023 г. ще бъдат под средномногогодишните стойности. Днес (09.10) и през следващите три дни речните нива ще останат без съществени изменения. Водните количества ще бъдат под праговете за внимание.

Моделът за водосбора на р. Янтра прогнозира: Прогнозираните водни количества на 10, 11 и 12.10.2023 г. ще бъдат около и под средномногогодишните стойности. Днес (09.10) и през следващите три дни речните нива ще останат без съществени изменения. Водните количества ще бъдат под праговете за внимание.

Моделът за водосбора на р. Русенски Лом прогнозира: Прогнозираните водни количества във водосбора на 10, 11, 12, 13 и 14.10.2023 г. ще бъдат под средномногогодишните стойности. Днес (09.10) и през следващите пет дни речните нива ще останат без съществени изменения. Водните количества ще бъдат под праговете за внимание.

Черноморски басейн: Днес (09.10) и през следващите три дни речните нива ще останат без съществени изменения. Водните количества ще бъдат под праговете за внимание.

Моделът за водосбора на р. Айтоска прогнозира: Прогнозираните водни количества на 10, 11 и 12.10.2023 г. ще бъдат под средномногогодишните стойности. Днес (09.10) и през следващите три дни речните нива във водосбора ще останат без съществени изменения. Водните количества ще бъдат под праговете за внимание.

Моделът за водосбора на р. Факийска прогнозира: Прогнозираните водни количества във водосбора на 10, 11, 12, 13 и 14.10.2023 г. ще бъдат под

средномногогодишните стойности. Днес (09.10) и през следващите пет дни речните нива ще останат без съществени изменения. Водните количества ще бъдат под праговете за внимание.

Източнобеломорски басейн: Днес (09.10) и през следващите три дни речните нива в басейна ще останат без съществени изменения. Водните количества ще бъдат под праговете за внимание.

Системата за ранно предупреждение за водосборите на реките Марица и Тунджа на НИМХ прогнозира:

- Водните нива ще бъдат под праговете за внимание.

| Прагове за предупреждение | | | |
|---------------------------|------------------|---------------------------|-------------------|
| Нива на тревога: | Жълто - Внимание | Оранжево - Предупреждение | Червено - Тревога |

Системата за ранно предупреждение за водосбора на река Арда на НИМХ прогнозира:

- Водните количества ще бъдат под праговете за внимание.

| Прагове за предупреждение | | | |
|---------------------------|------------------|---------------------------|-------------------|
| Нива на тревога: | Жълто - Внимание | Оранжево - Предупреждение | Червено - Тревога |

Западнобеломорски басейн: Днес (09.10) и през следващите три дни речните нива в басейна ще останат без съществени изменения. Водните количества ще бъдат под праговете за внимание.

Моделът за водосбора на р. Струма прогнозира: Прогнозираните водни количества на 10, 11 и 12.10.2023 г. ще бъдат около и под средномногогодишните стойности. Днес (09.10) и през следващите три дни речните нива ще останат без съществени изменения. Водните количества ще бъдат под праговете за внимание.

В направените прогнози не се отчита работата и ретензионната способност на хидротехническите съоръжения.

РЕКА ДУНАВ

Водни стоежи в българския участък на река Дунав за 09 октомври 2023 г. по данни на Изпълнителна агенция „Проучване и поддържане на река Дунав“:

| станция | километър | воден стоеж [cm] | разлика | t вода |
|-----------|-----------|--------------------------------------|---------------|--------|
| | | водно количество [m ³ /s] | за 24 ч. [cm] | [°C] |
| Ново село | 833.60 | 19 Q: 2 226 | -8 | 19.4 |
| Лом | 743.30 | 88 Q: 2 242 | -7 | 20 |
| Оряхово | 678.00 | 6 Q: 2 610 | -3 | 21 |
| Никопол | 597.50 | 86 | -9 | 19.3 |
| Свищов | 554.30 | 44 Q: 2 682 | -13 | 18.4 |
| Русе | 495.60 | 18 Q: 2 728 | -20 | 19.2 |
| Силистра | 375.50 | 52 Q: 2 902 | -14 | 19.6 |