



Министерство на
околната среда и водите

**Ежедневен
бюлетин за
състоянието на
водите**

9 НОЕМВРИ 2022

**Комплексни
и значими
язовири**

Речни нива

Информация за наличните обеми в комплексните и значими язовири, които се следят в МОСВ:

Съгласно приложение №1 към чл. 13, ал. 1, т. 1 от Закона за водите, комплексните и значими язовири са 52 броя.

Сумата от наличните в тях завирени обеми към 09.11.2022 г. е 3921.5 млн. м³, представлява 59.4 % от сумата от общите им обеми, с 0.1 % по-малко от отношението на завирените им обеми спрямо сумата на общите им обеми към 08.11.2022 г.

Според основното им предназначение наличните в тях завирени обеми са както следва:

- питейно-битово водоснабдяване - 78.8 % от общия им обем;
- за резервно питейно-битово водоснабдяване - 56.3 % от общия им обем;
- напояване - 41.6 % от общия им обем;
- енергетика - 63.3 % от общия им обем

Налични завирени обеми в язовири по приложение 1 на ЗВ с трансгранично влияние:

1. за Каскада „Арда“:

Язовир „Кърджали“ - 284.226 млн. м³, което е 57.16 % от общия му обем;

Язовир „Студен кладенец“ - 233.509 млн. м³, което е 60.22 % от общия му обем;

Язовир „Ивайловград“ - 137.142 млн. м³, което е 87.52 % от общия му обем;

2. за Каскада „Горна Тунджа“:

Язовир „Копринка“ - 19.303 млн. м³, което е 13.57 % от общия му обем;

Язовир „Жребчево“ - 149.700 млн. м³, което е 37.43 % от общия му обем

БЮЛЕТИН № 678 от 09.11.2022 г. към 8 часа

ОБОБЩЕНИ ДАННИ ЗА СЪСТОЯНИЕТО НА ВОДИТЕ В КОМПЛЕКСНИТЕ И ЗНАЧИМИ ЯЗОВИРИ

Сумата от наличните завърени обеми към комплексните и значими язовири е			3921,5	млн.куб.м.	представлява		59,4%	Тенденция	в бр. язовири		
Според основното предназначение на язовирите наличните в тях завърени обеми:			за питейно-битово водоснабдяване	78,8%	от общия им обем;	74,70%	от полезния им обем	↑ - повишаване на обема	11		
			за резервно - ПБВ	56,3%	от общия им обем;	52,47%	от полезния им обем	↓ - понижаване на обема	30		
			за напояване	41,6%	от общия им обем;	35,08%	от полезния им обем	~ - задържане на обема	8		
			за енергетика	63,3%	от общия им обем;	57,11%	от полезния им обем	∩ - преливане	2		
№	БД	Язовир	Общ обем	Мъртъв/ Санитарен обем	Наличен обем		Наличен полезен обем		Ср. денонощен приток	Ср. денонощен разход	Тенденция
			млн.м ³	млн.м ³	млн.м ³	% от общия обем	млн.м ³	% от полезния обем	м ³ /сек.	м ³ /сек.	
1	БДДР	Искър	655,252	87,200	532,583	81,28%	445,383	78,41%	2,115	9,936	↓
2	БДДР	Бели Искър	15,080	1,400	8,949	59,34%	7,549	55,18%	0,310	0,460	↓
3	БДДР	Среченска бара	15,500	1,000	14,413	92,99%	13,413	92,50%	0,498	0,602	↓
4	БДДР	Христо Смирненски	27,700	4,200	18,941	68,38%	14,741	62,73%	0,091	0,332	↓
5	БДДР	Йовковци	92,179	9,000	81,769	88,71%	72,769	87,48%	0,105	0,715	↓
6	БДЧР	Тича	311,800	40,000	229,376	73,57%	189,376	69,67%	0,144	1,852	↓
7	БДЧР	Камчия	233,550	76,000	190,411	81,53%	114,411	72,62%	0,018	1,592	↓
8	БДЧР	Ясна поляна	32,320	7,550	17,005	52,61%	9,455	38,17%	0,012	0,324	↓

9	БДИБР	Асеновец	28,200	2,000	15,907	56,41%	13,907	53,08%	0,046	0,741	↓	
10	БДИБР	Боровица	27,300	4,600	24,086	88,23%	19,486	85,84%	0,023	0,370	↓	
11	БДЗБР	Студена	25,200	2,400	20,451	81,15%	18,051	79,17%	0,288	0,764	↓	
12	БДЗБР	Дяково	35,400	8,000	27,795	78,52%	19,795	72,25%	0,058	0,236	↓	
13	БДЗБР	Калин - за рез.водоснабдяване	1,024	0,100	0,471	46,02%	0,371	40,17%	не се получава ежедневна информация приток и разход		↓	
14	БДЗБР	Карагьол - за рез.водоснабдяване	2,252	0,200	1,781	79,06%	1,581	77,02%			~	
15	БДДР	Огняново - за рез.водоснабдяване **	31,600	2,500	17,377	54,99%	14,877	51,12%	0,185	0,335	↓	
16	БДДР	Панчарево	6,465	1,500	5,310	82,13%	3,810	76,73%	8,870	9,689	↓	
17	БДДР	Ястребино	62,300	3,900	33,941	54,48%	30,041	51,44%	0,104	0,104	~	
18	БДДР	Кула	20,250	0,700	7,461	36,84%	6,761	34,58%	0,000	0,127	↓	
19	БДДР	Рабиша	43,200	2,400	12,543	29,03%	10,143	24,86%	0,000	0,023	↓	
20	БДДР	Огоста	506,000	67,000	217,855	43,05%	150,855	34,36%	0,116	6,250	↓	
21	БДДР	Сопот	60,908	1,300	29,210	47,96%	27,910	46,82%	0,590	2,211	↓	
22	БДДР	Горни Дъбник	130,000	3,000	47,098	36,23%	44,098	34,72%	1,007	1,007	~	
23	БДДР	Бели Лом	25,500	3,200	8,459	33,17%	5,259	23,58%	0,069	0,069	~	
24	БДЧР	Съединение	12,810	1,500	8,196	63,98%	6,696	59,20%	0,081	0,081	~	
25	БДЧР	Георги Трайков (Цонево)	330,000	21,000	177,454	53,77%	156,454	50,63%	0,005	3,014	↓	
26	БДЧР	Порой	45,200	2,000	4,557	10,08%	2,557	5,92%	0,046	0,000	↑	
27	БДЧР	Ахелой	12,350	0,800	2,782	22,53%	1,982	17,16%	0,023	0,000	↑	
28	БДИБР	Жребчево	400,000	30,000	149,700	37,43%	119,700	32,35%	2,440	2,440	~	
29	БДИБР	Малко Шарково	45,000	3,900	32,947	73,22%	29,047	70,67%	0,032	0,344	↓	
30	БДИБР	Домлян	26,074	0,700	6,516	24,99%	5,816	22,92%	0,000	0,084	↓	
31	БДИБР	Пясъчник	206,530	3,400	34,050	16,49%	30,650	15,09%	0,203	0,203	~	
32	БДИБР	Тополница	137,108	20,000	34,392	25,08%	14,392	12,29%	1,308	0,556	↑	
33	БДИБР	Тракиец	114,000	24,000	64,408	56,50%	40,408	44,90%	0,006	0,197	↓	
34	БДЗБР	Пчелина	54,200	34,200	53,900	99,45%	19,700	98,50%	3,438	3,438	↓	
35	БДДР	Александър Стамболийски	205,569	20,000	121,592	59,15%	101,592	54,75%	0,159	1,058	↓	
36	БДДР	Кокаляне	не се получава ежедневна информация									
37	БДИБР	Копринка	142,214	5,410	19,303	13,57%	13,893	10,16%	1,471	1,158	↑	

	БДИБР	Белмекен-Чаира	149,536	5,179	99,919	66,82%	94,740	65,63%	2,801	10,666	
38	БДИБР	Белмекен	144,036	3,810	99,082	68,79%	95,272	67,94%			↓
39	БДИБР	Чаира	5,500	1,369	0,837	15,22%	-0,532	-12,88%			↓
	БДИБР	Баташки водносилов път									
	БДИБР	Голям Беглик-Широка поляна	86,091	7,242	49,774	57,82%	42,532	53,94%	1,447	4,185	
40	БДИБР	Голям Беглик	62,111	3,942	40,955	65,94%	37,013	63,63%			↓
41	БДИБР	Широка поляна	23,980	3,300	8,819	36,78%	5,519	26,69%			↓
42	БДИБР	Беглика	1,554	0,242	0,985	63,39%	0,743	56,64%	0,062	0,005	↑
43	БДИБР	Тошков Чарк	1,782	0,276	0,668	37,48%	0,392	26,02%	0,306	0,253	↑
44	БДИБР	Батак	310,298	19,950	180,746	58,25%	160,796	55,38%	4,772	0,514	↑
	БДИБР	Каскада Доспат-Въча									
45	БДЗБР	Доспат	449,249	14,907	342,601	76,26%	327,694	75,45%	0,797	0,797	~
46	БДИБР	Цанков камък	110,708	31,200	86,042	77,72%	54,842	68,98%	4,459	1,389	↑
47	БДИБР	Въча	226,120	24,520	157,925	69,84%	133,405	66,17%	2,209	15,496	↓
48	БДИБР	Кричим	20,256	1,730	19,780	97,65%	18,050	97,43%	14,930	12,925	↑
	БДИБР	Каскада Арда									
49	БДИБР	Кърджали	497,236	107,176	284,226	57,16%	177,050	45,39%	2,180	26,884	↓
50	БДИБР	Студен кладенец	387,772	90,667	233,509	60,22%	142,842	48,08%	25,740	21,152	↑
51	БДИБР	Ивайловград	156,702	59,526	137,142	87,52%	77,616	79,87%	19,158	40,308	↓
52	БДИБР	Розов кладенец	20,400	13,268	17,196	84,29%	3,928	55,08%	не се получава ежедневна информация приток и разход		↑

* Данните в таблицата са за състоянието на комплексните и значими язовири по Приложение 1 от Закона за водите са към 8 часа на съответния ден.

** С Решение № 740 от 15 октомври 2020 г. за осигуряване на дългосрочната стабилност на водоснабдяването на Столична община, Министерски съвет определя „Български ВиК холдинг“ ЕАД, да извърши необходимите действия за осигуряване на възможност за пречистване на питейни води от язовир „Огняново“.

Към момента не са изпълнени изискванията за вписване на язовира в регистъра съгласно изискванията на Закона за здравето и няма разрешително по реда на закона за водите, поради което не се подават води за питейнобитово водоснабдяване.

Язовир Панчарево:

Съгласно предоставената справка от НС ЕАД язовир „Панчарево“ прелива с 9,35 м³/сек. Постъпващият приток в язовира на 09.11.2022 г. е 8,87 м³/сек. Размерът на дневния разход и прелялото количество се равняват на 9,689 м³/сек. Наличният обем в язовира е 5,3096 млн. м³, което представлява 82,13% от общия му обем.

Язовир Пчелина:

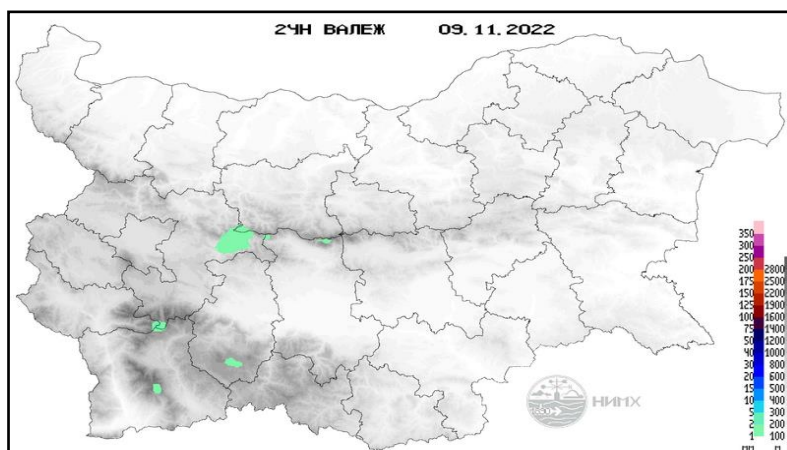
Съгласно предоставената справка от НС ЕАД язовир „Пчелина“ прелива с 3,388 м³/сек. Постъпващият приток в язовира на 09.11.2022 г. е 3,438 м³/сек. Размерът на дневния разход и прелялото количество се равняват на 3,438 м³/сек. Наличният обем в язовира е 53,9 млн. м³, което представлява 99,45% от общия му обем.

По данни и прогнози на НИМХ

На 09.11 и през следващите два дни речните нива ще останат без съществени изменения. В резултат на валежи в следобедните и вечерни часове на 11.11 и в сутрешните часове на 12.11 се очакват краткотрайни повишения на речните нива във водосборите на реките западно от р. Русенски Лом, в горните части от водосбора на р. Тунджа, рило-родопските притоци на р. Марица, водосбора на р. Арда, както и в долните части от водосбора на р. Струма и във водосборите на р. Места и р. Доспат.

Водните количества ще бъдат под праговете за внимание.

МЕТЕОРОЛОГИЧЕН БЮЛЕТИН



Анализ на денонощната сума на валежа от 07:30 ч. на 08.11.2022 г. до 07:30 ч. на 09.11.2022 г., използващ модел ALADIN и данни от наблюдателната мрежа на НИМХ.

Метеорологична прогноза за 10 ноември 2022 г.

През нощта ще преобладава ясно и почти тихо време. Минималните температури ще са между 3° и 8°, в София - около 4°. Утре над по-голямата част от страната ще преобладава слънчево време. До обяд на места в равнините и низините ще бъде мъгливо или с ниска облачност. След обяд от запад облачността отново ще започне да се увеличава. Ще духа слаб юг-югоизточен

вятър. Максималните температури ще са между 15° и 20°, в София - около 16°.

Преди обяд по Черноморието ще има мъгла или ниска облачност. След обяд видимостта ще се подобри, а облачността ще се разкъса и намалее, но до вечерта от запад отново ще започне да се увеличава. Ще духа слаб до умерен вятър от изток-югоизток. Максималните температури ще са 16°-17°, колкото е и температурата на морската вода. Вълнението на морето ще бъде около 2 бала.

В планините ще преобладава слънчево време. След обяд от запад облачността ще се увеличава. Ще духа слаб до умерен вятър от запад-северозапад. Максималната температура на височина 1200 метра ще бъде около 14°, на 2000 метра - около 7°.

Прогноза за времето от 11 до 16 ноември 2022 г.

През нощта срещу петък вятърът ще се ориентира от северозапад, в Дунавската равнина ще се усили. Облачността ще се вплътни и до сутринта на отделни места в северозападните райони ще превали. В петък и събота ще бъде предимно облачно. През първия ден на места ще има и валежи, през втория ден вероятността за валежи намалява. Вятърът ще се обърне от североизток, в Източна България ще е предимно умерен. Дневните температури ще се понижат с 2-4 градуса. В неделя ще е без валежи, облачността ще се разкъсва и ще намалява; по поречието на Дунав ще бъде мъгливо. Вятърът ще е от северната четвърт, в повечето райони слаб. През първата половина на следващата седмица вероятността за валежи остава малка. В понеделник сутринта на места в равнинната част от страната ще има значителна ниска облачност или мъгла, във вторник и сряда на повече места ще има ниска облачност и намалена видимост, ще се задържат и по-дълго през деня. Дневните температури ще се понижават, във вторник и сряда с вятър от изток-североизток, до умерен - по-чувствително.

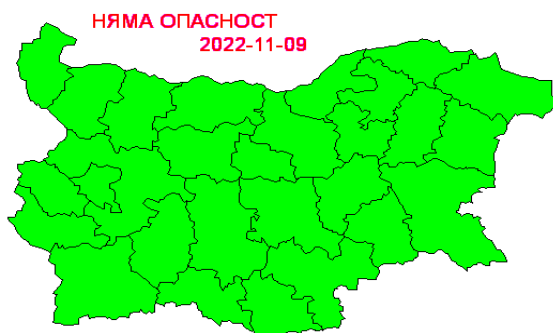
ПРОГНОЗА ЗА ОЧАКВАНИ КОЛИЧЕСТВА ВАЛЕЖИ

За 9 и 10 ноември 2022 г.: Днес и утре ще е без валежи.

За 11 и 12 ноември 2022 г.: През нощта срещу петък ще превали на отделни места в северозападните райони, до 2 mm. В петък на места, с по-голяма вероятност в Северна и Западна България, ще превали слаб дъжд. Количества: 1-5 mm, на отделни места до 10-15 mm. През нощта срещу събота все още на места, главно в западната половина все още ще превалява, количества 1-5 mm, в южните планински части до 10-12 mm. В събота - почти без валежи, само на отделни места изолирани превалявания, до 1-2 mm.

ПРОГНОЗА ЗА ОПАСНИ И ОСОБЕНО ОПАСНИ МЕТЕОРОЛОГИЧНИ ЯВЛЕНИЯ

На 9 и 10 ноември 2022 г. опасни метеорологични явления в страната не се очакват.



Карта на опасните явления за 09.11.2022 г. Карта на опасните явления за 10.11.2022 г.

Подробна информация за предупрежденията и опасните метеорологични явления по области и общини може да бъде получена от интерактивните карти на адреси:

<http://weather.bg/0index.php?koiFail=RM01opasni1&lng=0>

<http://weather.bg/obshtini/indexS.php>

Легенда:



Бяло:

Липсваща, недостатъчна, стара или съмнителна информация.



Зелено:

Няма опасни явления.



Жълто:

Времето може да бъде потенциално опасно. Явленията, които са прогнозирани, не са необичайни, но изискват внимание, ако възнамерявате да вършите работа на открито. Следете прогнозите за времето и не поемайте излишен риск.



Оранжево:

Времето е опасно. Прогнозирани са по-рядко случващи се метеорологични явления. Възможни са материални щети и има опасност от наранявания. Бъдете много внимателни и се информирайте подробно и често за метеорологичната обстановка. Съобразявайте се с неизбежните рискове и следвайте всички съвети на компетентните органи.



Червено:

Времето е много опасно. Прогнозирани са изключително интензивни опасни метеорологични явления. Възможни са големи материални щети и нещастни случаи, може да възникне и опасност за живота. Следвайте нарежданията и всички съвети на компетентните органи и бъдете готови да извънредни мерки.

ХИДРОЛОГИЧЕН БЮЛЕТИН

Анализ на хидрологичната обстановка през изминалото денонощие

Анализът е направен на база измерени водни стоежи и изчислени по временни ключови криви водни количества от оперативни автоматични и конвенционални хидрометрични станции на НИМХ:

Дунавски басейн: През изминалото денонощие речните нива в басейна са останали без съществени изменения. Регистрираните колебания на нивата на реките Малък Искър при Етрополе (-9/+10 см) и Искър в средното и долното течение (-27/+30 см) са в резултат от работа на хидротехнически съоръжения. Отчетените изменения на речните нива в останалата част от басейна са както следва: за водосбора на р. Нишава от -1 см до +5 см; за водосбора на р. Лом без изменение; за водосбора на р. Огоста от -5 см до +4 см; за водосбора на р. Искър от -4 см до +3 см; за водосбора на р. Вит от -2 см до +2 см; за водосбора на р. Осъм от -4 см до +5 см; за водосбора на р. Янтра от -11 см до +6 см; за водосбора на р. Русенски Лом с до -1 см. Водните количества на реките в басейна са под праговете за средни води и около праговете за ниски води.

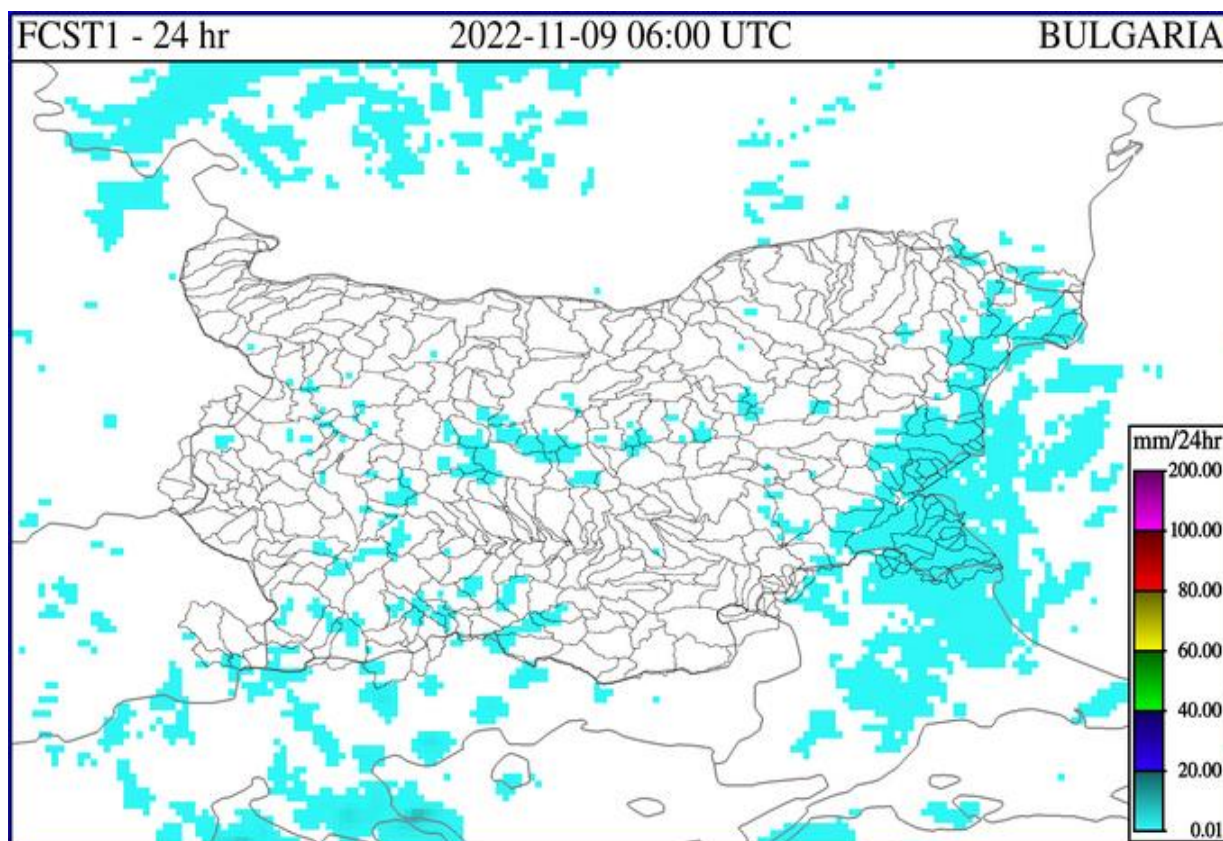
Черноморски басейн: През изминалото денонощие нивата на наблюдаваните реки в басейна са останали без съществени изменения. Отчетените колебания на речните нива в басейна са както следва: за водосбора на р. Провадийска от -2 см до +3 см; за водосбора на р. Камчия от -13 до +17 см; за водосбора на р. Айтоска без изменение; за водосбора на р. Факийска с до +2 см; за водосбора на р. Ропотамо с до ± 1 см; за водосбора на р. Велека от -6 до +5 см. Водните количества на реките в басейна са под праговете за средни води и около праговете за ниски води.

Източноромански басейн: През изминалото денонощие нивата на наблюдаваните реки са останали без съществени изменения. Регистрираните колебания на водните нива на реките Тъжа при ВЕЦ Тъжа (-13/+25 см), Въча при гр. Девин (-93/+93 см) и при гр. Кричим (-16/+16 см) и р. Арда при с. Вехтино (-12/+12 см) са в резултат от работа на хидротехнически съоръжения. Отчетените изменения на речните нива в останалата част от басейна са както следва: за водосбора на р. Тунджа от -5 см до +6 см; за водосбора на р. Марица от -9 см до +14 см; за водосбора на р. Арда от -6 см до +6 см. Водните количества на реките в басейна са под праговете за средни води и около праговете за ниски води.

Западнобеломорски басейн: През изминалото денонощие нивата на реките в басейна са останали без съществени изменения. Отчетените колебания на речните нива в басейна са както следва: за водосбора на р. Места от -6 см до +5 см; за водосбора на р. Струма от -4 см до +4 см. Водните количества на реките в басейна са под праговете за средни води и около праговете за ниски води.

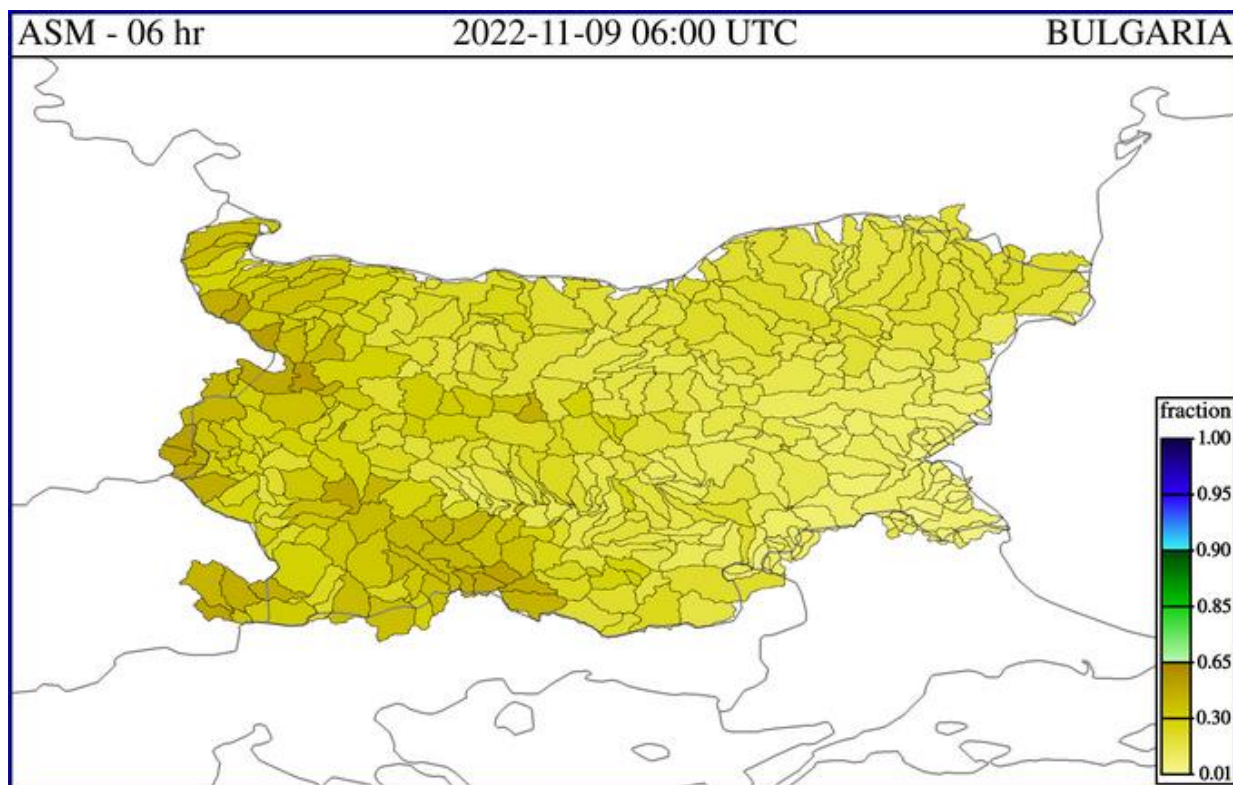
ДОПЪЛНИТЕЛНА ПРОГНОЗНА МЕТЕОРОЛОГИЧНА ИНФОРМАЦИЯ, ИЗПОЛЗВАНА ПРИ ИЗГОТВЯНЕ НА ХИДРОЛОГИЧНАТА ПРОГНОЗА

- 24 h прогноза за валежите от модела ALADIN за района на Черно море и Близкия Изток от 08:00 ч. местно време на 09.11.2022 г. до 08:00 ч. местно време на 10.11.2022 г.

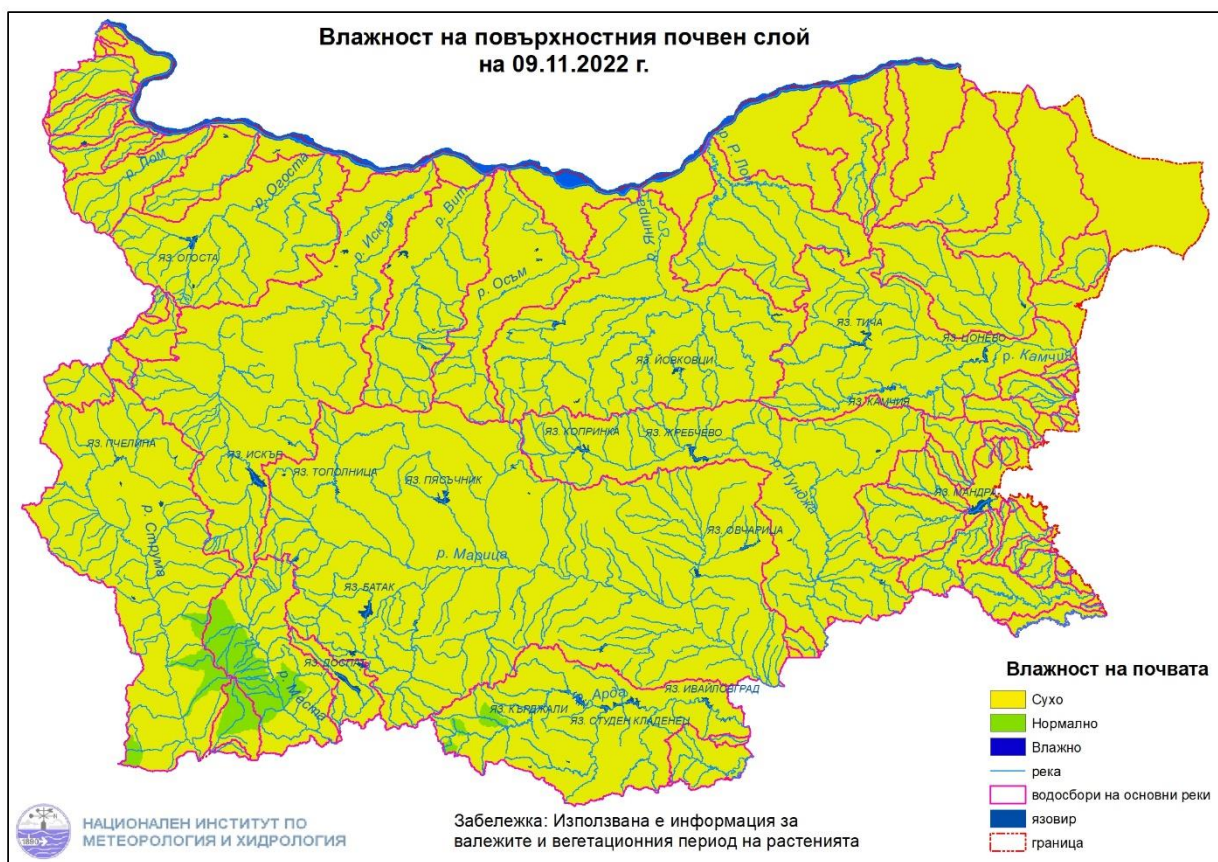


- **Влажност на почвата:**

- На картата по-долу е представено пространственото разпределение на средната почвена влага - насищане с вода на повърхностния (до 30 cm) почвен слой с използване на резултати от модела Sacramento Soil Moisture Accounting Model.



- На картата по-долу е представено пространственото разпределение на средната почвена влага.



Хидрологична прогноза

На основа на метеорологичната прогноза, обработената хидрологична информация и моделираните водни количества от НИМХ:

Дунавски басейн: Днес (09.11) и през следващите два дни нивата на наблюдаваните реки в басейна ще останат без съществени изменения. В резултат на валежи в следобедните и вечерни часове на 11.11 и сутрешните часове на 12.11 ще има краткотрайни повишения на речните нива във водосборите на реките западно от р. Русенски Лом. Водните количества ще бъдат под праговете за внимание.

Моделът за водосбора на р. Огоста прогнозира: Прогнозираните водни количества на 10, 11 и 12.11.2022 г. ще са около и под средната многогодишна стойност. Днес (09.11) и през следващите два дни нивата на реките във водосбора ще останат без съществени изменения. В резултат на валежи в следобедните и вечерни часове на 11.11 и сутрешните часове на 12.11 ще има краткотрайни повишения на речните нива във водосбора. Водните количества ще бъдат под прага за внимание.

Моделът за водосбора на р. Искър прогнозира: Прогнозираните водни количества на 10, 11 и 12.11.2022 г. ще са около и под средната многогодишна стойност. Днес (09.11) и през следващите два дни нивата на реките във водосбора ще останат без съществени изменения. В резултат на валежи в следобедните и вечерни часове на 11.11 и сутрешните часове на 12.11 ще има краткотрайни повишения на речните нива в целия водосбор. Водните количества ще бъдат под прага за внимание.

Моделът за водосбора на р. Янтра прогнозира: Прогнозираните водни количества на 10, 11 и 12.11.2022 г. ще бъдат около и под средномногогодишните стойности. Днес (09.11) и през следващите два дни речните нива във водосбора ще останат без съществени изменения. В резултат на валежи в следобедните и вечерни часове на 11.11 и сутрешните часове на 12.11 ще има краткотрайни повишения на речните нива във водосбора. Водните количества ще бъдат под праговете за внимание.

Моделът за водосбора на р. Русенски Лом прогнозира: Прогнозираните водни количества във водосбора на р. Черни Лом на 10, 11, 12, 13 и 14.11.2022 г. ще бъдат под средномногогодишните стойности. Днес (09.11) и през следващите 4-5 дни речните нива във водосбора ще останат без съществени изменения. Водните количества ще бъдат под праговете за внимание.

Черноморски басейн: Днес (09.11) и през следващите три дни нивата на наблюдаваните реки в басейна ще останат без съществени изменения. Водните количества ще бъдат под праговете за внимание.

Моделът за водосбора на р. Айтоска прогнозира: Прогнозираните водни количества на 10, 11 и 12.11.2022 г. ще бъдат под средномногогодишните стойности. Днес (09.11) и през следващите три дни речните нива във водосбора ще останат без съществени изменения. Водните количества ще бъдат под праговете за внимание.

Моделът за водосбора на р. Факийска прогнозира: Прогнозираните водни количества на 10, 11, 12, 13 и 14.11.2022 г. ще бъдат под средномногогодишните стойности. Днес (09.11) и през следващите 4-5 дни речните нива във водосбора ще останат без съществени изменения. Водните количества ще бъдат под праговете за внимание.

Източноромански басейн: Днес (09.11) и през следващите два дни нивата на наблюдаваните реки в басейна ще останат без съществени изменения. В резултат на валежи в следобедните и вечерни часове на 11.11 и сутрешните часове на 12.11 ще има краткотрайни повишения на речните нива в горните части от водосбора на р. Тунджа, рило-родопските притоци на р. Марица и водосбора на р. Арда. Водните количества ще бъдат под праговете за внимание.

Системата за ранно предупреждение за водосборите на реките Марица и Тунджа на НИМХ прогнозира:

- Водните нива ще бъдат под праговете за внимание

<u>Прагове за предупреждение</u>			
Нива на тревога:	Жълто - Внимание	Оранжево - Предупреждение	Червено - Тревога

Системата за ранно предупреждение за водосбора на река Арда на НИМХ прогнозира:

- Водните количества ще бъдат под праговете за внимание.

<u>Прагове за предупреждение</u>			
Нива на тревога:	Жълто - Внимание	Оранжево - Предупреждение	Червено - Тревога

Западнобеломорски басейн: Днес (09.11) и през следващите два дни нивата на наблюдаваните реки в басейна ще останат без съществени изменения. В резултат на валежи в следобедните и вечерни часове на 11.11 и сутрешните часове на 12.11 ще има краткотрайни повишения на речните нива в долните части от водосбора на р. Струма и във водосборите на р. Места и р. Доспат. Водните количества ще бъдат под праговете за внимание.

В направените прогнози не се отчита работата и ретензионната способност на хидротехническите съоръжения.

РЕКА ДУНАВ

Водни стоежи в българския участък на река Дунав за 9 ноември 2022 г. по данни на Изпълнителна агенция „Проучване и поддържане на река Дунав“:

станция	километър	воден стоеж [cm]	разлика	t вода
		водно количество [m ³ /s]	за 24 ч. [cm]	[°C]
Ново село	833.60	46 Q: 2 430	-3	14.7
Лом	743.30	102 Q: 2 317	-3	14.9
Оряхово	678.00	3 Q: 2 454	-4	15.8
Никопол	597.50	81	-4	15.2
Свищов	554.30	36 Q: 2 591	-6	14.6
Русе	495.60	13 Q: 2 624	-5	14.7
Силистра	375.50	35 Q: 2 627	-1	14.8